



# Umhyggja – Fagmennska – Öryggi - Framþróun

eru gildi Landspítala

## Hlutverk Landspítala

Landspítali er þjóðarsjúkrahús Íslendinga og háskólasjúkrahús. Þar er veitt fjölbreytt, almenn og sérhæfð heilbrigðisþjónusta. Landspítali er miðstöð menntunar, þjálfunar og rannsókna á sviði heilbrigðisvísinda þar sem markvisst er unnið að nýsköpun á grundvelli þekkingar.

### Klínísk starfsemi spítalans

skiptist í svið sem veita fjölbreytta þjónustu á göngudeildum, dagdeildum, legudeildum, rannsóknardeildum og öðrum starfseiningum.

### Önnur starfsemi

sem einnig skiptist í svið og deildir felst meðal annars í kennslu, vísindastarfi, fjármálastjórnun, rekstri, starfsmannamálum og byggingar- og tæknimálum.

## Framkvæmdastjórn

Páll Matthíasson forstjóri

Alma Möller framkvæmdastjóri aðgerðasviðs  
Ásta Bjarnadóttir framkvæmdastjóri mannauðssviðs  
Benedikt Olgeirsson framkvæmdastjóri þróunar  
Guðlaug Rakel Guðjónsdóttir framkvæmdastjóri flæðisviðs  
Hlíf Steingrimsdóttir framkvæmdastjóri lyflækningasviðs  
Ingólfur Þórisson framkvæmdastjóri rekstrarsviðs  
Jón Hilmar Friðriksson framkvæmdastjóri rannsóknasviðs  
Lilja Stefánsdóttir framkvæmdastjóri skurðlækningasviðs  
Linda Kristmundsdóttir framkvæmdastjóri kvenna- og barnasviðs  
María Einisdóttir framkvæmdastjóri geðsviðs  
María Heimisdóttir framkvæmdastjóri fjármálasviðs  
Ólafur Baldursson framkvæmdastjóri lækninga  
Sigríður Gunnarsdóttir framkvæmdastjóri hjúkrunar

Landspítali er með efnismikinn upplýsingavef [www.landspitali.is](http://www.landspitali.is)

Landspítali sími: 5431000

Upplýsingafulltrúi LSH sími: 5431106

### ÚTGEFANDI: LANDSPÍTALI, FJÁRMÁLASVIÐ

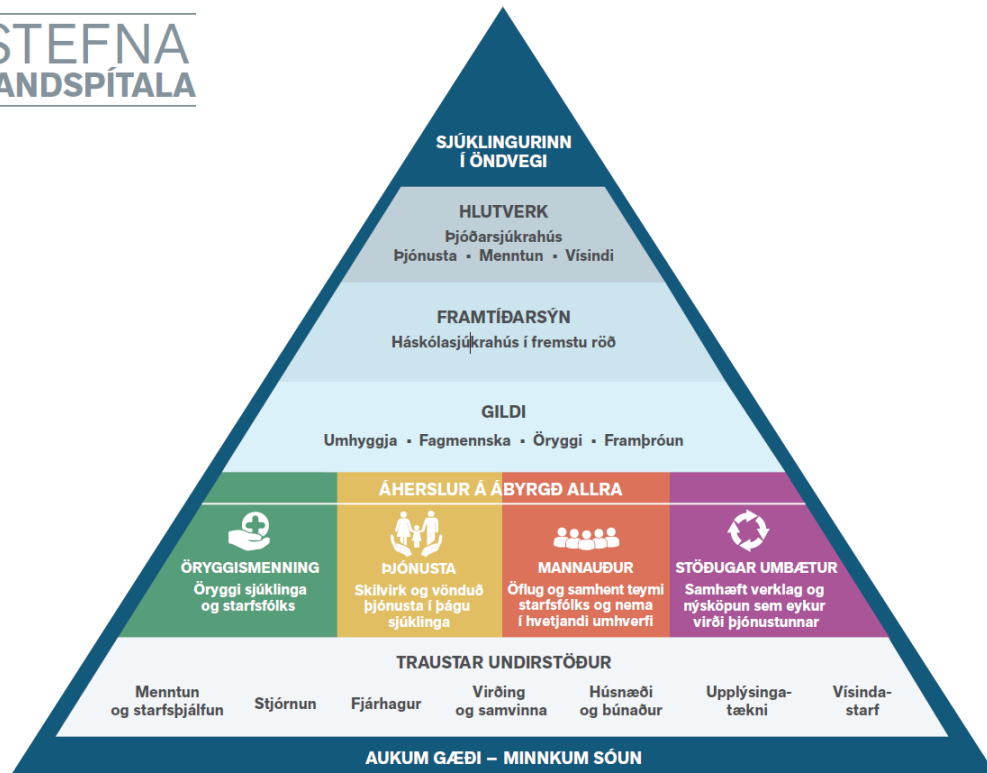
Ritstjóri: Elísabet Guðmundsdóttir, netfang: [elisabeg@landspitali.is](mailto:elisabeg@landspitali.is)  
Ábyrgðarmaður: Helga Hrefna Bjarnadóttir, netfang: [helgab@landspitali.is](mailto:helgab@landspitali.is)

## Efnisyfirlit

Stefna og starfsáætlun 2017	4
Árangursvísar	5
Atvik sjúklinga og mönnun legudeilda miðað við hjúkrunarálag	6
Lykiltölur LSH	7
Starfsemistölur janúar- október, breytingar milli áranna 2016 og 2017	8
Nokkrar starfsemistölur niður á mánuði, frá árinu 2015 til 2017	9
Flæðisvið	10
Lyflækningasvið	12
Kvenna- og barnasvið	14
Geðsvið	16
Skurðlækningasvið og aðgerðasvið	18
Rannsóknarsvið	21
Fimm ára tölfræðilegt yfirlit / Five years key statistics / Statistisk oversigt	22

# Stefna og starfsáætlun 2017

## STEFNA LANDSPÍTALA



## STARFSÁÆTLUN LANDSPÍTALA 2017

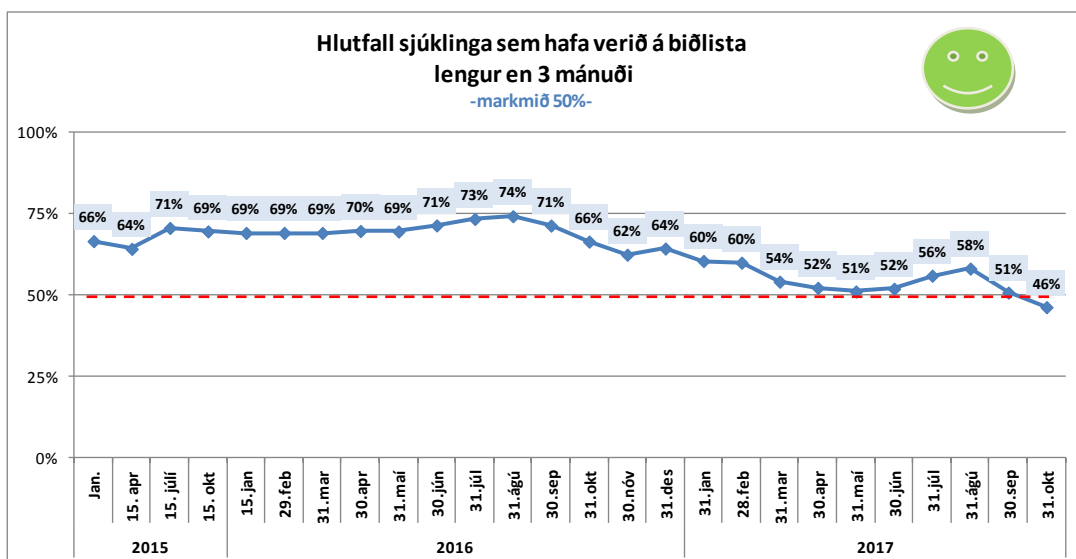
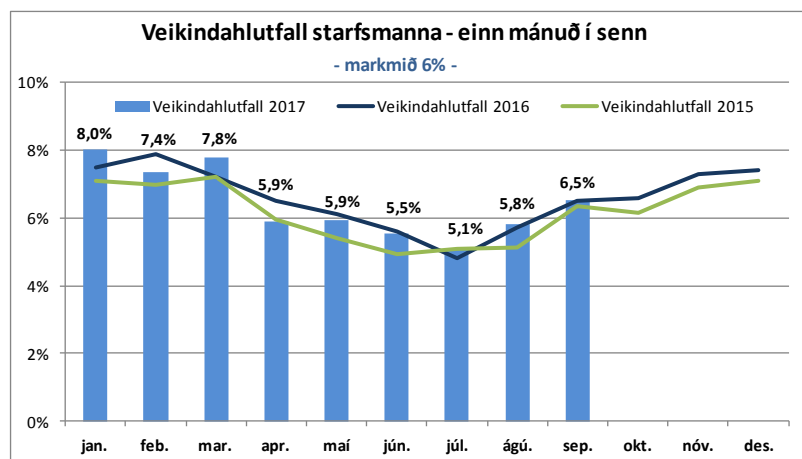
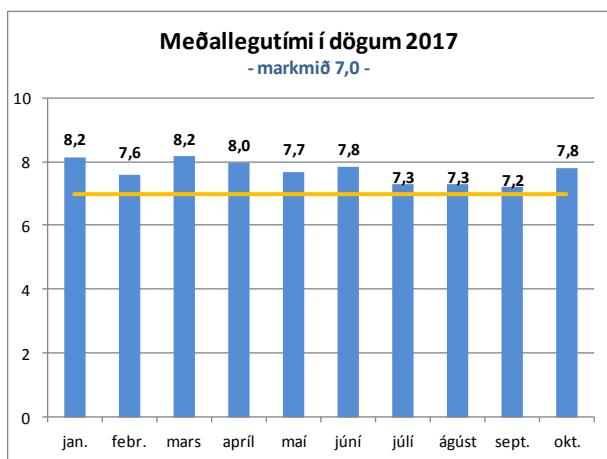
LYKILÁHERSLUR	ÁRANGURSVÍSAR	Staðan 2016	Merkmið 2017
<b>ÖRYGGISMENNING</b> <ul style="list-style-type: none"> <li>Stöðluð upplýsingagjöf og markviss yfirfærsla ábyrgðar</li> <li>Aðgerðaáætlun til að fyrirbyggja helstu flokka atvika; sýkingar, föll, lyfjættvik og þrýstingssár</li> <li>Öryggis- og umbótaþjálfun starfsmanna</li> </ul>	<b>ÖRYGGISMENNING</b> <ul style="list-style-type: none"> <li>Hlutfall eininga með virka notkun SBAR</li> <li>Fjöldi alvarlegra atvika</li> <li>Spítalasýkingar</li> </ul>	7% 14 7,1%	70% 0 6,5%
<b>ÞJÓNUSTA</b> <ul style="list-style-type: none"> <li>Stytta bið eftir þjónustu</li> <li>Efla dag- og göngudældir</li> <li>Auka þátttöku sjúklinga í eigin meðferð</li> </ul>	<b>ÞJÓNUSTA</b> <ul style="list-style-type: none"> <li>Hlutfall sjúklinga á biðlista sem beðið hafa meira en 3 mánuði eftir meðferð</li> <li>Meðallegutími, dagar</li> <li>Ánægja sjúklinga með þjónustu spítalans (á skala 1-10)</li> </ul>	64% 7,8 8,5	50% 7,0 8,8
<b>MANNAUÐUR</b> <ul style="list-style-type: none"> <li>Landspítali verði betri og eftirsóknarverðari vinnustaður</li> <li>Efla teymisvinnu og bæta samskipti</li> <li>Mönnunarmódel og vinnuskipulag mæti þörfum starfsmennar</li> </ul>	<b>MANNAUÐUR</b> <ul style="list-style-type: none"> <li>Starfsánægja (á skala 1-5)</li> <li>Veikindahlutfall</li> <li>Starfsmannavelta</li> </ul>	4,0 6,6% 12,2%	4,2 6% 11%
<b>STÖÐUGAR UMBÆTUR</b> <ul style="list-style-type: none"> <li>Þróa og innleiða meðferðarferla</li> <li>Endurskoða og innleiða vísindastefnu</li> <li>Innleiða reglulega umbótafundir</li> </ul>	<b>STÖÐUGAR UMBÆTUR</b> <ul style="list-style-type: none"> <li>Fjöldi innleiddra heildstæðra meðferðarferla</li> <li>Fjöldi birtra greina í ritryndum tímaritum</li> <li>Hlutfall eininga með reglulega umbótafundir</li> </ul>	0 227 14%	6 230 50%

Tveir árangursvísar LSH fyrir árið 2017 eru nýir og tengjast innleiðingu nýs verklags á árinu 2017. Það eru notkun SBAR og innleiðing heildstæðra meðferðarferla og því eru þar lágur tölur fyrir árið 2016.

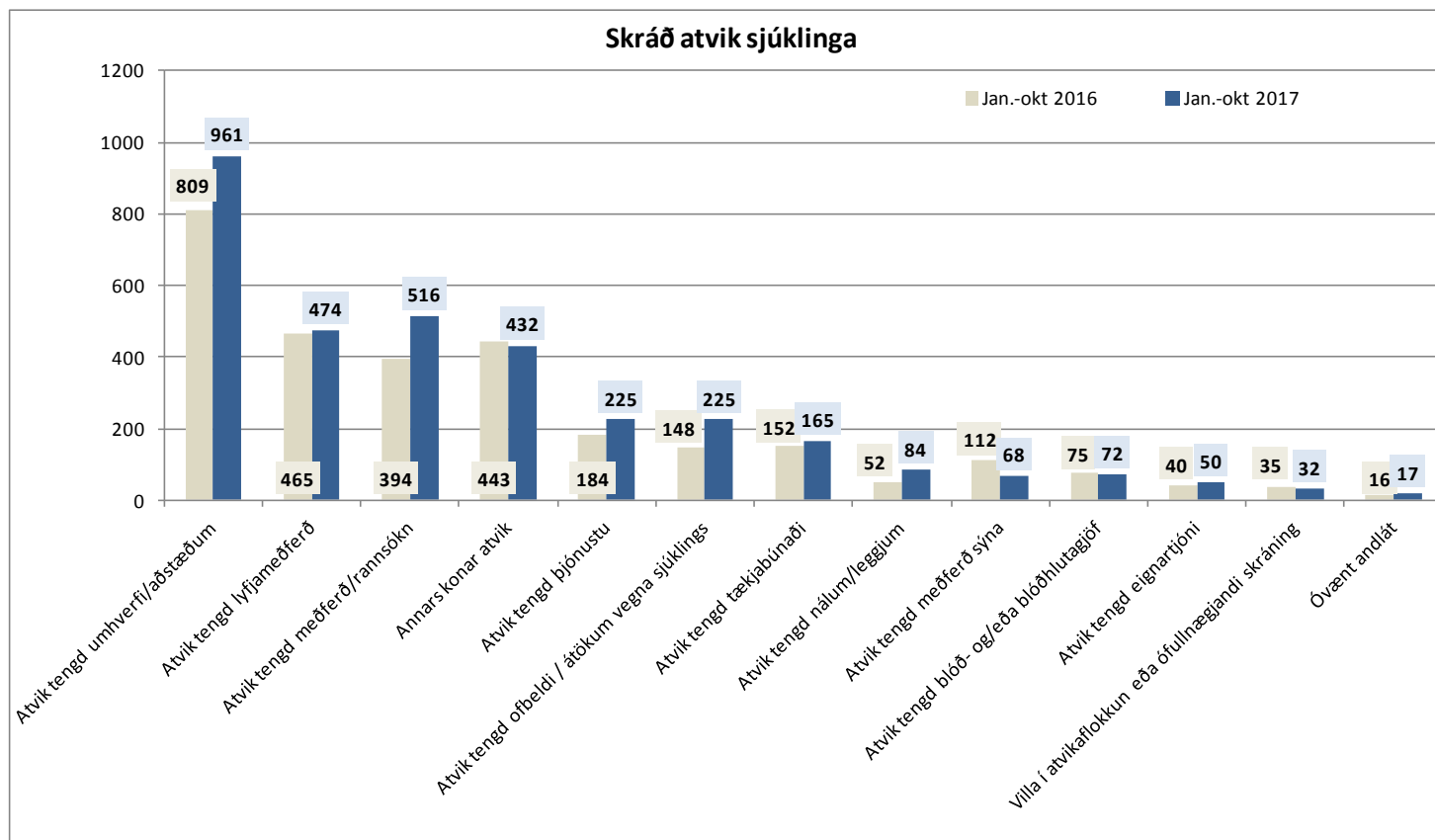
## Árangursvísar Landspítala 2017

	jan.	febr.	mars	apríl	maí	júní	júlí	ágúst	sept.	okt.	Markmið 2017
<b>Öryggismenning</b>											
Hlutfall eininga með virkt SBAR	-	-	24%	-	-	34%	-	-	40%	-	70%
Fjöldi skráðra alvarlegra atvika	1	4	2	0	2	1	0	3	0	0	0
Sítalasýkingar <sup>1)</sup> (mælt 3-4 sinnum á ári)	-	6,5%	-	-	-	-	-	5,1%	-	-	6,5%
<b>Þjónusta</b>											
Hlutfall aðgerða sem sjúklingar á biðlista hafa beðið eftir lengur en 3 mánuði	60%	60%	54%	52%	51%	52%	56%	58%	51%	46%	50%
Meðallegutími, dagar <sup>2)</sup>	8,2	7,6	8,2	8,0	7,7	7,8	7,3	7,3	7,2	7,8	7,0
„Ánægja sjúklinga með þjónustu spítalans“ skv. þjónustukönnun (á skala 1-10) <sup>3)</sup>	-	-	-	-	-	8,3	-	-	-	-	8,8
<b>Mannauður</b>											
Starfsánægja (á skala 1 - 5) <sup>4)</sup>	-	4,2	4,0	-	-	-	-	-	-	4,0	4,2
Veikindahlutfall (án kauplausra veikinda sem eru 0,3%)	8,0%	7,4%	7,8%	5,9%	6,0%	5,5%	5,0%	5,8%	6,5%	6,8%	6,0%
Starfsmannavelta (sl. 12 mánuði)	13,5%	13,9%	13,7%	14,4%	14,4%	14,9%	14,7%	15,0%	15,4%	15,2%	11,0%
<b>Stöðugar umbætur</b>											
Fjöldi innleiddra heildstæðra meðferðarferla <sup>5)</sup>	-	-	-	-	-	-	-	-	-	-	6
Hlutfall eininga með reglulega umbótarfundi	-	-	28%	-	-	31%	-	-	34%	-	50%
Fjöldi birtra greina í ritryndum tímaritum (skv. Scopus eða PubMed) - uppsafnað	19	24	58	73	81	109	126	156	164	173	230

1) Fjöldi sjúklinga með sítalasýkingu/fjöldi innliggjandi sjúklinga á þeim deildum sem könnun á algengi er framkvæmd. Um er að ræða þversniðskönnun á einum degi á hverjum ársfjórðungi (febr-maí-ágúst-nóv). 2) Legur lengri en 6 mánuðir undanskildar. 3) Útkoma einnar valinnar spurningar í árlegri þjónustukönnun sjúklinga: „Þegar á heildina lítið hver var reynsla þín af síðustu innlögn (gefin einkunn á kvarðanum 1-10, þar sem 0 var „reynsla mín var mjög slæm“ og 10 var „reynsla mín var mjög góð“. 4) Útkoma einnar valinnar spurningar um starfsánægju í starfsmhverfiskönnun: „Þegar á heildina er lítið er ég ánægð/-ur í starfi“. 5) Meðferðarferlar eru í innleiðingarferli og munu tölur um það birtast þegar líður á árið.



## Atvik sjúklinga



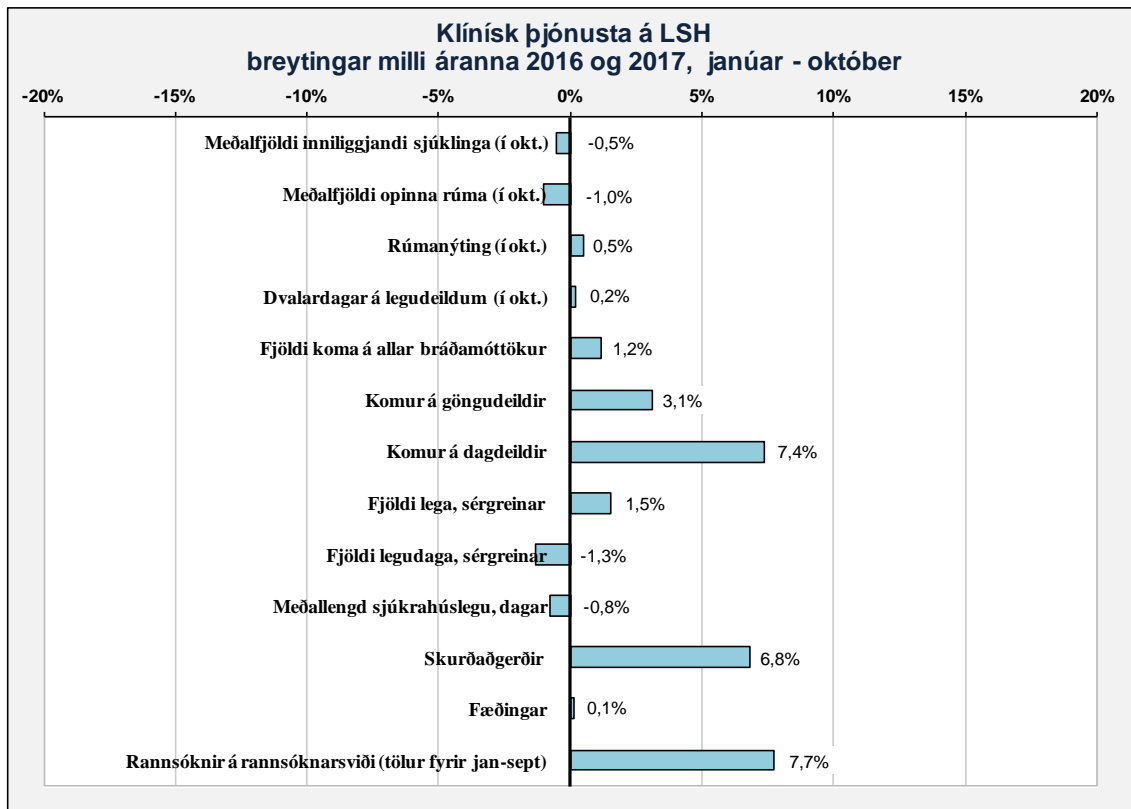
Atvik tengd umhverfi og aðstæðum eru aðallega föll sjúklinga og hefur skráning þeirra aukist umtalsvert.

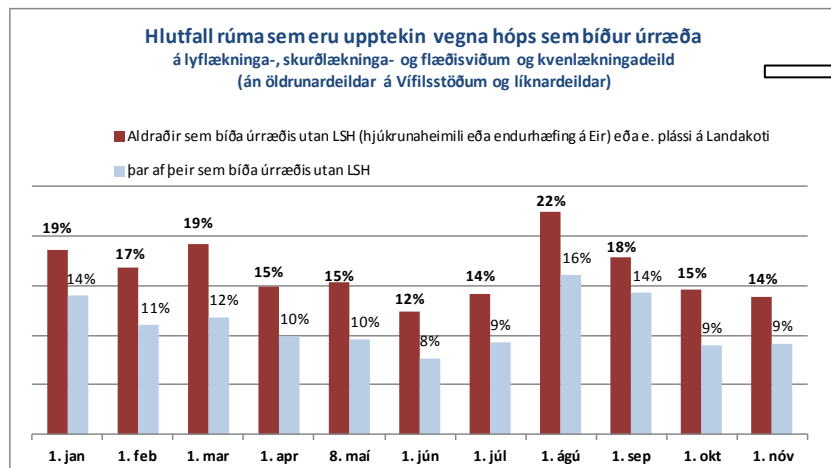
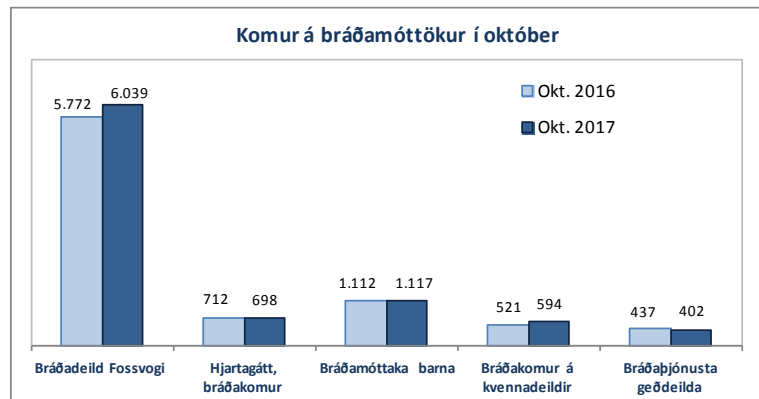
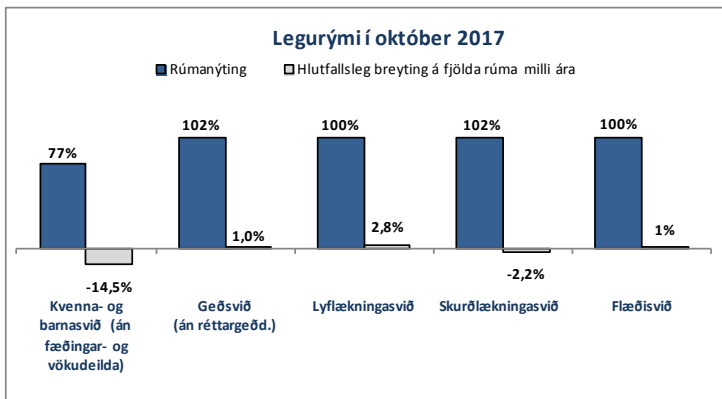
## Lykiltölur LSH

### Lykiltölur LSH

	Okt. 2017	Okt. 2016	Breyting milli ára	Hlutfallsleg breyting
<b>Klínísk þjónusta</b>				
Meðalfjöldi innliggjandi sjúklinga	643	647	-3	-0,5%
Meðalfjöldi opinna rúma	671	678	-7	-1,0%
Rúmanýting	96%	95%	0%	0,5%
Dvalardagar á legudeildum	19.907	19.870	37	0,2%
	Jan.-okt. 2017	Jan.-okt. 2016	Breyting milli ára	Hlutfallsleg breyting
Fjöldi koma á allar bráðamóttökur	88.696	87.682	1.014	1,2%
Komur á göngudeildir	203.038	196.927	6.111	3,1%
Komur á dagdeildir	78.291	72.925	5.366	7,4%
Fjöldi lega, sérgreinar	22.443	22.101	342	1,5%
Fjöldi legudaga, sérgreinar	187.611	190.145	-2.534	-1,3%
Meðallengd sjúkrahúslegu, dagar <sup>1)</sup>	7,7	7,7	-0,1	-0,8%
Skurðaðgerðir	18.101	16.948	1.153	6,8%
Fæðingar	2.509	2.506	3	0,1%
Rannsóknir á rannsóknarsviði <sup>2)</sup> (tölur fyrir jan-sept)	1.803.341	1.673.948	129.393	7,7%
<b>Öryggi sjúklinga</b>				
Skráð atvik sjúklinga <sup>3)</sup>	3.321	2.925	396	13,5%

1) Hér er fyrir bæði árin birtur raun meðallegutími þeirra sjúklinga sem hafa útskrifast frá áramótum, talið frá innskriftardegi til útskriftardags, án útlaga (m.v. legulengdina 6 mán). Langlegusjúklingar hafa í gegnum tíðina haft nokkur áhrif til hækkunar á meðallegutíma á spítalanum. Þar sem meginþorri lega er styttri en 6 mánuðir er meðallegutími þess hóps birtur hér. 2) Þetta eru allar rannsóknir framkvæmdar á LSH, fyrir sjúklinga LSH og aðra landsmenn auk aðsendra sýna. 3) Árið 2016 var ákveðið að skrá flæðishindranir sem atvik og var það gert tímabundið. Þau atvik eru hér undaskilin til þess að tölur séu sambærilegar milli ára.





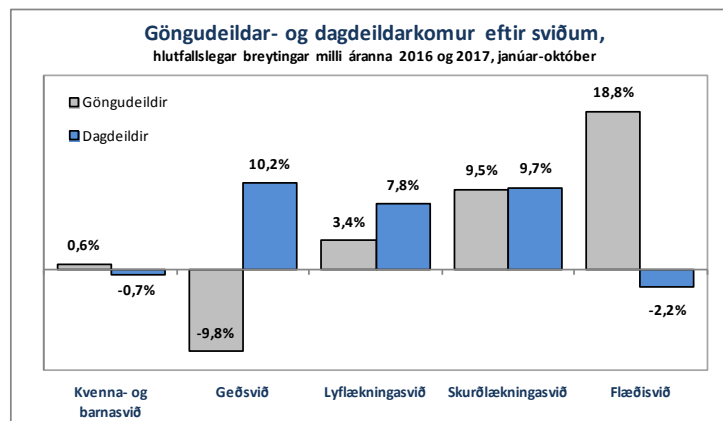
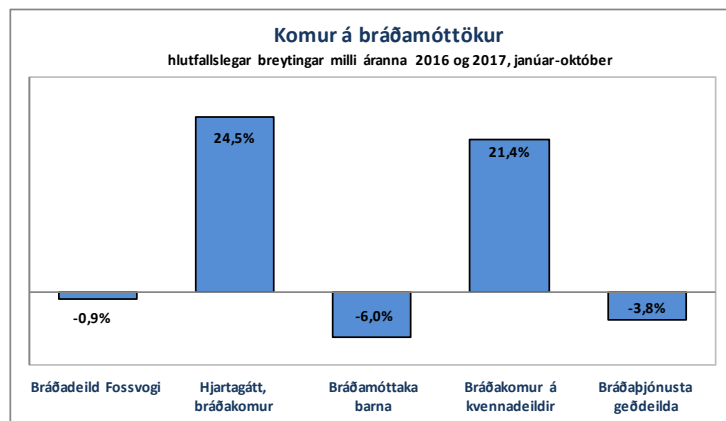
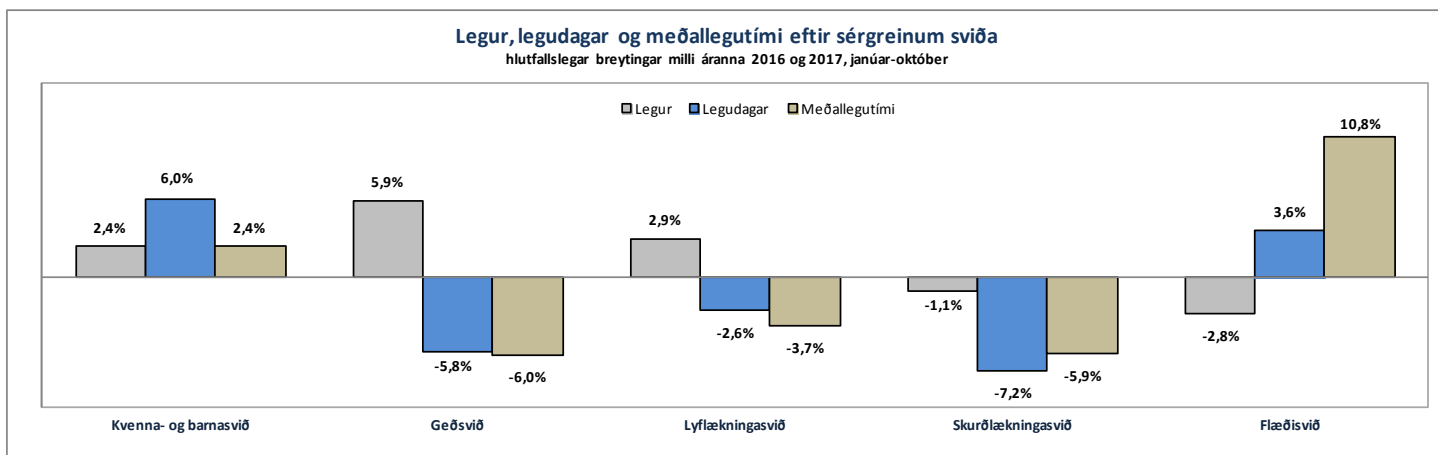
#### Skýringar á útreikningi:

Fjöldi rúma á legudeildum LSH sem eru teppt á hverjum tíma vegna biðar eftir plássi á hjúkrunarheimili **af sjúklingum með gilt færni- og heilsumat**, endurhæfingu á Landakoti eða endurhæfingu á Eir, reiknað sem hlutfall af heildarfjölda opinna rúma á þessum tilteknu sviðum (án öldrunardeildar á Vífilstöðum og líknardeildar).

Tölur eru án þeirra sem biða á geðsviði eftir búsetuúrræði og þeirra sem biða á Höfða á Akranesi, HVE eða Brákarhlíð í Borgarnesi eftir hjúkrunarheimili.

Byggt á tölum frá útskriftarteymi LSH sem eru birtar sundurliðaðar á þriggja mán. fresti í Starfsemisupplýsingum og rúmafjölda í Heilsugátt.

## Starfsemistölur janúar-ágúst, breytingar milli ára 2016 og 2017

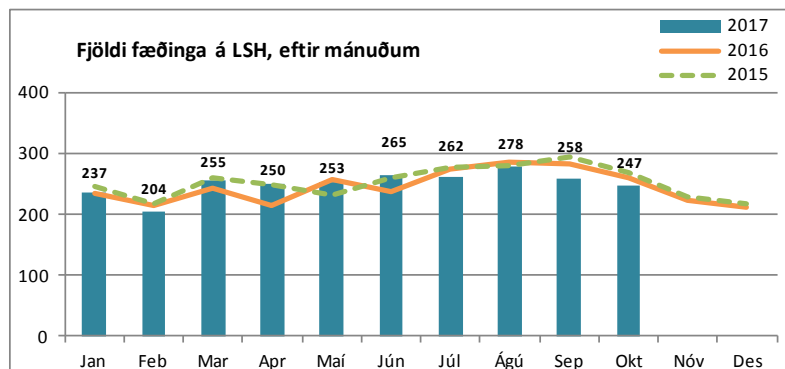
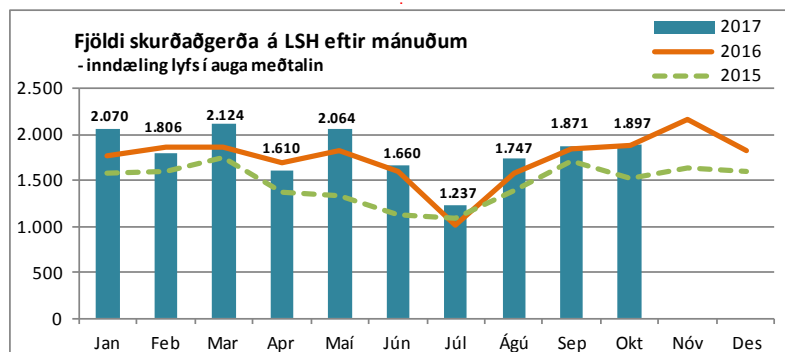
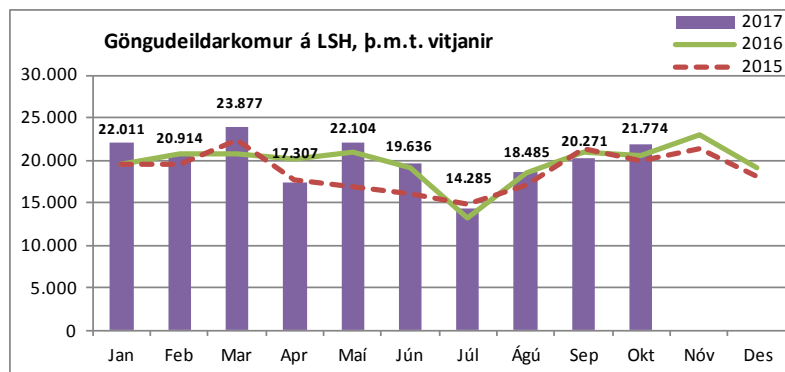
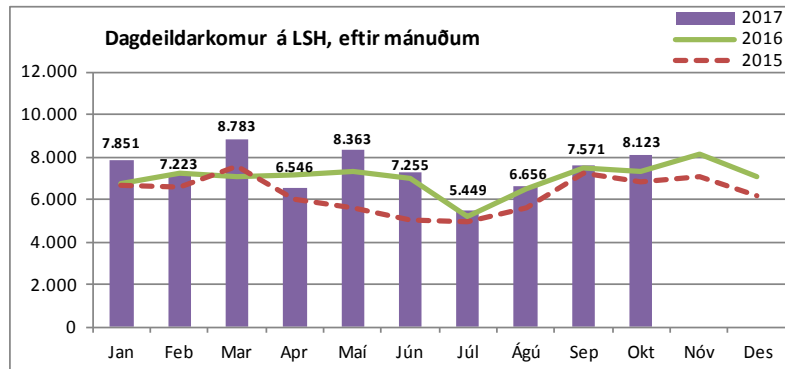
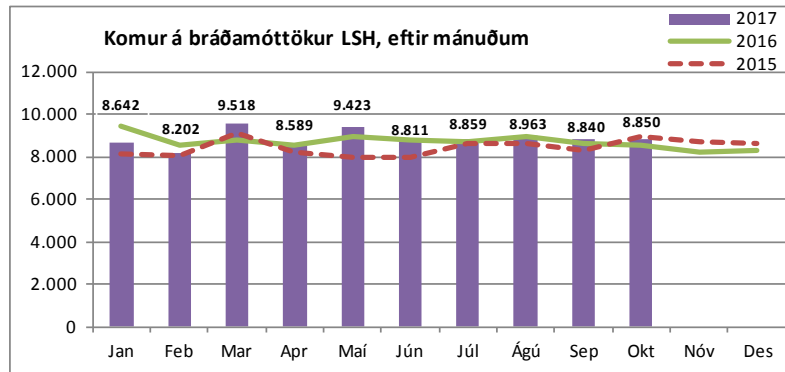


Lengri opnunartími hjartagátta frá 1. september 2016 skýrir að hluta til aukningu þar og veldur fækkun á BMT Fossvog, en áður komu sjúklingarnir þangað.

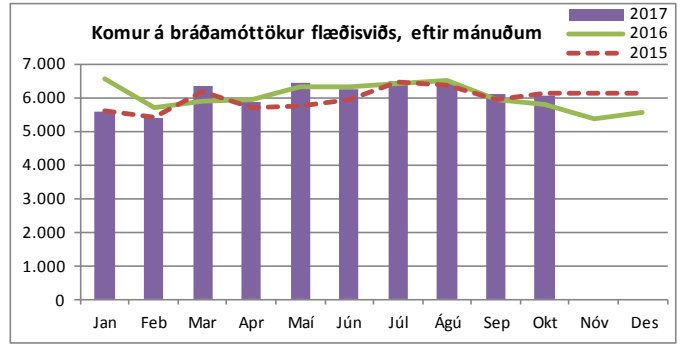
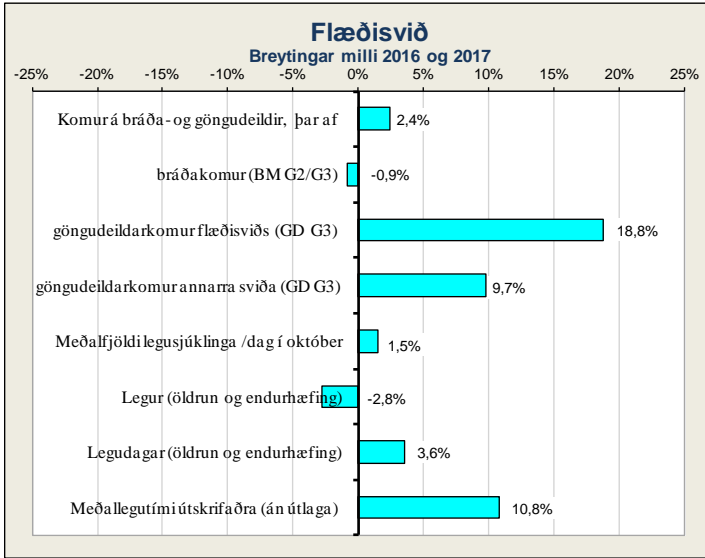


# Nokkrar starfsemistölur niður á mánuði, frá árinu 2015 til 2017

hér má víða sjá áhrif verkfalla í minni starfsemi fyrri hluta árs 2015



# Flæðisvið

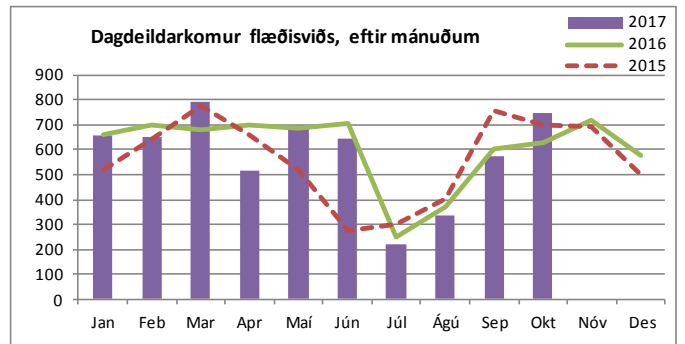
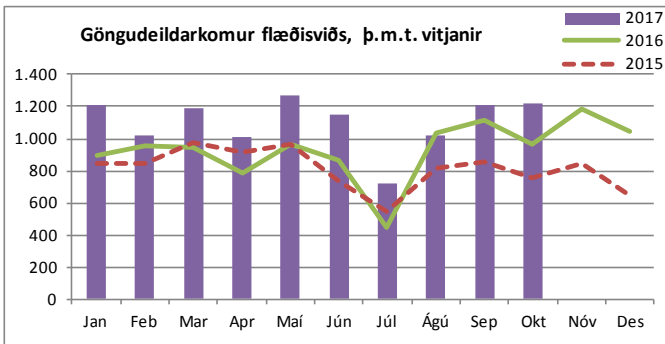


### Komur á dagdeildir og klínískar rannsóknardeildir (innliggjandi sjúklingar meðtaldir)

	Október 2017		Janúar - október		Breyting milli ára
	Komur	Meðalfjöldi /virkan dag	2017	2016	
Dagdeild endurhæfingar	424	19	3.393	3.725	-8,9%
Dagdeild aldraðra	323	15	2.447	2.247	8,9%
<b>Flæðisvið samtals</b>	<b>747</b>	<b>34</b>	<b>5.840</b>	<b>5.972</b>	<b>-2,2%</b>

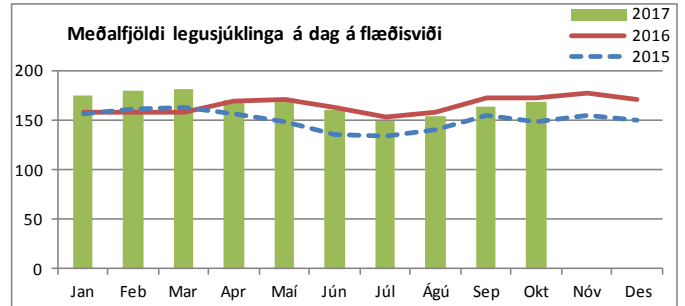
## Bráðamóttökur

Bráðadeild Fossvogi	Komur		Fjöldi koma janúar - október			Breyting milli ára	Meðalfjöldi á dag		Innlagnir í kjölfar komu			Hlutfall innlagna	
	Okt. 2017	Okt. 2016	2017	2016	Mismunur		2017	2016	2017	2016	Mismunur	2017	2016
þar af bráðavakt (G2)	6.039	5.772	60.841	61.382	-541	-0,9%	200	201	7.054	6.993	61	11,6%	11,4%
gönguvakt (G2)	2.530	2.564	25.277	26.105	-828	-3,2%	83	86	6.332	6.323	9	25,1%	24,2%
gönguvakt (G3)	422	299	4.021	4.004	17	0,4%	13	13	131	133	-2	3,3%	3,3%
gönguvakt (G3)	3.087	2.909	31.543	31.273	270	0,9%	104	103	591	537	54	1,9%	1,7%



## Komur á göngudeildir

	Október 2017		Janúar - október		
	Komur	Meðalfjöldi /virkan dag	2017	2016	Breyting milli ára
Áfallahjálp	134	6,1	950	693	37,1%
Ráðgjöf hjúkrun aldraðra Fv-G2	0	0,0	7	37	-81,1%
Endurkomur bráðalækninga (m. innliggjandi)	332	15	2.981	2.623	13,6%
Hjúkrunarmóttaka (G3)	157	7	1.344	970	38,6%
Göngudeild lyfjagjafa	188	9	2.158	1.560	38,3%
Endurhæfingarlækningar (R1 og R3)	86	4	854	789	8,2%
Öldrunarlækningar Landakoti	257	12	2.211	2.174	1,7%
<b>Komur sem tilheyra flæðisviði alls</b>	<b>1.154</b>	<b>52</b>	<b>10.505</b>	<b>8.846</b>	<b>18,8%</b>
Komur á móttöku G3 sem tilheyra SKU (bækun)	961	44	8.913	8.122	9,7%
<b>Flæðisvið samtals</b>	<b>2.115</b>	<b>96</b>	<b>19.418</b>	<b>16.968</b>	<b>14,4%</b>



1) Hér eru einungis taldir göngudeildarkomur, ekki þjónusta við innliggjandi sjúklinga eða sjúklinga á dagdeildum. Símtöl undanskilin. Vitjanir frá göngudeildum meðtaldir frá og með janúar 2017 (bæði árin).

## Legur eftir þjónustuflokkum

	Október		Janúar - október								
	Legudagar	Meðalfjöldi sjúkl./dag	Legudagar			Legur			Meðallegutími		
			2017	2016	Breyting milli ára	2017	2016	Breyting milli ára	2017	2016	Breyting milli ára
Endurhæfingarlækningar	565	18,2	6.029	6.126	-1,6%	173	190	-8,9%	42,2	38,7	9,0%
Öldrunarlækningar <sup>2)</sup>	3.423	116,1	32.349	30.023	7,7%	1.019	1.026	-0,7%	35,7	32,5	9,8%
Öldrun, biðdeild	1.279	41,3	12.746	13.202	-3,5%	227	244	-7,0%	62,9	68,1	-7,6%
<b>Flæðisvið samtals<sup>1)</sup></b>	<b>5.267</b>	<b>175,6</b>	<b>51.124</b>	<b>49.351</b>	<b>3,6%</b>	<b>1.419</b>	<b>1.460</b>	<b>-2,8%</b>	<b>33,9</b>	<b>30,6</b>	<b>10,8%</b>

1) Hér er fyrir bæði árin birtur raun meðallegutími þeirra sjúklinga sem hafa útskrifast frá áramótum, talið frá innskriftardegi til útskriftardags. Hér eru samtölur fyrir meðallegutíma sviðanna birtar án útlaga (m.v. 6 mán.), en meðallegutími einstakra sérgreina birtur með útlögum. Bandstrik merkir að ekki var um neina útskrift að ræða á tímabilinu og því ekki birt tala.

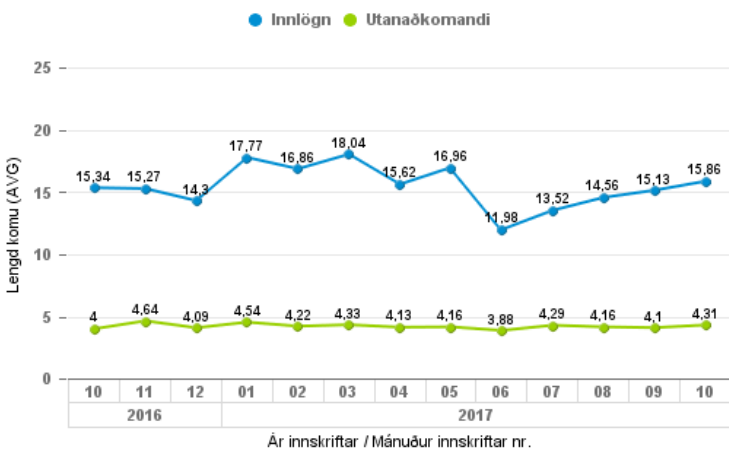
2) Ögnuð var ný deild á Landakoti í mars 2016, útskriftardeild aldraðra.

Dvalir e. legudeildum <sup>1)</sup>

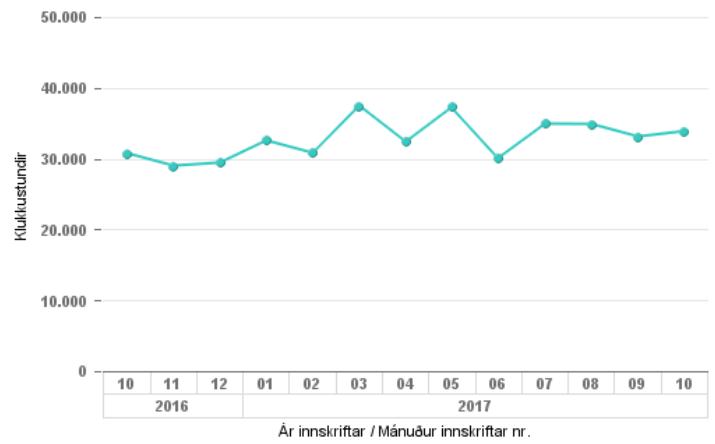
	Október 2017 (aðeins einn mánuður)				
	Meðalfjöldi sjúkl./sólarring	Meðalfjöldi opinna rúma/mán.	Rúma-nýting	Dvalardagar (yfir nótt)	Meðaldvalartími útskrifaðra sjúklinga í okt.
Bráðaöldrunarlækningadeild (B4)	22,0	22	100%	682	21,2
Endurhæfingardeild (R2)	18,1	18	101%	561	25,8
Útskriftardeild aldraðra (L2)	17,9	18	100%	556	24,2
Öldrunardeild H (Vífilsstöðum)	41,9	41	102%	1.299	64,4
Öldrunarlækningadeild A (K1)	20,6	20	103%	640	65,7
Öldrunarlækningadeild B (K2)	20,6	20	103%	639	38,4
Öldrunarlækningadeild C (L4)	13,9	14	100%	432	66,9
Öldrunarlækningadeild F (L3), 5 daga deild	13,7	15	91%	425	8,4
<b>Flæðisvið samtals</b>	<b>168,8</b>	<b>168</b>	<b>100%</b>	<b>5.234</b>	<b>30,2</b>

1) Fjöldi dvalardaga eftir legudeildum getur verið nokkuð frábrugðinn tölum um legudaga eftir þjónustuflokkum (sérgreinum) sviða m.a. vegna þess að nokkrar deildir eru með innliggjandi sjúklinga frá þjónustuflokk (sérgrein) sem tilheyrir öðru sviði en legudeildin. Tölur um fjölda innskrifta, útskrifta og dvalardaga eftir deildum eru aðgengilegar stjórnendum í Gagnagátt LSH í skýrslunni „Legur og legudagar“ undir „dvalir“.

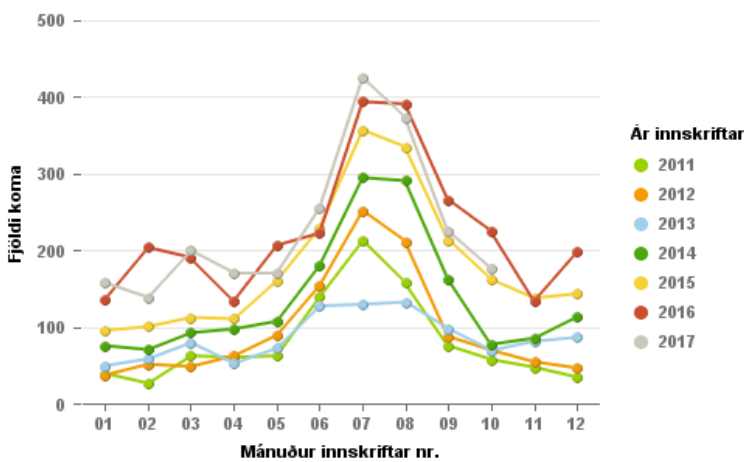
Meðaldvalartími á BMT - innlagðir og þeir sem útskrifuðust heim af BMT (utanaðkomandi)



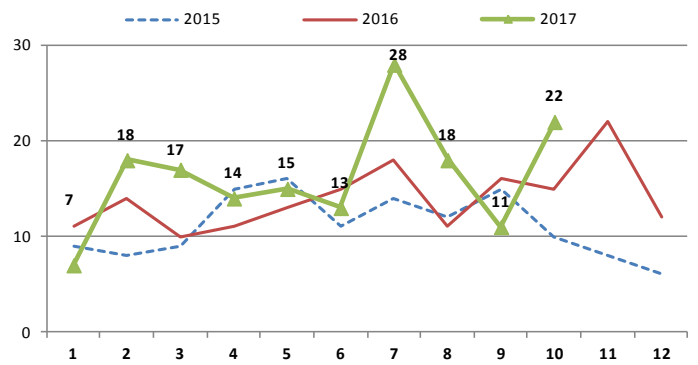
Heildar dvalartími sjúklinga á BMT Fossvogi (alls klukkustundir/mán)



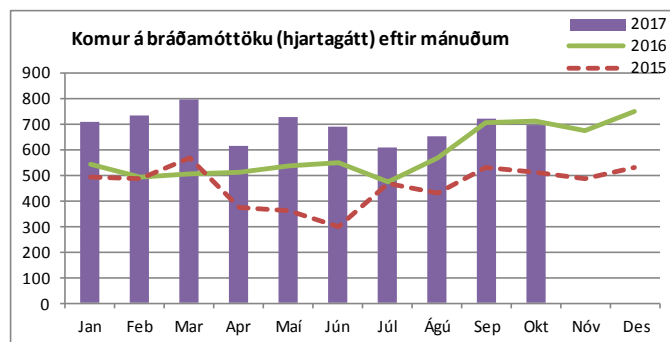
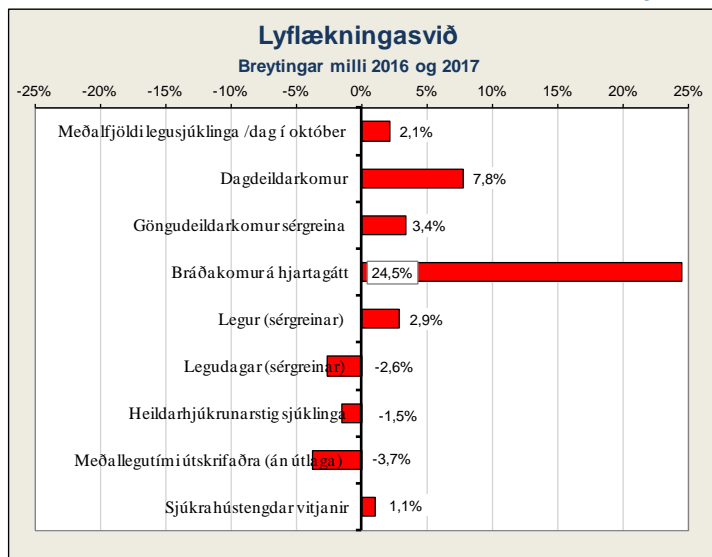
Komur erlendra ósjúkratryggðra einstaklinga á BMT í Fossvogi



Komur á neyðarmóttöku vegna kynferðisbrota - tölur eiga við árið 2017 -



## Lyflækningasvið



Fjölgun koma tengist m.a. lengri opnunartími hjartagátta frá 1. september 2016

### Bráðamóttökur

	Komur		Fjöldi koma janúar - október			Breyting milli ára	Meðalfjöldi á dag		Innlagnir í kjölfar komu			Hlutfall innlagna	
	Oktr. 2017	Oktr. 2016	2017	2016	Mismunur		2017	2016	2017	2016	Mismunur	2017	2016
Hjartagátt, bráðakomur	698	712	6.975	5.601	1.374	24,5%	23	27	1.357	1.221	136	19,5%	21,8%

### Legur eftir þjónustuflokkum

	Október		Janúar - október								
	Legudagar	Meðalfjöldi sjúkl./dag	Legudagar			Legur			Meðallegutími		
			2017	2016	Breyting milli ára	2017	2016	Breyting milli ára	2017	2016	Breyting milli ára
Almennar lyflækningar <sup>2)</sup>	397	12,8	4.268	4.392	-2,8%	1.580	1.131	39,7%	2,7	3,9	-30,8%
Innkirtlalækningar	1	0,0	1.141	3.411	-66,5%	97	270	-64,1%	12,0	12,6	-4,8%
Gigtarlækningar	506	16,3	5.069	4.751	6,7%	354	370	-4,3%	15,6	13,2	18,2%
Hjartalækningar	1.105	35,6	10.867	10.687	1,7%	1.600	1.703	-6,0%	6,9	6,3	9,5%
Húð- og kynsjúkdómálækningar	7	-	26	78	-	4	11	-	6,3	7,2	-
Lungnalækningar	713	23,0	6.974	6.709	3,9%	719	731	-1,6%	10,0	9,3	7,5%
Meltingarlækningar	440	14,2	4.076	4.619	-11,8%	461	555	-16,9%	9,1	8,5	7,1%
Nýrnalækningar	203	6,5	2.050	2.101	-2,4%	160	144	11,1%	13,8	14,6	-
Smitsjúkdómálækningar	661	21,3	5.088	3.668	38,7%	407	263	54,8%	13,1	14,9	-12,1%
Taugalækningar	582	18,8	5.975	6.234	-4,2%	544	561	-3,0%	11,8	11,1	6,3%
Blóðlækningar	428	13,8	4.098	4.509	-9,1%	407	380	7,1%	10,3	12,7	-18,9%
Lyflækningar krabbameina	455	14,7	4.762	5.023	-5,2%	482	485	-0,6%	10,4	10,5	-1,0%
Líknandi meðferð	361	11,6	3.605	3.367	7,1%	197	210	-6,2%	19,6	16,8	16,7%
<b>Lyflækningasvið samtals<sup>1)</sup></b>	<b>5.859</b>	<b>188,8</b>	<b>57.999</b>	<b>59.549</b>	<b>-2,6%</b>	<b>7.012</b>	<b>6.814</b>	<b>2,9%</b>	<b>8,5</b>	<b>8,8</b>	<b>-3,7%</b>

1) Hér er fyrir bæði árin birtur raun meðallegutími þeirra sjúklinga sem hafa útskrifast frá áramótum, talið frá innskriftardegi til útskriftardags. Hér eru samtölur fyrir meðallegutíma sviðanna birtar án útlaga (m.v. 6 mán.), en meðallegutími einstakra sérgreina birtur með útlögum. Bandstrik merkir að ekki var um neina útskrift að ræða á tímabilinu og því ekki birt tala.

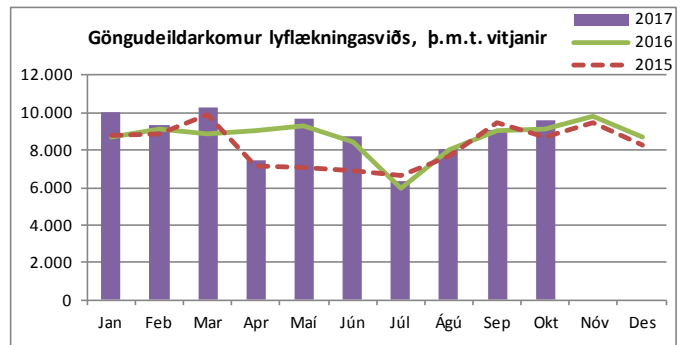
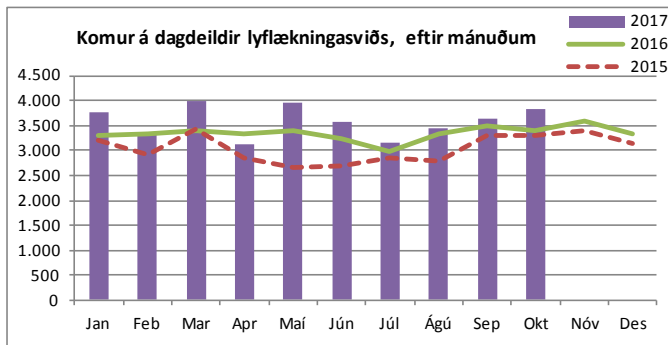
2) Breytt verkefni og nýtt verklag á bráðalyflækningadeild frá 1. júní 2017 hefur áhrif á samanburð milli ára.

### Dvalir e. legudeildum<sup>1)</sup>

	Október 2017 (aðeins einn mánuður)				
	Meðalfjöldi sjúkl./sólarhring	Meðalfjöldi opinna rúma/mán.	Rúma-nýting	Dvalardagar (yfir nótt)	Meðaldvalartími útskrifaðra sjúklinga í oktr.
Blóðlækningadeild (11G)	14,2	14	101%	440	9,6
Bráðalyflækningadeild (A2)	19,8	20	99%	615	2,5
Gigtar- og alm. lyflækningadeild (B7)	14,5	14	103%	449	15,3
Hjartadeild (14 E/G)	34,3	34	101%	1.063	6,3
Krabbameinslækningadeild (11E)	13,5	14	97%	419	8,4
Líknardeild (Kóp)	11,6	12	97%	359	20,2
Lungnadeild (A6) <sup>2)</sup>	19,9	20	99%	616	9,9
Meltingar- og nýrnadeild (12E)	19,2	18	106%	594	7,3
Smitsjúkdómadeild (A7)	19,5	20	97%	604	13,4
Taugalækningadeild (B2)	18,5	18	103%	573	15,8
<b>Lyflækningasvið samtals</b>	<b>184,9</b>	<b>184</b>	<b>100%</b>	<b>5.732</b>	<b>7,5</b>

1) Fjöldi dvalardaga eftir legudeildum getur verið nokkuð frábrugðinn tölum um legudaga eftir þjónustuflokkum (sérgreinum) sviða m.a. vegna þess að nokkrar deildir eru með innliggjandi sjúklinga frá þjónustuflokki (sérgrein) sem tilheyrir öðru sviði en legudeildin. Tölur um fjölda innskrifa, útskrifa og dvalardaga eftir deildum eru aðgengilegar stjórnendum í Gagnagátt LSH í skýrslunni „Legur og legudagar“ undir „dvalir“.

2) Svefnrannsóknir, næturmeðlingar á A-6 eru taldir í töflunni „Komur á dagdeildir og klínískar rannsóknardeildir“.



Komur á dagdeildir og klínískar rannsóknardeildir (innliggjandi sjúklingar meðtaldir)

	Október 2017		Janúar - október		
	Komur	Meðalfjöldi /virkan dag	2017	2016	Breyting milli ára
Dagdeild krabbameinslækninga (11B)	782	36	7.323	7.184	1,9%
Nýrnalækningar (Skilun)	730	28	7.226	6.617	9,2%
Dagdeild gigtar- og alm. lyflækninga (B7)	818	37	7.720	6.721	14,9%
Dagdeild blóðlækninga (11C)	407	19	4.034	4.174	-3,4%
Hjarta- og æðapræðingarstofa	260	12	2.211	1.901	16,3%
Dagdeildarkomur á hjartagátt	187	9	1.490	1.380	8,0%
Svefnrannsóknir, næturmeðlingar á legud.(A6)	73	3	555	531	4,5%
Dagdeildarkomur, líknardeild	31	1	287	310	-7,4%
Meltingarlækningar (speglanir og komur á 13D)	514	23	4.651	4.125	12,8%
<b>Lyflækningasvið samtals</b>	<b>3.802</b>	<b>168</b>	<b>35.497</b>	<b>32.943</b>	<b>7,8%</b>

Komur á göngudeildir

	Október 2017		Janúar - október		
	Komur	Meðalfjöldi /virkan dag	2017	2016	Breyting milli ára
Húðsjúkdómar (A1)	567	26	6.078	6.534	-7,0%
Kynsjúkdómar (A1)	733	33	7.075	6.225	13,7%
Taugalækningar (A2)	395	18	4.087	3.551	15,1%
Göngudeild lyflækninga Fv. (A3), þar af:	<b>2.725</b>	<b>124</b>	<b>23.647</b>	<b>21.216</b>	<b>11,5%</b>
gigtarsjúkdómar (A3 og B7)	323	15	2.638	2.814	-6,3%
gd. langvinnra lungnasjúkdóma	176	8	1.407	1.666	-15,5%
gd. lungnalækninga	424	19	3.832	3.154	21,5%
almennar lyflækningar	38	2	222	225	-1,3%
ofnæmslækningar	459	21	4.114	4.097	0,4%
smitsjúkdómalækningar	201	9	1.726	1.475	17,0%
svefnrannsóknir	1.104	50	9.708	7.785	24,7%
Taugarannsóknir (C2)	239	11	1.996	1.671	19,4%
Hjartalrannsóknir	2.166	98	19.569	19.527	0,2%
Innkirtlasjúkdómar (G3, 22B og B3)	421	19	4.311	4.838	-10,9%
Hjartagátt (10D), þar af	<b>349</b>	<b>16</b>	<b>3.336</b>	<b>2.941</b>	<b>13,4%</b>
gd. Hjartagátt	80	4	691	649	6,5%
gd. hjartabilunar	129	6	1.382	1.310	5,5%
gd. kransæða	17	1	284	188	51,1%
innskrifir	123	6	979	794	23,3%
Meltingarsjúkdómar (10E)	124	6	1.133	1.048	8,1%
Nýrnalækningar (10E), þar af	<b>201</b>	<b>9</b>	<b>1.903</b>	<b>1.804</b>	<b>5,5%</b>
vegna nýraígræðslu	18	1	230	179	28,5%
Geislameðferð	1.018	46	9.646	10.403	-7,3%
Blóðlækningar	219	10	1.839	1.695	8,5%
Krabbameinslækningar	432	20	3.829	4.104	-6,7%
Líknardeild, göngudeildarkomur *	2	0,1	54	48	12,5%
<b>Lyflækningasvið samtals</b>	<b>9.591</b>	<b>436</b>	<b>88.503</b>	<b>85.605</b>	<b>3,4%</b>

1) Hér eru einungis taldir göngudeildarkomur, ekki þjónusta við innliggjandi sjúklinga eða sjúklinga á dagdeildum. Símtöl undanskilin. Vitjanir frá göngudeildum meðtaldir frá og með janúar 2017 (bæði árin).

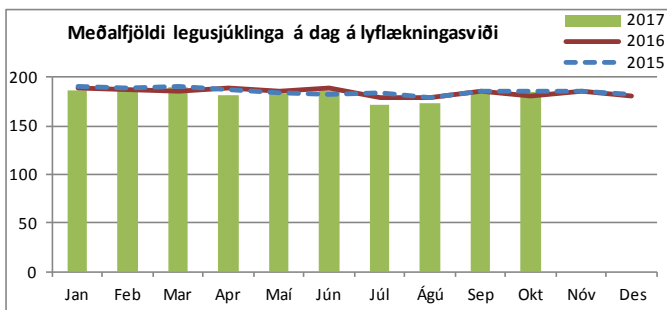
\*Auk 10 komu á göngudeild krabbameina.

Aðgerðir í hjartaþræðingu og eftirlit

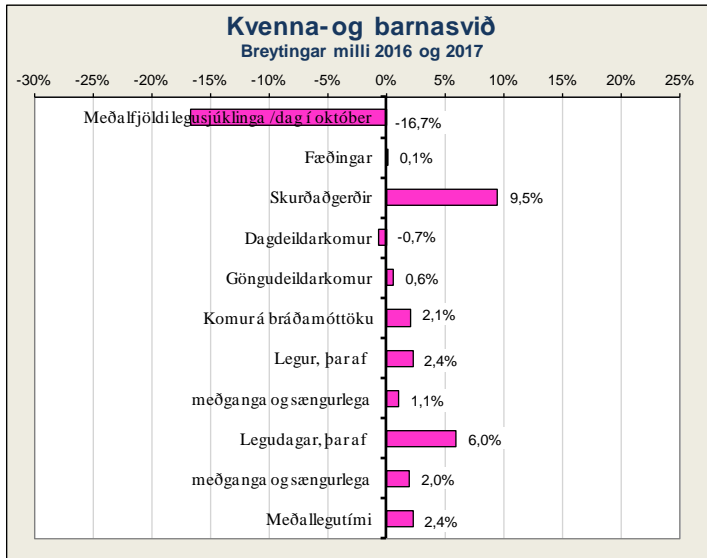
	Janúar - október			
	Október	2017	2016	Breyting milli ára
Hjartaþræðingar, þar af:	188	1.592	1.441	10,5%
kransæðavíkanir	90	709	618	14,7%
Hlutfall vikkana af öllum þræðingum	48%	45%	43%	3,8%
Gangræðisígræðslur og -skiptingar	45	304	239	27,2%
Gangræðs- og bjargræðsmælingar	404	3.555	3.365	5,6%
Brennsluáðgerðir (Ablationir)	25	164	132	24,2%
Aortalokuaðgerðir	4	26	17	52,9%
Lokanir á opum milli forhólfa hjarta (ASD)	0	14	16	-12,5%
Bjargræðisígræðslur	5	64	47	36,2%

Heimavitjanir

	Október 2017		Janúar - október		
	Vitjanir/viðtöl	Meðalfjöldi /dag	2017	2016	Breyting milli ára
Heimahlýning	379	12,2	3.792	3.751	1,1%
<b>Lyflækningasvið samtals</b>	<b>379</b>	<b>12</b>	<b>3.792</b>	<b>3.751</b>	<b>1,1%</b>



## Kvenna- og barnasvið



### Fæðingar

	Janúar - október			Breyting milli ára
	Október	2017	2016	
Fædd lifandi börn	255	2.550	2.559	-0,4%
Fæðingar, þar af	247	2.509	2.506	0,1%
keisaraskurðir	51	468	450	4,0%
tvíburafæðingar	8	39	53	-26,4%
þríburafæðingar	0	1	1	-
Hlutfall fjölburafæðinga	3,2%	1,6%	2,2%	-
Hlutfall keisaraskurða	20,6%	18,7%	18,0%	-

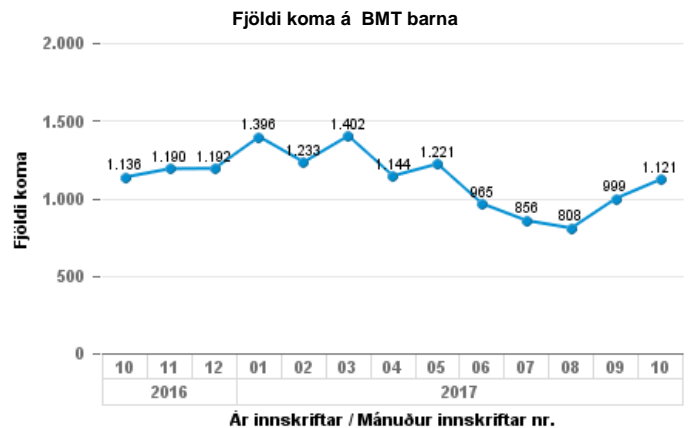
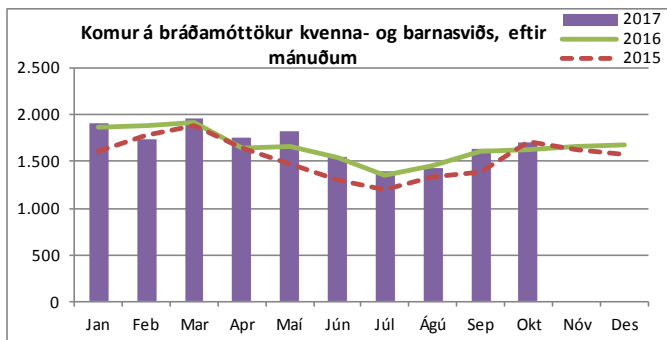
### Bráðamóttökur

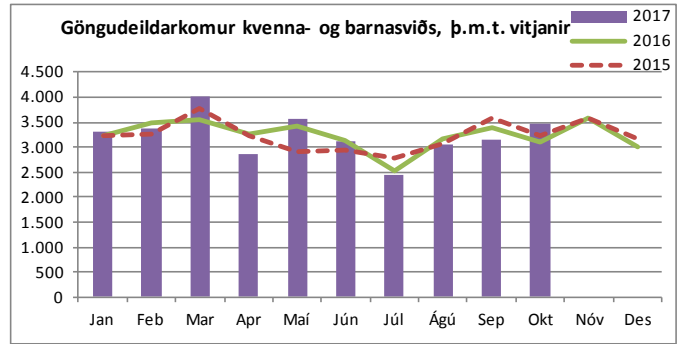
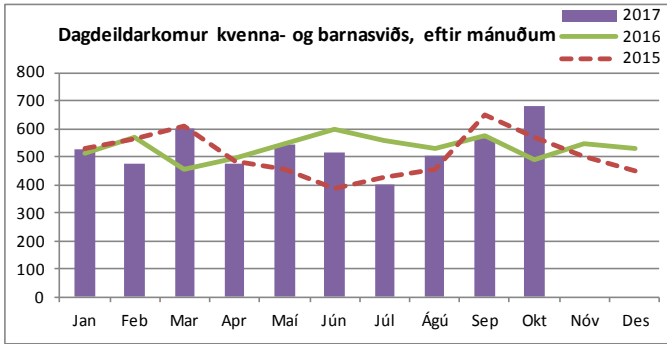
	Komur		Fjöldi koma janúar - október			Breyting milli ára	Meðalfjöldi á dag		Innlagnir í kjölfar komu			Hlutfall innlagna	
	Ok. 2017	Ok. 2016	2017	2016	Mismunur		2017	2016	2017	2016	Mismunur	2017	2016
<b>Bráðamóttaka barna</b>	<b>1.117</b>	<b>1.112</b>	<b>10.975</b>	<b>11.681</b>	<b>-706</b>	<b>-6,0%</b>	<b>36</b>	<b>38</b>	<b>707</b>	<b>683</b>	<b>24</b>	<b>6,4%</b>	<b>5,8%</b>
<b>Kvennadeildir, bráðakomur</b>	<b>594</b>	<b>521</b>	<b>5.928</b>	<b>4.882</b>	<b>1.046</b>	<b>21,4%</b>	<b>20</b>	<b>16</b>	<b>1.221</b>	<b>1.535</b>	<b>-314</b>	<b>20,6%</b>	<b>31,4%</b>
v. kvenlækninga	66	75	731	763	-32	-4,2%	2	3	201	143	58	27,5%	18,7%
v. meðgöngu og fæðinga, þar af	<b>528</b>	<b>446</b>	<b>5.197</b>	<b>4.119</b>	<b>1.078</b>	<b>26,2%</b>	<b>17</b>	<b>14</b>	<b>1.020</b>	<b>1.392</b>	<b>-372</b>	<b>19,6%</b>	<b>33,8%</b>
BM mæðraværnd	230	185	2.113	1.316	797	60,6%	7	4	199	884	-685	9,4%	-
á deild 22A	132	130	1.468	1.387	81	5,8%	5	5	195	152	43	13,3%	11,0%
á deild 23B	166	131	1.616	1.416	200	14,1%	5	5	626	356	270	38,7%	25,1%

### Legur eftir þjónustuflokkum

	Október		Janúar - október								
	Legu- dagar	Meðalfjöldi sjúkl. /dag	Legudagar			Legur			Meðallegutími		
			2017	2016	Breyting milli ára	2017	2016	Breyting milli ára	2017	2016	Breyting milli ára
Almennar barnalækningar	343	11,1	3.240	2.980	8,7%	821	771	6,5%	3,9	4,4	-11,4%
Barna- og unglingageðlækningar	181	5,8	2.794	2.921	-4,3%	178	204	-12,7%	18,1	15,2	19,1%
Barnaskurðlækningar	149	4,8	1.309	1.231	6,3%	454	511	-11,2%	2,7	2,6	3,8%
Hvildarinnlagnir - börn	130	4,2	1.289	1.314	-1,9%	374	342	9,4%	3,5	3,9	-10,3%
Nýburalækningar	486	15,7	3.748	3.277	14,4%	272	300	-9,3%	13,7	11,0	24,5%
Kvenlækningar	307	9,9	2.483	2.055	20,8%	938	800	17,3%	2,6	2,5	4,0%
Meðganga og sængurlega	702	22,6	6.770	6.639	2,0%	3.146	3.113	1,1%	2,1	2,1	0,0%
<b>Kvenna- og barnasvið samtals<sup>1)</sup></b>	<b>2.298</b>	<b>74,1</b>	<b>21.633</b>	<b>20.417</b>	<b>6,0%</b>	<b>6.183</b>	<b>6.041</b>	<b>2,4%</b>	<b>3,5</b>	<b>3,4</b>	<b>2,4%</b>

1) Hér er fyrir bæði árin birtur raun meðallegutími þeirra sjúklinga sem hafa útskrifast frá áramótum, talið frá innskriftardegi til útskriftardags. Hér eru samtölur fyrir meðallegutíma sviðanna birtar án útlaga (m.v. 6 mán.), en meðallegutími einstakra sérgreina birtur með útlögum. Bandstrik merkir að ekki var um neina útskrift að ræða á tímabilinu og því ekki birt tala.





Komur á dagdeildir og klínískar rannsóknardeildir (innliggjandi sjúklingar meðtaldir)

	Október 2017		Janúar - október		
	Komur	Meðalfjöldi /virkan dag	2017	2016	Breyting milli ára
Dagdeild mæðravendur (22B)	212	10	1.678	2.110	-20,5%
Dagdeild barna	181	8	1.456	1.350	7,9%
Dagdeildarkomur kvenlækninga (21A)	212	10	1.625	1.316	23,5%
Dagdeildarkomur á vökudeild	35	2	274	319	-14,1%
Rjúður, dagdeild	3	0	89	142	-37,3%
Dagdeildarkomur á 22A	32	1,5	146	67	-
<b>Kvenna- og barnasvið samtals</b>	<b>675</b>	<b>31</b>	<b>5.268</b>	<b>5.304</b>	<b>-0,7%</b>

Komur á göngudeildir

	Október 2017		Janúar - október		
	Komur	Meðalfjöldi /virkan dag	2017	2016	Breyting milli ára
Barna- og unglingsgeðdeild (m iðjuþjáttun)	534	24	4.462	4.108	8,6%
Göngudeild Barnaspítala	1.005	46	9.139	9.459	-3,4%
Kvenlækningar, innskrifir	31	1	175	182	-3,8%
Göngudeild kvenlækninga	590	27	5.066	5.058	0,2%
Fósturgreiningardeild	842	38	8.626	8.657	-0,4%
Mæðravernnd	473	22	4.959	4.769	4,0%
<b>Kvenna- og barnasvið samtals</b>	<b>3.475</b>	<b>158</b>	<b>32.427</b>	<b>32.233</b>	<b>0,6%</b>

1) Hér eru einungis taldar göngudeildarkomur, ekki þjónusta við innliggjandi sjúklinga eða sjúklinga á dagdeildum. Símtöl undanskilin. Vitjanir frá göngudeildum meðtaldar frá og með janúar 2017 (bæði árin).

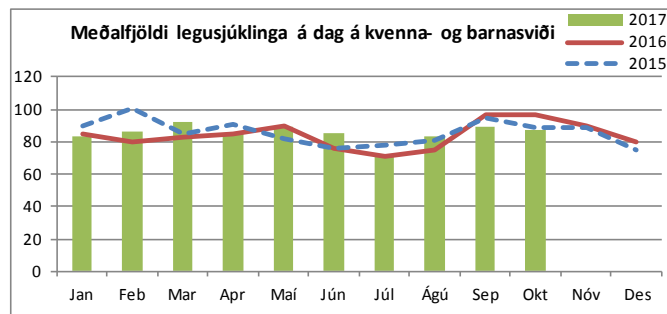
Dvalir e. legudeildum <sup>1)</sup>

	Október 2017 (aðeins einn mánuður)				
	Meðalfjöldi sjúkl./sólarhring	Meðalfjöldi opinna rúma/mán.	Rúmanýting	Dvalardagar (yfir nótt)	Meðaldvalartími útskrifaðra sjúklinga í okt.
Barnadeild	14,2	20	71%	440	4,6
Barna- og unglingsgeðdeild BUGL	5,8	10	58%	181	16,4
Fæðingavakt <sup>3)</sup>	5,2	9	57%	160	0,7
Kvenlækningadeild	12,3	13	95%	381	2,2
Meðgöngu- og sængurlegudeild	17,6	22	80%	545	1,5
Rjúður	4,6	6	76%	142	2,7
Vökudeild	15,3	22	70%	475	13,5
<b>Kvenna- og barnasvið samtals<sup>2)</sup></b>	<b>75,0</b>	<b>102</b>	<b>77%</b>	<b>2.324</b>	<b>2,5</b>

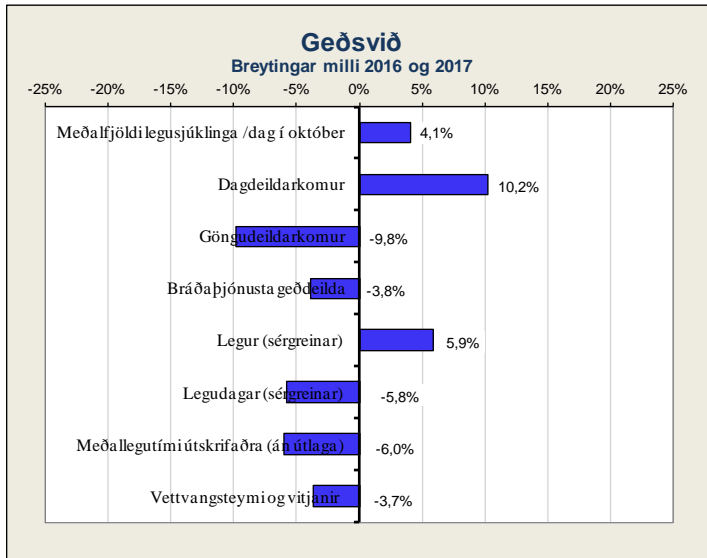
1) Fjöldi dvalardaga eftir legudeildum getur verið nokkuð frábrugðinn tölum um legudaga eftir þjónustuflokkum (sérgreinum) sviða m.a. vegna þess að nokkrar deildir eru með innliggjandi sjúklinga frá þjónustuflokki (sérgrein) sem tilheyrir öðru sviði en legudeildin. Tölur um fjölda innskrifta, útskrifta og dvalardaga eftir deildum eru aðgengilegar stjórnendum í Gagnagátt LSH í skýrslunni „Legur og legudagar“ undir „dvalir“.

2) Rúmanýting alls er reiknuð án fæðingavaktar og vökudeilda.

3) Eingöngu taling kl. 06 að morgni. Vantar aðrar dvalir í þessar tölur.

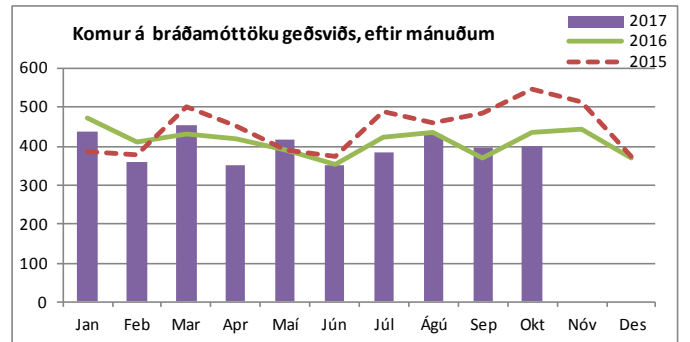


## Geðsvið



### Heimavitjanir

	Október 2017		Janúar - október		
	Vitjanir/viðtöl	Meðalfjöldi /dag	2017	2016	Breyting milli ára
Samfélagsþjónusta geðsviðs	281	12,8	2.415	2.507	-3,7%
<b>Geðsvið samtals</b>	<b>281</b>	<b>13</b>	<b>2.415</b>	<b>2.507</b>	<b>-3,7%</b>



### Bráðamóttökur

	Komur		Fjöldi koma janúar - október			Breyting milli ára	Meðalfjöldi á dag		Innlagnir í kjölfar komu			Hlutfall innlagna	
	Okt. 2017	Okt. 2016	2017	2016	Mismunur		2017	2016	2017	2016	Mismunur	2017	2016
<b>Geðdeildir, bráðakomur</b>	<b>402</b>	<b>437</b>	<b>3.977</b>	<b>4.136</b>	<b>-159</b>	<b>-3,8%</b>	<b>13</b>	<b>14</b>	<b>896</b>	<b>762</b>	<b>134</b>	<b>22,5%</b>	<b>18,4%</b>

### Legur eftir þjónustuflokkum

	Október		Janúar - október								
	Legudagar	Meðalfjöldi sjúkl./dag	Legudagar			Legur			Meðallegutími		
			2017	2016	Breyting milli ára	2017	2016	Breyting milli ára	2017	2016	Breyting milli ára
Almennar geðlækningar (og fíknimeðferð)	1.821	58,7	16.156	16.652	-3,0%	1.727	1.623	6,4%	9,7	10,7	-9,3%
Geðlækningar, endurhæfing	1.135	36,6	9.173	10.391	-11,7%	163	165	-1,2%	75,8	73,9	2,6%
Réttargeðlækningar	394	12,7	3.533	3.610	-2,1%	45	40	12,5%	130,8	99,0	-
<b>Geðsvið samtals<sup>1)</sup></b>	<b>3.350</b>	<b>108,1</b>	<b>28.862</b>	<b>30.653</b>	<b>-5,8%</b>	<b>1.935</b>	<b>1.828</b>	<b>5,9%</b>	<b>13,0</b>	<b>13,8</b>	<b>-6,0%</b>

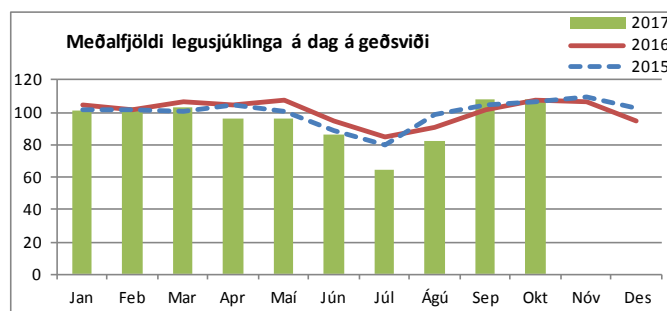
1) Hér er fyrir bæði árin birtur raun meðallegutími þeirra sjúklinga sem hafa útskrifast frá áramótum, talið frá innskriftardegi til útskriftardags. Hér eru samtölur fyrir meðallegutíma sviðanna birtar án útlaga (m.v. 6 mán.), en meðallegutími einstakra sérgreina birtur með útlögum. Bandstrik merkir að ekki var um neina útskrift að ræða á tímabilinu og því ekki birt tala.

### Dvalir e. legudeildum<sup>1)</sup>

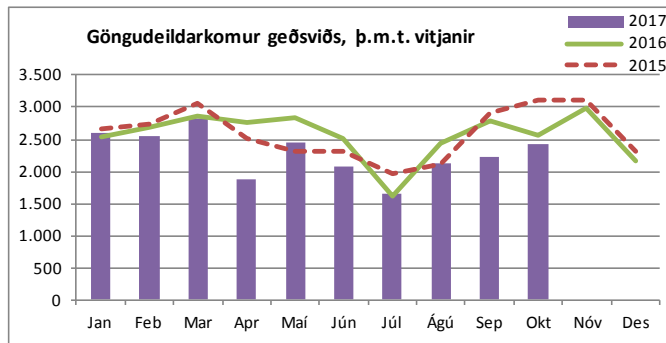
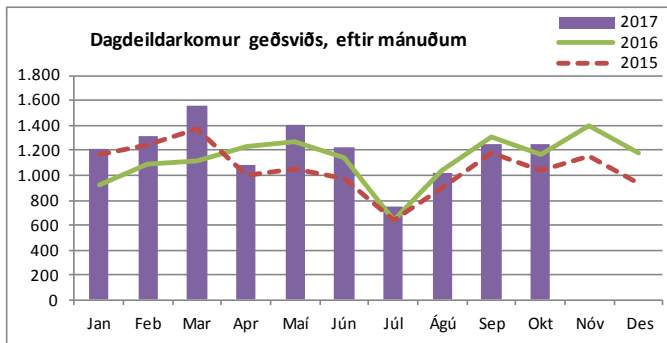
	Október 2017 (aðeins einn mánuður)				
	Meðalfjöldi sjúkl./sólárhring	Meðalfjöldi opinna rúma/mán.	Rúmanýting	Dvalardagar (yfir nótt)	Meðaldvalartími útskrifaðra sjúklinga í okt.
Bráðageðdeild 32CB, bráðaherbergi	0,1	1	6%	2	0,7
Bráðageðdeild 32C	8,5	10	85%	263	4,3
Endurhæfingargeðdeild, 5-daga deild	7,5	8	93%	231	18,0
Endurhæfingargeðdeild	11,6	12	97%	359	42,4
Laugarásinn meðferðargeðdeild (Endurhæfing LR)	6,7	7	96%	209	39,0
Móttökugeðdeild 32A	16,5	16	103%	512	9,7
Móttökugeðdeild fíknimeðferðar (33A)	16,3	16	102%	504	6,0
Móttökugeðdeild 33C	20,6	16	129%	638	7,3
Réttargeðdeild	5,3	9	59%	164	9,0
Sérhæfð endurhæfingargeðdeild	10,8	10	108%	336	124,7
Öryggisgeðdeild	7,4	8	93%	230	45,6
<b>Geðsvið samtals<sup>2)</sup></b>	<b>111,2</b>	<b>113</b>	<b>102%</b>	<b>3.448</b>	<b>10,5</b>

1) Fjöldi dvalardaga eftir legudeildum getur verið nokkuð frábrugðinn tölum um legudaga eftir þjónustuflokkum (sérgreinum) sviða m.a. vegna þess að nokkrar deildir eru með innliggjandi sjúklinga frá þjónustuflokki (sérgrein) sem tilheyrir öðru sviði en legudeildin. Tölur um fjölda innskrifta, útskrifta og dvalardaga eftir deildum eru aðgengilegar stjórnendum í Gagnagátt LSH í skýrslunni „Legur og legudagar“ undir „dvalir“.

2) Rúmanýting alls er reiknuð án réttargeðdeilda.







#### Komur á dagdeildir og klínískar rannsóknardeildir (innliggjandi sjúklingar meðtaldir)

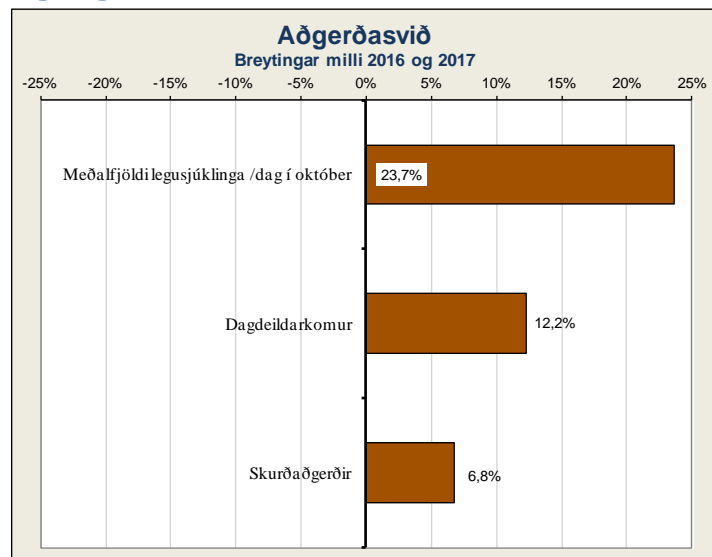
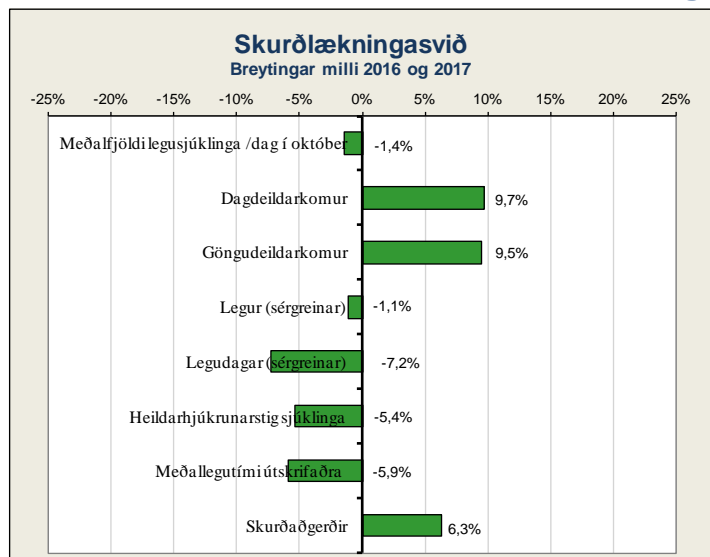
	Október 2017		Janúar - október		
	Komur	Meðalfjöldi /virkan dag	2017	2016	Breyting milli ára
Laugarásinn meðferðargeðdeild (LR)	588	27	6.820	5.601	21,8%
Dagdeild fíknimeðferðar	274	12	2.230	2.290	-2,6%
Dagdeild Hvítabandi (m. lífsfærni)	215	10	1.964	1.776	10,6%
Dagdeild átröskunar	125	6	948	1.214	-21,9%
Dagd. komur á endurhæfingargeðdeild	24	1,1	87	48	-
<b>Geðsvið samtals</b>	<b>1.226</b>	<b>56</b>	<b>12.049</b>	<b>10.929</b>	<b>10,2%</b>

#### Komur á göngudeildir

	Október 2017		Janúar - október		
	Komur	Meðalfjöldi /virkan dag	2017	2016	Breyting milli ára
Félagsráðgjöf, utan geðsviðs	132	6	1.325	1.465	-9,6%
Göngudeild fíknimeðferðar	423	19	5.284	5.600	-5,6%
Göngudeild geðsviðs 31E (m. Hvítabandi)	746	34	6.273	8.156	-23,1%
Göngudeild átröskunar	101	5	1.015	811	25,2%
Göngudeild Kleppi	644	29	5.589	5.733	-2,5%
Göngudeild FMB teymis	108	5	923	1.013	-8,9%
Göngudeild Laugarásinn meðferð	18	1	202	150	34,7%
Sálgæsla presta og djákna	55	3	597	822	-27,4%
Sálfræðipjónusta, utan geðsviðs	220	10	1.932	1.902	1,6%
<b>Geðsvið samtals</b>	<b>2.447</b>	<b>111</b>	<b>23.140</b>	<b>25.652</b>	<b>-9,8%</b>

1) Hér eru einungis taldar göngudeildarkomur, ekki þjónusta við innliggjandi sjúklinga eða sjúklinga á dagdeildum. Símtöl undanskilin. Vitjanir frá göngudeildum meðtaldir frá og með janúar 2017 (bæði árin).

## Skurðlækningasvið og aðgerðasvið



### Legur eftir þjónustuflokkum

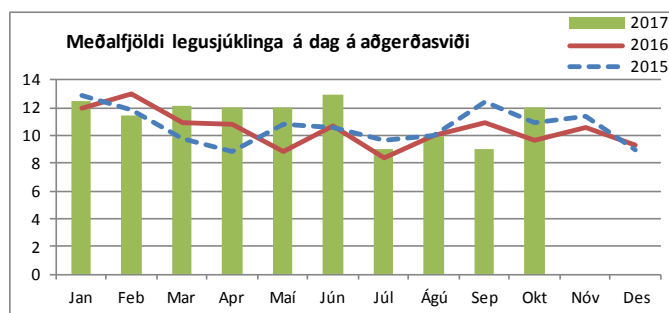
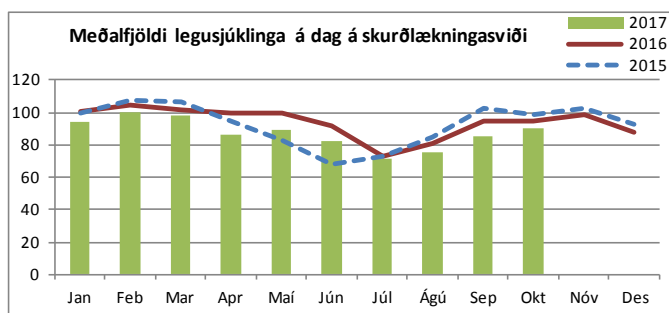
	Október		Janúar - október								
	Legu- dagar	Meðalfjöldi sjúkl./dag	Legudagar			Legur			Meðallegutími		
			2017	2016	Breyting milli ára	2017	2016	Breyting milli ára	2017	2016	Breyting milli ára
Augnælækningar	26	0,8	222	342	-35,1%	109	142	-23,2%	2,1	2,5	-16,0%
Hjarta- og lungnaskurðlækningar	434	14,0	3.643	3.554	2,5%	402	460	-12,6%	9,2	7,8	17,9%
Bæklunarskurðlækningar	994	32,1	9.132	9.931	-8,0%	1.835	1.765	4,0%	5,2	5,8	-10,3%
Háls-, nef- og eyrnalækningar	103	3,3	1.179	1.201	-1,8%	410	404	1,5%	2,9	3,0	-3,3%
Heila- og taugaskurðlækningar	236	7,6	2.221	2.085	6,5%	406	389	4,4%	5,5	5,6	-1,8%
Kviðarholtskurðlækningar (áður alm. skurðl.)	805	26,0	7.595	8.956	-15,2%	1.797	1.879	-4,4%	4,4	4,7	-6,4%
Lýtalækningar	75	2,4	1.001	1.254	-20,2%	229	178	28,7%	4,5	7,1	-36,6%
Þvafgæraskurðlækningar	92	3,0	917	1.256	-27,0%	457	528	-13,4%	2,0	2,4	-16,7%
Æðaskurðlækningar	238	7,7	2.083	1.596	30,5%	249	213	16,9%	8,3	7,4	12,2%
<b>Skurðlækningasvið samtals<sup>1)</sup></b>	<b>3.003</b>	<b>96,9</b>	<b>27.993</b>	<b>30.175</b>	<b>-7,2%</b>	<b>5.894</b>	<b>5.958</b>	<b>-1,1%</b>	<b>4,8</b>	<b>5,1</b>	<b>-5,9%</b>

1) Hér er fyrir bæði árin birtur raun meðallegutími þeirra sjúklinga sem hafa útskrifast frá áramótum, talið frá innskriftardegi til útskriftardags. Hér eru samtölur fyrir meðallegutíma sviðanna birtar án útlaga (m.v. 6 mán.), en meðallegutími einstakra sérgreina birtur með útlögum. Bandstrik merkir að ekki var um neina útskrift að ræða á tímabilinu og því ekki birt tala.

### Dvalir e. legudeildum<sup>1)</sup>

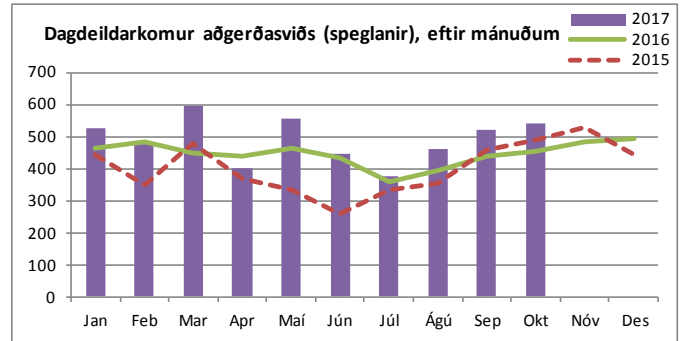
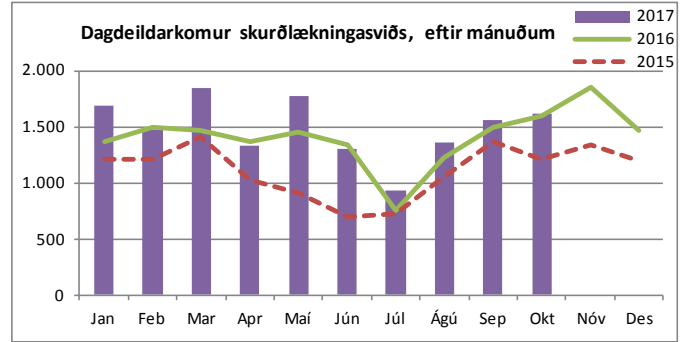
	Október 2017 (aðeins einn mánuður)				
	Meðalfjöldi sjúkl./sólárhing	Meðalfjöldi opinna rúma/mán.	Rúma- nýting	Dvalardagar (yfir nótt)	Meðaldvalartími útskrifaðra sjúklinga í okt.
Bæklunarskurðeild (B5)	19,4	18	108%	601	7,4
Dagdeild skurðlækninga F - legudeild (Fv-A5)	4,5	5	-	98	1,8
Dagdeild skurðlækninga H - legudeild (Hb-13D)	-	-	-	-	-
Heila-, tauga- og bæklunarskurðeild (B6)	13,0	12	108%	403	5,0
Hjarta-, lungna- og augnskurðeild (12G)	16,3	16	102%	506	5,5
HNE-, lýta- og æðaskurðeild (A4)	16,1	17	94%	498	3,2
Kviðarholts- og þvafgæraskurðeild (13G)	22,3	22	101%	692	4,0
<b>Skurðlækningasvið samtals</b>	<b>91,6</b>	<b>90</b>	<b>102%</b>	<b>2.798</b>	<b>4,5</b>
Gjörgæsludeild Fossvogi	5,5	7	79%	172	2,6
Gjörgæsludeild Hringbraut	6,4	7	92%	199	2,5
<b>Aðgerðasvið samtals</b>	<b>12,0</b>	<b>14</b>	<b>85%</b>	<b>371</b>	<b>2,6</b>

1) Fjöldi dvalardaga eftir legudeildum getur verið nokkuð frábrugðinn tölum um legudaga eftir þjónustuflokkum (sérgreinum) sviða m.a. vegna þess að nokkrar deildir eru með innliggjandi sjúklinga frá þjónustuflokki (sérgrein) sem tilheyrir öðru sviði en legudeildin. Tölur um fjölda innskrifta, útskrifta og dvalardaga eftir deildum eru aðgengilegar stjórnendum í Gagnagátt LSH í skýrslunni „Legur og legudagar“ undir „dvalir“.



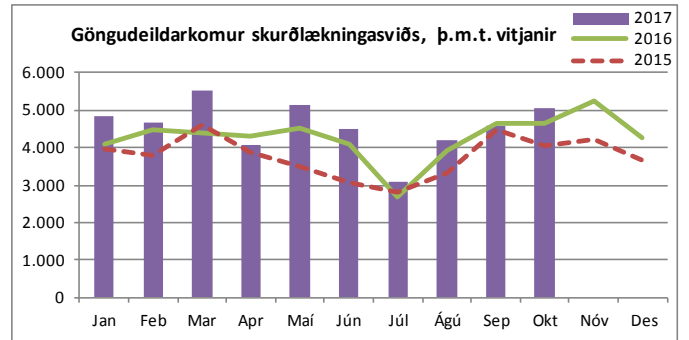
Komur á dagdeildir og klínískar rannsóknardeildir (innliggjandi sjúklingar meðtaldir)

	Október 2017		Janúar - október		
	Komur	Meðalfjöldi /virkan dag	2017	2016	Breyting milli ára
Dagdeild augnlækninga	677	31	7.086	6.022	17,7%
Dagdeild skurðlækninga F, þar af:	<b>481</b>	<b>22</b>	<b>3.952</b>	<b>3.769</b>	<b>4,9%</b>
bæklunarlækningar	222	10	1.846	1.694	9,0%
háls-, nef- og eyrnalækningar	104	5	875	894	-2,1%
heila- og taugalækningar	60	3	513	500	2,6%
æðaskurðlækningar	57	3	449	403	11,4%
lýtalækningar	38	2	269	278	-3,2%
Dagdeild skurðlækninga H, þar af:	<b>455</b>	<b>21</b>	<b>3.775</b>	<b>3.710</b>	<b>1,8%</b>
undirbúningur fyrir aðgerð o.fl.	95	4	930	1.067	-12,8%
kviðarholsskurðlækningar (áður alm. skurðl.)	192	9	1.486	1.350	10,1%
þvagfæraskurðlækningar	75	3	613	541	13,3%
augnlækningar	43	2,0	322	253	27,3%
svæfinga- og gjörgæslulækningar	31	1,4	243	216	12,5%
meltningarlækningar	10	0,5	79	92	-14,1%
lyflækningar krabbameina	1	0,0	10	68	-85,3%
nýrnalækningar	0	0,0	25	30	-16,7%
aðrar sérgreinar	8	0,4	67	93	-28,0%
<b>Skurðlækningasvið samtals</b>	<b>1.613</b>	<b>73</b>	<b>14.813</b>	<b>13.501</b>	<b>9,7%</b>
Speglanir Hringbraut	495	23	4.509	3.982	13,2%
Speglanir Fossvogi	43	2	394	386	2,1%
<b>Aðgerðasvið samtals</b>	<b>538</b>	<b>2</b>	<b>4.903</b>	<b>4.368</b>	<b>12,2%</b>



Komur á göngudeildir

	Október 2017		Janúar - október		
	Komur	Meðalfjöldi /virkan dag	2017	2016	Breyting milli ára
Augnlækningar	972	44	8.600	6.634	29,6%
Göngudeild skurðlækninga F (B3) alls, þar af:	<b>1.425</b>	<b>65</b>	<b>13.290</b>	<b>12.415</b>	<b>7,0%</b>
háls-, nef- og eyrnalækningar	718	33	7.072	6.991	1,2%
heila- og taugaskurðlækningar	85	4	880	736	19,6%
innskriftamiðstöð	247	11	1.915	1.813	5,6%
lýtalækningar	96	4	799	761	5,0%
sáramiðstöð	225	10	2.196	1.791	22,6%
æðaskurðlækningar	54	2	428	323	32,5%
Bæklunarlækningar (G3)	961	44	8.913	8.122	9,7%
Göngudeild skurðlækninga H (10E) alls, þar af:	<b>985</b>	<b>45</b>	<b>8.366</b>	<b>7.734</b>	<b>8,2%</b>
hjarta- og lungnaskurðlækningar	35	2	439	485	-9,5%
hjúkrunarmóttaka	463	21	3.306	2.908	13,7%
innskriftamiðstöð	179	8	1.675	1.765	-5,1%
lýtalækningar	37	2	390	309	26,2%
kviðarholsskurðlækningar (áður alm. skurðl.)	226	10	2.063	1.860	10,9%
deildarlækna	20	1	310	256	21,1%
verkjamiðstöð	25	1,1	183	151	21,2%
Þvagfæraskurðlækningar (11A)	644	29	5.942	6.275	-5,3%
Skurðlækningar 12G	1	0	22	40	-45,0%
Næringarstofa	59	3	562	514	9,3%
<b>Skurðlækningasvið samtals</b>	<b>5.047</b>	<b>229</b>	<b>45.695</b>	<b>41.734</b>	<b>9,5%</b>



1) Hér eru einungis talðar göngudeildarkomur, ekki þjónusta við innliggjandi sjúklinga eða sjúklinga á dagdeildum. Símtöl undanskilin. Vitjanir frá göngudeildum meðtaldir frá og með janúar 2017 (bæði árin).

Speglanir

	Janúar - október			
	Október	2017	2016	Breyting milli ára
Magaspeglun	219	1.944	1.677	15,9%
Ristilspeglun löng	126	930	790	17,7%
Ristilspeglun stutt	35	335	292	14,7%
Maga- og ristilspeglun löng	30	266	209	27,3%
Maga- og ristilspeglun stutt	2	24	28	-14,3%
Ómspeglun melting	10	110	101	8,9%
Gallvegsspeglun	29	294	255	15,3%
Berkjusspeglun	32	326	325	0,3%
Hjúkrun, móttaka og ráðgj	15	384	300	28,0%
Annað	38	285	381	-25,2%
<b>Alls</b>	<b>536</b>	<b>4.898</b>	<b>4.358</b>	<b>12,4%</b>

Nýting skurðgreina á úthlutuðum dagvinnutíma <sup>1)</sup>

	Október 2017			
	Fossvogur	Hringbraut	Eiríksgrata	Kvennadeild
Bæklunarskurðlækningar	96,4%			
Háls-, nef- og eyrnalækningar	83,8%			
Heila- og taugaskurðlækningar	82,8%			
Lýtalækningar	93,5%			
Æðaskurðlækningar	52,3%			
Augnlækningar		58,1%		
Barnaskurðlækningar		95,6%		
Brjóstholsskurðlækningar		47,6%		
Kvenskurðlækningar		55,8%		
Kviðarholsskurðlækningar (áður alm. sku.)		83,5%		
Þvagfæraskurðlækningar		95,4%		
Augnlækningar			52,9%	
Kvenskurðlækningar				90,6%
Kviðarholsskurðlækningar (áður alm. sku.)				52,2%
Meðganga og fæðing				70,5%
<b>Meðalnýting sérgreina</b>	<b>81,8%</b>	<b>72,7%</b>	<b>52,9%</b>	<b>71,1%</b>

1) Míðað er við samtals nýttan stofutíma ásamt millitíma til þrifa og undirbúnings fyrir næstu

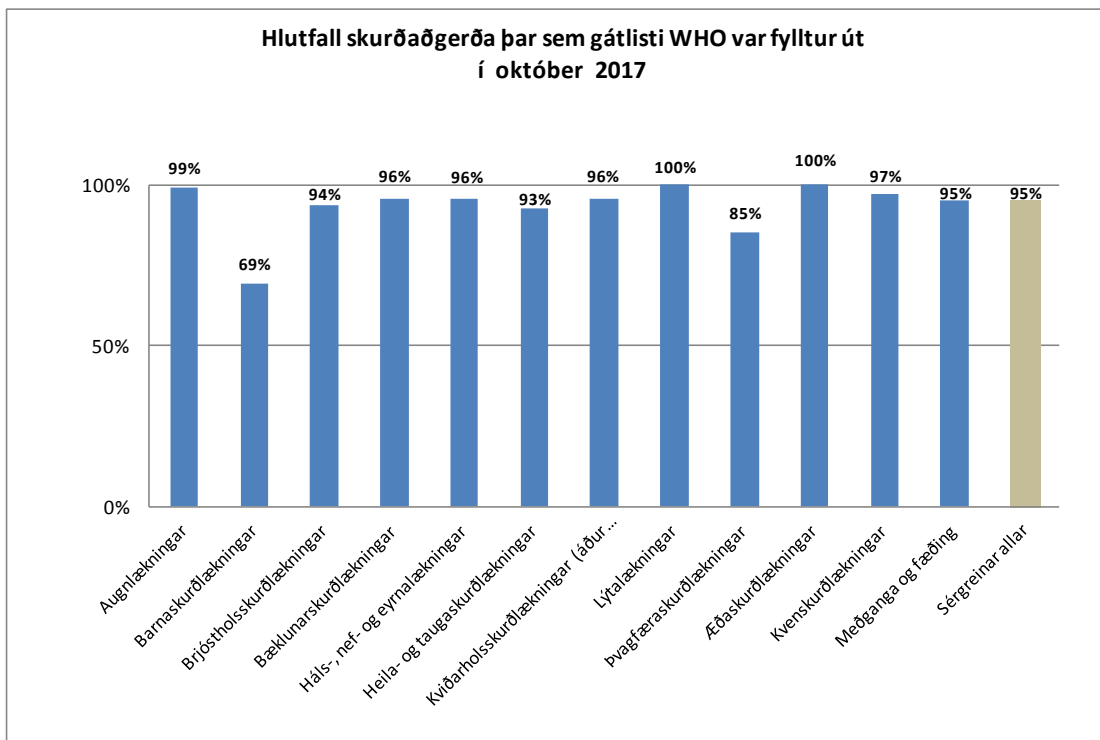
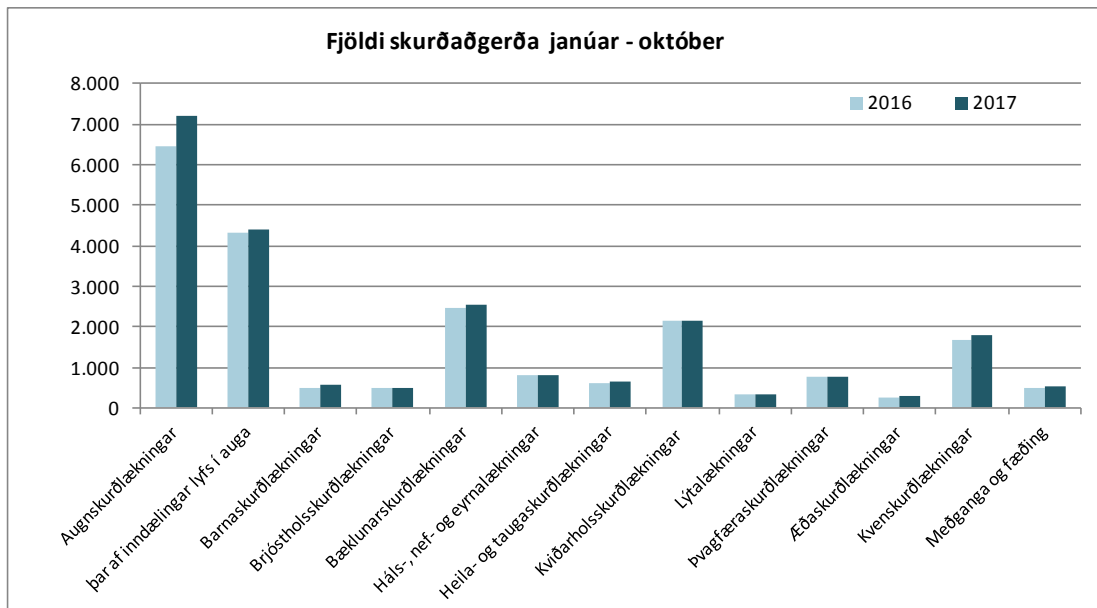
Blóðbanki – Reykjavík og Akureyri

(Gögn frá starfseiningu)

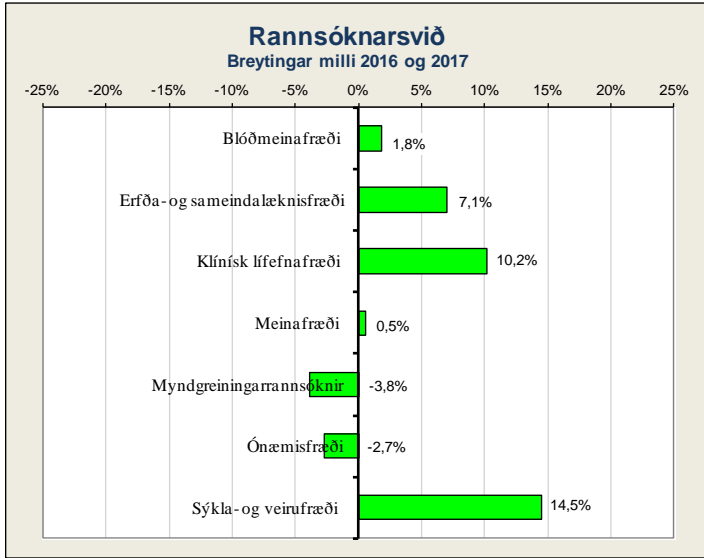
	Samtals jan. - okt.		Breyting milli ára
	2017	2016	
<b>Blóðgjafar</b>			
Safnaðar heilblóðseiningar	8.895	8.826	0,8%
Sértæk blóðsöfnun (blóðfl./plasma/rauðk)	676	724	-6,6%
Nýskráðir blóðgjafar	1.451	1.741	-16,7%
Fjöldi blóðsöfnunarferða	75	98	-23,5%
<b>Blóðhlutar</b>			
Heildarframeiðsla rauðkornaþykknis	8.870	8.992	-1,4%
Heildarframeiðsla blóðflögubþykknis	1.700	1.707	-0,4%
Heildarframeiðsla plasma	2.199	1.688	30,3%
Inngefin rauðkornaþykknir	8.756	8.771	-0,2%
Inngefin blóðflögubþykknir	1.512	1.539	-1,8%
Inngefið plasma	2.270	1.769	28,3%
<b>Rannsóknir</b>			
ABO RhD flokkanir	8.159	8.487	-3,9%
Samræmingarpróf	9.148	9.088	0,7%

Skurðaðgerðir, eftir þjónustuflokkum

	Okt.	Allar aðgerðir jan. - okt.			þar af bráðaaðgerðir					þar af dagdeildaraðgerðir				
		2017	2016	Breyting milli ára	2017	2016	Breyting milli ára	2017	2016	2017	2016	Breyting milli ára	2017	2016
Augnælækningar	693	7.205	6.449	11,7%	111	116	-4,3%	1,5%	1,8%	7.111	6.332	12,3%	98,7%	98,2%
þar af lyfjainndælingar	422	4.397	4.313	1,9%	-	-	-	-	-	4.397	4.313	1,9%	100%	100%
Barnaskurðlækningar	56	567	502	12,9%	236	190	24,2%	41,6%	37,8%	265	250	6,0%	46,7%	49,8%
Brjóstholsskurðlækningar	38	481	489	-1,6%	215	167	28,7%	44,7%	34,2%	55	33	66,7%	11,4%	6,7%
Bæklunarskurðlækningar	283	2.544	2.452	3,8%	1.198	1.108	8,1%	47,1%	45,2%	995	882	12,8%	39,1%	36,0%
Háls-, nef- og eyrnalækningar	94	810	806	0,5%	131	140	-6,4%	16,2%	17,4%	521	529	-1,5%	64,3%	65,6%
Heila- og taugaskurðlækningar	73	639	607	5,3%	161	113	42,5%	25,2%	18,6%	298	310	-3,9%	46,6%	51,1%
Kviðarholsskurðlækningar	240	2.157	2.145	0,6%	827	749	10,4%	38,3%	34,9%	855	793	7,8%	39,6%	37,0%
Lýtalækningar	37	324	343	-5,5%	54	57	-5,3%	16,7%	16,6%	121	154	-21,4%	37,3%	44,9%
Þvagfæraskurðlækningar	81	752	755	-0,4%	126	109	15,6%	16,8%	14,4%	529	448	18,1%	70,3%	59,3%
Æðaskurðlækningar	28	277	243	14,0%	117	68	72,1%	42,2%	28,0%	83	77	7,8%	30,0%	31,7%
Kvenskurðlækningar	211	1.806	1.665	8,5%	435	420	3,6%	24,1%	25,2%	1.071	980	9,3%	59,3%	58,9%
Meðganga og fæðing	63	539	492	9,6%	339	322	5,3%	62,9%	65,4%	14	15	-	2,6%	3,0%
<b>Samtals</b>	<b>1.897</b>	<b>18.101</b>	<b>16.948</b>	<b>6,8%</b>	<b>3.950</b>	<b>3.559</b>	<b>11,0%</b>	<b>21,8%</b>	<b>21,0%</b>	<b>11.918</b>	<b>10.803</b>	<b>10,3%</b>	<b>65,8%</b>	<b>63,7%</b>



# Rannsóknarsvið \_ tölur bárust ekki frá öllum einingum og því birt tafla frá september



## Komur á göngudeildir

	Október 2017		Janúar - október		
	Komur	Meðalfjöldi /virkan dag	2017	2016	Breyting milli ára
Erfða- og sameindalækisfræði*	56	3	728	686	6,1%
<b>Rannsóknarsvið samtals</b>	<b>56</b>	<b>3</b>	<b>728</b>	<b>686</b>	<b>6,1%</b>

1) Hér eru einungis taldar göngudeildarkomur, ekki þjónusta við innliggjandi sjúklinga eða sjúklinga á dagdeildum. Símtöl undanskilin. Viðtjafir frá göngudeildum meðtaldar frá og með janúar 2017 (bæði árin).

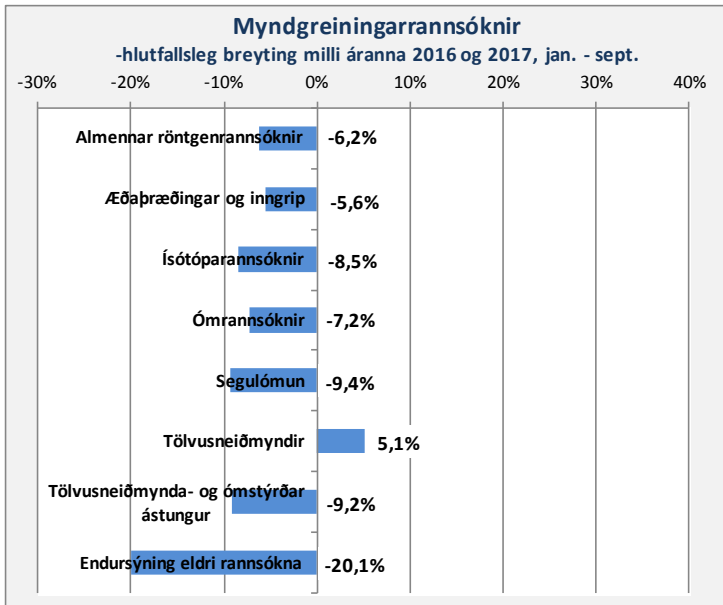
\*Auk þess 1.011 símtöl vegna ráðgjafar það sem af er ári

## Rannsóknir <sup>1)</sup>

Gögn frá starfseiningu

	Fjöldi rannsókna jan.-sept.		Breyting milli ára	
	2017	2016		
<b>Blóðmeinafræði</b>	<b>Samtals</b>	<b>268.157</b>	<b>263.447</b>	<b>1,8%</b>
<b>Erfða- og sameindalækisfræði</b>	DNA-rannsóknir	1.794	1.414	26,9%
	Erfðaráðgjöf	1.134	871	30,2%
	Litningarannsóknir	644	621	3,7%
	Lífefnaerfðafraði	130	157	-17,2%
	Nýburaskimun	3.070	3.108	-1,2%
	Fósturskimun	2.468	2.460	0,3%
	<b>Samtals</b>	<b>9.240</b>	<b>8.631</b>	<b>7,1%</b>
<b>Klínísk lífefnafræði</b>	<b>Samtals</b>	<b>1.122.966</b>	<b>1.019.211</b>	<b>10,2%</b>
<b>Meinafræði</b>	<i>Fjöldi vefjasýna</i>	12.089	11.194	8,0%
	Almennar vefjasneiðar	44.129	42.868	2,9%
	Ýmsar sérítanir (IP/IF/HK ofl.)	19.313	21.369	-9,6%
	Flæðigreiningar	0	2	-
	Frumulfræði rannsóknir	722	388	86,1%
	Faðernisgreiningar	29	43	-32,6%
	Sjúkrahússkrufningar	41	31	25,0%
	Réttarkrufningar	140	155	-9,7%
	<b>Samtals</b>	<b>76.463</b>	<b>76.050</b>	<b>0,5%</b>
<b>Myndgreining</b>	Almennar röntgenrannsóknir	49.985	53.291	-6,2%
	Æðlaþræðingar og inngrip	788	835	-5,6%
	Ísótóparannsóknir	1.134	1.240	-8,5%
	Ómranisóknir	6.107	6.581	-7,2%
	Segulómun	5.870	6.477	-9,4%
	Tölvusneiðmyndir	26.249	24.980	5,1%
	Tölvusneiðmynda- og ómstýrðar ástungur	615	677	-9,2%
	Endursýning eldri rannsókna	1.359	1.700	-20,1%
	<b>Samtals</b>	<b>92.107</b>	<b>95.781</b>	<b>-3,8%</b>
<b>Ónæmisfræði</b>	Sjálfsónæmissjúkdómur - Skimun	7.310	7.713	-5,2%
	Sjálfsónæmissjúkdómur - Sértaekir	8.080	7.947	1,7%
	Magnakerfismælingar	2.872	3.004	-4,4%
	Vessabundið ónæmissvar	9.737	9.463	2,9%
	Frumbundið ónæmissvar	708	671	5,5%
	Ofnæmispróf - Skimun	2.713	2.939	-7,7%
	Ofnæmispróf - Sértaeki	7.994	8.671	-7,8%
	Annað	168	265	-
	<b>Samtals</b>	<b>39.582</b>	<b>40.673</b>	<b>-2,7%</b>
<b>Sýkla- og veirufræði</b>	Innsend sýni			
	Alm.blóðvatnspróf	8.842	8.476	4,3%
	Ræktanir	1.753	1.779	-1,5%
	Kjarnasýrumögnun (PCR)	33.813	22.964	47,2%
	Áhætturannsóknir	31.715	27.897	13,7%
	Aðrar rannsóknir	10.354	7.230	43,2%
	Þvagræktanir	23.167	21.287	8,8%
	Blóðræktanir	8.438	8.094	4,3%
	Aðrar ræktanir	26.444	26.238	0,8%
	Fjöldi næmisprófa	15.562	13.786	12,9%
	Klamydiu og lekanda PCR	30.497	28.693	6,3%
	Blóðvatnspróf	517	377	37,1%
	Sérrannsóknir	3.724	3.334	11,7%
	<b>Samtals</b>	<b>194.826</b>	<b>170.155</b>	<b>14,5%</b>
	<b>Alls</b>	<b>1.803.341</b>	<b>1.673.948</b>	<b>7,7%</b>

1) Þetta eru allar rannsóknir framkvæmdar á LSH, fyrir sjúklinga LSH og aðra landsmenn.



## Fimm ára tölfræðilegt yfirlit / Five years key statistics / Statistisk oversigt

Fimm ára tölfræðilegt yfirlit <sup>1)</sup>	Five years statistical overview <sup>1)</sup>					Fem års statistisk oversigt <sup>1)</sup>
	2016	2015	2014	2013	2012	
<b>Þróun mannfjölda á höfuðborgarsvæðinu <sup>2)</sup></b>						<b>Population development in the capital area <sup>2)</sup></b>
Íbúafjöldi	213.619	211.282	208.752	205.675	203.594	Number of inhabitants
Fjölgun íbúa	1,11%	1,21%	1,50%	1,02%	0,62%	Annual increase
Fjöldi einstaklinga 70 ára og eldri	19.183	18.582	18.021	17.556	17.082	Number of inhabitants age 70 years and older
Hlutfall einstaklinga 70 ára og eldri	8,98%	8,79%	8,63%	8,54%	8,39%	Proportion of inhabitants age 70 years and older
Fjöldi einstaklinga 80 ára og eldri	7.684	7.584	7.425	7.320	7.148	Number of inhabitants age 80 years and older
Hlutfall einstaklinga 80 ára og eldri	3,60%	3,59%	3,56%	3,56%	3,51%	Proportion of inhabitants age 80 years and older
<b>Lykiltölur LSH <sup>3)</sup></b>						<b>Key operational statistics <sup>3)</sup></b>
Rekstrarkostnaður alls uppreiðn. á verðlag ársins 2016 <sup>4)</sup>	58.552.570	57.282.632	54.202.082	52.769.037	50.462.046	Total operational costs (ISK) <sup>4)</sup>
Launakostnaður	74%	76%	78%	78%	77%	Salaries
Fjöldi einstaklinga sem leituðu til LSH	110.235	106.912	107.766	107.056	106.528	Number of individuals receiving hospital care
Slysa- og bráðabjónusta - fjöldi koma	102.513	101.066	98.343	97.633	98.922	Emergency units, visits
Fjöldi koma á göngudeildir	241.335	226.488	226.521	236.833	235.403	Outpatient units, visits
Fjöldi koma á dagdeildir <sup>1)</sup>	83.651	75.088	83.639	77.811	77.922	Dayward units, visits <sup>1)</sup>
Fjöldi legudaga <sup>1)</sup>	228.660	224.117	219.981	215.357	213.515	Patient days <sup>1)</sup>
Fjöldi lega/innlagna <sup>1)</sup>	26.277	25.227	26.227	26.753	27.317	Admissions <sup>1)</sup>
Meðallegutími (dagar)	8,9	8,9	8,3	8,6	8,4	Average length of stay, thereof
þar af legur < 6 mánuðir	7,8	7,9	7,5	7,3	7,2	stays < 6 months
Meðal DRG vgt legudeildasjúklinga <sup>5)</sup>	1,14	1,12	1,10	1,13	1,13	DRG casemix index, inpatients <sup>5)</sup>
Fjöldi DRG eininga <sup>5)</sup>	45.236	42.158	42.540	44.541	44.483	Total DRG units <sup>5)</sup>
Fjöldi rúma í árslok	687	667	674	650	649	Hospital beds
Skurðaðgerðir <sup>1)</sup>	15.709	12.995	12.951	13.688	14.070	Surgical procedures, thereof
þar af dagdeildaraðgerðir	8.292	6.365	6.239	6.628	6.602	same day surgery
Fæðingar	2.940	3.037	3.133	3.229	3.265	Number of births
Rannsóknir á rannsóknarsvði	2.266.755	1.906.030	1.967.654	1.921.338	1.832.182	Diagnostic procedures, thereof
þar af myndgreiningar	127.913	113.072	118.568	116.600	123.901	diagnostic imaging
Greidd stöðugildi/ársverk, meðtalt á mánuði	3.951	3.739	3.752	3.667	3.643	Staffing, full time equivalents
Fjöldi starfsmanna í upphafi árs	5.131	5.019	4.875	4.764	4.670	Number of employees
Starfsmannavella (%)	12,2%	11,7%	10,4%	11,1%	11,1%	Staff turnover

1) Árið 2015 var mikið um verkföll hjá heilbrigðisstarfsmönnum sem dró verulega úr starfsemi á verkfallstíma. Figures in 2015 are affected by strikes. Tallene i 2015 er þávirkt af strejker.

2) Gögn frá Hagstofu Íslands. Data from Statistics Iceland. Data fra Islands Statistik.

3) Tölur úr ársskýslum LSH. Data from hospital annual reports. Data fra hospitalets årsberetning.

4) Krónutölur í þúsundum, á verðlagi ársins 2016 (skv. vísitölum Hagstofu Íslands), án fjármagnsliða og viðhalds og stofnkostnaðar. Numbers in thousands (ISK), at fixed price level for the year 2016. Tal i tusind (ISK), ved fast pris for året 2016.

5) Staðlaðar vögtir 2016, ófrágengið uppreiðnað. Án nýbura, hæfingar, sjúkrahótels og biðsjúklinga á öldrunardeild. Total DRG units based on 2016 DRG weights. Without newborns, habilitation and patient hotel. Samlede DRG enheder baseres på 2016 DRG vægt. Uden nyfødte, habilitering og patienthotel.

	2016	2015	2014	2013	2012	
Average exchange rate USD to ISK	120,67	131,85	116,75	122,23	125,05	Gennemsnitlig valutakurs USD til ISK
Average exchange rate EUR to ISK	133,59	146,30	154,86	162,38	160,73	Gennemsnitlig valutakurs EUR til ISK

Uppfært/Updated/Opdateret maí/Maj/maj 2017