



Umhyggja – Fagmennska – Öryggi - Framþróun

eru gildi Landspítala

Hlutverk Landspítala

Landspítali er þjóðarsjúkrahús Íslendinga og háskólasjúkrahús. Þar er veitt fjölbreytt, almenn og sérhæfð heilbrigðisþjónusta. Landspítali er miðstöð menntunar, þjálfunar og rannsókna á sviði heilbrigðisvísinda þar sem markvisst er unnið að nýsköpun á grundvelli þekkingar.

Klínísk starfsemi spítalans

skiptist í svið sem veita fjölbreytta þjónustu á göngudeildum, dagdeildum, legudeildum, rannsóknardeildum og öðrum starfseiningum.

Önnur starfsemi

sem einnig skiptist í svið og deildir felst meðal annars í kennslu, vísindastarfi, fjármálastjórnun, rekstri, starfsmannamálum og byggingar- og tæknimálum.

Framkvæmdastjórn

Páll Matthíasson forstjóri

Alma Möller framkvæmdastjóri aðgerðasviðs
Ásta Bjarnadóttir framkvæmdastjóri mannauðssviðs
Benedikt Olgeirsson framkvæmdastjóri þróunar
Guðlaug Rakel Guðjónsdóttir framkvæmdastjóri flæðisviðs
Hlíf Steingrimsdóttir framkvæmdastjóri lyflækningasviðs
Ingólfur Þórisson framkvæmdastjóri rekstrarsviðs
Jón Hilmar Friðriksson framkvæmdastjóri rannsóknasviðs
Lilja Stefánsdóttir framkvæmdastjóri skurðlækningasviðs
Linda Kristmundsdóttir framkvæmdastjóri kvenna- og barnasviðs
María Einisdóttir framkvæmdastjóri geðsviðs
María Heimisdóttir framkvæmdastjóri fjármálasviðs
Ólafur Baldursson framkvæmdastjóri lækninga
Sigríður Gunnarsdóttir framkvæmdastjóri hjúkrunar

Landspítali er með efnismikinn upplýsingavef www.landspitali.is

Landspítali sími: 5431000

Upplýsingafulltrúi LSH sími: 5431106

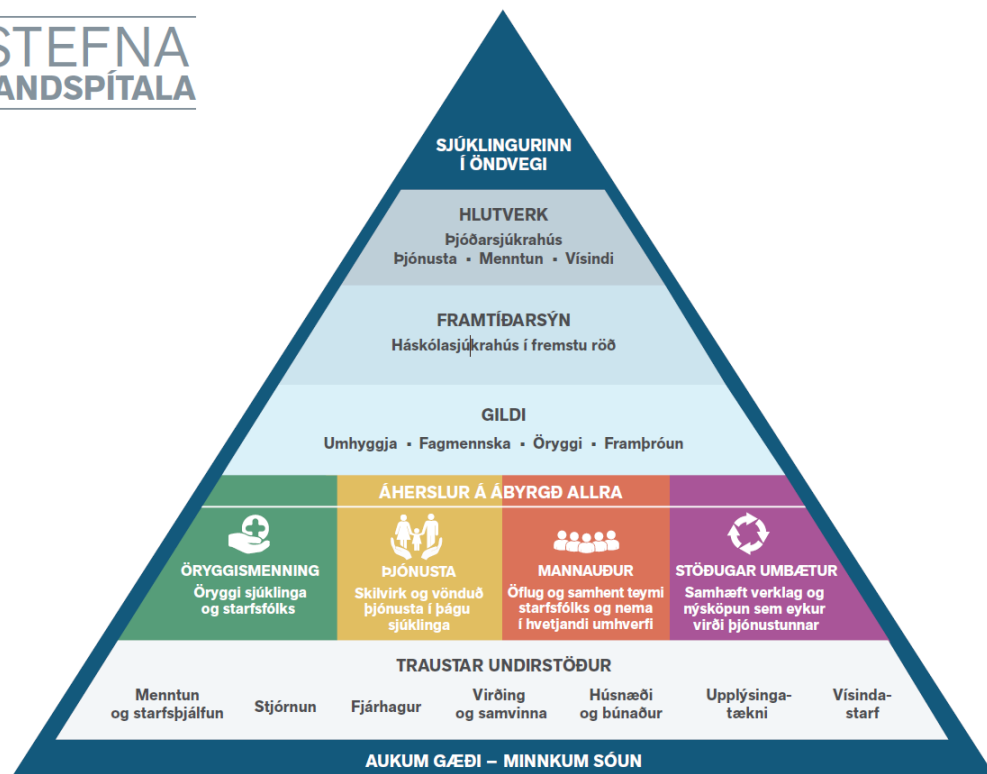
ÚTGEFANDI: LANDSPÍTALI, FJÁRMÁLASVIÐ

Ritstjóri: Elísabet Guðmundsdóttir, netfang: elisabeg@landspitali.is
Ábyrgðarmaður: Helga Hrefna Bjarnadóttir, netfang: helgab@landspitali.is

Efnisyfirlit

Stefna og starfsáætlun 2017	4
Árangursvísar	5
Atvik sjúklinga og mönnun legudeilda miðað við hjúkrunarálag	6
Lykiltölur LSH	7
Starfsemistölur janúar-maí, breytingar milli áranna 2016 og 2017	8
Nokkrar starfsemistölur niður á mánuði, frá árinu 2015 til 2017	9
Flæðisvið	10
Lyflækningasvið	12
Kvenna- og barnasvið	14
Geðsvið	16
Skurðlækningasvið og aðgerðasvið	18
Rannsóknarsvið	21
Fimm ára tölfræðilegt yfirlit / Five years key statistics / Statistisk oversigt	22

STEFNA
LANDSPÍTALA



STARFSÁÆTLUN LANDSPÍTALA 2017

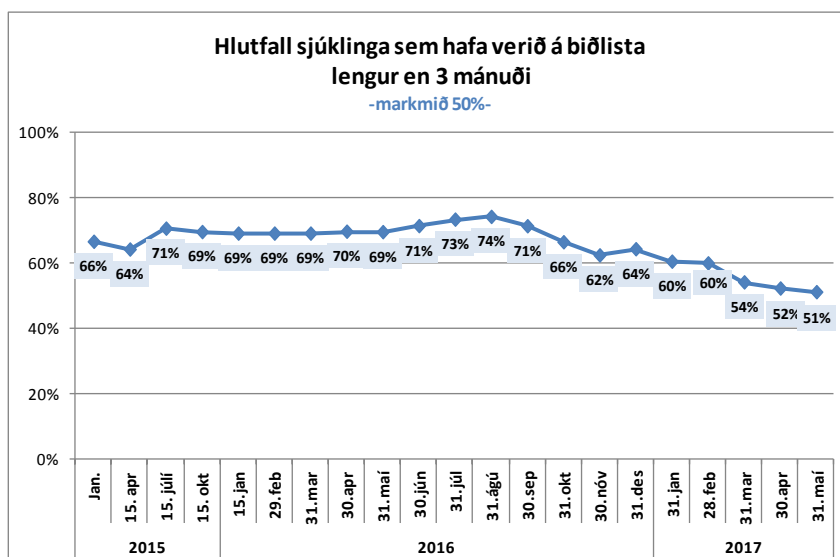
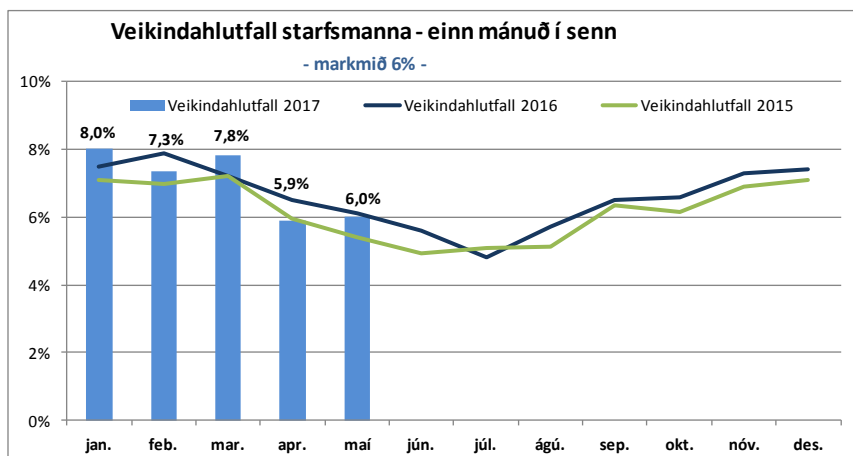
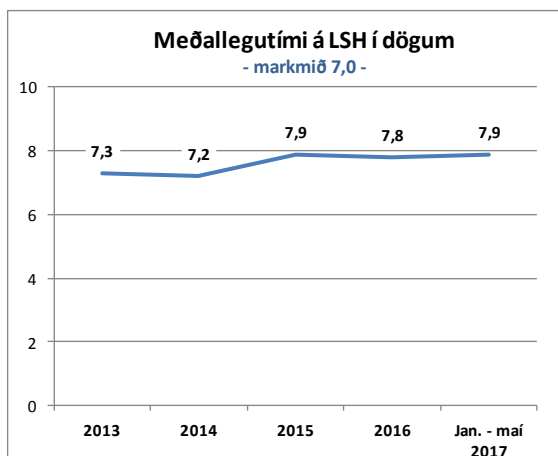
LYKILÁHERSLUR	ÁRANGURSVÍSAR	Staðan 2016	Merkmið 2017
<p>ÖRYGGISMENNING</p> <ul style="list-style-type: none"> Stöðluð upplýsingagjöf og markviss yfirfærsla ábyrgðar Aðgerðaáætlun til að fyrirbyggja helstu flokka atvika; sýkingar, föll, lyfjættvik og þrýstingssár Öryggis- og umbótaþjálfun starfsmanna 	<p>ÖRYGGISMENNING</p> <ul style="list-style-type: none"> Hlutfall eininga með virka notkun SBAR Fjöldi alvarlegra atvika Spítalasýkingar 	<p>7% 14 7,1%</p>	<p>70% 0 6,5%</p>
<p>ÞJÓNUSTA</p> <ul style="list-style-type: none"> Stytta bið eftir þjónustu Efla dag- og göngudældir Auka þátttöku sjúklinga í eigin meðferð 	<p>ÞJÓNUSTA</p> <ul style="list-style-type: none"> Hlutfall sjúklinga á biðlista sem beðið hafa meira en 3 mánuði eftir meðferð Meðallegutími, dagar Ánægja sjúklinga með þjónustu spítalans (á skala 1-10) 	<p>84% 7,8 8,5</p>	<p>50% 7,0 8,8</p>
<p>MANNAUÐUR</p> <ul style="list-style-type: none"> Landspítali verði betri og eftirsóknarverðari vinnustaður Efla teymisvinnu og bæta samskipti Mönnunarmódel og vinnuskipulag mæti þörfum starfsmennar 	<p>MANNAUÐUR</p> <ul style="list-style-type: none"> Starfsánægja (á skala 1-5) Veikindahlutfall Starfsmannavelta 	<p>4,0 6,6% 12,2%</p>	<p>4,2 6% 11%</p>
<p>STÖÐUGAR UMBÆTUR</p> <ul style="list-style-type: none"> Þróa og innleiða meðferðarferla Endurskoða og innleiða vísindastefnu Innleiða reglulega umbótafundir 	<p>STÖÐUGAR UMBÆTUR</p> <ul style="list-style-type: none"> Fjöldi innleiddra heildstæðra meðferðarferla Fjöldi birtra greina í ritryndum tímaritum Hlutfall eininga með reglulega umbótafundir 	<p>0 227 14%</p>	<p>6 230 50%</p>

Tveir árangursvísar LSH fyrir árið 2017 eru nýir og tengjast innleiðingu nýs verklags á árinu 2017. Það eru: notkun SBAR og innleiðing heildstæðra meðferðarferla og því tölur þar lágar fyrir árið 2016.

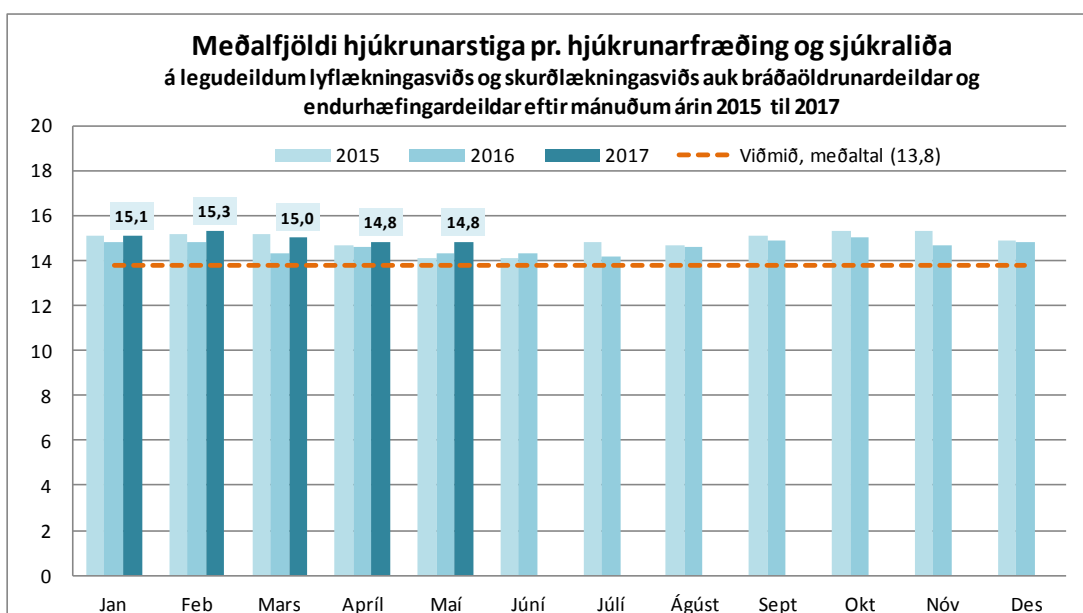
Árangursvísar Landspítala 2017

	jan.	febr.	mars	apríl	maí	Markmið 2017
Öryggismenning						
Hlutfall eininga með virkt SBAR	-	-	24%	-	-	70%
Fjöldi skráðra alvarlegra atvika	1	3	1	0	2	0
Spítalasykingar ¹⁾ (mælt 4 sinnum á ári)	-	6,5%	-	-	-	6,5%
Þjónusta						
Hlutfall aðgerða sem sjúklingar á biðlista hafa beðið eftir lengur en 3 mánuði	60%	60%	54%	52%	51%	50%
Meðallegutími, dagar ²⁾	8,2	7,6	8,2	8,0	7,7	7,0
„Ánægja sjúklinga með þjónustu spítalans“ skv. þjónustukönnun (á skala 1-10) ³⁾	-	-	-	-	-	8,8
Mannauður						
Starfsánægja (á skala 1 - 5) ⁴⁾	-	4,2	4,0	-	-	4,3
Veikindahlutfall (án kauplausra veikinda sem eru 0,3%)	8,0%	7,3%	7,8%	5,9%	6,0%	6,0%
Starfsmannavelta (sl. 12 mánuði)	13,5%	13,9%	13,7%	14,4%	14,4%	10,0%
Stöðugar umbætur						
Fjöldi innleiddra heildstæðra meðferðarferla	-	-	-	-	-	6
Hlutfall eininga með reglulega umbótarfundi	-	-	28%	-	-	50%
Fjöldi birtra greina í ritryndum tímaritum (skv. gagnagrunni Scopus eða PubMed) - uppsafnað	19	24	58	73	81	230

1) Fjöldi sjúklinga með spítalasykingu/fjölda innliggjandi sjúklinga á þeim deildum sem könnun á algengi er framkvæmd. Um er að ræða þversniðskönnun á einum degi á hverjum ársfjórðungi (febr.-maí-ágúst-nóv). 2) Legur lengri en 6 mánuðir undanskildar. 3) Útkoma einnar valinnar spurningar í árlegri þjónustukönnun sjúklinga: „Þegar á heildina litið hver var reynsla þín af síðustu innlögn (gefin einkunn á kvarðanum 1-10, þar sem 0 var „reynsla mín var mjög slæm“ og 10 var „reynsla mín var mjög góð“. 4) Útkoma einnar valinnar spurningar um starfsánægju í starfsumhverfiskönnun: „Þegar á heildina er litið er ég ánægð/-ur í starfi“.



Atvik sjúklinga og mönnun legudeilda miðað við hjúkrunarálag



Hjúkrunarstig eru reiknuð daglega fyrir legudeildir á lyf- og skurðlækningasviði, auk bráðaöldrunardeildar og endurhæfingardeildar á flæðisviði, með Rafaela sjúklingaflokkunarkerfinu. Það nær yfir metnar hjúkrunarþarfar sjúklinga, umreiknaðar í hjúkrunarstig, sem síðan er deilt niður á hvern skráðan starfsmann.

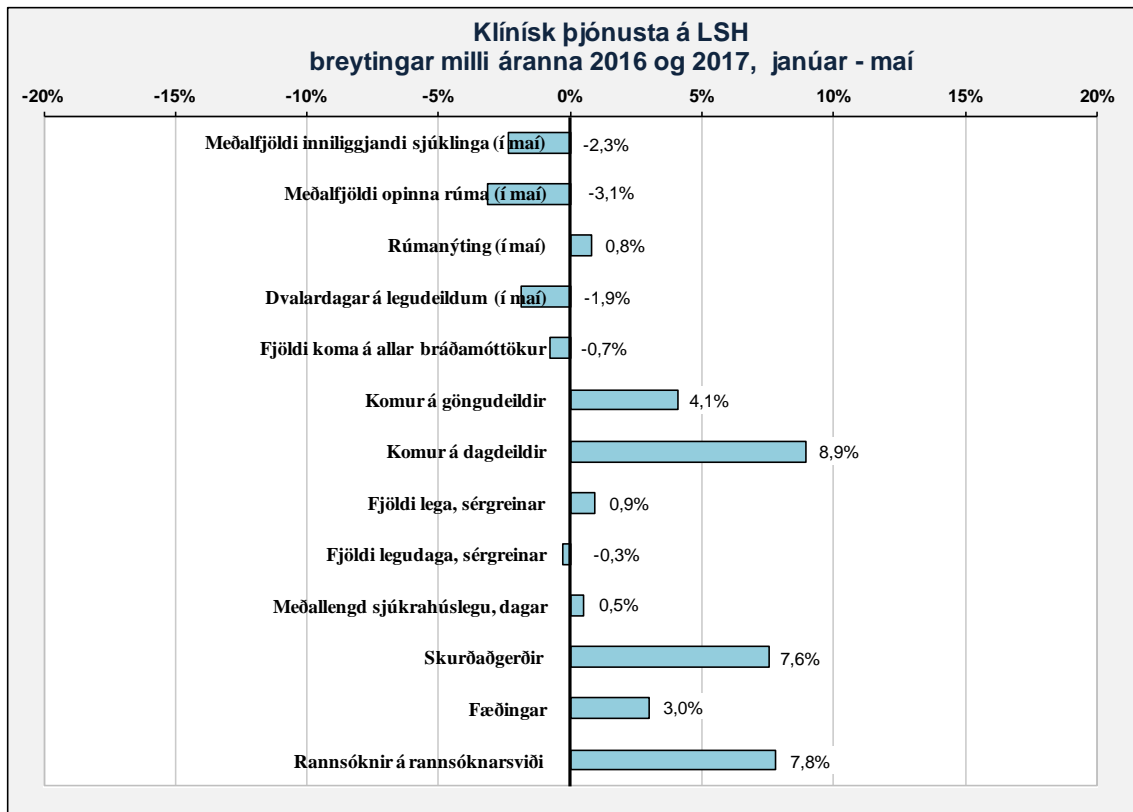
Æskilegt viðmið er fundið fyrir hverja og eina deild sem lýsir því vinnuumfangi sem ásættanlegt er talið fyrir hvern hjúkrunarfræðing og sjúkraliða á viðkomandi deild.

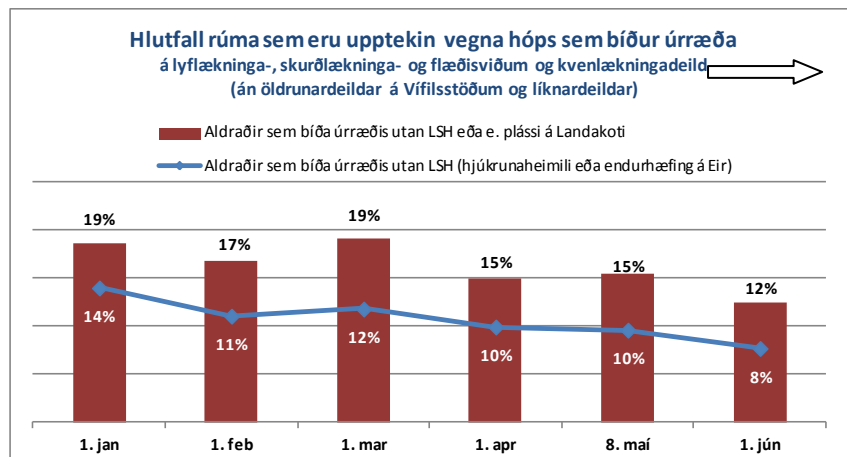
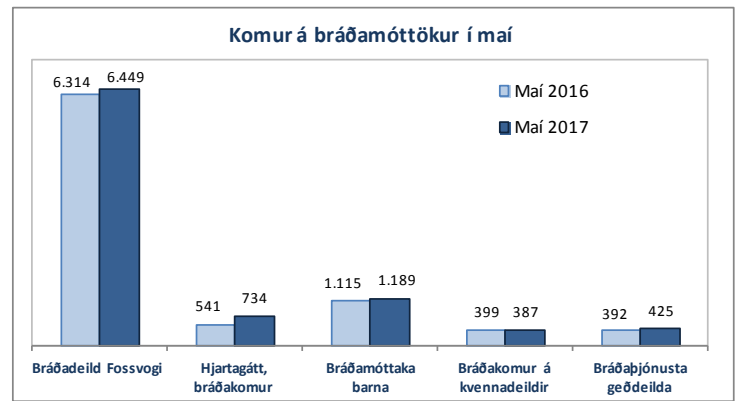
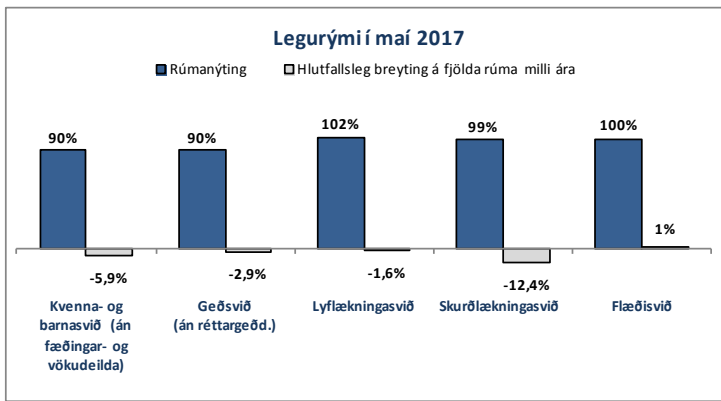
Lykiltölur LSH

Lykiltölur LSH

	Mái 2017	Mái 2016	Breyting milli ára	Hlutfallsleg breyting
Klínísk þjónusta				
Meðalfjöldi innliggjandi sjúklinga	644	660	-15	-2,3%
Meðalfjöldi opinna rúma	682	704	-22	-3,1%
Rúmanýting	94%	94%	1%	0,8%
Dvalardagar á legudeildum	19.695	20.075	-380	-1,9%
	Jan.-maí. 2017	Jan.-maí. 2016	Breyting milli ára	Hlutfallsleg breyting
Fjöldi koma á allar bráðamóttökur	43.375	43.701	-326	-0,7%
Komur á göngudeildir	108.260	103.990	4.270	4,1%
Komur á dagdeildir	41.006	37.645	3.361	8,9%
Fjöldi lega, sérgreinar	11.766	11.656	110	0,9%
Fjöldi legudaga, sérgreinar	97.178	97.442	-264	-0,3%
Meðallengd sjúkrahúslegu, dagar ¹⁾	7,9	7,8	0,0	0,5%
Skurðaðgerðir	9.687	9.006	681	7,6%
Fæðingar	1.198	1.163	35	3,0%
Rannsóknir á rannsóknarsviði ²⁾	1.030.613	956.253	74.360	7,8%
Öryggi sjúklinga				
Skráð atvik sjúklinga ³⁾	1.773	2.633	-860	-32,7%

1) Hér er fyrir bæði árin birtur raun meðallegutími þeirra sjúklinga sem hafa útskrifast frá áramótum, talið frá innskriftardegi til útskriftardags, án útlaga (m.v. legulengdina 6 mán). Langlegusjúklingar hafa í gegnum tíðina haft nokkur áhrif til hækkunar á meðallegutíma á spítalanum. Þar sem meginþorri lega er styttri en 6 mánuðir er meðallegutími þess hóps birtur hér. 2) Þetta eru allar rannsóknir framkvæmdar á LSH, fyrir sjúklinga LSH og aðra landsmenn auk aðsendra sýna. 3) Flæðishindrun er ekki lengur skráð sérstaklega sem atvik og skýrir það að mestu muninn milli ára.

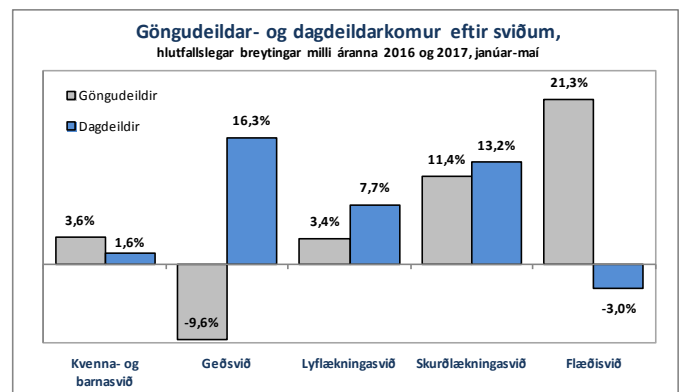
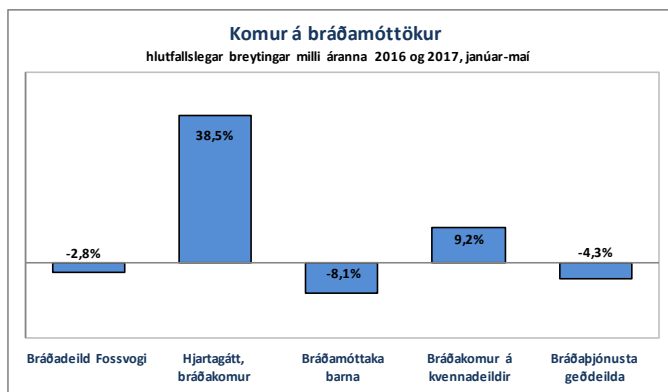
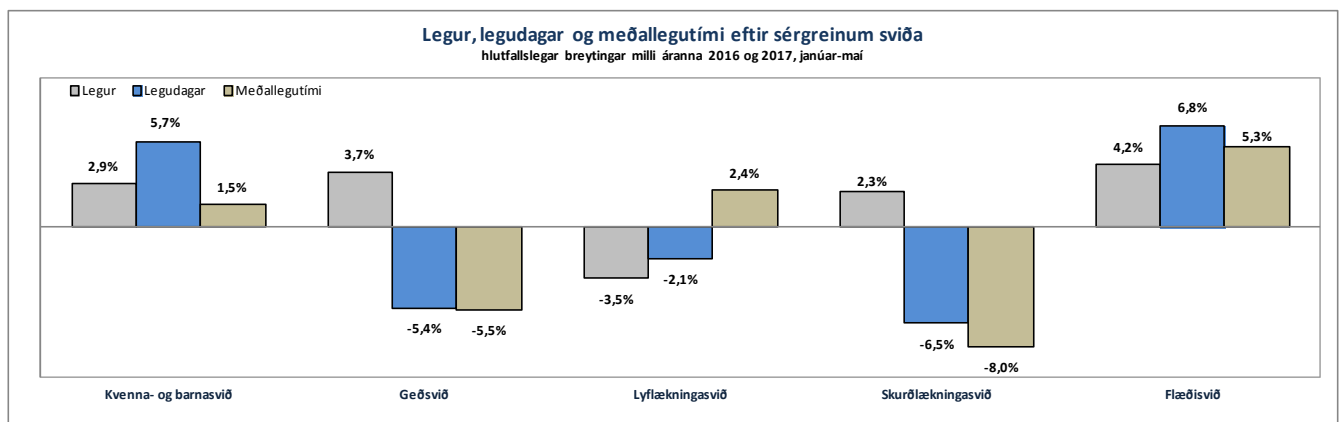




Skýringar á útreikningi:

Fjöldi rúma á legudeildum LSH sem eru teppt á hverjum tíma vegna biðar eftir plássí á hjúkrunarheimili **af sjúklingum með gilt færni- og heilsumat**, endurhæfingu á Landakoti eða endurhæfingu á Eir, reiknað sem hlutfall af heildarfjölda opinna rúma á þessum tilteknu sviðum (án öldrunardeildar á Vífilsstöðum og líknardeildar). Ekki eru meðtaldir þeir sem biða á geðsviði eftir búsetuúrræði eða á Hlíð/Akranesi. Byggt á tölum frá útskriftateymi) sem eru birtar sundurliðaðar á 3. mán. fresti í starfsemisupplýsingum) og rúmafjölda í heilsugátt.

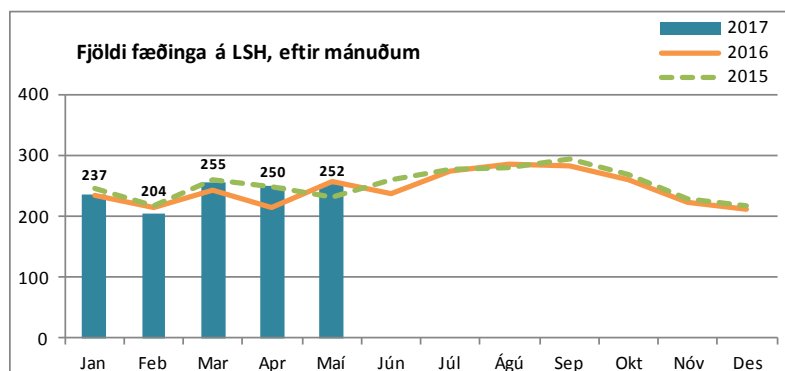
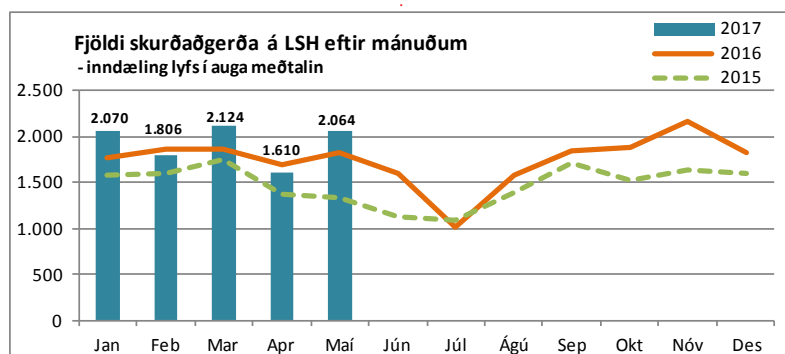
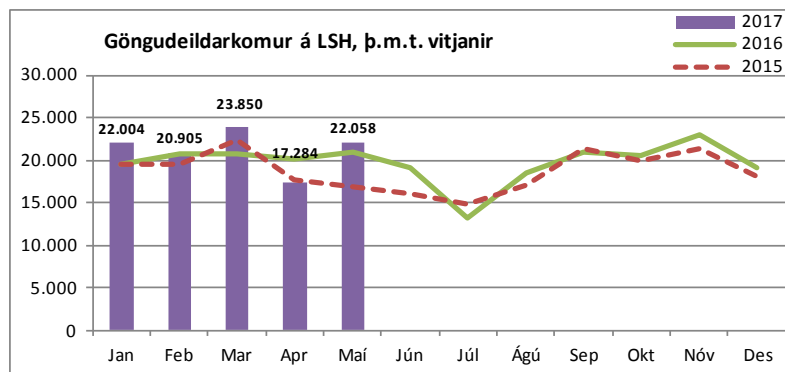
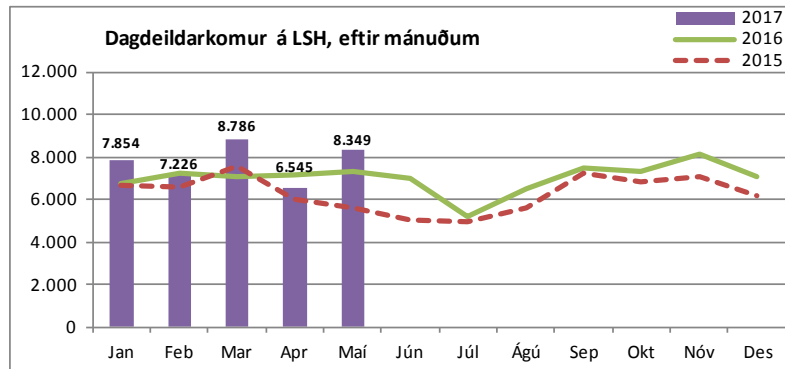
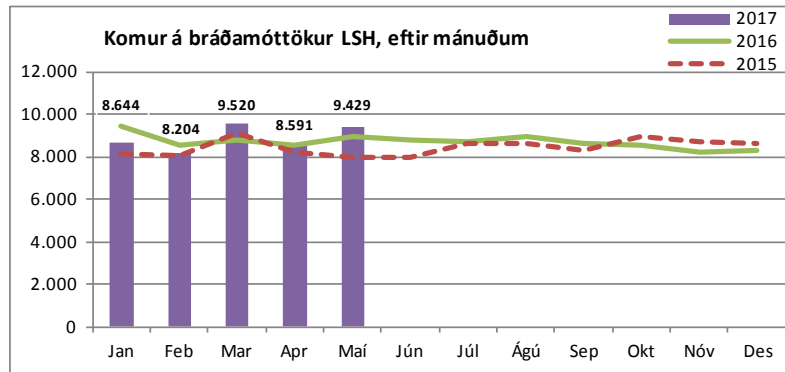
Starfsemistölur janúar-maí, breytingar milli ára 2016 og 2017



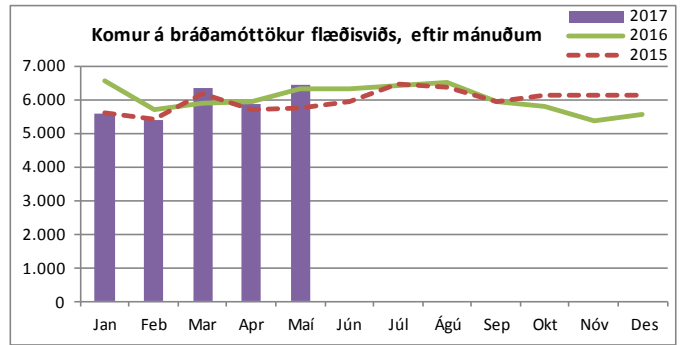
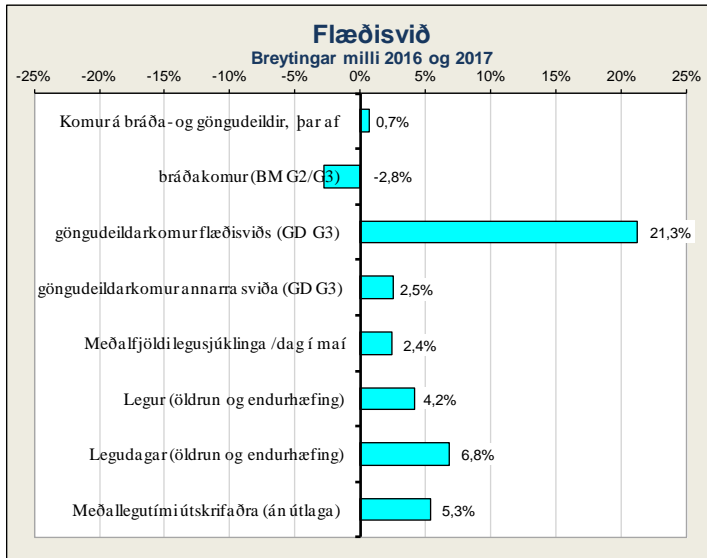
Lengri opnartími hjartagátta frá 1. september 2016 skýrir að hluta til aukningu þar og veldur fækkun á BMT Fossvog, en áður komu sjúklingarnir þangað.

Nokkrar starfsemistölur niður á mánuði, frá árinu 2015 til 2017

hér má víða sjá áhrif verkfalla í minni starfsemi fyrri hluta árs 2015



Flæðisvið

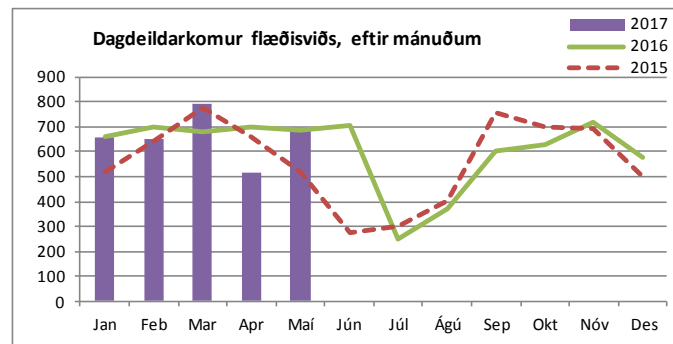
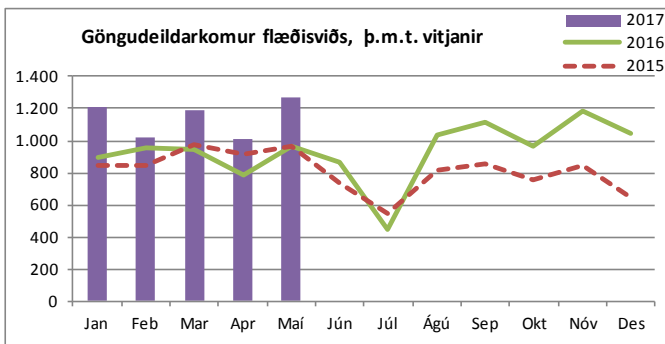


Komur á dagdeildir og klínískar rannsóknardeildir (innliggjandi sjúklingar meðaldir)

	Maí 2017		Janúar - maí		
	Komur	Meðalfjöldi /virkan dag	2017	2016	Breyting milli ára
Dagdeild endurhæfingar	405	19	1.940	2.176	-10,8%
Dagdeild aldraðra	292	14	1.371	1.237	10,8%
Flæðisvið samtals	697	33	3.311	3.413	-3,0%

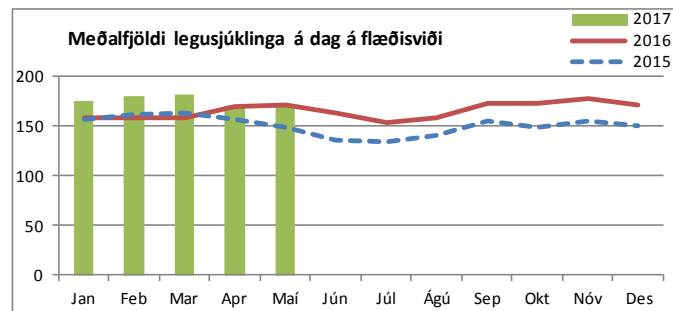
Bráðamóttökur

Bráðadeild Fossvogi	Komur		Fjöldi koma janúar - maí			Breyting milli ára	Meðalfjöldi á dag		Innlagnir í kjölfar komu			Hlutfall innlagna	
	Maí 2017	Maí 2016	2017	2016	Mismunur		2017	2016	2017	2016	Mismunur	2017	2016
þar af bráðavakt (G2)	2.589	2.625	12.418	12.957	-539	-4,2%	82	85	3.051	3.206	-155	24,6%	24,7%
gönguvakt (G2)	436	484	1.808	2.055	-247	-12,0%	12	14	57	68	-11	3,2%	3,3%
gönguvakt (G3)	3.424	3.205	15.361	15.414	-53	-0,3%	102	101	286	268	18	1,9%	1,7%



Komur á göngudeildir ¹⁾

	Maí 2017		Janúar - maí		
	Komur	Meðalfjöldi /virkan dag	2017	2016	Breyting milli ára
Áfallahjálp	115	5,5	482	335	43,9%
Endurkomur bráðalækninga (m. innliggjandi)	386	18	1.707	1.459	17,0%
Hjúkrunarmóttaka (G3)	138	7	584	453	28,9%
Göngudeild lyfjagjafa	185	9	995	570	74,6%
Endurhæfingarlækningar (R1 og R3)	100	5	446	421	5,9%
Öldrunarlækningar Landakoti	265	13	1.195	1.223	-2,3%
Komur sem tilheyra flæðisviði alls	1.189	57	5.409	4.461	21,3%
Komur á móttöku G3 sem tilheyra SKU (bæklun og innk.)	1.478	70	7.085	6.910	2,5%
Flæðisvið samtals ¹⁾	2.667	127	12.494	11.371	9,9%



1) Hér eru einungis taldir göngudeildarkomur, ekki þjónusta við innliggjandi sjúklinga eða sjúklinga á dagdeildum. Símtöl undanskilin. Vitjanir frá göngudeildum meðtaldir frá og með janúar 2017 (bæði árin).

Legur eftir þjónustuflokkum

	Maí 2017		Janúar - maí								
	Legudagar	Meðalfjöldi sjúkl./dag	Legudagar			Legur			Meðallegutími		
			2017	2016	Breyting milli ára	2017	2016	Breyting milli ára	2017	2016	Breyting milli ára
Endurhæfingarlækningar	675	21,8	3.410	3.256	4,7%	108	115	-6,1%	40,6	38,0	6,7%
Öldrunarlækningar ²⁾	3.367	117,7	16.425	14.786	11,1%	614	572	7,3%	34,4	33,2	3,5%
Öldrun, biðeild	1.322	42,6	6.686	6.790	-1,5%	150	150	0,0%	65,5	66,7	-1,8%
Flæðisvið samtals ¹⁾	5.364	182,1	26.521	24.832	6,8%	872	837	4,2%	31,9	30,3	5,3%

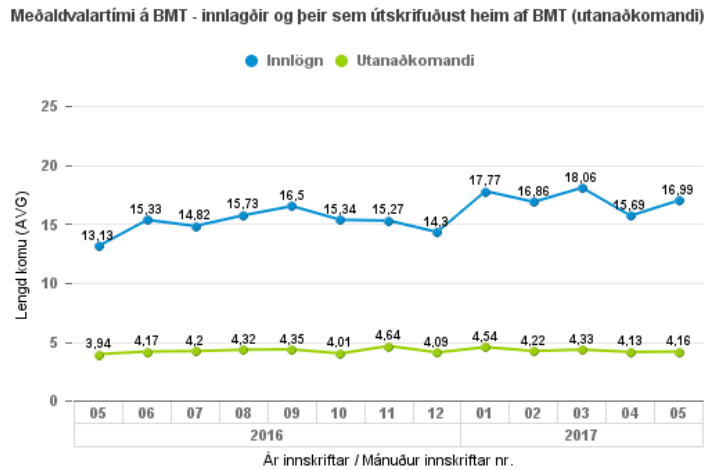
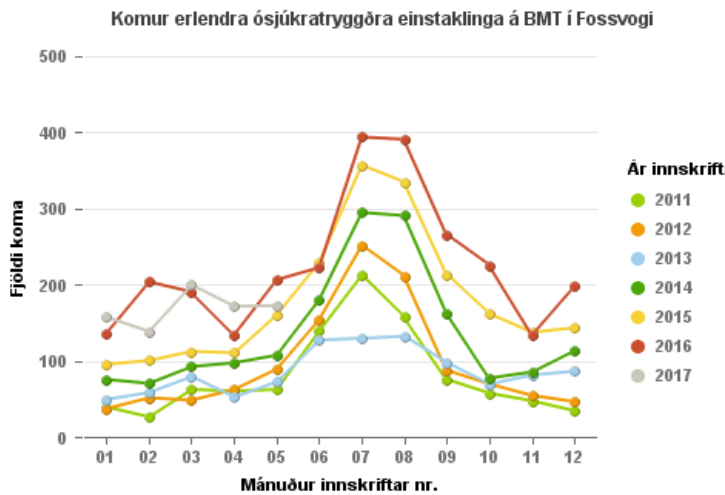
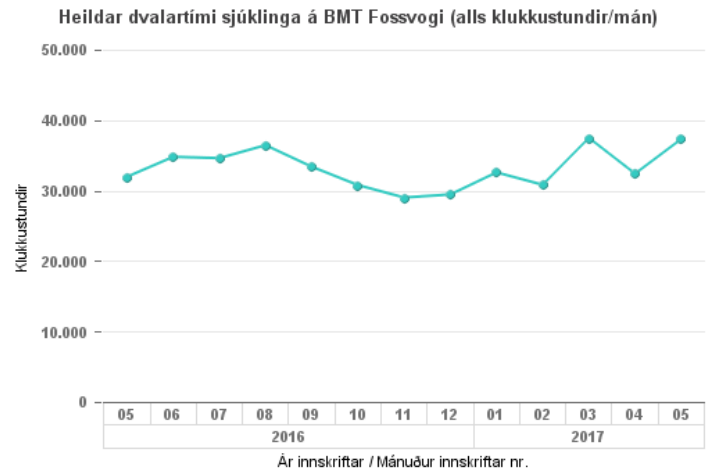
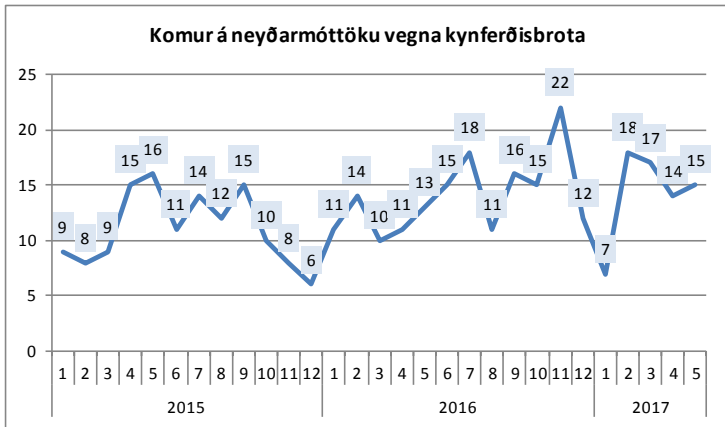
1) Hér er fyrir bæði árin birtur raun meðallegutími þeirra sjúklinga sem hafa útskrifast frá áramótum, talið frá innskriftardegi til útskriftardags. Hér eru samtölur fyrir meðallegutíma sviðanna birtar án útlaga (m.v. 6 mán.), en meðallegutími einstakra ségreina birtur með útlögum. Bandstrik merkir að ekki var um neina útskrift að ræða á tímabilinu og því ekki birt tala.

2) Öpunu var ný deild á Landakoti í mars 2016, útskriftardeild aldraðra.

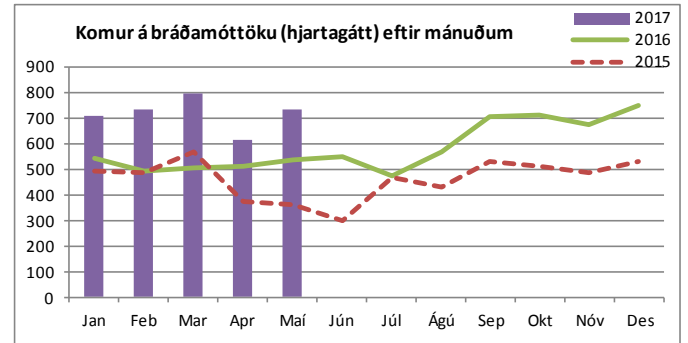
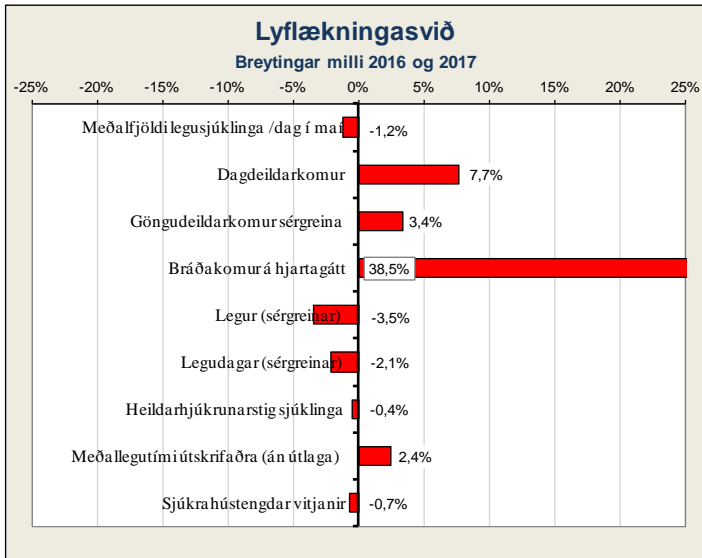
Dvalir e. legudeildum ¹⁾

	Maí 2017 (aðeins einn mánuður)				
	Meðalfjöldi sjúkl./solarhring	Meðalfjöldi opinna rúma/mán.	Rúma-nýting	Dvalardagar (yfir nótt)	Meðaldvalartími útskrifaðra sjúklinga í maí
Bráðaöldrunarlækningadeild (B4)	22,0	22	100%	683	20,0
Endurhæfingardeild (R2)	21,8	24	91%	675	42,6
Útskriftardeild aldraðra (L2)	18,0	18	100%	558	25,6
Öldrunardeild H (Vífilsstöðum)	42,6	42	102%	1.322	54,6
Öldrunarlækningadeild A (K1)	20,2	20	101%	626	67,8
Öldrunarlækningadeild B (K2)	20,9	20	105%	648	40,5
Öldrunarlækningadeild C (L4)	14,7	14	105%	457	41,6
Öldrunarlækningadeild F (L3), 5 daga deild	12,7	13	98%	395	7,1
Flæðisvið samtals	173,0	173	100%	5.364	32,1

1) Fjöldi dvalardaga eftir legudeildum getur verið nokkuð frábrugðinn tölum um legudaga eftir þjónustuflokkum (sérgreinum) sviða m.a. vegna þess að nokkrar deildir eru með innliggjandi sjúklinga frá þjónustuflokki (sérgrein) sem tilheyrir öðru sviði en legudeildin. Tölur um fjölda innskrifta, útskrifta og dvalardaga eftir deildum eru aðgengilegar stjórnendum í Gagnagátt LSH í skýrslunni „Legur og legudagar“ undir „dvalir“.



Lyflækningasvið



Fjölgun koma tengist m.a. lengri opnunartími hjartagátta frá 1. september 2016

Bráðamóttökur

	Komur		Fjöldi koma janúar - maí			Breyting milli ára	Meðalfjöldi á dag		Innlagnir í kjölfar komu			Hlutfall innlagna	
	Mái 2017	Mái 2016	2017	2016	Mismunur		2017	2016	2017	2016	Mismunur	2017	2016
Hjartagátt, bráðakomur	734	541	3.594	2.595	999	38,5%	24	29	645	588	57	17,9%	22,7%

Legur eftir þjónustuflokkum

	Mái 2017		Janúar - maí								
	Legudagar	Meðalfjöldi sjúkl./dag	Legudagar			Legur			Meðallegutími		
			2017	2016	Breyting milli ára	2017	2016	Breyting milli ára	2017	2016	Breyting milli ára
Almennar lyflækningar	425	13,7	2.198	2.206	-0,4%	639	549	16,4%	3,5	4,1	-14,3%
Innkirtalækningar	39	1,3	1.134	1.699	-33,3%	92	165	-44,2%	12,6	10,2	23,5%
Gigtarlækningar	540	17,4	2.590	2.301	12,6%	176	200	-12,0%	16,5	11,9	38,8%
Hjartalækningar	1.195	38,5	5.541	5.305	4,4%	823	854	-3,6%	6,9	6,4	7,4%
Húð- og kynsjúkdómalækningar	-	-	17	51	-	2	8	-	8,5	6,4	-
Lungnalækningar	760	24,5	3.478	3.542	-1,8%	355	423	-16,1%	10,5	8,8	18,9%
Meltingarlækningar	419	13,5	2.167	2.566	-15,5%	245	319	-23,2%	9,5	9,4	1,3%
Nýrnalækningar	255	8,2	1.223	853	-	94	65	-	14,0	14,0	-
Smitsjúkdómalækningar	599	19,3	1.972	2.032	-3,0%	169	141	19,9%	13,3	16,4	-18,8%
Taugalækningar	589	19,0	3.155	3.101	1,7%	290	304	-4,6%	13,1	10,9	20,3%
Blóðlækningar	394	12,7	2.013	2.314	-13,0%	215	170	26,5%	9,7	15,0	-35,1%
Lyflækningar krabbameina	482	15,5	2.389	2.553	-6,4%	263	272	-3,3%	10,3	9,3	11,2%
Líknandi meðferð	376	12,1	1.790	1.794	-0,2%	98	115	-14,8%	21,1	16,5	27,8%
Lyflækningasvið samtals¹⁾	6.073	195,9	29.667	30.317	-2,1%	3.461	3.585	-3,5%	9,1	8,9	2,4%

1) Hér er fyrir bæði árin birtur raun meðallegutími þeirra sjúklinga sem hafa útskrifað frá áramótum, talið frá innskriftardegi til útskriftardags. Hér eru samtölur fyrir meðallegutíma sviðanna birtar án útlaga (m.v. 6 mán.), en meðallegutími einstakra sérgreina birtur með útlögum. Bandstrik merkir að ekki var um neina útskrift að ræða á tímabilinu og því ekki birt tala.

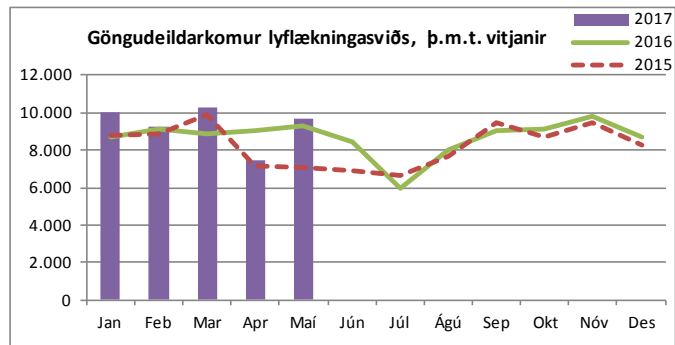
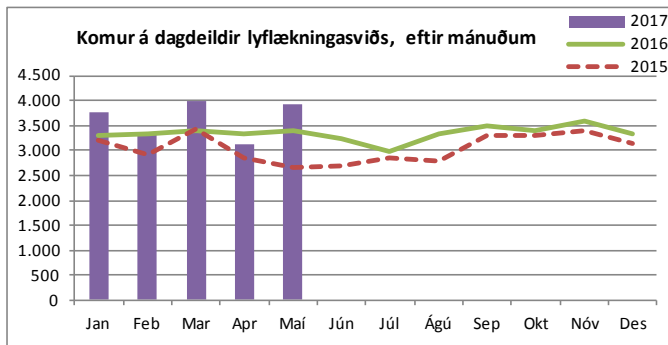
2) Aukning í þjónustuflokki nýrnalækninga og fækkun í meltingarlækningum er að hluta til vegna breyttrar skráningar. Þessir sjúklingahópar liggja á sömu legudeild.

Dvalir e. legudeildum¹⁾

	Mái 2017 (aðeins einn mánuður)				
	Meðalfjöldi sjúkl./sólarhring	Meðalfjöldi opinna rúma/mán.	Rúmanýting	Dvalardagar (yfir nótt)	Meðaldvalartími útskrifaðra sjúklinga í maí
Blóðlækningadeild (11G)	14,2	14	102%	441	7,7
Bráðalyflækningadeild (A2)	14,7	15	98%	455	3,4
Gigtar- og alm. lyflækningadeild (B7)	15,2	14	109%	471	18,0
Hjartadeild (14 E/G)	35,6	34	105%	1.103	6,6
Krabbameinslækningadeild (11E)	14,6	15	98%	454	6,8
Líknardeild (Kóp)	12,1	12	101%	376	18,9
Lungnadeild (A6) ²⁾	19,9	20	100%	618	8,4
Meltingar- og nýrnadeild (12E)	19,4	19	102%	601	10,8
Smitsjúkdómadeild (A7)	19,0	18	106%	590	12,3
Taugalækningadeild (B2)	19,0	20	95%	590	10,9
Lyflækningasvið samtals	183,8	181	102%	5.699	7,9

1) Fjöldi dvalardaga eftir legudeildum getur verið nokkuð frábrugðinn tölum um legudaga eftir þjónustuflokkum (sérgreinum) sviða m.a. vegna þess að nokkrar deildir eru með innliggjandi sjúklinga frá þjónustuflokki (sérgrein) sem tilheyra öðru sviði en legudeildin. Tölur um fjölda innskrifta, útskrifta og dvalardaga eftir deildum eru aðgengilegar stjórnendum í Gagnagátt LSH í skýrslunni „Legur og legudagar“ undir „dvalir“.

2) Svefnrannsóknir, næturmælingar á A-6 eru taldir í töflunni „Komur á dagdeildir og klínískar rannsóknardeildir“.



Komur á dagdeildir og klínískar rannsóknardeildir (innliggjandi sjúklingar meðtaldir)

	Maí 2017		Janúar - maí		
	Komur	Meðalfjöldi /virkan dag	2017	2016	Breyting milli ára
Dagdeild krabbameinslækninga (11B)	803	38	3.673	3.561	3,1%
Nýrnalækningar (Skilun)	805	32	3.474	3.290	5,6%
Dagdeild gigtar- og alm. lyflækninga (B7)	829	39	3.874	3.285	17,9%
Dagdeild blóðlækninga (11C)	415	20	2.023	2.093	-3,3%
Hjarta- og æðapræðingarstofa	231	11	1.148	979	17,3%
Dagdeildarkomur á hjartagátt	167	8	812	756	7,4%
Svefnrannsóknir, næturmeðlingar á legud.(A6)	55	3	306	294	4,1%
Dagdeildarkomur, líknardeild	45	2	183	184	-0,5%
Meltingarlækningar (speglanir og komur á 13D)		0	2.422	2.187	10,7%
Lyflækningasvið samtals	3.350	153	17.915	16.629	7,7%

Komur á göngudeildir ¹⁾

	Maí 2017		Janúar - maí		
	Komur	Meðalfjöldi /virkan dag	2017	2016	Breyting milli ára
Húðsjúkdómar (A1)	743	35	3.834	4.222	-9,2%
Kynsjúkdómar (A1)	696	33	3.539	3.011	17,5%
Taugalækningar (A2)	455	22	2.157	1.752	23,1%
Göngudeild lyflækninga Fv. (A3), þar af:	2.553	122	12.180	10.805	12,7%
gigtarsjúkdómar (A3 og B7)	344	16	1.482	1.534	-3,4%
gd. langvinnra lungnasjúkdóma	138	7	701	868	-19,2%
gd. lungnalækninga	442	21	1.848	1.549	19,3%
almennar lyflækningar	26	1	107	124	-13,7%
of næmislækningar	425	20	2.274	2.242	1,4%
smitsjúkdómalækningar	182	9	860	718	19,8%
svefnrannsóknir	996	47	4.908	3.770	30,2%
Taugarannsóknir (C2)	217	10	983	869	13,1%
Hjartarannsóknir	2.048	98	10.289	10.259	0,3%
Innkirtlasjúkdómar (G3, 22B og B3)	524	25	2.469	2.644	-6,6%
Hjartagátt (10D), þar af	323	15	1.697	1.508	12,5%
gd. Hjartagátt	81	4	409	379	7,9%
gd. hjartabilunar	156	7	732	674	8,6%
innskriftir	86	4	556	455	22,2%
Meltingarsjúkdómar (10E)	159	8	585	556	5,2%
Nýrnalækningar (10E), þar af	235	11	1.005	929	8,2%
vegna nýraígræðslu	36	2	131	87	50,6%
Geislameðferð	1.008	48	4.805	5.278	-9,0%
Blóðlækningar	225	11	911	903	0,9%
Krabbameinslækningar	402	19	1.967	2.187	-10,1%
Líknardeild, göngudeildarkomur *	10	0,5	31	17	82,4%
Lyflækningasvið samtals	9.598	457	46.452	44.940	3,4%

1) Hér eru einungis taldar göngudeildarkomur, ekki þjónusta við innliggjandi sjúklinga eða sjúklinga á dagdeildum. Símtöl undanskilin. Vitjanir frá göngudeildum meðtaldir frá og með janúar 2017 (bæði árin).

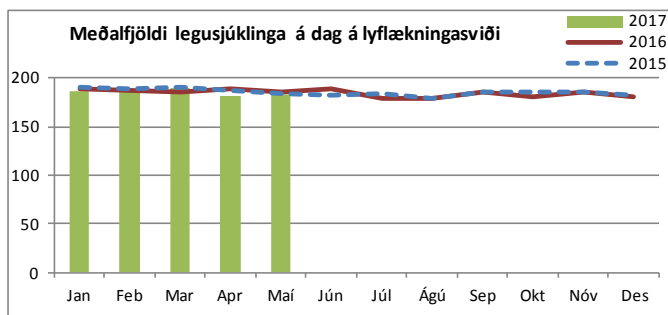
*Auk 14 koma á göngudeild krabbameina.

Aðgerðir í hjartapræðingu og eftirlit

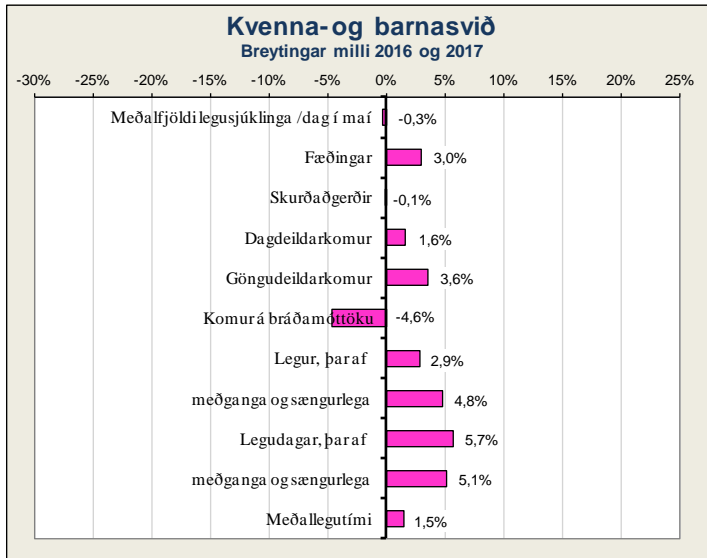
	Janúar - maí			
	Maí 2017	2017	2016	Breyting milli ára
Hjartapræðingar, þar af:	171	815	756	7,8%
kransæðavíkanir	77	350	320	9,4%
Hlutfall vikkana af öllum þræðingum	45%	43%	42%	1,5%
Gangráðsigræðslur og -skiptingar	41	169	129	31,0%
Gangráðs- og bjargráðsmælingar	429	1.787	1.666	7,3%
Brennsluáðgerðir (Ablationir)	17	97	59	64,4%
Aortalokuaðgerðir	5	17	6	183,3%
Lokanir á opum milli forhófa hjarta (ASD)	2	10	11	-9,1%
Bjargráðsigræðslur	5	32	23	39,1%

Heimavitjanir

	Maí 2017		Janúar - maí		
	Vitjanir	Meðalfjöldi /dag	2017	2016	Breyting milli ára
Heimahlýning	406	13,1	1.960	1.973	-0,7%
Lyflækningasvið samtals	406	13	1.960	1.973	-0,7%



Kvenna- og barnasvið



Fæðingar

	Janúar - maí			Breyting milli ára
	Maí 2017	2017	2016	
Fædd lifandi börn	254	1.215	1.188	2,3%
Fæðingar, þar af	252	1.198	1.163	3,0%
keisaraskurðir	47	226	187	20,9%
tvíburafæðingar	2	15	25	-40,0%
þríburafæðingar	0	1	0	-
Hlutfall fjölburafæðinga	0,8%	1,3%	2,1%	-
Hlutfall keisaraskurða	18,7%	18,9%	16,1%	-

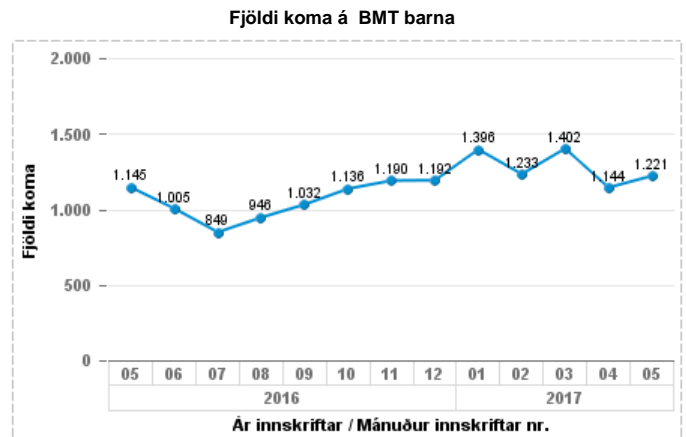
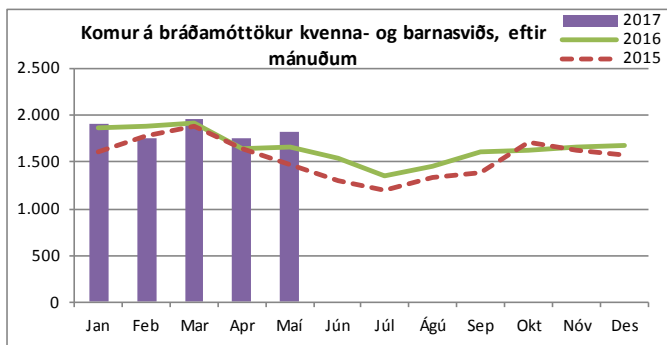
Bráðamóttökur

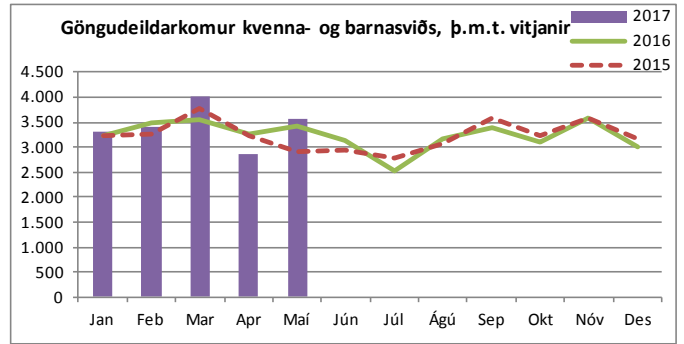
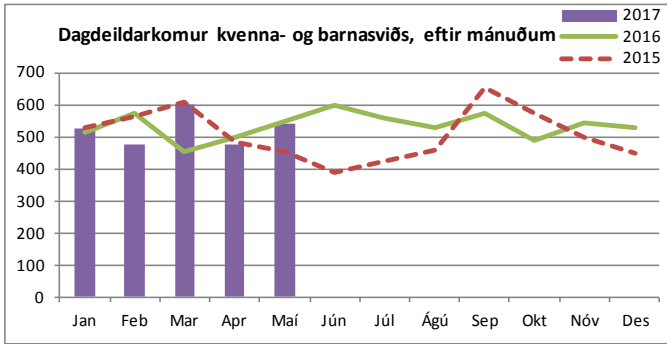
	Komur		Fjöldi koma janúar - maí			Breyting milli ára	Meðalfjöldi á dag		Innlagnir í kjölfar komu			Hlutfall innlagna	
	Maí 2017	Maí 2016	2017	2016	Mismunur		2017	2016	2017	2016	Mismunur	2017	2016
Bráðamóttaka barna	1.189	1.115	6.274	6.828	-554	-8,1%	42	45	420	386	34	6,7%	5,7%
Kvennadeildir, bráðakomur	387	399	1.890	1.730	160	9,2%	13	11	477	291	186	25,2%	16,8%
v. kvenlækninga	60	78	377	416	-39	-9,4%	2	3	105	75	30	27,9%	18,0%
v. meðgöngu og fæðinga, þar af	327	321	1.513	1.314	199	15,1%	10	9	372	216	156	24,6%	16,4%
á deild 22A	161	162	779	658	121	18,4%	5	4	103	68	35	13,2%	10,3%
á deild 23B	166	159	734	656	78	11,9%	5	4	269	148	121	36,6%	22,6%

Legur eftir þjónustuflokkum

	Maí 2017		Janúar - maí								
	Legudagar	Meðalfjöldi sjúkl./dag	Legudagar			Legur			Meðallegutími		
			2017	2016	Breyting milli ára	2017	2016	Breyting milli ára	2017	2016	Breyting milli ára
Almennar barnalækningar	410	13,2	1.636	1.550	5,5%	437	409	6,8%	3,3	4,6	-27,7%
Barna- og unglíngageðlækningar	443	14,3	1.849	1.759	5,1%	119	102	16,7%	18,1	18,5	-2,0%
Barnaskurðlækningar	119	3,8	607	688	-11,8%	257	273	-5,9%	2,5	2,7	-6,4%
Hvildarinnlagnir - börn	159	5,1	713	711	0,3%	195	189	3,2%	3,7	3,8	-3,0%
Nýburalækningar	340	11,0	1.645	1.466	12,2%	137	149	-8,1%	13,5	11,3	19,6%
Kvenlækningar	230	7,4	1.245	1.091	14,1%	477	481	-0,8%	2,7	2,2	20,9%
Meðganga og sængurlega	708	22,8	3.270	3.110	5,1%	1.538	1.468	4,8%	2,1	2,1	-0,4%
Kvenna- og barnasvið samtals¹⁾	2.409	77,7	10.965	10.375	5,7%	3.160	3.071	2,9%	3,5	3,4	1,5%

1) Hér er fyrir bæði árin birtur raun meðallegutími þeirra sjúklinga sem hafa útskrifast frá áramótum, talið frá innskrifardegi til útskrifardags. Hér eru samtölur fyrir meðallegutíma sviðanna birtar án útlaga (m.v. 6 mán.), en meðallegutími einstakra sérgreina birtur með útlögum. Bandstrik merkir að ekki var um neina útskrift að ræða á tímabilinu og því ekki birt tala.





Komur á dagdeildir og klínískar rannsóknardeildir (innliggjandi sjúklingar meðtaldir)

	Maí 2017		Janúar - maí		
	Komur	Meðalfjöldi /virkan dag	2017	2016	Breyting milli ára
Dagdeild mæðraverndar (22B)	156	7	785	932	-15,8%
Dagdeild barna	166	8	765	725	5,5%
Dagdeildarkomur kvenlækninga (21A)	175	8	820	628	30,6%
Dagdeildarkomur á vökudeild	19	1	110	153	-28,1%
Rjóður, dagdeild	3	0	71	108	-34,3%
Dagdeildarkomur á 22A	21	1,0	60	24	-
Kvenna- og barnasvið samtals	540	26	2.611	2.570	1,6%

Komur á göngudeildir ¹⁾

	Maí 2017		Janúar - maí		
	Komur	Meðalfjöldi /virkan dag	2017	2016	Breyting milli ára
Barna- og unglíngageðdeild (m iðjubjálfun)	569	27	2.742	2.438	12,5%
Göngudeild Barnaspítala	1.037	49	4.853	5.023	-3,4%
Kvenlækningar, innskrifir	23	1	90	121	-25,6%
Göngudeild kvenlækninga	515	25	2.451	2.733	-10,3%
Fósturgreiningardeild	921	44	4.382	4.509	-2,8%
Mæðravernd	772	37	3.765	2.827	33,2%
Kvenna- og barnasvið samtals	3.837	183	18.283	17.651	3,6%

¹⁾ Hér eru einungis taldar göngudeildarkomur, ekki þjónusta við innliggjandi sjúklinga eða sjúklinga á dagdeildum. Símtöl undanskilin. Vitjanir frá göngudeildum meðtaldar frá og með janúar 2017 (bæði árin).

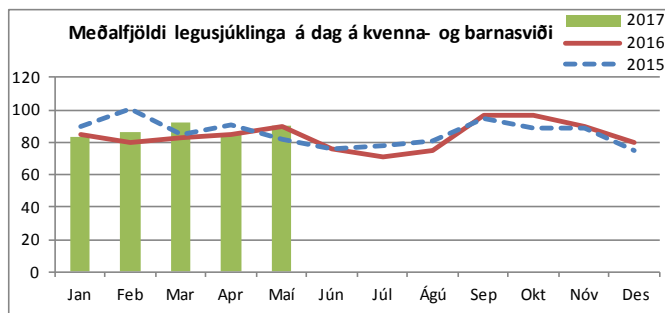
Dvalir e. legudeildum ¹⁾

	Maí 2017 (aðeins einn mánuður)				
	Meðalfjöldi sjúkl./sólárhring	Meðalfjöldi opinna rúma/mán.	Rúmanýting	Dvalardagar (yfir nótt)	Meðaldvalartími útskrifaðra sjúklinga í maí
Barnadeild	15,2	21	72%	471	3,4
Barna- og unglíngageðdeild BUGL, 5 daga deild	21,1	17	124%	443	12,8
Fæðingarvakt ³⁾	4,7	9	52%	146	0,6
Kvenlækningadeild	12,4	12	103%	383	2,4
Meðgöngu- og sængurlegudeild	18,0	22	82%	559	1,6
Rjóður	5,1	8	64%	159	4,2
Vökudeild	11,3	22	51%	349	20,3
Kvenna- og barnasvið samtals ²⁾	87,8	111	90%	2.510	2,6

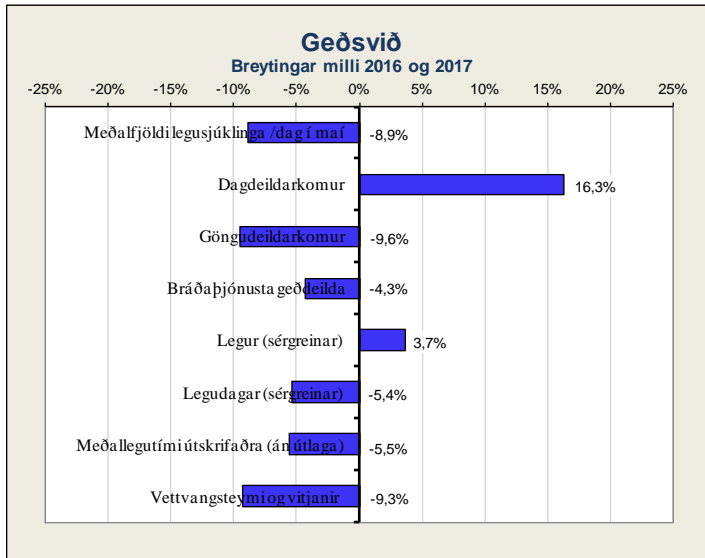
¹⁾ Fjöldi dvalardaga eftir legudeildum getur verið nokkuð frábrugðinn tölum um legudaga eftir þjónustuflokkum (sérgreinum) sviða m.a. vegna þess að nokkrar deildir eru með innliggjandi sjúklinga frá þjónustuflokki (sérgrein) sem tilheyra öðru sviði en legudeildin. Tölur um fjölda innskrifta, útskrifta og dvalardaga eftir deildum eru aðgengilegar stjórnendum í Gagnagátt LSH í skýrslunni „Legur og legudagar“ undir „dvalir“.

²⁾ Rúmanýting alls er reiknuð án fæðingarvaktar og vökudeilda.

³⁾ Eingöngu talning kl. 06 að morgni. Vantar aðrar dvalir í þessar tölur.

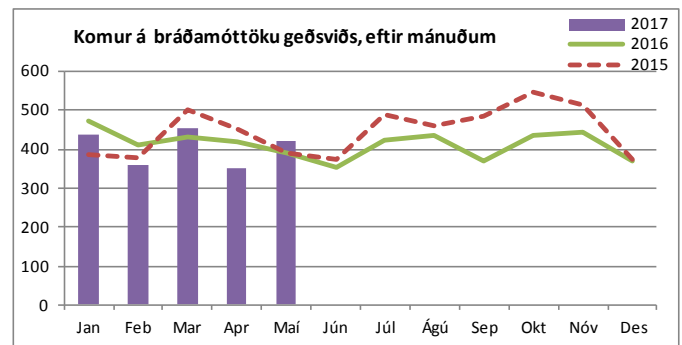


Geðsvið



Heimavitjanir

	Maí 2017		Janúar - maí		
	Vitjanir	Meðalfjöldi /dag	2017	2016	Breyting milli ára
Samfélagsþjónusta geðsviðs	252	12,0	1.204	1.328	-9,3%
Geðsvið samtals	252	12	1.204	1.328	-9,3%



Bráðamóttökur

	Komur		Fjöldi koma janúar - maí			Breyting milli ára	Meðalfjöldi á dag		Innlagnir í kjölfar komu			Hlutfall innlagna	
	Maí 2017	Maí 2016	2017	2016	Mismunur		2017	2016	2017	2016	Mismunur	2017	2016
Geðdeildir, bráðakomur	425	392	2.030	2.122	-92	-4,3%	13	14	416	374	42	20,5%	17,6%

Legur eftir þjónustuflokkum

	Maí 2017		Janúar - maí								
	Legudagar	Meðalfjöldi sjúkl./dag	Legudagar			Legur			Meðallegutími		
			2017	2016	Breyting milli ára	2017	2016	Breyting milli ára	2017	2016	Breyting milli ára
Almennar geðlækningar (og fíknimeðferð)	1.693	54,6	8.238	8.551	-3,7%	891	857	4,0%	9,6	10,6	-9,1%
Geðlækningar, endurhæfing	976	31,5	5.026	5.562	-9,6%	98	103	-4,9%	93,1	73,7	26,3%
Réttargeðlækningar	328	10,6	1.833	1.846	-0,7%	33	26	26,9%	75,9	156,6	-51,6%
Geðsvið samtals ¹⁾	2.997	96,7	15.097	15.959	-5,4%	1.022	986	3,7%	13,7	14,5	-5,5%

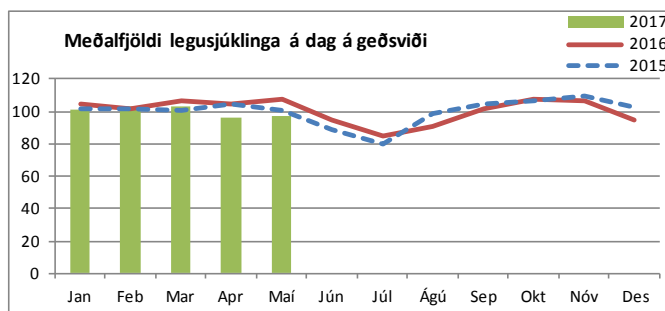
1) Hér er fyrir bæði árin birtur raun meðallegutími þeirra sjúklinga sem hafa útskrifast frá áramótum, talið frá innskriftardegi til útskriftardags. Hér eru samtölur fyrir meðallegutíma sviðanna birtar án útlaga (m.v. 6 mán.), en meðallegutími einstakra sérgreina birtur með útlögum. Bandstrik merkir að ekki var um neina útskrift að ræða á tímabilinu og því ekki birt tala.

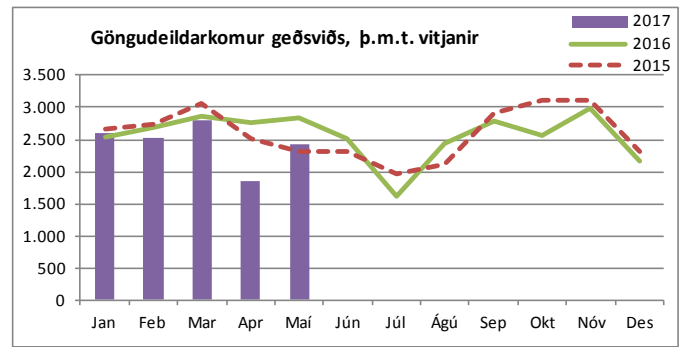
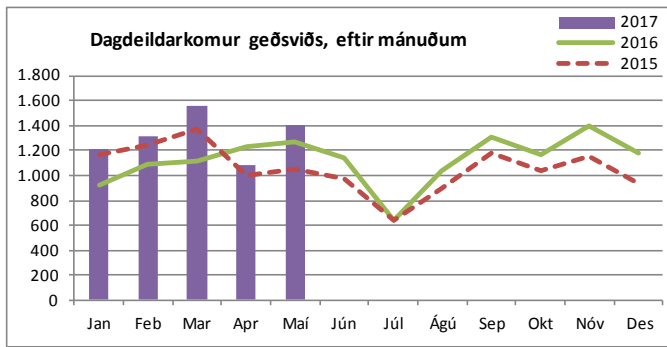
Dvalir e. legudeildum ¹⁾

	Maí 2017 (aðeins einn mánuður)				
	Meðalfjöldi sjúkl./sólarhring	Meðalfjöldi opinna rúma/mán.	Rúmanýting	Dvalardagar (yfir nótt)	Meðaldvalartími útskrifaðra sjúklinga í maí
Bráðageðdeild 32CB, bráðaherbergi	0,3	1	-	9	0,5
Bráðageðdeild 32C	8,7	10	87%	271	8,8
Endurhæfingageðdeild, 5-daga deild	6,2	8	78%	193	13,2
Endurhæfingageðdeild	8,9	12	74%	275	20,1
Laugarásinn meðferðargeðdeild (Endurhæfing LR)	6,2	7	88%	192	23,2
Móttökugeðdeild 32A	15,9	15	106%	494	11,2
Móttökugeðdeild fíknimeðferðar (33A)	14,2	15	95%	440	7,0
Móttökugeðdeild 33C	15,4	16	96%	477	6,6
Réttargeðdeild	5,3	9	59%	164	6,6
Sérhæfð endurhæfingageðdeild	10,2	10	102%	316	16,3
Öryggisgeðdeild	5,3	8	66%	164	51,0
Geðsvið samtals ²⁾	96,6	111	90%	2.995	11,8

1) Fjöldi dvalardaga eftir legudeildum getur verið nokkuð frábrugðinn tölum um legudaga eftir þjónustuflokkum (sérgreinum) sviða m.a. vegna þess að nokkrar deildir eru með innliggjandi sjúklinga frá þjónustuflokk (sérgrein) sem tilheyra öðru sviði en legudeildin. Tölur um fjölda innskrifta, útskrifta og dvalardaga eftir deildum eru aðgengilegar stjórnendum í Gagnagátt LSH í skýrslunni „Legur og legudagar“ undir „dvalir“.

2) Rúmanýting alls er reiknuð án réttargeðdeilda.





Komur á dagdeildir og klínískar rannsóknardeildir (innliggjandi sjúklingar meðtaldir)

	Maí 2017		Janúar - maí		
	Komur	Meðalfjöldi /virkan dag	2017	2016	Breyting milli ára
Laugarásinn meðferðargeðdeild (LR)	709	34	3.422	2.512	36,2%
Dagdeild fíknimeðferðar	271	13	1.394	1.254	11,2%
Dagdeild Hvítabandi (m. lífsfærni)	244	12	1.099	1.036	6,1%
Dagdeild átröskunar	141	7	644	802	-19,7%
Dagd. komur á endurhæfingargeðdeild	0	0,0	10	42	-
Geðsvið samtals	1.365	65	6.569	5.646	16,3%

Komur á göngudeildir ¹⁾

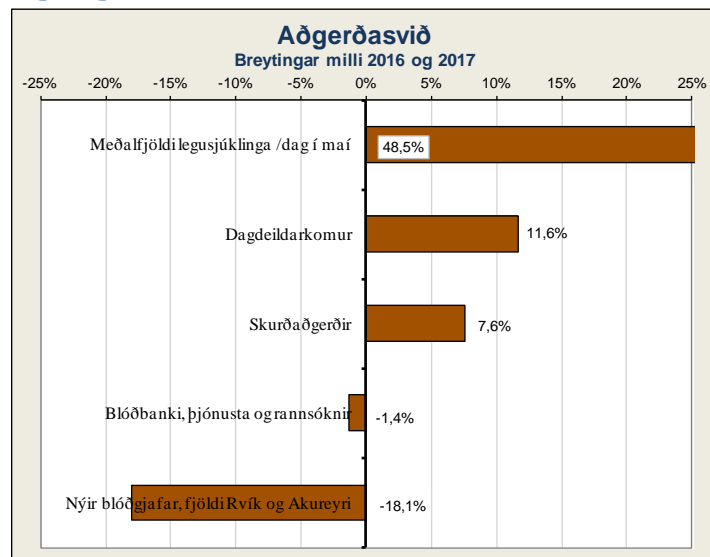
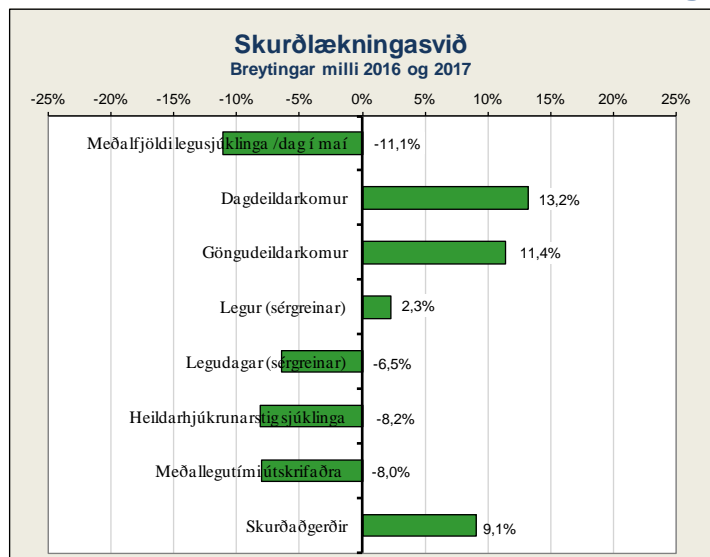
	Maí 2017		Janúar - maí		
	Komur	Meðalfjöldi /virkan dag	2017	2016	Breyting milli ára
Félagsráðgjöf, utan geðsviðs	133	6	648	779	-16,8%
Göngudeild fíknimeðferðar	594	28	2.928	2.987	-2,0%
Göngudeild geðsviðs 31E (m. Hvítabandi)	596	28	3.278	4.394	-25,4%
Göngudeild átröskunar	71	3	561	387	45,0%
Göngudeild Kleppi	613	29	2.949	2.999	-1,7%
Göngudeild FMB teymis	164	8	448	566	-20,8%
Göngudeild Laugarásinn meðferð	32	2	152	97	-
Sálgæsla presta og djákna	61	3	360	461	-21,9%
Sálfræðipjónusta, utan geðsviðs	210	10	1.064	1.029	3,4%
Geðsvið samtals	2.474	118	12.388	13.699	-9,6%

1) Hér eru einungis taldar göngudeildarkomur, ekki þjónusta við innliggjandi sjúklinga eða sjúklinga á dagdeildum. Símtöl undanskilin. Vitjanir frá göngudeildum meðtaldir frá og með janúar 2017 (bæði árin).

Sálgæsla presta og djákna

	Fjöldi jan.-maí		Mism. milli ára	Breyting milli ára
	2017	2016		
Sálgæsla, guðþjónustur, eftirfylgd og handleiðsla	2.654	2.603	51	2,0%

Skurðlækningasvið og aðgerðasvið



Legur eftir þjónustuflokkum

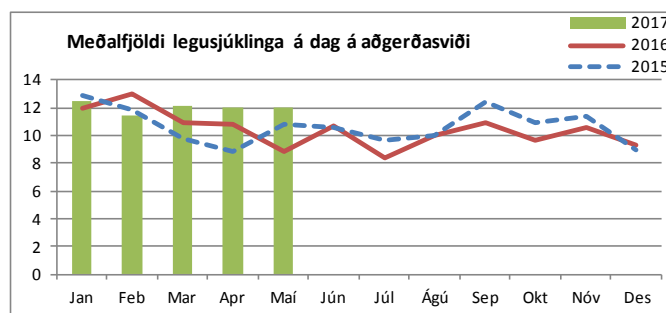
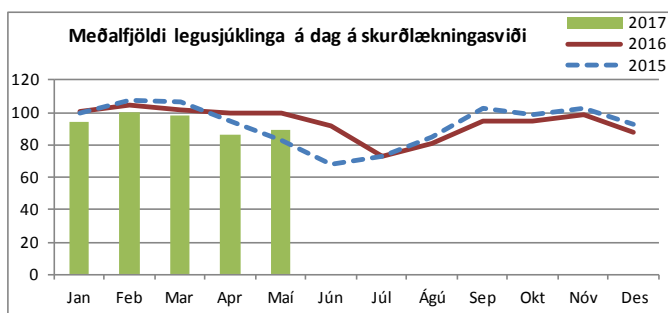
	Maí 2017		Janúar - maí								
	Legu- dagar	Meðalfjöldi sjúkl. /dag	Legudagar			Legur			Meðallegutími		
			2017	2016	Breyting milli ára	2017	2016	Breyting milli ára	2017	2016	Breyting milli ára
Kviðarholsskurðlækningar (áður alm. skurð)	846	27,3	4.005	4.917	-18,5%	974	1.002	-2,8%	4,7	5,0	-6,5%
Augnlækningar	8	0,3	78	183	-57,4%	53	78	-32,1%	1,6	2,4	-34,7%
Hjarta- og lungnaskurðlækningar	263	8,5	1.887	1.884	0,2%	221	252	-12,3%	9,2	7,8	17,3%
Bæklunarskurðlækningar	839	27,1	5.050	5.100	-1,0%	1.004	930	8,0%	5,5	5,8	-5,3%
Háls-, nef- og eyrnalækningar	144	4,6	707	528	33,9%	230	203	13,3%	2,9	2,6	10,4%
Heila- og taugaskurðlækningar	255	8,2	1.058	1.015	4,2%	227	195	16,4%	4,6	5,3	-12,6%
Lýtalækningar	126	4,1	542	748	-27,5%	122	111	9,9%	4,5	6,1	-26,1%
Þvagfæraskurðlækningar	149	4,8	516	703	-26,6%	276	300	-8,0%	1,9	2,4	-20,1%
Æðaskurðlækningar	221	7,1	1.085	881	23,2%	144	106	35,8%	7,2	8,6	-16,4%
Skurðlækningasvið samtals ¹⁾	2.851	92,0	14.928	15.959	-6,5%	3.251	3.177	2,3%	4,7	5,2	-8,0%

¹⁾ Hér er fyrir bæði árin birtur raun meðallegutími þeirra sjúklinga sem hafa útskrifast frá áramótum, talið frá innskriftardegi til útskriftardags. Hér eru samtölur fyrir meðallegutíma sviðanna birtar án útlaga (m.v. 6 mán.), en meðallegutími einstakra sérgreina birtur með útlögum. Bandstrik merkir að ekki var um neina útskrift að ræða á tímabilinu og því ekki birt tala.

Dvalir e. legudeildum ¹⁾

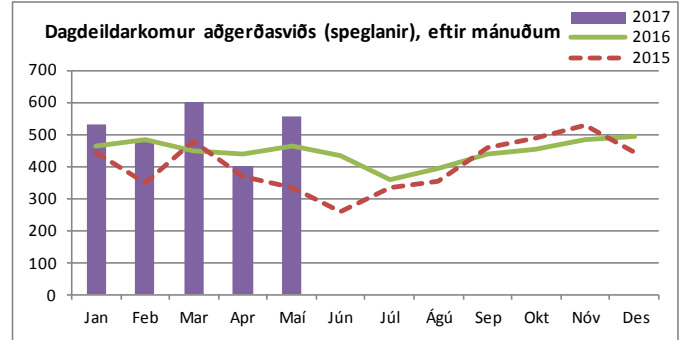
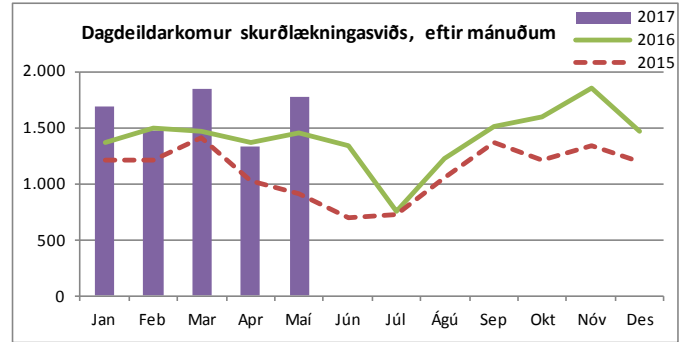
	Maí 2017 (aðeins einn mánuður)				
	Meðalfjöldi sjúkl./sólárhingur	Meðalfjöldi opinna rúma/mán.	Rúma- nyting	Dvalardagar (yfir nótt)	Meðaldvalartími útskrifaðra sjúklinga í maí
Bæklunarskurðeild (B5)	17,6	18	98%	545	4,5
Dagdeild skurðlækninga F - legudeild (FV-A5)	4,0	4	100%	84	1,8
Dagdeild skurðlækninga H - legudeild (Hb-13D)	3,0	3	98%	62	1,1
Heila-, tauga- og bæklunarskurðeild (B6)	14,4	15	96%	446	3,8
Hjarta-, lungna- og augnskurðeild (12G)	15,6	16	98%	485	3,7
HNE-, lýta- og æðaskurðeild (A4)	17,9	18	99%	554	5,5
Skurðlækningadeild (lokuð, flýst á 13E)	-	0	-	-	-
Kviðarholss- og þvagfæraskurðeild (13G)	19,1	18	106%	592	5,1
Skurðlækningasvið samtals	91,5	92	99%	2.768	4,1
Gjörgæsludeild Fossvogi	5,6	7	80%	173	2,7
Gjörgæsludeild Hringbraut	6,0	7	86%	186	2,7
Aðgerðasvið samtals	11,6	14	83%	359	2,7

¹⁾ Fjöldi dvalardaga eftir legudeildum getur verið nokkuð frábrugðinn tölum um legudaga eftir þjónustuflokkum (sérgreinum) sviða m.a. vegna þess að nokkrar deildir eru með innliggjandi sjúklinga frá þjónustuflokki (sérgrein) sem tilheyrir öðru sviði en legudeildin. Tölur um fjölda innskrifta, útskrifta og dvalardaga eftir deildum eru aðgengilegar stjórnendum í Gagnagátt LSH í skýrslunni „Legur og legudagar“ undir „dvalir“.



Komur á dagdeildir og klínískar rannsóknardeildir (innliggjandi sjúklingar meðaldir)

	Maí 2017		Janúar - maí		
	Komur	Meðalfjöldi /virkan dag	2017	2016	Breyting milli ára
Dagdeild augnlækninga	848	40	3.795	3.056	24,2%
Dagdeild skurðlækninga F, þar af:	487	23	2.204	2.080	6,0%
bæklunarlækningar	212	10	992	915	8,4%
háls-, nef- og eyrnalækningar	128	6	519	537	-3,4%
heila- og taugalækningar	60	3	292	251	16,3%
æðaskurðlækningar	55	3	243	212	14,6%
lýtalækningar	32	2	158	165	-4,2%
Dagdeild skurðlækninga H, þar af:	438	21	2.083	2.003	4,0%
undirbúningur fyrir aðgerð o.fl.	120	6	571	637	-10,4%
almennar skurðlækningar	162	8	769	683	12,6%
þvagfæraskurðlækningar	72	3	321	295	8,8%
augnlækningar	34	2	196	126	55,6%
svæfinga- og gjörgæslulækningar	28	1	130	107	-
meltingarlækningar	10	0,5	41	44	-6,8%
lyflækningar krabbameina	0	0	4	43	-90,7%
nýrnalækningar	4	0,2	17	20	-
aðrar sérgreinar	8	0	34	48	-29,2%
Skurðlækningsvið samtals	1.773	84	8.082	7.139	13,2%
Speglanir Hringbraut	513	24	2.347	2.108	11,3%
Speglanir Fossvogi	42	2	212	184	15,2%
Aðgerðasvið samtals	555	2	2.559	2.292	11,6%



Komur á göngudeildir ¹⁾

	Maí 2017		Janúar - maí		
	Komur	Meðalfjöldi /virkan dag	2017	2016	Breyting milli ára
Augnlækningar	987	47	4.489	3.311	35,6%
Göngudeild skurðlækninga F (B3) alls, þar af:	1.530	73	7.287	6.632	9,9%
háls-, nef- og eyrnalækningar	794	38	3.857	3.688	4,6%
heila- og taugaskurðlækningar	108	5	499	381	31,0%
innskriftamíðstöð	254	12	1.122	1.030	8,9%
lýtalækningar	84	4	394	450	-12,4%
sáramíðstöð	256	12	1.169	921	26,9%
æðaskurðlækningar	34	2	246	162	51,9%
Bæklunarlækningar (G3)	954	45	4.616	4.266	8,2%
Göngudeild skurðlækninga H (10E) alls, þar af:	885	42	4.326	4.052	6,8%
hjarta- og lungnaskurðlækningar	51	2	230	251	-8,4%
hjúkrunarmóttaka	324	15	1.603	1.422	12,7%
innskriftamíðstöð	196	9	1.003	1.026	-2,2%
lýtalækningar	21	1	177	163	8,6%
skurðlækningar almennar	226	11	1.048	1.006	4,2%
deildarlækningar	55	3	174	111	56,8%
verkjarníðstöð	12	0,6	91	73	24,7%
Þvagfæraskurðlækningar (11A)	724	34	3.232	3.230	0,1%
Skurðlækningar 12G	1	0	8	8	0,0%
Næringarstofa	62	3	303	275	10,2%
Skurðlækningsvið samtals	5.143	245	24.261	21.774	11,4%

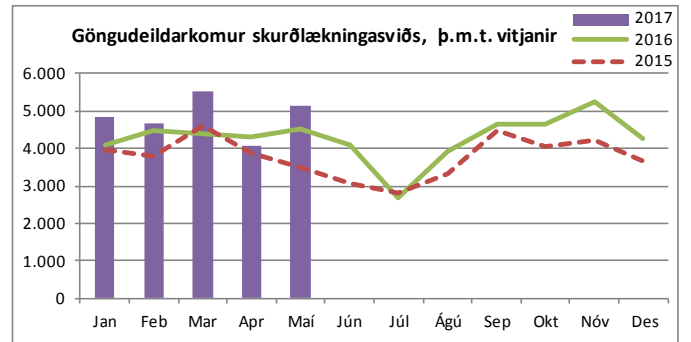
1) Hér eru einungis taldar göngudeildarkomur, ekki þjónusta við innliggjandi sjúklinga eða sjúklinga á dagdeildum. Símtöl undanskilin. Vitjanir frá göngudeildum meðaldir frá og með janúar 2017 (bæði árin).

Nýting skurðgreina á úthlutaðum dagvinnutíma ¹⁾

	Maí 2017			
	Fossvogur	Hringbraut	Erikgata	Kvennadeild
Bæklunarskurðlækningar	92,7%			
Háls-, nef- og eyrnalækningar	81,0%			
Heila- og taugaskurðlækningar	80,2%			
Lýtalækningar	92,4%			
Æðaskurðlækningar	64,9%			
Almennar skurðlækningar		87,0%		
Augnlækningar		56,6%		
Barnaskurðlækningar		117,0%		
Brjóstholsskurðlækningar		61,7%		
Kvenskurðlækningar		27,7%		
Þvagfæraskurðlækningar		90,2%		
Augnlækningar			74,9%	
Almennar skurðlækningar				65,8%
Kvenskurðlækningar				80,6%
Meðganga og fæðing				64,5%
Meðalnýting sérgreina	82,2%	73,4%	74,9%	70,3%

1) Miðað er við samtals nýttan stofutíma ásamt millitíma til þrifa og undirbúnings fyrir næstu aðgerð. Nýting yfir 100% þýðir að sérgreinin nýtir meira en úthlutaðan tíma sinn.

2) Kvenskurðlækningar hafa fengið aðstöðu á Hringbraut einn dag í viku fyrir aðgerðir með þjarkí.



Blóðbanki – Reykjavík og Akureyri

(Gögn frá starfseiningu)

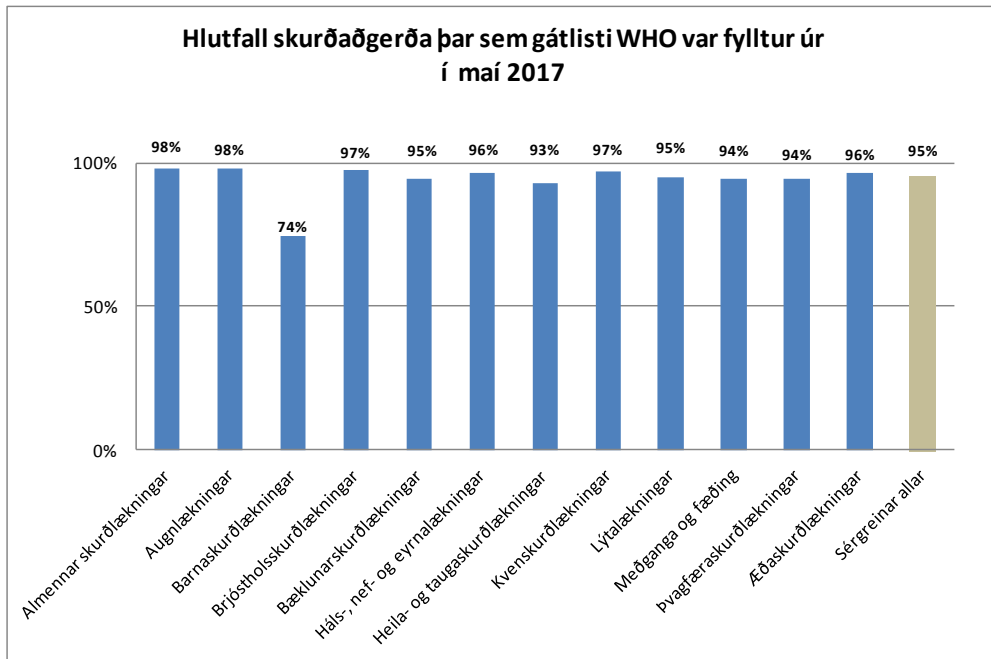
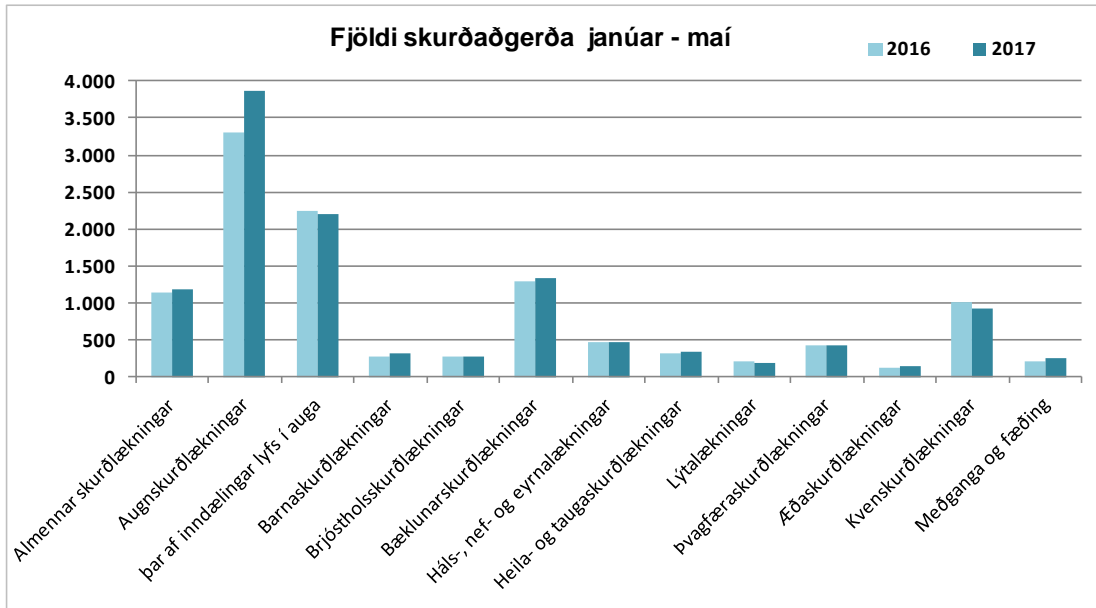
	Samtals jan. - maí		Breyting milli ára
	2017	2016	
Blóðgjafar			
Safnaðar heilblóðseiningar	4.418	4.357	1,4%
Sértæk blóðsöfnun (blóðfl./plasma/rauðk)	360	368	-2,2%
Nýskráðir blóðgjafar	740	903	-18,1%
Fjöldi blóðsöfnunarferða	40	57	-29,8%
Blóðhlutar			
Heildarframeiðsla rauðkornaþykknis	4.407	4.426	-0,4%
Heildarframeiðsla blóðflögubykknis	872	815	7,0%
Heildarframeiðsla plasma	864	906	-4,6%
Inngefin rauðkornaþykni	4.408	4.366	1,0%
Inngefin blóðflögubykni	786	713	10,2%
Inngefið plasma	961	979	-1,8%
Rannsóknir			
ABO RhD flokkarnir	4.280	4.507	-5,0%
Samræmingarpróf	4.812	4.710	2,2%

Speglanir

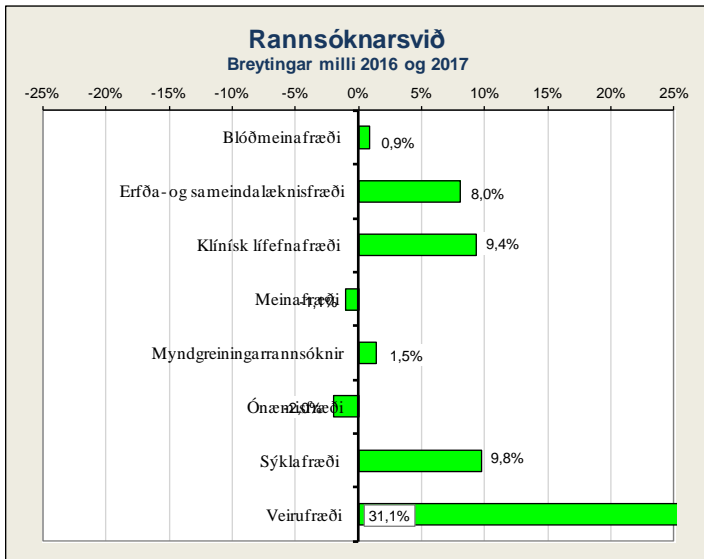
	Janúar - maí			
	Maí	2017	2016	Breyting milli ára
Magaspeglun	215	1.012	877	15,4%
Ristilspeglun löng	101	478	402	18,9%
Ristilspeglun stutt	37	161	161	0,0%
Maga- og ristilspeglun löng	34	142	100	42,0%
Maga- og ristilspeglun stutt	5	14	13	7,7%
Ómspeglun melting	17	63	74	-14,9%
Gallvegsspeglun	33	149	147	1,4%
Berkjuspeglun	35	177	149	18,8%
Hjúkrun, móttaka og ráðgjöf	47	204	151	35,1%
Annað	29	158	218	-27,5%
Alls	553	2.558	2.292	11,6%

Skurðaðgerðir, eftir aðgerðarflokkun

	Allar aðgerðir jan. - maí				þar af bráðaáðgerðir					þar af dagdeildaraðgerðir				
	Maí	2017	2016	Breyting milli ára	2017	2016	Breyting milli ára	2017	2016	2017	2016	Breyting milli ára	2017	2016
Almennar skurðlækningar	254	1.179	1.139	3,5%	430	364	18,1%	36,5%	32,0%	485	424	14,4%	41,1%	37,2%
Augnlækningar	832	3.866	3.295	17,3%	60	46	30,4%	1,6%	1,4%	3.815	3.228	18,2%	98,7%	98,0%
þar af lyfjainndælingar (án aðg.)	465	2.189	2.232	-1,9%	-	-	-	-	-	2.189	2.232	-1,9%	100%	100%
Barnaskurðlækningar	71	304	262	16,0%	123	103	19,4%	40,5%	39,3%	149	139	7,2%	49,0%	53,1%
Brjóstholsskurðlækningar	43	260	273	-4,8%	103	77	33,8%	39,6%	28,2%	34	20	70,0%	13,1%	7,3%
Bæklunarskurðlækningar	280	1.333	1.299	2,6%	545	553	-1,4%	40,9%	42,6%	482	467	3,2%	36,2%	36,0%
Háls-, nef- og eyrnalækningar	110	470	464	1,3%	67	55	21,8%	14,3%	11,9%	312	330	-5,5%	66,4%	71,1%
Heila- og taugaskurðlækningar	71	343	304	12,8%	71	46	54,3%	20,7%	15,1%	154	151	2,0%	44,9%	49,7%
Lýtalækningar	39	184	200	-8,0%	21	30	-30,0%	11,4%	15,0%	71	81	-12,3%	38,6%	40,5%
Þvagfæraskurðlækningar	93	422	430	-1,9%	66	62	6,5%	15,6%	14,4%	311	253	22,9%	73,7%	58,8%
Æðaskurðlækningar	29	150	120	25,0%	52	35	48,6%	34,7%	29,2%	36	33	9,1%	24,0%	27,5%
Kvenskurðlækningar	188	930	1.011	-8,0%	229	197	16,2%	24,6%	19,5%	564	582	-3,1%	60,6%	57,6%
Meðganga og fæðing	54	246	209	17,7%	153	136	12,5%	62,2%	65,1%	10	4	-	4,1%	1,9%
Samtals	2.064	9.687	9.006	7,6%	1.920	1.704	12,7%	19,8%	18,9%	6.423	5.712	12,4%	66,3%	63,4%



Rannsóknarsvið



Komur á göngudeildir ¹⁾

	Maí 2017		Janúar - maí		
	Komur	Meðalfjöldi /virkan dag	2017	2016	Breyting milli ára
Erfða- og sameindalækisfræði*	100	5	410	391	4,9%
Rannsóknarsvið samtals	100	5	410	391	4,9%

1) Hér eru einungis taldar göngudeildarkomur, ekki þjónusta við innliggjandi sjúklinga eða sjúklinga á dagdeildum. Símtöl undanskilin. Viðjafir frá göngudeildum meðtaldar frá og með janúar 2017 (bæði árin).

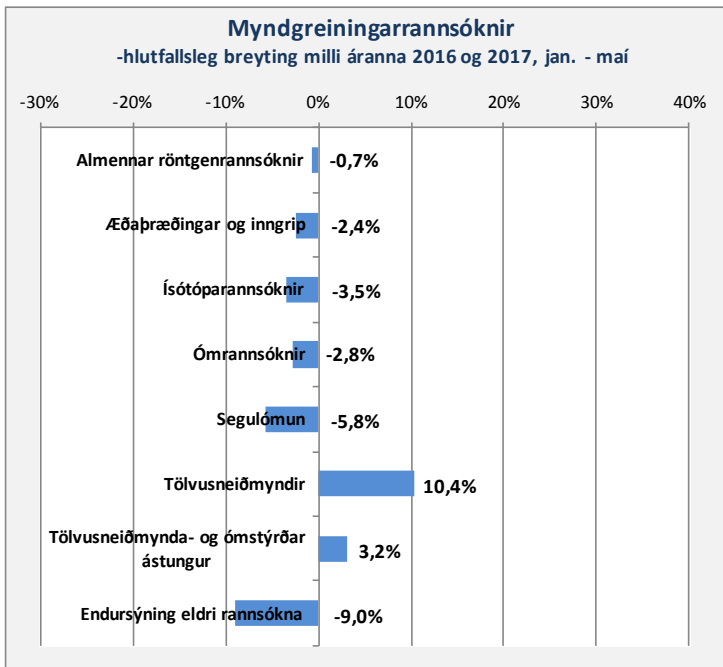
*Auk þess 547 símtöl vegna ráðgjafar það sem af er ári

Rannsóknir ¹⁾

Gögn frá starfseiningu

	Fjöldi rannsókna jan.-maí		Breyting milli ára	
	2017	2016		
Blóðmeinafræði	Samtals	151.387	150.036	0,9%
Erfða- og sameindalækisfræði				
	DNA-rannsóknir	1.090	866	25,9%
	Erfðaráðgjöf	680	521	30,5%
	Litningarannsóknir	382	371	3,0%
	Lífefnaerfðafræði	94	102	-7,8%
	Nýburaskimun	1.648	1.622	1,6%
	Fósturskimun	1.424	1.441	-1,2%
	Samtals	5.318	4.923	8,0%
Klínísk lífefnafræði	Samtals	637.134	582.651	9,4%
Meinafræði				
	Fjöldi vefjasýna	6.855	6.498	5,5%
	Almennar vefjasneiðar	26.679	25.510	4,6%
	Ýmsar sérítanir (IP/IF/HK ofl.)	9.941	12.135	-18,1%
	Flæðigreiningar	0	2	-
	Frumulfræði rannsóknir	440	233	88,8%
	Faðernisgreiningar	16	31	-48,4%
	Sjúkrahússkrufningar	18	18	25,0%
	Réttarkrufningar	81	77	5,2%
	Samtals	44.030	44.504	-1,1%
Myndgreining				
	Almennar röntgenrannsóknir	30.398	30.598	-0,7%
	Æðlaþræðingar og inngrip	520	533	-2,4%
	Ísótóparannsóknir	666	690	-3,5%
	Ómrrannsóknir	3.616	3.720	-2,8%
	Segulómun	3.616	3.837	-5,8%
	Tölvusneiðmyndir	15.174	13.742	10,4%
	Tölvusneiðmynda- og ómstýrðar ástungur	391	379	3,2%
	Endursýning eldri rannsókna	906	996	-9,0%
	Samtals	55.287	54.495	1,5%
Ónæmisfræði				
	Sjálfsónæmissjúkdómur - Skimun	4.049	4.332	-6,5%
	Sjálfsónæmissjúkdómur - Sértekir	4.591	4.316	6,4%
	Magnakerfismælingar	1.720	1.817	-5,3%
	Vessabundið ónæmissvar	5.861	5.696	2,9%
	Frumubundið ónæmissvar	371	382	-2,9%
	Ofnæmispróf - Skimun	1.639	1.865	-12,1%
	Ofnæmispróf - Sérteki	4.888	5.351	-8,7%
	Annað	168	-	-
	Samtals	23.287	23.759	-2,0%
Sýklafræði				
	Þvagræktanir	12.729	11.529	10,4%
	Blóðræktanir	4.750	4.510	5,3%
	Aðrar ræktanir	14.304	13.224	8,2%
	Fjöldi næmisprófa	8.296	7.370	12,6%
	Klamydiu og lekanda PCR	16.980	15.514	9,4%
	Blóðvatnspróf	243	167	45,5%
	Sérrannsóknir	2.251	1.921	17,2%
	Samtals	59.553	54.235	9,8%
Veirufræði				
	Alm.blóðvatnspróf	5.143	4.884	5,3%
	Ræktanir	1.269	1.216	4,4%
	Kjarnasýrumögnun (PCR)	25.418	16.394	55,0%
	Áhætturannsóknir	17.249	15.208	13,4%
	Aðrar rannsóknir	5.538	3.948	40,3%
	Samtals	54.617	41.650	31,1%
Alls	1.030.613	956.253	7,8%	

1) Þetta eru allar rannsóknir framkvæmdar á LSH, fyrir sjúklinga LSH og aðra landsmenn.



Fimm ára tölfræðilegt yfirlit / Five years key statistics / Statistisk oversigt

Fimm ára tölfræðilegt yfirlit ¹⁾

Five years statistical overview ¹⁾

Fem års statistisk oversigt ¹⁾

	2016	2015	2014	2013	2012		
Þróun manntjöldu á höfuðborgarsvæðinu ²⁾						Population development in the capital area ²⁾	Udvikling af befolkningen i hovedstadsområdet ²⁾
Íbúafjöldi	213.619	211.282	208.752	205.675	203.594	Number of inhabitants	Befolkning
Fjöldun íbúa	1,11%	1,21%	1,50%	1,02%	0,62%	Annual increase	Árleg vækst
Fjöldi einstaklinga 70 ára og eldri	19.183	18.582	18.021	17.556	17.082	Number of inhabitants age 70 years and older	Antal beboere 70 år og ældre
Hlutfall einstaklinga 70 ára og eldri	8,98%	8,79%	8,63%	8,54%	8,39%	Proportion of inhabitants age 70 years and older	Procent beboere 70 år og ældre
Fjöldi einstaklinga 80 ára og eldri	7.684	7.584	7.425	7.320	7.148	Number of inhabitants age 80 years and older	Antal beboere 80 år og ældre
Hlutfall einstaklinga 80 ára og eldri	3,60%	3,59%	3,56%	3,56%	3,51%	Proportion of inhabitants age 80 years and older	Procent beboere 80 år og ældre
Lykiltölur LSH ³⁾						Key operational statistics ³⁾	Nøgletal for hospitalet ³⁾
Rekstrarkostnaður alls uppreiðna á verðlag ársins 2016 ⁴⁾	58.552.570	57.282.632	54.202.082	52.769.037	50.462.046	Total operational costs (ISK) ⁴⁾	Samlede udgifter (ISK) ⁴⁾
Launakostnaður	74%	76%	78%	78%	77%	Salaries	Udgifter til personale
Lyfjakostnaður ⁴⁾	3.055.127	2.801.464	1.671.833	1.600.702	1.470.062	Medication costs (ISK) ⁴⁾	Udgifter til medicin (ISK) ⁴⁾
Fjöldi einstaklinga sem leituðu til LSH	110.235	106.912	107.766	107.056	106.528	Number of individuals receiving hospital care	Antal personer som fik tjeneste fra hospitalet
Slysa- og bráðabjónusta - fjöldi koma	102.513	101.066	98.343	97.633	98.922	Emergency units, visits	Skadestue, antal besøg
Fjöldi koma á göngudeildir	241.335	226.488	226.521	236.833	235.403	Outpatient units, visits	Ambulante besøg
Fjöldi koma á dagdeildir ¹⁾	83.651	75.088	83.639	77.811	77.922	Dayward units, visits ¹⁾	Dagpatienter, antal besøg ¹⁾
Fjöldi legudaga ¹⁾	228.660	224.117	219.981	215.357	213.515	Patient days ¹⁾	Antal sengedage ¹⁾
Fjöldi lega/innlagna ¹⁾	26.277	25.227	26.227	26.753	27.317	Admissions ¹⁾	Antal indlæggelser ¹⁾
Meðallegutími (dagar)	8,9	8,9	8,3	8,6	8,4	Average length of stay, thereof	Gennemsnitlig liggetid, deraf
þar af legur < 6 mánuðir	7,8	7,9	7,5	7,3	7,2	stays < 6 months	liggetid < 6 måneder
Meðal DRG vigt legudeildasjúklinga ⁵⁾	1,14	1,12	1,10	1,13	1,13	DRG casemix index, inpatients ⁵⁾	Gennemsnitlig DRG-vægt af indlagte patienter ⁵⁾
Fjöldi DRG einheda ⁵⁾	45.236	42.158	42.540	44.541	44.483	Total DRG units ⁵⁾	Samlede DRG enheder ⁵⁾
Fjöldi rúma í árslok	687	667	674	650	649	Hospital beds	Antal senge
Skurðaðgerðir ¹⁾	15.709	12.995	12.951	13.688	14.070	Surgical procedures, thereof	Kirurgiske behandlinger, deraf
þar af dagdeildaraðgerðir	8.292	6.365	6.239	6.628	6.602	same day surgery	dagskirurgi
Fæðingar	2.940	3.037	3.133	3.229	3.265	Number of births	Antal fødsler
Rannsóknir á rannsóknarsviði	2.266.755	1.906.030	1.967.654	1.921.338	1.832.182	Diagnostic procedures, thereof	Diagnostiske undersøgelser, deraf
þar af myndgreiningar	127.913	113.072	118.568	116.600	123.901	diagnostic imaging	antal radiologiske undersøgelser
Greidd stöðugildi/ársverk, meðaltal á mánuði	3.951	3.739	3.752	3.667	3.643	Staffing, full time equivalents	Antal ansatte/ársverk
Fjöldi starfsmanna í upphafi árs	5.131	5.019	4.875	4.764	4.670	Number of employees	Antal ansatte personer ⁶⁾
Starfsmannavella (%)	12,2%	11,7%	10,4%	11,1%	11,1%	Staff turnover	Personale omsætning

1) Árið 2015 var mikið um verkföll hjá heilbrigðisstarfsmönnum sem dró verulega úr starfsemi á verkfallstíma. Figures in 2015 are affected by strikes. Tallene i 2015 er þávirket af strejker.

2) Gögn frá Hagstofu Íslands. Data from Statistics Iceland. Data fra Islands Statistik.

3) Tölur úr ársskýrslum LSH. Data from hospital annual reports. Data fra hospitalets årsberetning.

4) Krónutölur í þúsundum, á verðlagi ársins 2016 (skv. vísitölum Hagstofu Íslands), án fjármagnslíða og viðhalds og stofnkostnaðar. Numbers in thousands (ISK), at fixed price level for the year 2016. Tal i tusind (ISK), ved fast pris for året 2016.

5) Staðlaðar vigtir 2016, ófrágentið uppreiðnað. Án nýbura, hæfingar, sjúkrahótel og biðsjúklinga á öldrunardeild. Total DRG units based on 2016 DRG weights. Without newborns, habilitation and patient hotel. Samlede DRG enheder baseres på 2016 DRG vægt. Uden nyfødte, habilitering og patienthotel.

	2016	2015	2014	2013	2012	
Average exchange rate USD to ISK	120,67	131,85	116,75	122,23	125,05	Gennemsnitlig valutakurs USD til ISK
Average exchange rate EUR to ISK	133,59	146,30	154,86	162,38	160,73	Gennemsnitlig valutakurs EUR til ISK

Uppfært/Updated/Opdateret mai/May/maj 2017