

Starfsemisupplýsingar Landspítala Júní 2015



Umhyggja – Fagmennska – Öryggi - Framþróun

eru gildi Landspítala

Hlutverk Landspítala

Landspítali er sjúkrahús allra landsmanna, aðalsjúkrahús Íslands og háskólasjúkrahús.

Klínísk starfsemi spítalans

skiptist í svið sem veita fjölbreytta þjónustu á göngudeildum, dagdeildum, legudeildum, rannsóknardeildum og öðrum starfseiningum.

Önnur starfsemi

sem einnig skiptist í svið og deildir felst meðal annars í kennslu, vísindastarfi, fjármálastjórnun, rekstri, starfsmannamálum og byggingar- og tæknimálum.

Frankvæmdastjórn

Páll Matthíasson forstjóri

Benedikt Olgeirsson aðstoðarforstjóri

Alma Möller framkvæmdastjóri aðgerðasviðs

Guðlaug Rakel Guðjónsdóttir framkvæmdastjóri flæðisviðs

Hlíf Steingrimsdóttir framkvæmdastjóri lyflækningasviðs

Ingólfur Þórisson framkvæmdastjóri rekstrarsviðs

Jón Hilmar Friðriksson framkvæmdastjóri kvenna- og barnasviðs

Lilja Stefánsdóttir framkvæmdastjóri skurðlækningasviðs

María Einisdóttir framkvæmdastjóri geðsviðs

María Heimisdóttir framkvæmdastjóri fjármálasviðs

Ólafur Baldursson framkvæmdastjóri lækninga og vísinda- og þróunarsviðs

Óskar Reykdalsson framkvæmdastjóri rannsóknarsviðs

Sigríður Gunnarsdóttir framkvæmdastjóri hjúkrunar og vísinda- og þróunarsviðs

Landspítali er með efnismikinn upplýsingavef á Netinu (www.landspitali.is)

Landspítali sími: 5431000

Upplýsingafulltrúi LSH sími: 5431122

ÚTGEFANDI: LANDSPÍTALI, FJÁRMÁLASVIÐ

Ritstjóri: Elísabet Guðmundsdóttir, netfang: elisabeg@landspitali.is

Ábyrgðarmaður: Helga Hrefna Bjarnadóttir, netfang: helgab@landspitali.is

Efnisyfirlit

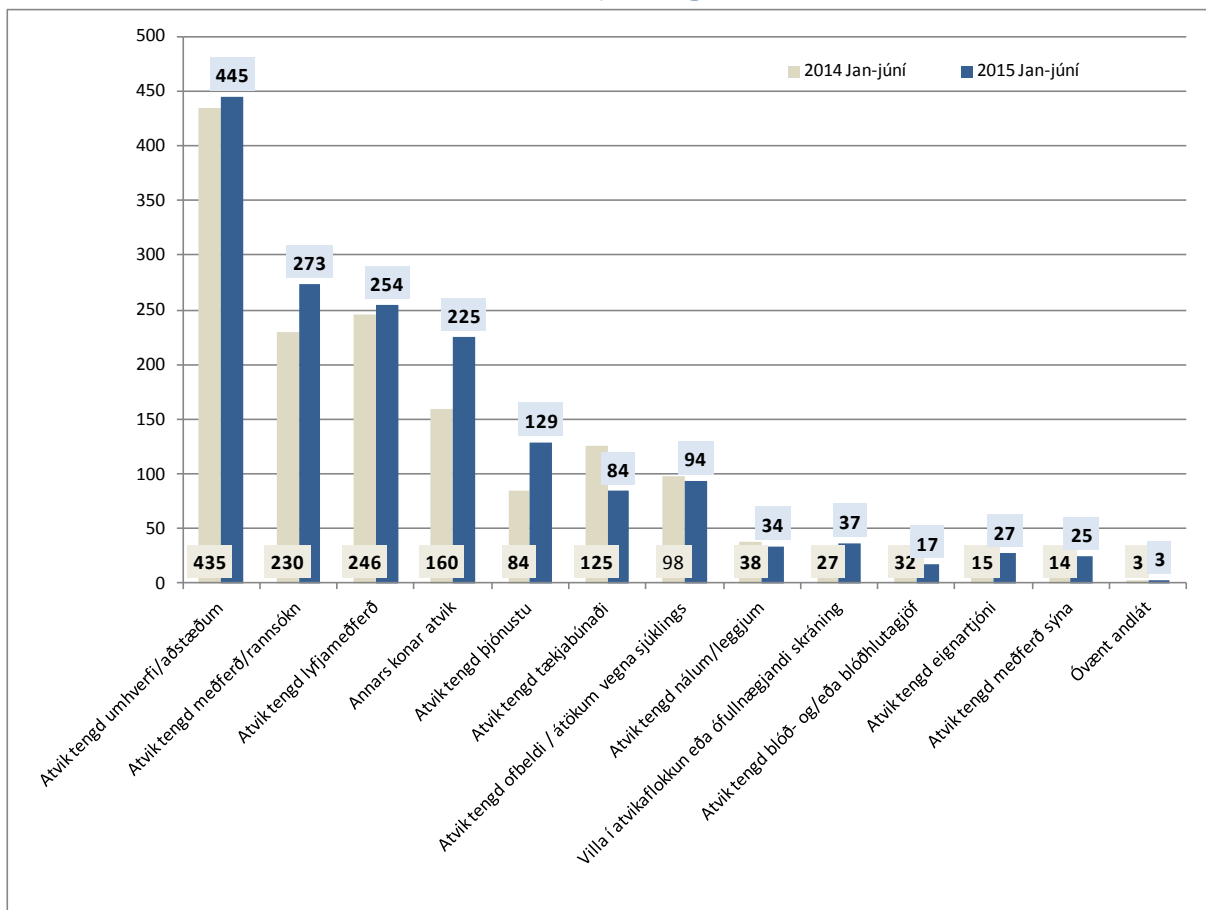
Skráð atvik sjúklinga á LSH	4
Hjúkrunarþyngd sjúklinga	4
Lykiltölur LSH	5
Starfsemistölur janúar-júní, breytingar milli ára 2014 og 2015	6
Nokkrar starfsemistölur niður á mánuði, frá árinu 2013 til 2015	7
Flæðisvið	8
Lyflækningasvið	10
Kvenna- og barnasvið	12
Geðsvið	14
Skurðlækningasvið og aðgerðasvið	16
Rannsóknarsvið	19
DRG yfirlit	20
Biðlistar	21
Mannauður og laun	23
Rekstrargjöld	25
Fimm ára tölfraðilegt yfirlit / Five years key statistics / Statistisk oversigt	26
Viðauki; Árshlutareikningur með áritun.	

Árangursvísar Landspítala Janúar- júní 2015

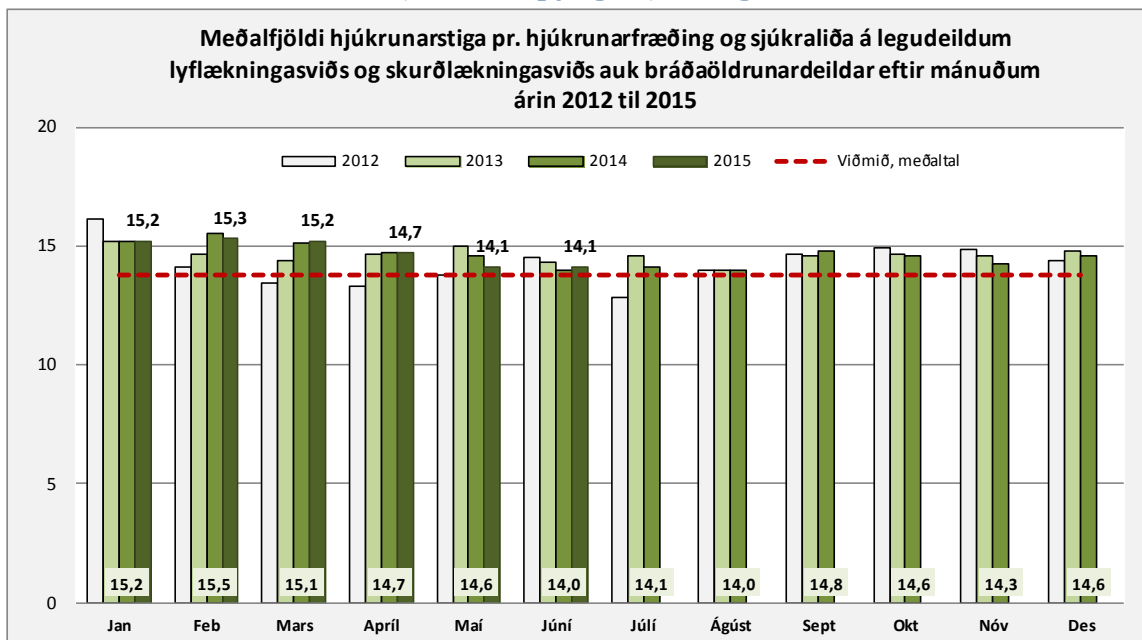
Öruggur spítali	Markmið 2014- 2015	Jan-júní 2015
Spítalasýkingar (þversniðskannanir x4 á ári) ¹⁾	6,5%	6,5 í febr. ⁷⁾
Fylgni við verklagsreglur um handhreinsun ²⁾	> 70%	⁷⁾
Fjöldi skráðra lyfjaatvika á 1.000 legudaga ²⁾	2	3
Hlutfall sjúklinga 70 ára og eldri með áhættumat fyrir myndun þrýstingsára < 24 klst. frá innlögn ²⁾	10%	6% (21% ef án tímamarka)
Bráðar endurinnlagnir innan 30 daga frá útskrift	11%	12%
Hlutfall endurkomu á bráðamóttöku í Fossvogi innan 72 klst.	5%	7%
Góður vinnustaður		
Starfsánægja starfsmanna (á skala 1-5) ³⁾	4,2	4,1
Veikindafjarvistir starfsmanna (með og án launa)	6,0%	6,6%
Starfsmannavelta	10% (á ársgrunni)	5,1%
Hlutfall starfsmanna á samgöngustyrk ²⁾	30%	19%
Fjöldi birtra greina í ritrýndum tímáritum (skv. í gagnagrunni Scopus)	175	90
Skilvirkir verkferlar		
Meðallegutími í dögum (legur lengur en 6 mánuðir undanskildar)	7,0	8,1
Hlutfall sjúklinga sem leggjast inn frá bráðamóttökum LSH innan 6 klst.	60%	47%
Hlutfall legusjúklinga sem útskrifast af LSH fyrir kl. 12:00	33%	24,0%
Gæði útskrifta skv. þjónustukönnun: Samráð við sjúkling (á skala 1-10) ⁴⁾	7,6	Í vinnslu
Fjöldi starfseininga sem þróað hafa sýnilega rauntíma árangursvísa ⁵⁾	25	47
Ábyrgur rekstur, tölur í milljónum króna ⁶⁾		
Rekstrarafkoma	0	11,8
Sértekjur, miðað við áætlun	0	74,3
Vísindastyrkir	190	114,5
Endurvinnsluhlutfall sorps ²⁾	30%	30%

1) Fjöldi sjúklinga með spítalasýkingu/fjölda inniliggjandi sjúklinga á þeim deildum sem könnun á algengi er framkvæmd. Um er að ræða þversniðskönnun á einum degi á hverjum ársfjórðungi (febr-maí-ágúst-nóv). 2) Kom inn sem nýr árangursvísir árið 2014. 3) Spurning úr starfsmannakönnunum: „Þegar á heildina litið er ég ánægð/-ur í starfi“. 4) Valin spurning úr þjónustukönnun sjúklinga. 5) Kom inn sem nýr árangursvísir árið 2013. 6) Upphæðir í milljónum króna án S-merktra lyfja á dag- og göngudeildum, sem nú eru greidd af Sjúkratryggingum

Skráð atvik sjúklinga á LSH



Hjúkrunarþyngd sjúklinga



Hjúkrunarstig eru reiknuð daglega fyrir legudeildir á lyf- og skurðlækningasviði með Rafaela sjúklingaflokkunarkerfinu. Það nær yfir metnar hjúkrunarþarfir sjúklinga, sem breytt er í stigafjölda sem síðan er deilt niður á hvern skráðan starfsmann.

Æskilegt viðmið er fundið fyrir hverja og eina deild sem lýsir því vinnuumfangi sem ásætlanlegt er talið fyrir hvern hjúkrunarfræðing og sjúkraliða á viðkomandi deild.

Lykiltölur LSH

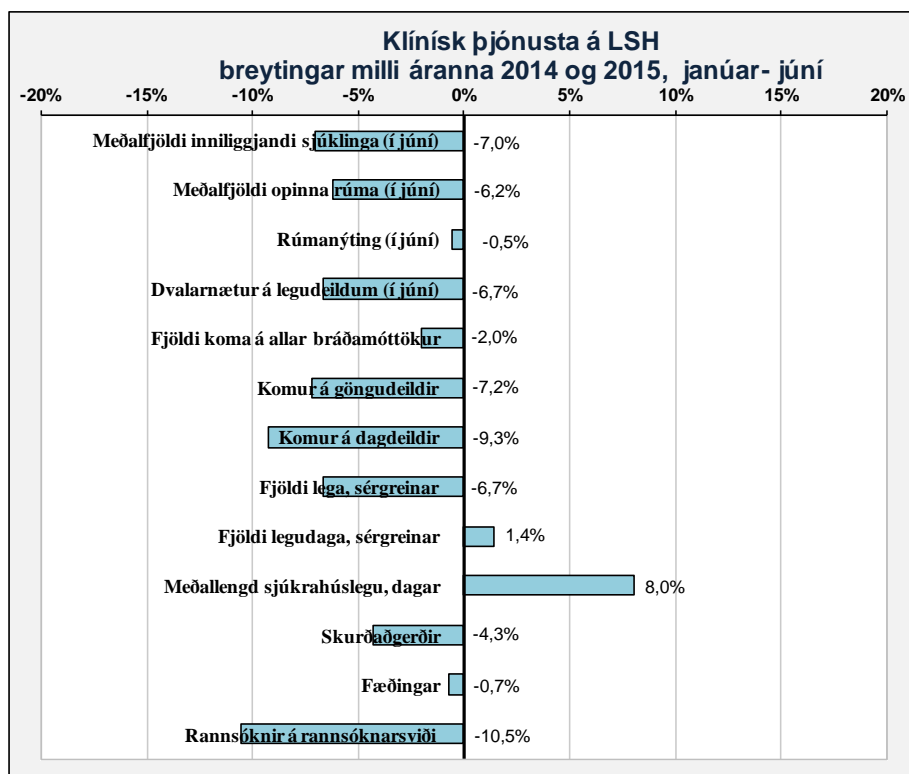
Lykiltölur LSH

	Júní 2015	Júní 2014	Breyting milli ára	Hlutfallsleg breyting
Klínísk þjónusta				
Meðalfjöldi innliggjandi sjúklinga	549	590	-42	-7,0%
Meðalfjöldi opinna rúma	593	632	-39	-6,2%
Rúmanýting	92%	93%	-1%	-0,5%
Dvalarnætur á legudeildum	16.438	17.611	-1.173	-6,7%
	Jan.-júní 2015	Jan. - júní 2014	Breyting milli ára	Hlutfallsleg breyting
Fjöldi koma á allar bráðamóttökur	49.339	50.354	-1.015	-2,0%
Komur á göngudeildir	110.862	119.480	-8.618	-7,2%
Komur á dagdeildir	37.178	40.971	-3.793	-9,3%
Fjöldi lega, sérgreinar	12.787	13.700	-913	-6,7%
Fjöldi legudaga, sérgreinar	112.383	110.830	1.553	1,4%
Meðallengd sjúkrahúslegu, dagar ¹⁾	8,1	7,5	0,6	8,0%
Skurðaðgerðir ²⁾	8.738	9.130	-392	-4,3%
Fæðingar	1.501	1.512	-11	-0,7%
Rannsóknir á rannsóknarsviði ³⁾	897.073	1.002.821	-105.748	-10,5%
Öryggi sjúklinga				
Skráð atvik sjúklinga	1.650	1.507	143	9,5%

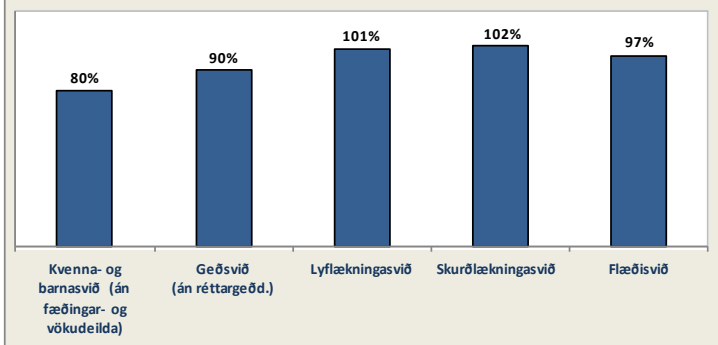
1) Hér er fyrir bæði árin birtur raun meðallegutími þeirra sjúklinga sem hafa útskrifast frá áramótum, talið frá innskriftardegi til útskriftardags, án útlaga (m.v. legulengdina 6 mán). Langleigusjúklingar hafa í gegnum tíðina haft nokkur áhrif til hækkunar á meðallegutíma á spítalanum. Þar sem meginþorri lega er styttri en 6 mánuðir er meðallegutími þess hóps birtur hér. **Ef Vífilsstaðir eru undanskildir er meðallegutími 2015 um 8 dagar.**

2) **Augnaðgerðum hefur fjölgað verulega milli ára, að þeim frádregnum er fækkun skurðaðgerða um c.a. 650 milli ára. Að mestu tengt verkfalli BHM 7.apríl - 13 júní 2015 og verkfalli FH frá 27.mai - 13.júní 2015.**

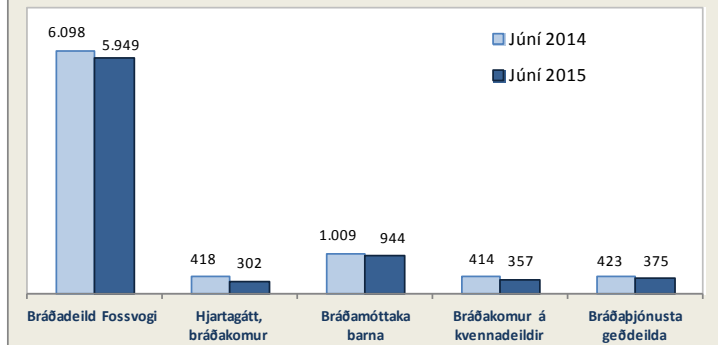
3) Þetta eru allar rannsóknir framkvæmdar á LSH, fyrir sjúklinga LSH og aðra landsmenn auk aðsendra sýna. **Fækkun rannsókna að mestu tengt verkfalli BHM 7.apríl - 13 júní 2015.**



Rúmanýting í júní 2015



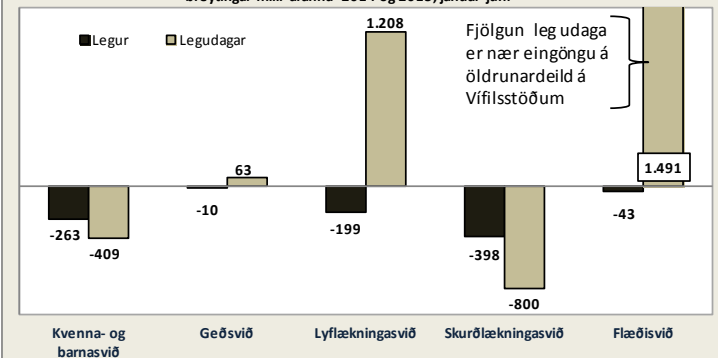
Komur á bráðamóttökur í júní



Starfsemistölur janúar-júní, breytingar milli ára 2014 og 2015

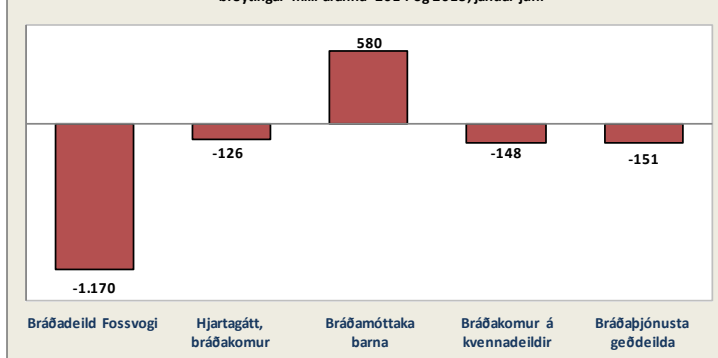
Legur og legudagar eftir sérgreinum sviða

breytingar milli ára 2014 og 2015, janúar-júní

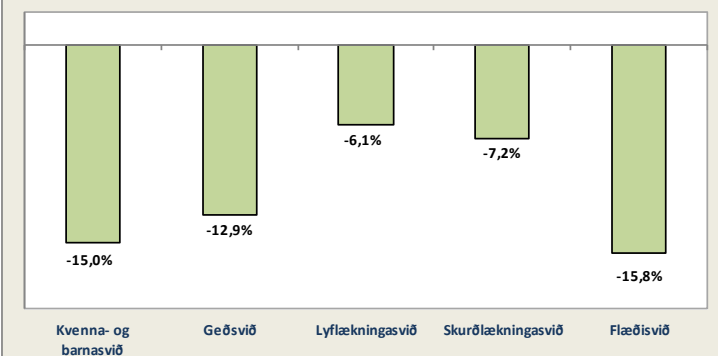


Komur á bráðamóttökur

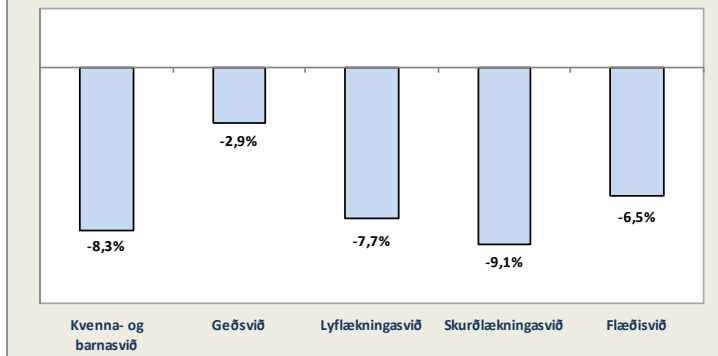
breytingar milli ára 2014 og 2015, janúar-júní



Dagdeildarkomur eftir sviðum, hlutfallslegar breytingar milli ára 2014 og 2015, janúar-júní

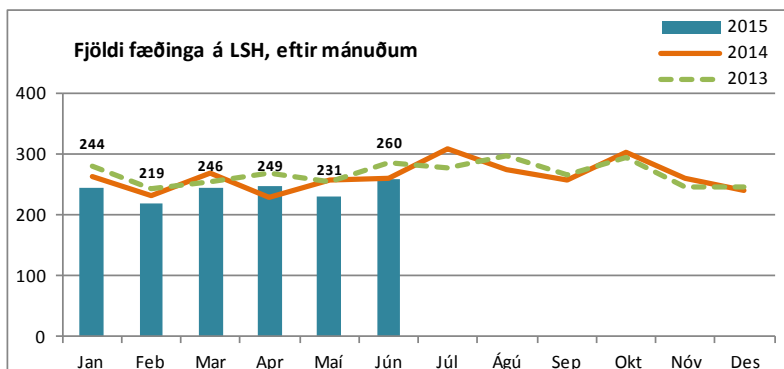
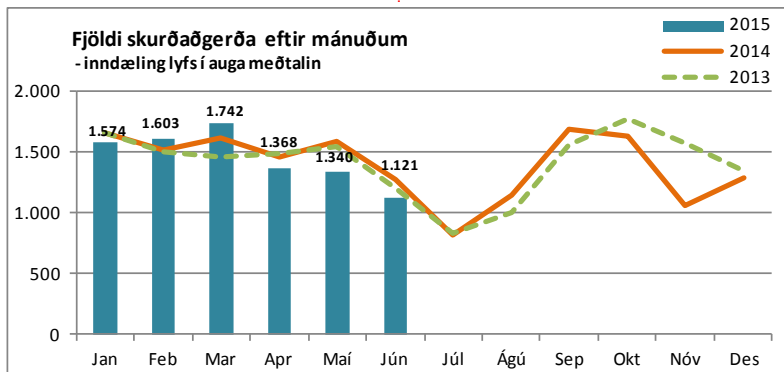
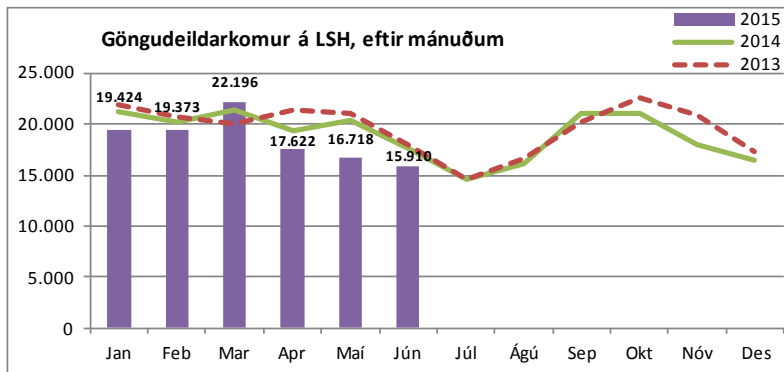
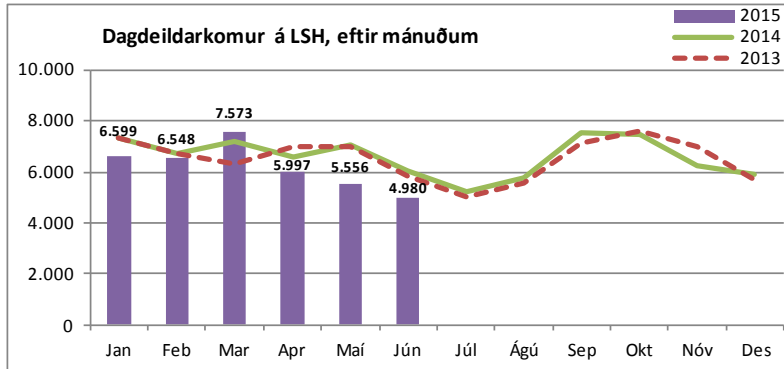
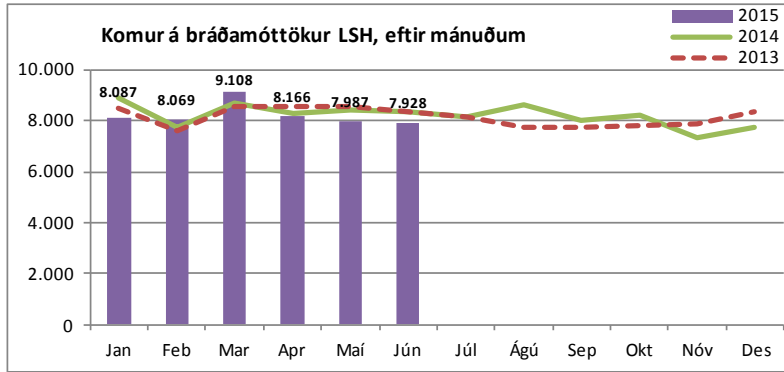


Göngudeildarkomur eftir sviðum, hlutfallslegar breytingar milli ára 2014 og 2015, janúar-júní

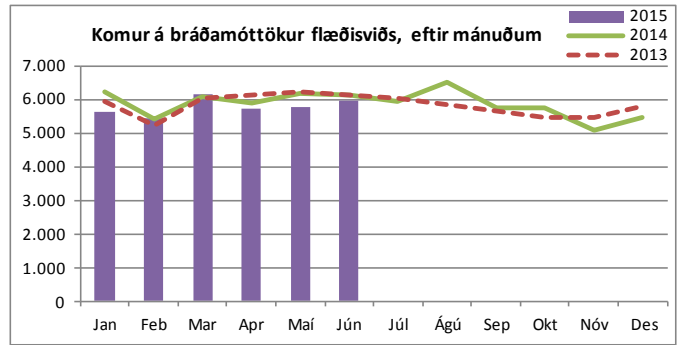
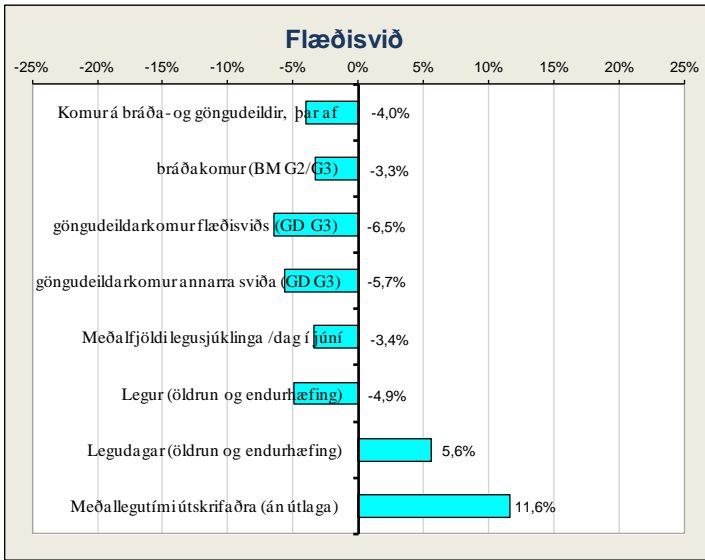


Nokkrar starfsemistölur niður á mánuði, frá árinu 2013 til 2015

- hér má víða sjá áhrif verkfalla; Lækna (fyrstu viku janúar 2015), BHM (7.apríl - 13 júní 2015) og hjúkrunarfræðinga (27.maí - 13.júní 2015).



Flæðisvið



Talmeinafræðingar

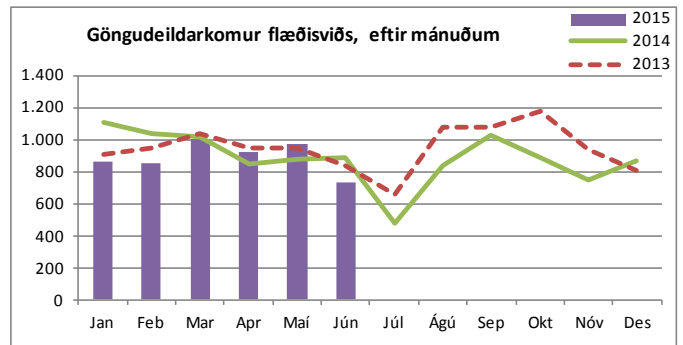
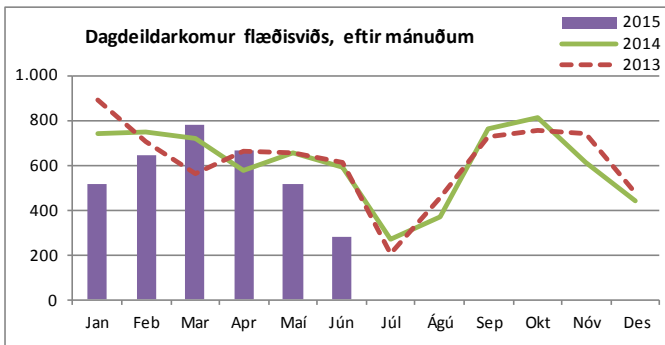
(Gögn frá starfseiningu)

	2015	2014	Breyting milli ára
Viðtöl og meðferðir	2.424	2.513	-3,5%

Bráðamóttökur

(Gögn úr klínísku vöruhúsi)

	Komur		Fjöldi koma jan.-júní			Breyting milli ára	Meðalfjöldi á dag		Innlagnir í kjölfar komu			Hlutfall innlagna	
	Júní 2015	Júní 2014	2015	2014	Mismunur		2015	2014	2015	2014	Mismunur	2015	2014
Bráðadeild Fossvogi	5.949	6.098	34.598	35.768	-1.170	-3,3%	191	198	4.103	4.243	-140	11,9%	11,9%
þar af bráðavakt (G2)	2.640	2.447	15.309	14.622	687	4,7%	85	81	3.760	3.797	-37	24,6%	26,0%
gönguvakt (G2)	388	474	2.274	2.823	-549	-19,4%	13	16	68	110	-42	3,0%	3,9%
gönguvakt (G3)	2.921	3.177	17.015	18.323	-1.308	-7,1%	94	101	275	336	-61	1,6%	1,8%



Komur á dagdeildir og klínískar rannsóknardeildir (innliggjandi sjúklingar meðtaldir)

	Júní 2015		Janúar - júní		
	Komur	Meðalfjöldi /virkan dag	2015	2014	Breyting milli ára
Dagdeild aldraðra	78	4	1.425	1.824	-21,9%
Dagdeild endurhæfingar	200	10	1.969	2.208	-10,8%
Flæðisvið samtals	278	13	3.394	4.032	-15,8%

Komur á göngudeildir ¹⁾

(Gögn úr klínísku vöruhúsi)

	Júní 2015		Janúar - júní		
	Komur	Meðalfjöldi /virkan dag	2015	2014	Breyting milli ára
Áfallahjálp	23	1,1	189	239	-20,9%
Endurkomur bráðalækninga (m. innliggjandi)	286	14	1.571	1.813	-13,3%
Hjúkrunarmóttaka (G3)	53	3	561	678	-17,3%
Göngudeild lyfjagjafa	147	7	1.190	1.024	16,2%
Endurhæfingarlækningar (R1 og R3)	28	1	193	187	3,2%
Öldrunarlækningar Landakoti	143	7	1.316	1.428	-7,8%
Komur sem tilheyra flæðisviði alls	680	32	5.020	5.369	-6,5%
Komur á móttöku G3, sem tilheyra öðrum sviðum	1.043	50	7.104	7.531	-5,7%
Flæðisvið samtals	1.723	82	12.124	12.900	-6,0%

¹⁾ Hér eru einungis taldar göngudeildarkomur, ekki þjónusta við innliggjandi sjúklinga eða sjúklinga á dagdeildum. Símtöl undanskilin.

Heimavítjanir

	Júní 2015		Janúar - júní		
	Vítjanir	Meðalfjöldi /dag	2015	2014	Breyting milli ára
Vítjanir frá göngud. öldrunarlækninga	2	0,1	37	24	54,2%
Flæðisvið samtals	2	0,1	37	24	54,2%

Legur eftir þjónustuflokkum

(Gögn úr klínísku vöruhúsi)

	Júní 2015		Janúar - júní								
	Legudagar	Meðalfjöldi sjúkl. /dag	Legudagar			Legur			Meðallegutími		
			2015	2014	Breyting milli ára	2015	2014	Breyting milli ára	2015	2014	Breyting milli ára
Endurhæfingarlækningar	606	20,2	3.981	3.959	0,6%	113	113	0,0%	42,5	40,5	4,9%
Öldrun, biðeild	1.249	41,6	8.309	6.924	20,0%	176	168	4,8%	65,6	48,2	36,1%
Öldrunarlækningar	2.252	75,1	15.668	15.584	0,5%	539	590	-8,6%	33,2	29,9	11,0%
Flæðisvið samtals ¹⁾	4.107	136,9	27.958	26.467	5,6%	828	871	-4,9%	33,9	30,4	11,6%

¹⁾ Hér er fyrir bæði árin birtur raun meðallegutími þeirra sjúklinga sem hafa útskrifast frá áramótum, talið frá innskriftardegi til útskriftardags, en með tilkomu vöruhúss gagna eru þessi gögn nú aðgengileg. Hér eru samtölur fyrir meðallegutíma sviðanna birtar án útlaga (m.v. 6 mán.), en meðallegutími einstakra sérgræina birtur með útlögum. Bandstrikk merkir að ekki var um neina útskrift að ræða á tímabilinu og því ekki birt tala.

Dvalir e. legudeildum ¹⁾

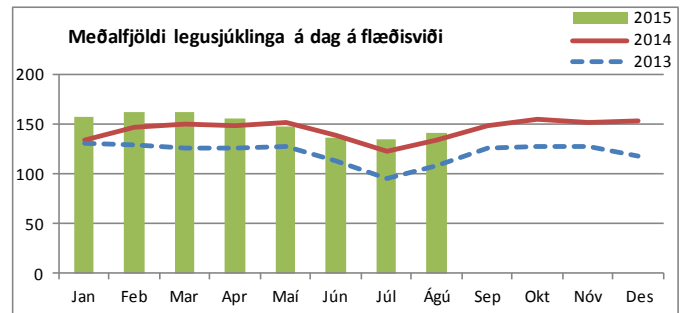
	Júní 2015				Meðal-dvalartími útskrifaðra sjúklinga í júní
	Meðalfjöldi sjúkl./sólárhring	Meðalfjöldi opinna rúma/mán.	Rúmanýting	Dvalardagar (yfir nótt)	
Endurhæfingardeild (R2)	20,2	24	84%	606	33,4
Bráðaöldrunarlækningadeild (B4)	21,1	21	101%	634	15,5
Öldrunardeild H (Vífilsstöðum)	41,6	42	99%	1.249	61,3
Öldrunarlækningadeild A (K1)	19,9	20	100%	598	55,1
Öldrunarlækningadeild B (K2)	20,1	20	101%	603	43,3
Öldrunarlækningadeild C (L4)	13,9	14	99%	417	34,2
Öldrunarlækningadeild F (L3), 5 daga deild	0,0	0	-	-	-
Flæðisvið samtals	136,9	141	97%	4.107	

1) Fjöldi dvalardaga eftir legudeildum getur verið nokkuð frábrugðinn tölum um legudaga eftir þjónustuflokkum (sérgreinum) sviða m.a. vegna þess að nokkrar deildir eru með innliggjandi sjúklinga frá þjónustuflokk (sérgrein) sem tilheyrir öðru sviði en legudeildin. Tölur um fjölda innskrifta, útskrifta og dvalardaga eftir deildum eru aðgengilegar stjórnendum í Gagnagátt LSH í skýrslunni „Legur og legudagar“ undir „dvalir“.

Sjúkrahúsapótek

	Samtals janúar - júní		Breyting milli ára
	2015	2014	
Miðstöð lyfjaupplýsinga, fyrirspurnir			-
Viðtöl og ráðgjöf lyfjafæðinga ¹⁾			
Kvenna og barnasvið	7	6	17%
Gæðsvið	4	7	-43%
Lyflækningasvið	686	645	6%
Skurðlækningasvið	550	609	-10%
Flæðisvið	599	595	1%
Ráðgjöf um næringu í æð	340	236	44%
Samtals	2.186	2.098	4%

1) Aukning milli ára er að hluta til vegna þetra skipulags og markvissari þjónustu lyfjafæðinga.



Sjúkráþjálfun ¹⁾

	Fjöldi jan.- júní		Mism. milli ára	Breyting milli ára
	2015	2014		
Fossvogur (B1)	21.047	23.430	-2.383	-10,2%
Grensás (R1)	12.478	9.823	2.655	27,0%
Hringbraut (14D)	12.053	11.563	490	4,2%
Kleppur	636	716	-80	-11,2%
Landakot (K3)	8.553	8.746	-193	-2,2%
Alls	54.767	54.278	489	0,9%

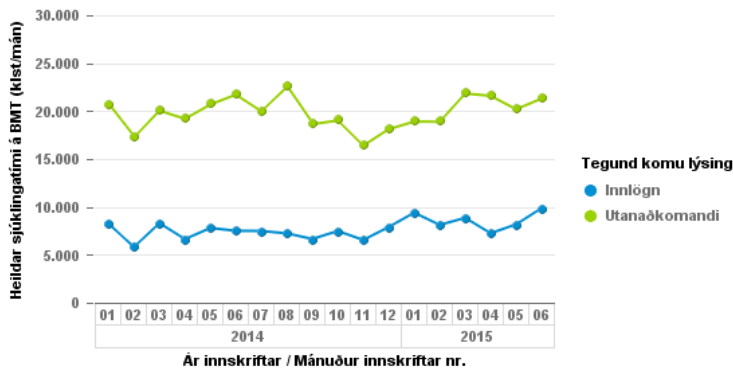
1) Ambulant komur og þjálfun innliggjandi.

löjubjálfun ¹⁾

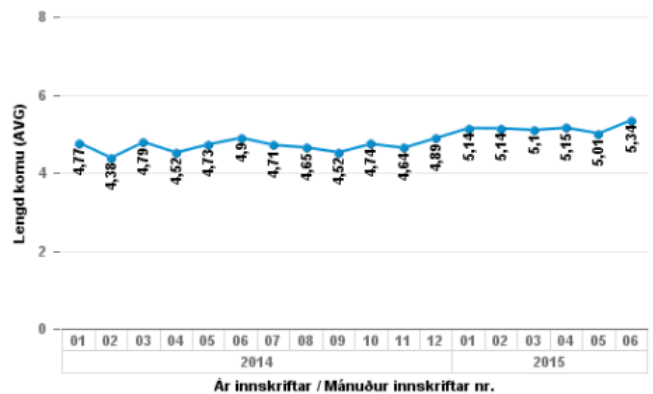
	Fjöldi jan.- júní		Mism. milli ára	Breyting milli ára
	2015	2014		
BUGL	651	813	-162	-19,9%
Fossvogur (B1)	2.692	2.256	436	19,3%
Grensás (R1)	3.573	4.144	-571	-13,8%
Hringbraut (14D)	599	503	96	19,1%
Hringbraut (31C)	1.231	2.292	-1.061	-46,3%
Kleppur	1.475	1.696	-221	-13,0%
Landakot (K3)	2.429	2.974	-545	-18,3%
Alls	12.650	14.678	-2.028	-13,8%

1) Ambulant komur og þjálfun innliggjandi.

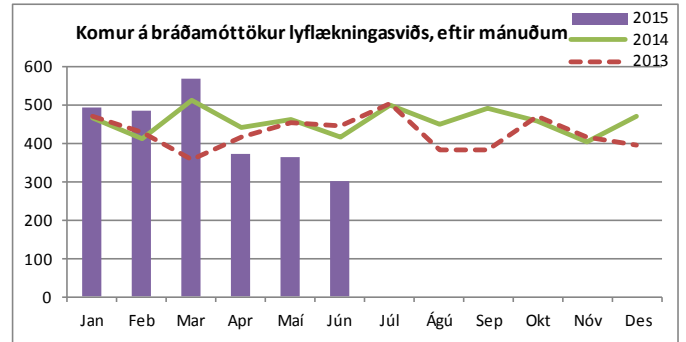
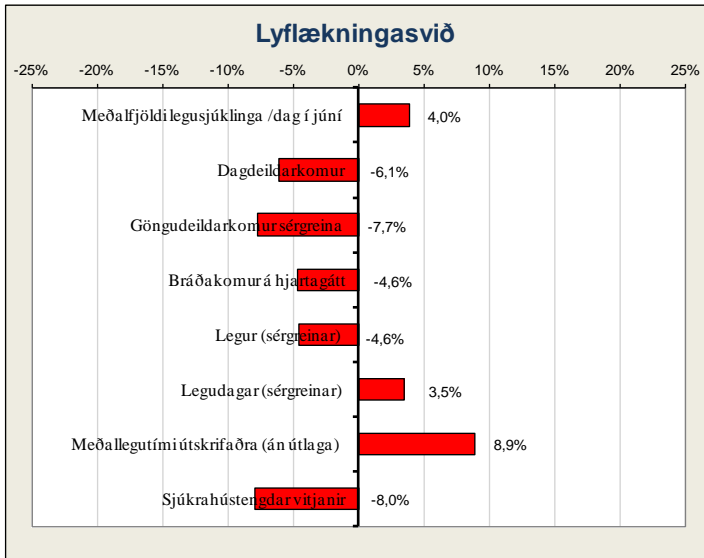
Fjöldi sjúklinga eftir tegund komu á BMT Fossvogi:



Meðal dvalartími sjúklinga á BMT Fossvogi:



Lyflækningasvið



Bráðamóttökur

(Gögn úr klínísku vöruhúsi)

	Komur		Fjöldi koma jan.-júní			Breyting milli ára	Meðalfjöldi á dag		Innlagnir í kjölfar komu			Hlutfall innlagna	
	Júní 2015	Júní 2014	2015	2014	Mismunur		2015	2014	2015	2014	Mismunur	2015	2014
Hjartagátt, bráðakomur	302	418	2.590	2.716	-126	-4,6%	24	25	557	626	-69	21,5%	23,0%

Legur eftir þjónustuflokkum

(Gögn úr klínísku vöruhúsi)

	Júní 2015		Janúar - júní								
	Legudagar	Meðalfjöldi sjúkl./dag	Legudagar			Legur			Meðallegutími		
			2015	2014	Breyting milli ára	2015	2014	Breyting milli ára	2015	2014	Breyting milli ára
Almennar lyflækningar ²⁾	407	13,6	2.483	2.160	15,0%	630	649	-2,9%	4,0	3,4	17,6%
Blóðlækningar	418	13,9	2.566	2.409	6,5%	255	239	6,7%	10,2	10,5	-2,9%
Efnaskipta- og innkirtlalækningar	378	12,6	2.258	2.454	-	189	243	-	13,5	10,6	27,4%
Gigtar- og alm. lyflækningadeild	399	13,3	2.678	1.850	44,8%	212	180	17,8%	13,6	10,8	25,9%
Hjartalækningar	956	31,9	6.124	6.042	1,4%	916	1.031	-11,2%	6,9	6,1	13,1%
Húð- og kynsjúkdómalækningar	7	0,2	72	108	-33,3%	11	19	-42,1%	6,5	5,8	12,1%
Líknandi meðferð	344	11,5	2.369	2.136	10,9%	128	116	10,3%	17,5	19,1	-8,4%
Lungnalækningar	624	20,8	4.247	4.311	-1,5%	447	453	-1,3%	10,2	9,4	8,5%
Lyflækningar krabbameina	437	14,6	2.780	2.952	-5,8%	293	299	-2,0%	9,6	10,0	-4,0%
Meltingarlækningar	709	23,6	3.951	3.528	12,0%	478	449	6,5%	8,7	8,2	6,1%
Nýrnalækningar ²⁾	2	0,1	147	484	-69,6%	10	55	-81,8%	16,0	9,4	70,2%
Smitsjúkdómalækningar	334	11,1	2.148	2.250	-4,5%	193	210	-8,1%	12,0	10,7	12,1%
Taugalækningar	681	22,7	3.979	3.910	1,8%	402	420	-4,3%	10,1	9,8	3,1%
Lyflækningasvið samtals¹⁾	5.696	189,9	35.802	34.594	3,5%	4.164	4.363	-4,6%	8,8	8,1	8,9%

1) Hér er fyrir bæði árin birtur raun meðallegutími þeirra sjúklinga sem hafa útskrifast frá áramótum, talið frá innskrifartilgangi til útskriftardags, en með tilkomu vöruhúss gagna eru þessi gögn nú aðgengileg. Hér eru samtölur fyrir meðallegutíma sviðanna birtar án útlaga (m.v. 6 mán.), en meðallegutími einstakra sérgreina birtur með útlögum. Bandstrik merkir að ekki var um neina útskrift að ræða á tímabilinu og því ekki birt tala.

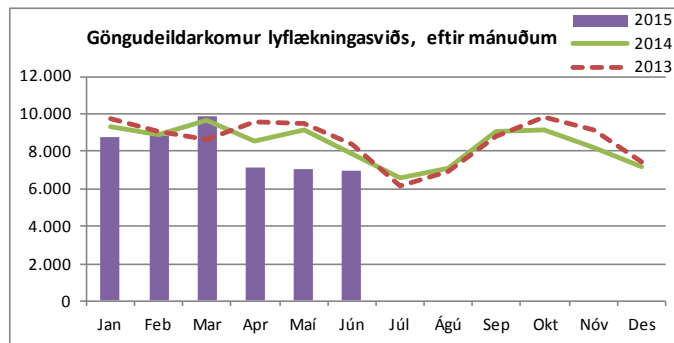
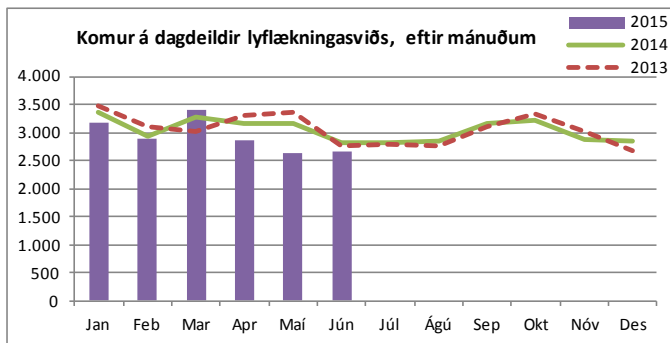
2) Almennar lyflækningar hafa tekið við mörgum stuttum legum frá öðrum sérgreinum. Það skýrir að einhverju leyti fækkun lega og legudaga á öðrum sérgreinum ss. nýrnalækningum.

Dvalir e. legudeildum¹⁾

	Júní 2015				
	Meðalfjöldi sjúkl./sólárhling	Meðalfjöldi opinna rúma/mán.	Rúmanýting	Dvalardagar (yfir nótt)	Meðal-dvalartími útskrifaðra sjúklinga í júní
Blóðlækningadeild	13,7	14	98%	412	9,4
Bráðalyflækningadeild (A2)	15,1	15	101%	453	3,7
Gigtar- og alm. lyflækningadeild	13,2	12	110%	396	15,6
Hjartadeild E/G	31,5	32	98%	945	6,3
Krabbameinslækningadeild	14,2	14	101%	426	8,3
Líknardeild	11,5	12	96%	344	20,6
Líknardeild, 5 daga deild	0,0	0	-	-	-
Lungnadeild (A6) ²⁾	19,0	20	95%	569	10,2
Meltingar- og nýrnadeild	19,2	19	101%	577	11,0
Smitsjúkdómadeild (A7)	21,9	22	99%	656	13,2
Taugalækningadeild	21,7	20	109%	652	10,1
Lyflækningasvið samtals	181,0	180	101%	5.430	-

1) Fjöldi dvalardaga eftir legudeildum getur verið nokkuð frábrugðinn tölum um legudaga eftir þjónustuflokkum (sérgreinum) sviða m.a. vegna þess að nokkrar deildir eru með innliggjandi sjúklinga frá þjónustuflokkum (sérgrein) sem tilheyra öðru sviði en legudeildin. Tölur um fjölda innskrifa, útskrifa og dvalardaga eftir deildum eru aðgengilegar stjórnendum í Gagnagátt LSH í skýrslunni „Legur og legudagar“ undir „dvalir“.

2) Svefnrannsóknir, næturmeðlingar á A-6 eru taldir í töflunni „Komur á dagdeildir og klínískar rannsóknardeildir“.



Komur á dagdeildir og klínískar rannsóknardeildir (innliggjandi sjúklingar meðtaldir)

	Júní 2015		Janúar - júní		
	Komur	Meðalfjöldi /virkan dag	2015	2014	Breyting milli ára
Dagdeild gigtar- og alm. lyflækninga (B7)	494	24	3.280	3.272	0,2%
Nýrnalækningar (Skilun)	716	29	4.237	4.461	-5,0%
Dagdeildarkomur á hjartagátt	61	3	659	750	-12,1%
Hjarta- og æðapræðingarsstofa	117	6	1.007	1.080	-6,8%
Svefnrannsóknir, næturælingar á legud.	31	1	273	317	-13,9%
Dagdeild blóðlækninga (11C)	364	17	2.241	2.079	7,8%
Dagdeild krabbameinslækninga (11B)	572	27	3.472	3.941	-11,9%
Dagdeildarkomur, líknardeild	5	0	158	175	-9,7%
Meltingarlækningar (speglanir og komur á Lyflækningsvið samtals	236	11	2.096	2.484	-15,6%
Lyflækningsvið samtals	2.596	118	17.423	18.559	-6,1%

Komur á göngudeildir ¹⁾

(Gögn úr klínísku vöruhúsi)

	Júní 2015		Janúar - júní		
	Komur	Meðalfjöldi /virkan dag	2015	2014	Breyting milli ára
Húðsjúkdómar (A1)	586	28	4.508	5.234	-13,9%
Kynsjúkdómar (A1)	358	17	3.554	4.241	-16,2%
Taugalækningar (A2)	280	13	2.179	2.366	-7,9%
Göngudeild lyflækninga Fv. (A3), þar af:	1.314	63	10.522	10.994	-4,3%
gigtarsjúkdómar (A3 og B7)	219	10	2.059	2.221	-7,3%
gd. lungnalækninga	259	12	1.582	1.686	-6,2%
gd. langvinnra lungnasjúkdóma	19	1	249	313	-20,4%
almennar lyflækningar	16	1	136	13	-
ofnæmissjúkdómalækningar	264	13	2.378	2.276	4,5%
smitsjúkdómalækningar	106	5	693	868	-20,2%
svefnrannsóknir	431	21	3.425	3.617	-5,3%
Taugarannsóknir (C2)	154	7	870	957	-9,1%
Hjartarannsókn (E1, 10E og 13F)	1.651	79	10.899	11.764	-7,4%
Innkirtlasjúkdómar (G3 og 22B)	402	19	3.019	2.972	1,6%
Hjartagátt (10D), þar af	241	11	2.117	1.931	9,6%
gd. hjartabilunar	106	5	906	772	17,4%
gd. Hjartagátt	105	5	807	725	11,3%
innskriftir	30	1	404	434	-6,9%
Meltingarsjúkdómar (10E)	130	6	774	967	-20,0%
Nýrnalækningar (10E), þar af	118	6	930	1.009	-7,8%
vegna nýraigræðslu	4	0	67	134	-50,0%
Geislameðferð	1.021	49	5.178	5.900	-12,2%
Blóðlækningar	143	7	900	886	1,6%
Krabbameinslækningar	464	22	2.490	2.714	-8,3%
Líknardeild, göngudeildarkomur	5	0,2	37	39	-
Lyflækningsvið samtals	6.867	327	47.977	51.974	-7,7%

¹⁾ Hér eru einungis taldir göngudeildarkomur, ekki þjónusta við innliggjandi sjúklinga eða sjúklinga á dagdeildum. Símtöl undanskilin.

Aðgerðir í hjartapræðingu og eftirlit

	Fjöldi		Janúar - júní		Breyting milli ára
	Júní 2015	2015	2014	2015	
Hjartapræðingar, þar af:	96	803	863	-7,0%	
kransæðavíkanir	41	288	352	-18,2%	
Hlutfall vikkana af öllum þræðingum	43%	36%	41%	-12,1%	
Gangráðsgræðslur og -skiptingar	20	127	136	-6,6%	
Gangráðs- og bjargráðæftirlit	423	1.867	2.093	-10,8%	
Brennsluáðgerðir (Ablationir)	0	47	49	-4,1%	
Aortalokuaðgerðir	0	3	0	-	
Lokanir á opum milli forhöfna hjarta (Asd)	0	5	-	-	
Bjargráðsgræðslur	5	32	22	45,5%	

Heimavitjanir

	Júní 2015		Janúar - júní		
	Vitjanir	Meðalfjöldi /dag	2015	2014	Breyting milli ára
Heimahlýgning	387	18	2.128	2.275	-6,5%
Vitjanir til langveikra lungnasjúklinga	30	1	414	471	-12,1%
Vitjanir v. svefnrannsóknna	2	0,1	21	39	-46,2%
Lyflækningsvið samtals	419	20	2.563	2.785	-8,0%

Skilunardeild

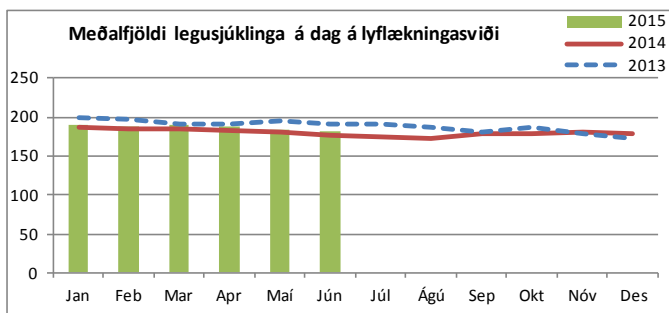
(Gögn frá starfseiningu)

	Fjöldi jan. - júní		Mism. milli ára	Breyting milli ára
	2015	2014		
Blóðskilun	4.006	4.186	-180	-4,3%
Kviðskilun	113	186	-73	-39,2%
Blóðvöskvaskipti	19	44	-25	-56,8%
Alls	4.138	4.416	-278	-6,3%

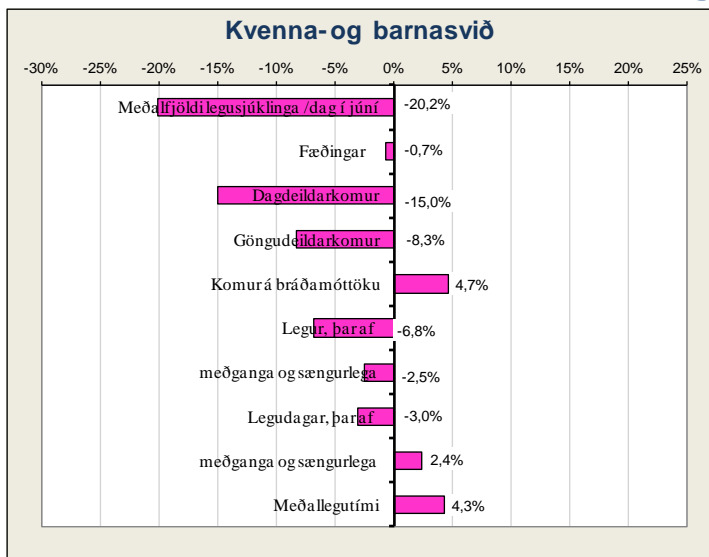
Rannsóknarstofa í taugalífeðlisfræði

	Fjöldi jan. - júní		Mism. milli ára	Breyting milli ára
	2015	2014		
Heilarit / svefnheilarit	586	608	-22	-3,6%
Tauga- og vöðvarit / hrifrit / segulörvun ¹⁾	245	272	-27	-9,9%
Ísetning / sírit	22	58	-36	-62,1%
Alls	853	938	-85	-9,1%

¹⁾ Hrífrit er samheiti yfir mælingar á sjón-, skyn- og heyrnarhrífum.



Kvenna- og barnasvið



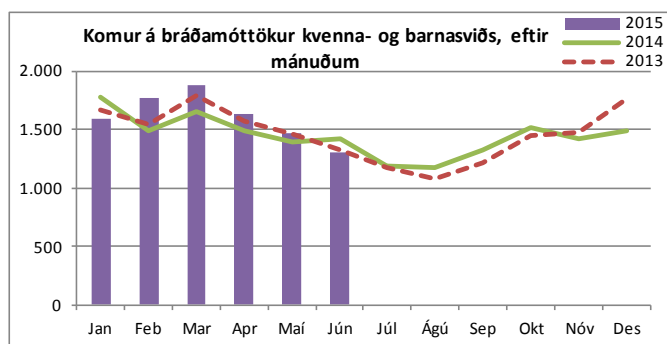
Fæðingar

	Janúar - júní			Breyting milli ára
	Júní 2015	2015	2014	
Fædd börn	269	1.468	1.542	-4,8%
Fæðingar, þar af	260	1.501	1.512	-0,7%
keisaraskurðir	32	232	255	-9,0%
tvíburafæðingar	8	32	30	6,7%
þríburafæðingar	0	0	0	-
Hlutfall fjölburafæðinga	3,1%	2,1%	2,0%	-
Hlutfall keisaraskurða	12,3%	15,5%	16,9%	-

Bráðamóttökur

(Gögn úr klínisku vörðhúsi)

	Komur		Fjöldi koma jan.-júní			Breyting milli ára	Meðalfjöldi á dag		Innlagnir í kjölfar komu			Hlutfall innlagna	
	Júní 2015	Júní 2014	2015	2014	Mismunur		2015	2014	2015	2014	Mismunur	2015	2014
Bráðamóttaka barna	944	1.009	7.703	7.123	580	8,1%	43	39	485	462	23	6,3%	6,5%
Bráðakomur á kvennadeildir	357	414	1.964	2.112	-148	-7,0%	11	12	325	338	-13	16,5%	16,0%
v. kvenlækninga	54	81	357	451	-94	-20,8%	2	2	64	99	-35	17,9%	22,0%
v. meðgöngu og fæðinga, þar af	303	333	1.607	1.661	-54	-3,3%	9	9	261	239	22	16,2%	14,4%
á deild 22A	125	150	707	756	-49	-6,5%	4	4	67	88	-21	9,5%	11,6%
á deild 23B	178	183	900	824	76	9,2%	5	5	194	136	58	21,6%	16,5%
Hreiður 23B	0	-	0	81	-81	-100,0%	0	0	0	15	-15	-	18,5%

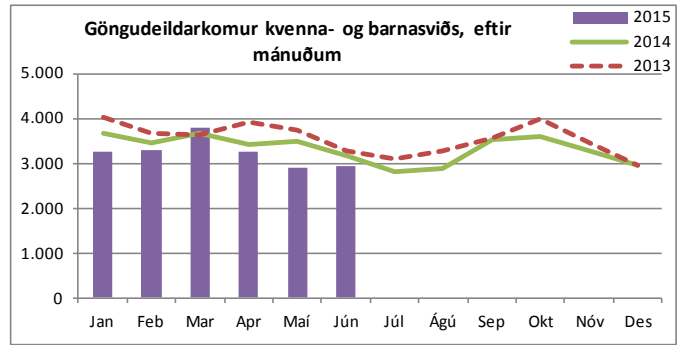
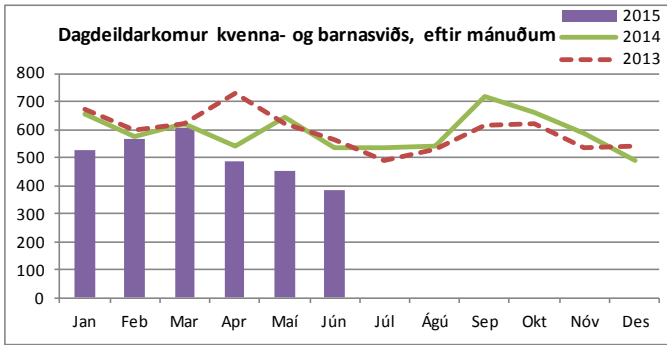


Legur eftir þjónustuflokkum

(Gögn úr klínisku vörðhúsi)

	Júní 2015		Janúar - júní								
	Legudagar	Meðalfjöldi sjúkl./dag	Legudagar			Legur			Meðallegutími		
			2015	2014	Breyting milli ára	2015	2014	Breyting milli ára	2015	2014	Breyting milli ára
Almennar barnalækningar	299	10,0	1.890	2.079	-9,1%	533	527	1,1%	3,3	3,8	-13,2%
Barna- og unglíngageðlækningar	228	7,6	1.966	2.133	-7,8%	145	121	19,8%	15,8	21,1	-25,1%
Barnaskurðlækningar	105	3,5	877	933	-6,0%	293	358	-18,2%	3,0	2,5	20,0%
Hvildarinnlagnir - börn	81	2,7	765	967	-20,9%	186	233	-20,2%	4,2	4,2	0,0%
Nýburalækningar	322	10,7	2.594	2.099	23,6%	196	209	-6,2%	13,7	10,1	35,6%
Kvenlækningar	100	3,3	995	1.378	-27,8%	395	516	-23,4%	2,6	2,7	-3,7%
Meðganga og sængurlega	681	22,7	3.989	3.896	2,4%	1.858	1.905	-2,5%	2,0	2,0	0,0%
Kvenna- og barnasvið samtals¹⁾	1.816	60,5	13.076	13.485	-3,0%	3.606	3.869	-6,8%	3,6	3,5	4,3%

1) Hér er fyrir bæði árin birtur raun meðallegutími þeirra sjúklinga sem hafa útskrifast frá áramótum, talið frá innskriftardegi til útskriftardags, en með tilkomu vörðhúss gagna eru þessi gögn nú aðgengileg. Hér eru samtölur fyrir meðallegutíma sviðanna birtar án útlaga (m.v. 6 mán.), en meðallegutími einstakra sérgreina birtur með útlögum. Bandstrik merkir að ekki var um neina útskrift að ræða á tímabilinu og því ekki birt tala.



Komur á dagdeildir og klínískar rannsóknardeildir (innliggjandi sjúklingar meðtaldir)

	Júní 2015		Janúar - júní		
	Komur	Meðalfjöldi /virkan dag	2015	2014	Breyting milli ára
Dagdeild barna	78	4	749	890	-15,8%
Dagdeild mæðravendar (22B)	170	8	1.092	1.129	-3,3%
Dagdeildarkomur á 22A	0	0,0	14	17	-17,6%
Dagdeildarkomur kvenlækninga (21A)	76	4	727	954	-23,8%
Dagdeildarkomur á vökudeild	52	2	228	375	-39,2%
Rjódur, dagdeild	10	0,5	215	195	-
Kvenna- og barnasvið samtals	386	18	3.025	3.560	-15,0%

Komur á göngudeildir ¹⁾

(Gögn úr klínísku vöruhúsi)

	Júní 2015		Janúar - júní		
	Komur	Meðalfjöldi /virkan dag	2015	2014	Breyting milli ára
Göngudeild Barnaspítala	870	41	6.046	5.694	6,2%
Barna- og unglíngageðdeild, án vitjana	336	16	2.791	3.455	-19,2%
Kvenlækningar, innskriftir	2	0	145	242	-40,1%
Göngudeild kvenlækninga	326	16	2.268	3.022	-25,0%
Fósturgreiningardeild	843	40	5.155	5.356	-3,8%
Mæðravend	428	20	2.551	2.902	-12,1%
Kvenna- og barnasvið samtals	2.805	134	18.956	20.671	-8,3%

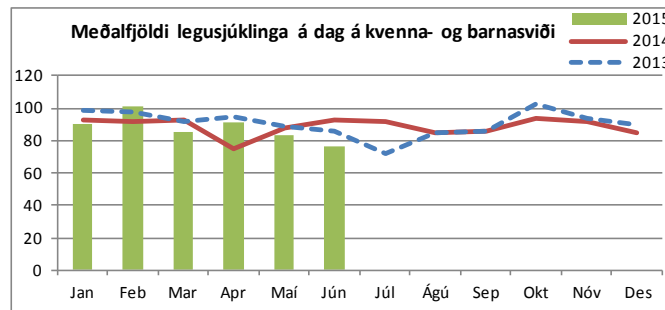
¹⁾ Hér eru einungis taldar göngudeildarkomur, ekki þjónusta við innliggjandi sjúklinga eða sjúklinga á dagdeildum. Símtöl undanskilin.

Dvalir e. legudeildum ¹⁾

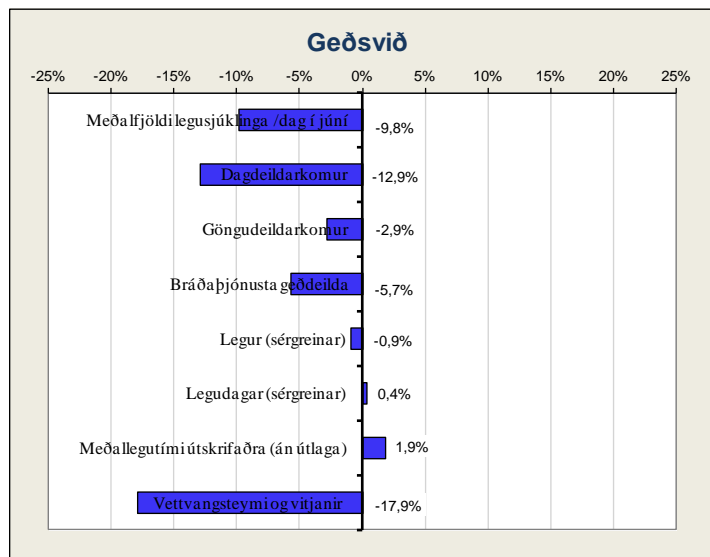
	Júní 2015				
	Meðalfjöldi sjúkl./sólárhvring	Meðalfjöldi opinna rúma/mán.	Rúmanýting	Dvalardagar (yfir nótt)	Meðaldvalartími útskrifaðra sjúklinga í júní
Barna- og unglíngageðdeild BUGL, 5 daga deild	7,6	8	95%	228	9,8
Barnadeild	12,8	14	91%	383	3,6
Fæðingarvakt	5,8	9	64%	174	0,5
Kvenlækningadeild	8,5	10	85%	256	2,6
Meðgöngu- og sængurlegudeild	17,2	24	72%	515	1,4
Rjódur	2,7	5	54%	81	4,0
Vökudeild	10,5	22	48%	315	13,4
Kvenna- og barnasvið samtals²⁾	65,1	92	80%	1.952	-

¹⁾ Fjöldi dvalardaga eftir legudeildum getur verið nokkuð frábrugðinn tölum um legudaga eftir þjónustuflokkum (sérgreinum) sviða m.a. vegna þess að nokkrar deildir eru með innliggjandi sjúklinga frá þjónustuflokk (sérgrein) sem tilheyrir öðru sviði en legudeildin. Tölur um fjölda innskrifta, útskrifta og dvalardaga eftir deildum eru aðgengilegar stjórnendum í Gagnagátt LSH í skýrslunni „Legur og legudagar“ undir „dvalir“.

²⁾ Rúmanýting alls er reiknuð án fæðingardeilda og vökudeilda.

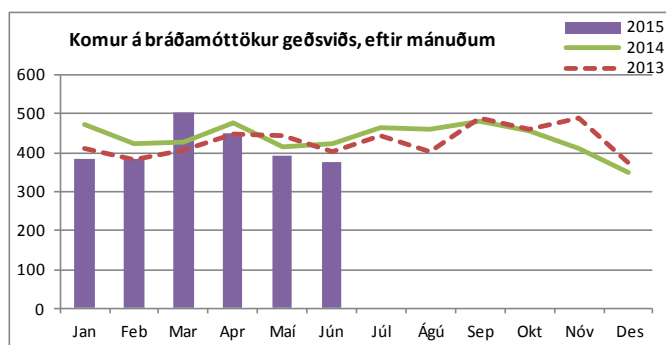


Geðsvið



Heimavitjanir

	Júní 2015		Janúar - júní		
	Vitjanir	Meðalfjöldi /dag	2015	2014	Breyting milli ára
Samfélagsþjónusta geðsviðs	145	6,9	928	1.006	-7,8%
Vitjanir frá göngudeild á Kleppi	15	0,7	156	315	-50,5%
Geðsvið samtals	160	8	1.084	1.321	-17,9%



Bráðamóttökur

(Gögn úr klínísku vörðhúsi)

	Komur		Fjöldi koma jan.-júní			Breyting milli ára	Meðalfjöldi á dag		Innlagnir í kjölfar komu			Hlutfall innlagna	
	Júní 2015	Júní 2014	2015	2014	Mismunur		2015	2014	2015	2014	Mismunur	2015	2014
	Bráðaðþjónusta geðdeilda	375	423	2.484	2.635		-151	-5,7%	14	15	472	452	20

Legur eftir þjónustuflokkum

(Gögn úr klínísku vörðhúsi)

	Júní 2015		Janúar - júní								
	Legudagar	Meðalfjöldi sjúkl./dag	Legudagar			Legur			Meðallegutími		
			2015	2014	Breyting milli ára	2015	2014	Breyting milli ára	2015	2014	Breyting milli ára
Almennar geðlækningar (og fíknimeðferð)	1.484	49,5	9.997	9.840	1,6%	942	945	-0,3%	10,7	11,2	-4,5%
Geðlækningar, endurhæfing	808	26,9	5.943	6.079	-2,2%	113	113	0,0%	83,5	68,5	21,9%
Réttargeðlækningar	346	11,5	2.084	2.042	2,1%	23	30	-23,3%	-	-	-
Geðsvið samtals¹⁾	2.638	87,9	18.024	17.961	0,4%	1.078	1.088	-0,9%	14,1	13,9	1,9%

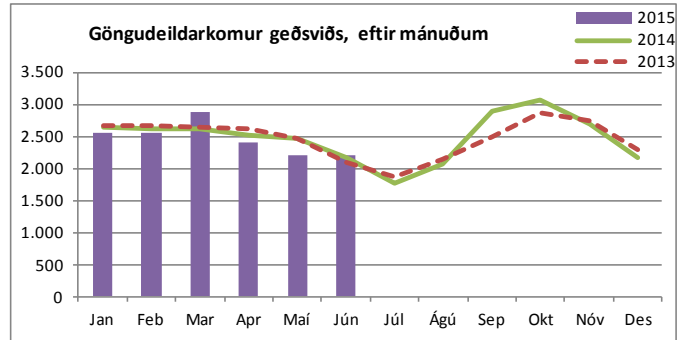
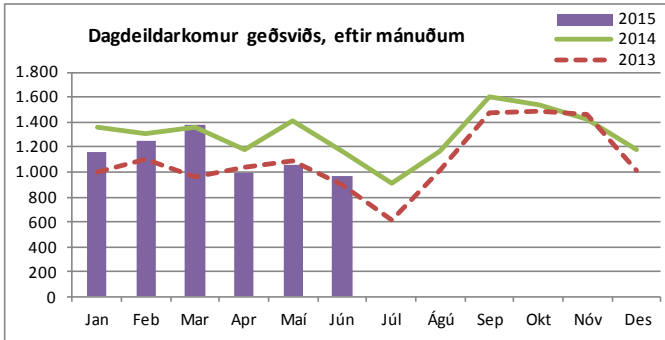
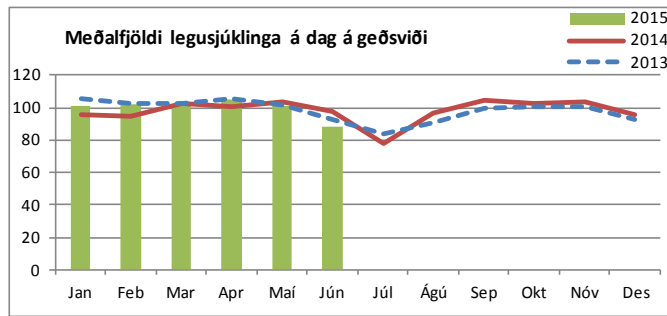
1) Hér er fyrir bæði árin birtur raun meðallegutími þeirra sjúklinga sem hafa útskrifast frá áramótum, talið frá innskriftardegi til útskriftardags, en með tilkomu vörðhúss gagna eru þessi gögn nú aðgengileg. Hér eru samtölur fyrir meðallegutíma sviðanna birtar án útlaga (m.v. 6 mán.), en meðallegutími einstakra sérgreina birtur með útlögum. Bandstrik merkir að ekki var um neina útskrift að ræða á tímabilinu og því ekki birt tala.

Dvalir e. legudeildum¹⁾

	Júní 2015				
	Meðalfjöldi sjúkl./sólárhvring	Meðalfjöldi opinna rúma/mán.	Rúmanýting	Dvalardagar (yfir nótt)	Meðal-dvalartími útskrifaðra sjúklinga í júní
Endurhæfingardeild	11,7	12	98%	352	99,2
Endurhæfingardeild, 5-daga deild	0,0	0	-	-	-
Móttökudeild 32A	16,4	18	91%	493	10,6
Bráðageðdeild 32C	8,7	10	87%	260	13,6
Bráðageðdeild 32CB, bráðaherbergi	0,7	1	-	20	0,8
Laugarásinn meðferðargeðdeild (Endurhæfing LR)	7,0	7	100%	193	68,8
Móttökudeild 33C	10,9	13	84%	326	14,3
Móttökudeild fíknimeðferðar (33A)	12,8	15	86%	385	11,4
Réttargeðdeild	4,0	9	44%	120	-
Sérhæfð endurhæfingardeild	8,8	10	88%	263	69,4
Öryggisgeðdeild	7,5	8	94%	226	-
Geðsvið samtals²⁾	88,5	103	90%	2.638	-

1) Fjöldi dvalardaga eftir legudeildum getur verið nokkuð frábrugðinn tölum um legudaga eftir þjónustuflokkum (sérgreinum) sviða m.a. vegna þess að nokkrar deildir eru með innliggjandi sjúklinga frá þjónustuflokk (sérgrein) sem tilheyra öðru sviði en legudeildin. Tölur um fjölda innskrifta, útskrifta og dvalardaga eftir deildum eru aðgengilegar stjórnendum í Gagnagátt LSH í skýrslunni „Legur og legudagar“ undir „dvalir“.

2) Rúmanýting alls er reiknuð án réttargeðdeilda.



Komur á dagdeildir og klínískar rannsóknardeildir (innliggjandi sjúklingar meðtaldir)

	Júní 2015		Janúar - júní		Breyting milli ára
	Komur	Meðalfjöldi /virkan dag	2015	2014	
Dagdeild fíknimeðferðar	217	10	1.245	1.610	-22,7%
Dagdeild átröskunar	36	2	490	628	-22,0%
Dagdeild Hvítabandi (m. lífsfærni)	114	5	1.053	1.784	-41,0%
Dagd. komur á legudeildir geðsviðs	31	1,5	139	211	-34,1%
Laugarásinn meðferðargeðdeild (LR)	577	27	3.914	3.619	8,2%
Geðsvið samtals	975	46	6.841	7.852	-12,9%

Komur á göngudeildir ¹⁾

(Gögn úr klínísku vöruhúsi)

	Júní 2015		Janúar - júní		Breyting milli ára
	Komur	Meðalfjöldi /virkan dag	2015	2014	
Félagsráðgjöf, utan geðsviðs	164	8	911	990	-8,0%
Göngudeild fíknimeðferðar	334	16	3.160	3.296	-4,1%
Göngudeild geðsviðs 31E (m. Hvítabandi)	757	36	4.915	5.098	-3,6%
Göngudeild átröskunar	127	6	643	563	14,2%
Göngudeild Kleppi án vitjana	274	13	2.981	3.405	-12,5%
GD FMB teymis	127	6	810	605	33,9%
Sálgæsla presta og djákna	67	3	415	399	4,0%
Sálfræðipjónusta, utan geðsviðs	76	4	565	584	-3,3%
Göngudeild samfélagsgeöteymi	94	4	575	476	20,8%
Geðsvið samtals	2.020	92	14.975	15.416	-2,9%

¹⁾ Hér eru einungis taldar göngudeildarkomur, ekki þjónusta við innliggjandi sjúklinga eða sjúklinga á dagdeildum. Símtöl undanskilin.

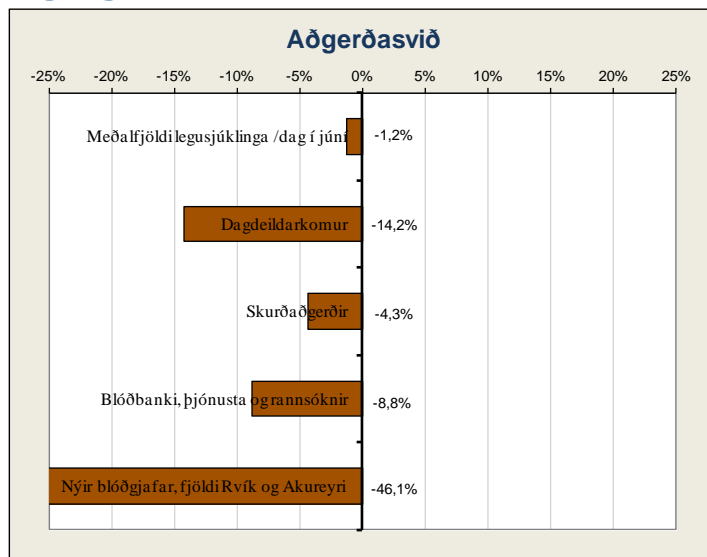
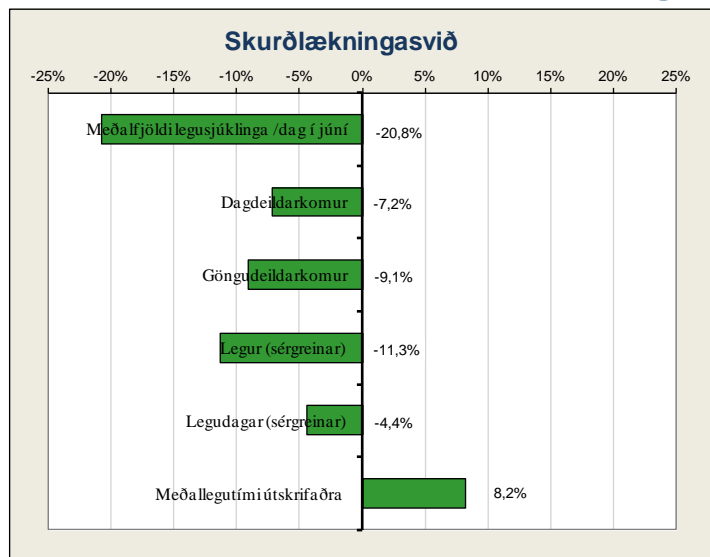
Sálgæsla presta og djákna

	Fjöldi jan. - júní		Mism. milli ára	Breyting milli ára
	2015	2014		
Sálgæslusamtöl við einstaklinga	650	630	20	3,2%
Sálgæslusamtöl með fjölskyldu	623	570	53	9,3%
Eftirfylgd	392	374	18	4,8%
Sálgæslusímtöl	301	214	87	40,7%
Guðsþjónustur, helgihald og kyrrðarstundir	152	140	12	8,6%
Stuðningur v. starfsmenn	141	136	5	3,7%
Hópastarf	30	41	-11	-26,8%
Helgistund við dánarbed ¹⁾	66	67	-1	-1,5%
Handleiðsla starfsmanna	76	60	16	26,7%
Fjölskyldufundir	75	33	42	127,3%
Útköll ²⁾	336	348	-12	-3,4%
Samtals	2.842	2.613	229	8,8%

¹⁾ Einungis helgistundir á dagvinnutíma, aðrar koma fram með útköllum.

²⁾ Útköll, utan dagvinnutíma, vegna stuðnings við aðstandendur, sjúklinga, starfsmenn eða vegna helgistundar við dánarbed.

Skurðlækningsvið og aðgerðasvið



Legur eftir þjónustuflokkum

(Gögn úr klínísku vöruhúsi)

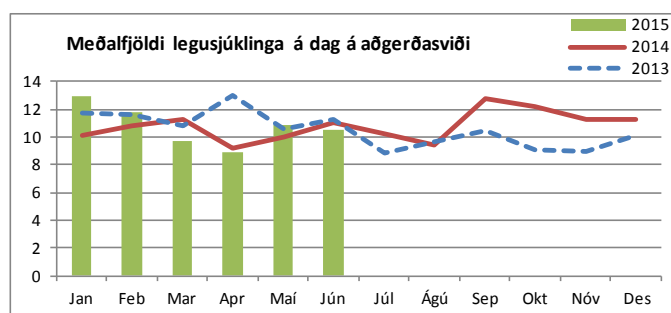
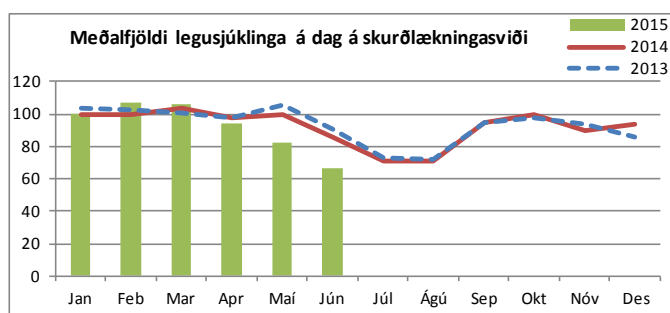
	Júní 2015		Janúar - júní								
	Legu- dagar	Meðalfjöldi sjúkl./dag	Legudagar			Legur			Meðallegutími		
			2015	2014	Breyting milli ára	2015	2014	Breyting milli ára	2015	2014	Breyting milli ára
Almennar skurðlækningar	762	25,4	5.605	5.663	-1,0%	1.054	1.142	-7,7%	5,4	4,9	10,2%
Augnlækningar	32	1,1	216	118	83,1%	75	74	1,4%	3,0	1,7	76,5%
Bæklunarskurðlækningar	476	15,9	4.799	5.136	-6,6%	800	949	-15,7%	6,2	5,4	14,8%
Háls-, nef- og eyrnalækningar	120	4,0	545	619	-12,0%	213	254	-16,1%	2,3	2,6	-11,5%
Heila- og taugaskurðlækningar	161	5,4	1.134	1.191	-4,8%	226	253	-10,7%	5,3	4,6	15,2%
Hjarta- og lungnaskurðlækningar	204	6,8	2.330	2.443	-4,6%	252	237	6,3%	9,9	9,9	0,0%
Lýtalækningar	66	2,2	747	889	-16,0%	103	115	-10,4%	8,3	9,1	-8,8%
Þvagfæraskurðlækningar	126	4,2	858	1.135	-24,4%	266	354	-24,9%	3,2	3,1	3,2%
Æðaskurðlækningar	234	7,8	1.289	1.129	14,2%	122	131	-6,9%	7,4	8,6	-14,0%
Skurðlækningsvið samtals¹⁾	2.181	72,7	17.523	18.323	-4,4%	3.111	3.509	-11,3%	5,7	5,2	8,2%

1) Hér er fyrir bæði árin birtur raun meðallegutími þeirra sjúklinga sem hafa útskrifast frá áramótum, talið frá innskriftardegi til útskriftardags, en með tilkomu vöruhúss gagna eru þessi gögn nú aðgengileg. Hér eru samtölur fyrir meðallegutíma sviðanna birtar án útlaga (m.v. 6 mán.), en meðallegutími einstakra sérgreina birtur með útlögum. Bandstrik merkir að ekki var um neina útskrift að ræða á tímabilinu og því ekki birt tala.

Dvalir e. legudeildum¹⁾

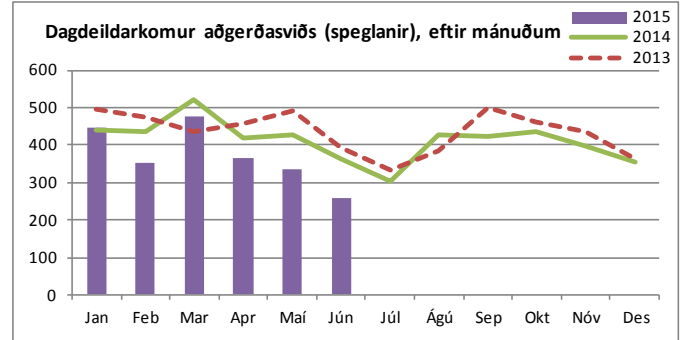
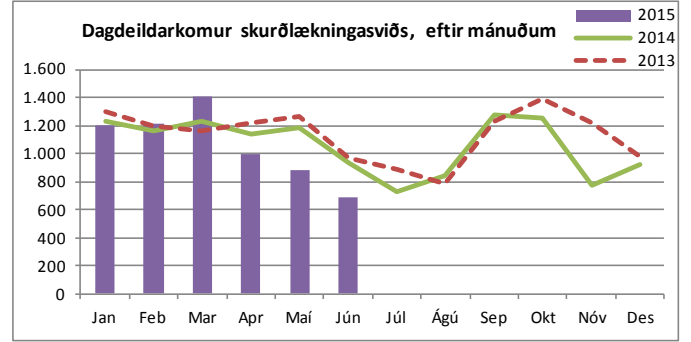
	Júní 2015				
	Meðalfjöldi sjúkl./sólarhring	Meðalfjöldi opinna rúma/mán.	Rúma- nýting	Dvalardagar (yfir nótt)	Meðal- dvalartími útskrifaðra sjúklinga í júní
Bæklunarskurðeild (B5)	13,7	14	98%	410	5,6
Heila-, tauga- og bæklunarskurðeild (B6)	20,4	20	102%	613	3,9
Hjarta-, lungna- og augnaskurðeild (12E)	12,9	13	99%	387	4,2
HNE-, lýta- og æðaskurðeild (A4)	0,0	0	-	-	-
Skurðlækningadeild (12G)	7,0	7	100%	209	2,6
Skurðlækninga- og þvagfæraskurðeild (13G)	12,5	11	114%	375	5,4
Skurðlækningsvið samtals	66,5	65	102%	1.994	-
Gjörgæsludeild Fossvogi	5,4	6	89%	161	3,2
Gjörgæsludeild Hringbraut	5,2	6	87%	156	2,7
Aðgerðasvið samtals	10,6	12	88%	317	-

1) Fjöldi dvalardaga eftir legudeildum getur verið nokkuð frábrugðinn tölum um legudaga eftir þjónustuflokkum (sérgreinum) sviða m.a. vegna þess að nokkrar deildir eru með innliggjandi sjúklinga frá þjónustuflokk (sérgrein) sem tilheyrir öðru sviði en legudeildin. Tölur um fjölda innskrifta, útskrifta og dvalardaga eftir deildum eru aðgengilegar stjórnendum í Gagnagátt LSH í skýrslunni „Legur og legudagar“ undir „dvalir“.



Komur á dagdeildir og klínískar rannsóknardeildir (innliggjandi sjúklingar meðaldir)

	Júní 2015		Janúar - júní		
	Komur	Meðalfjöldi /virkan dag	2015	2014	Breyting milli ára
Dagdeild augnlækninga	420	20	2.726	2.593	5,1%
Dagdeild skurðlækninga F, þar af:	128	6	1.871	2.264	-17,4%
bæklunarlækningar	53	3	732	963	-24,0%
háls-, nef- og eyrnalækningar	34	2	552	653	-15,5%
heila- og taugalækningar	21	1	268	311	-13,8%
lýtalækningar	6	0	127	153	-17,0%
æðaskurðlækningar	14	1	192	184	4,3%
Dagdeild skurðlækninga H, þar af:	135	6	1.759	1.989	-11,6%
undirbúningur fyrir aðgerð o.fl.	34	2	470	632	-25,6%
almennar skurðlækningar	49	2	645	670	-3,7%
þvagfæraskurðlækningar	18	1	306	321	-4,7%
meltingarlækningar	4	0,2	54	93	-41,9%
lyflækningar krabbameina	2	0	19	44	-56,8%
augnlækningar	13	1	123	117	5,1%
nýrnalækningar	1	0,0	10	18	-44,4%
aðrar sérgreinar	14	1	132	94	40,4%
Skurðlækningasvið samtals	683	33	6.356	6.846	-7,2%
Speglanir Fossvoggi	40	2	199	218	-8,7%
Speglanir Hringbraut	220	10	2.036	2.388	-14,7%
Aðgerðasvið samtals	260	12	2.235	2.606	-14,2%

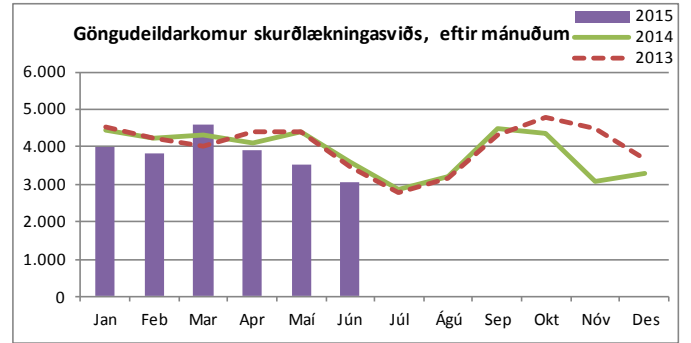


Komur á göngudeildir ¹⁾

(Gögn úr klínísku vörðun)

	Júní 2015		Janúar - júní		
	Komur	Meðalfjöldi /virkan dag	2015	2014	Breyting milli ára
Augnlækningar	462	22	3.302	3.758	-12,1%
Göngudeild skurðlækninga F (B3) alls, þar af:	812	39	7.156	8.304	-13,8%
æðaskurðlækningar	11	1	116	135	-14,1%
háls-, nef- og eyrnalækningar	503	24	4.143	4.718	-12,2%
heila- og taugaskurðlækningar	57	3	536	850	-36,9%
hjúkrunarmóttaka	115	5	1.141	679	68,0%
innskriftamiðstöð	58	3	806	1.011	-20,3%
lýtalækningar	68	3	414	911	-54,6%
Bæklunarlækningar (G3)	641	31	4.085	4.559	-10,4%
Göngudeild skurðlækninga H (10E) alls, þar af:	607	29	4.246	4.662	-8,9%
hjarta- og lungnaskurðlækningar	29	1	250	181	38,1%
hjúkrunarmóttaka	288	14	1.722	1.808	-4,8%
innskriftamiðstöð	80	4	826	1.166	-29,2%
almennar skurðlækningar	174	8	1.215	1.274	-4,6%
deildarlækningar	20	1	130	152	-14,5%
skurðlækningar 12G	1	0	21	64	-67,2%
verkjamiðstöð	15	0,7	82	17	382,4%
Þvagfæraskurðlækningar (11A)	494	24	3.558	3.281	8,4%
Næringarstofa	32	0	241	272	-11,4%
Skurðlækningasvið samtals	3.048	144	22.588	24.836	-9,1%

1) Hér eru einungis taldar göngudeildarkomur, ekki þjónusta við innliggjandi sjúklinga eða sjúklinga á dagdeildum. Símtöl undanskilin.



Speglanir

	Fjöldi	Janúar - júní		
		Júní 2015	2015	2014
Magaspeglun	100	856	1.013	-15,5%
Ristilspeglun löng	40	365	545	-33,0%
Ristilspeglun stutt	17	151	197	-23,4%
Gallvegsspeglun	25	174	154	13,0%
Berkjuspeglun	37	189	192	-1,6%
Örnun í speglun (EUS)	10	67	62	8,1%
Annað	40	429	420	2,1%
Alls	269	2.231	2.583	-13,6%

Blóðbanki – Reykjavík og Akureyri

(Gögn frá starfseiningu)

	Samtals jan. - júní		Breyting milli ára
	2015	2014	
Blóðgjafar			
Safnaðar heilblóðseiningar.	5.203	5.709	-8,9%
Sértæk blóðsöfnun (blóðfl./plasma/rauðk)	492	505	-2,6%
Nýskráðir blóðgjafar	570	1.058	-46,1%
Fjöldi blóðsöfnunarferða	44	60	-26,7%
Blóðhlutar			
Heildarframeiðsla rauðkornþykknis	5.263	5.730	-
Heildarframeiðsla blóðlöguþykknis	1.208	1.093	-
Heildarframeiðsla plasma	1.183	1.044	-
Gefið rauðkornþykknis	5.318	5.893	-9,8%
Gefið blóðlöguþykknis	1.148	999	14,9%
Gefið plasma	1.383	1.394	-0,8%
Samtals	15.503	16.153	-4,0%
Rannsóknir			
ABO RhD flokkanir	4.504	5.064	-11,1%
Samræmingarpróf	4.796	5.138	-6,7%
Samtals	9.300	10.202	-8,8%

Nýting skurðsérgræina á úthlutaðum dagvinnutíma ¹⁾

	Jan. - júní			
	Fossvogur	Hringbraut	Eriksgrata	Kvennadeild
Bæklunarskurðlækningar	36,4%			
Háls-, nef- og eyrnalækningar	30,1%			
Heila- og taugaskurðlækningar	32,0%			
Lýtalækningar	35,8%			
Æðaskurðlækningar	37,7%			
Almennar skurðlækningar		46,7%		
Augnlækningar		26,2%		
Barnaskurðlækningar		51,0%		
Brjóstholsskurðlækningar		43,5%		
Þvagfæraskurðlækningar		51,2%		
Augnlækningar		0,3%	24,0%	
Almennar skurðlækningar				52,8%
Kvenskurðlækningar				33,0%
Meðganga og fæðing				36,7%
Meðalnýting sérgræina	34,4%	36,5%	24,0%	40,8%

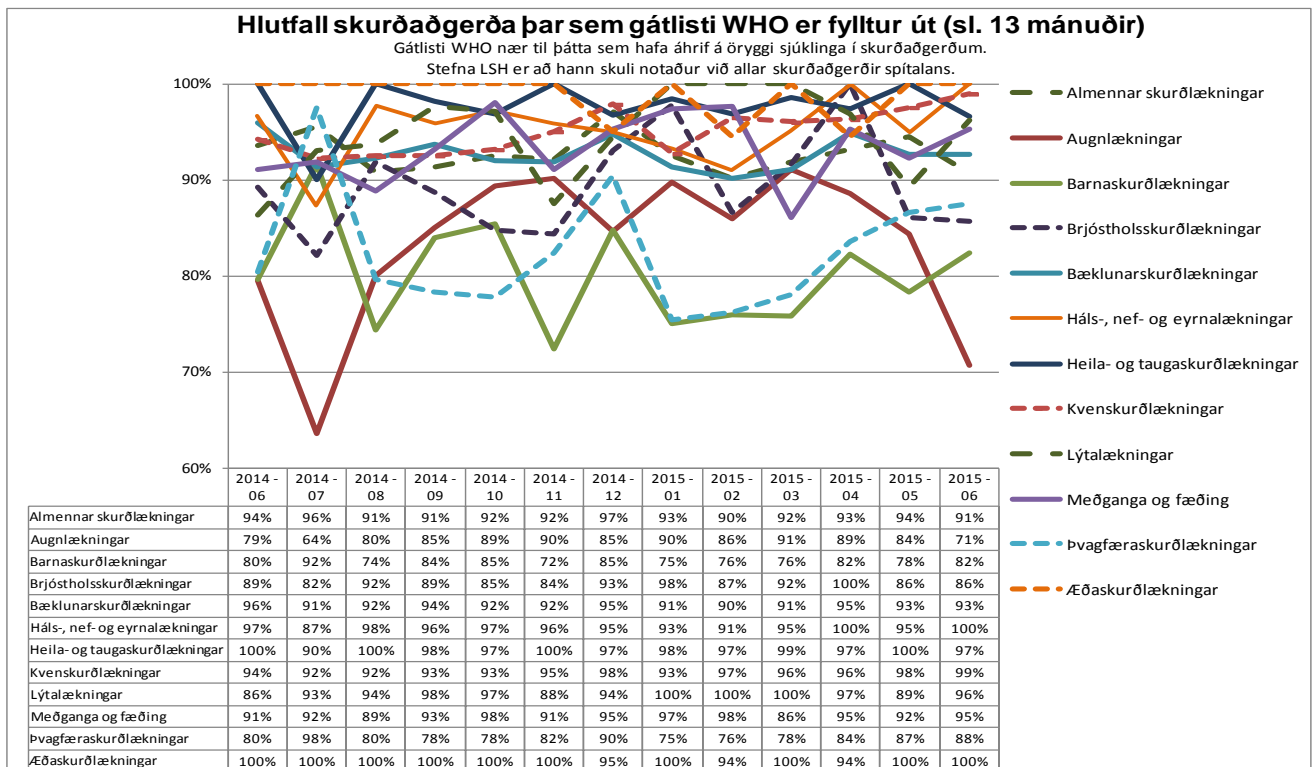
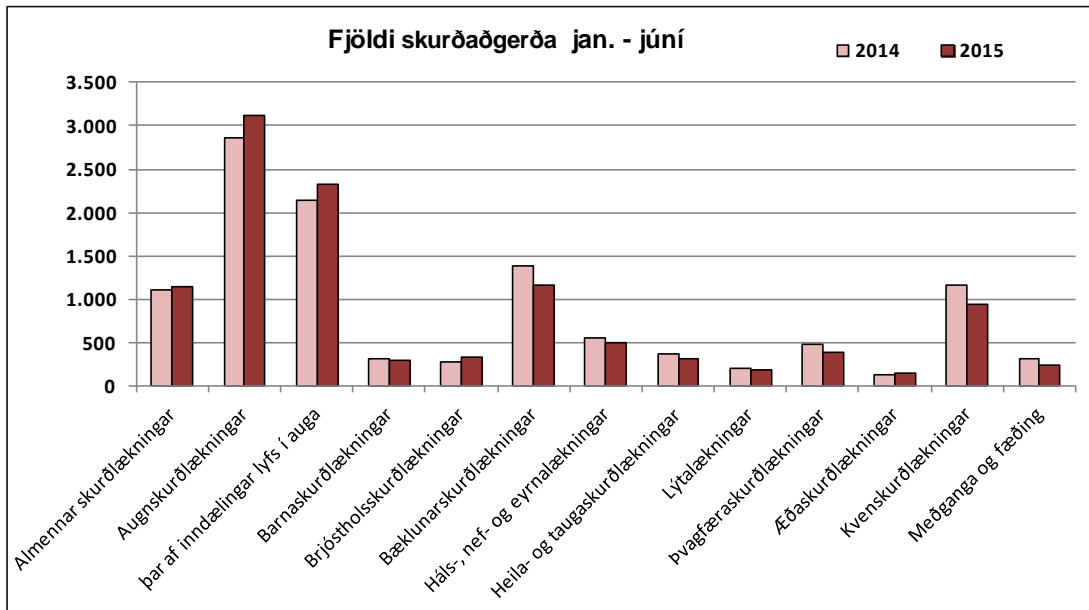
1) Miðað er við samtals nýttan stofutíma ásamt millitíma til þrifa og undirbúnings fyrir næstu aðgerð. Nýting yfir 100% þýðir að sérgreinin nýtir meira en úthlutaðan tíma sinn.

ATH! Sumarlökanir skurðstofa í júní-ágúst valda lækkuðum nýtingartölum þá mánuði þar sem ekki er gert ráð fyrir samdrættinum í forsendum útreiknings.

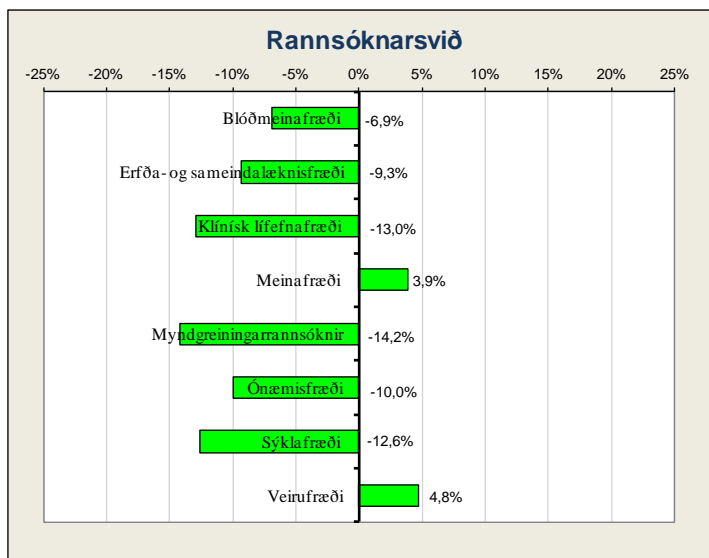
Skurðaðgerðir, eftir aðgerðarflokkun

	Allar aðgerðir í jan. - júní				þar af bráðaáðgerðir					þar af dagdeildaraðgerðir				
	Júní	2015	2014	Breyting milli ára	2015	2014	Breyting milli ára	2015	2014	2015	2014	Breyting milli ára	2015	2014
Almennar skurðlækningar	139	1.138	1.101	3,4%	423	322	31,4%	37,2%	29,2%	382	357	7,0%	33,6%	32,4%
Augnlækningar	476	3.126	2.862	9,2%	59	47	25,5%	1,9%	1,6%	3.057	2.800	9,2%	97,8%	97,8%
þar af lyfjainndælingar (án aðg.)	418	2.320	2.142	8,3%	-	-	-	-	-	2.320	2.142	8,3%	100,0%	100,0%
Barnaskurðlækningar	35	293	304	-3,6%	132	115	14,8%	45,1%	37,8%	148	159	-6,9%	50,5%	52,3%
Brjóstholsskurðlækningar	40	322	282	14,2%	137	102	34,3%	42,5%	36,2%	17	20	-15,0%	5,3%	7,1%
Bæklunarskurðlækningar	138	1.155	1.387	-16,7%	624	622	0,3%	54,0%	44,8%	446	554	-19,5%	38,6%	39,9%
Háls-, nef- og eyrnalækningar	43	490	544	-9,9%	68	81	-16,0%	13,9%	14,9%	358	371	-3,5%	73,1%	68,2%
Heila- og taugaskurðlækningar	29	315	377	-16,4%	79	101	-21,8%	25,1%	26,8%	150	159	-5,7%	47,6%	42,2%
Lýtalækningar	26	181	194	-6,7%	43	23	87,0%	23,8%	11,9%	59	78	-24,4%	32,6%	40,2%
Þvagfæraskurðlækningar	40	389	470	-17,2%	56	71	-21,1%	14,4%	15,1%	248	264	-6,1%	63,8%	56,2%
Æðaskurðlækningar	17	148	133	11,3%	37	37	0,0%	25,0%	27,8%	57	38	50,0%	38,5%	28,6%
Kvenskurðlækningar	96	934	1.159	-19,4%	266	265	0,4%	28,5%	22,9%	604	794	-23,9%	64,7%	68,5%
Meðganga og fæðing	42	247	317	-22,1%	155	222	-30,2%	62,8%	70,0%	4	5	-	1,6%	1,6%
Samtals¹⁾	1.121	8.738	9.130	-4,3%	2.079	2.008	3,5%	23,8%	22,0%	5.530	5.599	-1,2%	63,3%	61,3%

1) Inndælingar lyfs í auga á dagskurðdeild augnlækninga eru nú taldar með í heildarfjölda aðgerða, en voru áður taldar sér.



Rannsóknarsvið

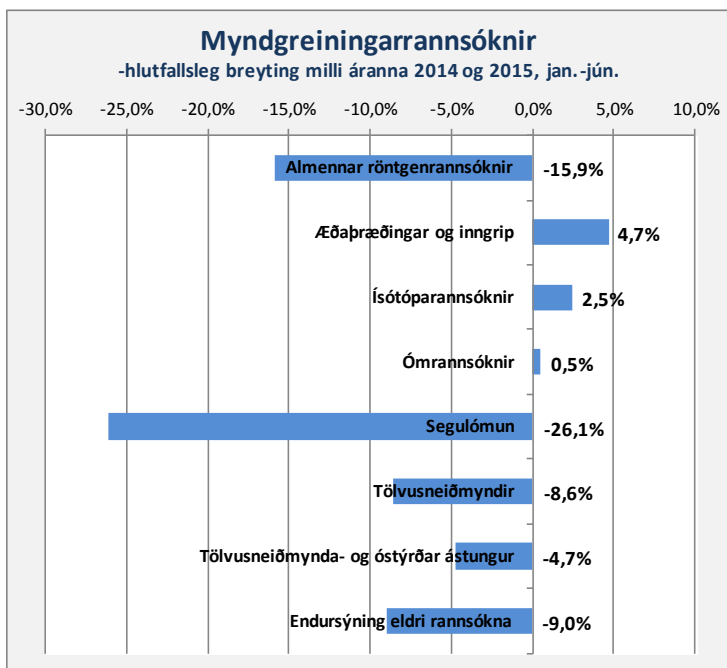


Komur á göngudeildir ¹⁾

(Gögn úr klínísku vöruhúsi)

	Júní 2015		Janúar - júní		Breyting milli ára
	Komur	Meðalfjöldi /virkan dag	2015	2014	
Erfða- og sameindalækisfræði	15	1	369	334	10,5%
Rannsóknarsvið samtals	15	1	369	334	10,5%

1) Hér eru einungis taldar göngudeildarkomur, ekki þjónusta við innliggjandi sjúklinga eða sjúklinga á dagdeildum. Símtöl undanskilin.



Rannsóknir ¹⁾

	Fjöldi rannsókna		Breyting milli ára
	2015	2014	
Blóðmeinafræði	Samtals 150.832	162.052	-6,9%
Erfða- og sameindalækisfræði			
DNA-rannsóknir	681	797	-14,6%
Erfðarádögjöf	455	597	-23,8%
Litningarannsóknir	309	403	-23,3%
Lífefnaerfðarfræði	70	75	-6,7%
Nýburaskimun	2.062	2.105	-2,0%
Fósturskimun	1.615	1.746	-7,5%
Samtals	5.192	5.723	-9,3%
Klínísk lífefnafræði	Samtals 529.005	607.825	-13,0%
Meinafræði			
Fjöldi vefjasýna	6.579	6.278	4,8%
Almennar vefjasneiðar	25.636	28.644	-10,5%
Ýmsar sértíðar (IP/IF/HK ofl.)	12.837	8.445	52,0%
Flæðigreiningar	1	3	-
Frumulíf fræði rannsóknir	-	-	-
Faðernisgreiningar	-	-	-
Sjúkrahússkrufningar	31	20	25,0%
Réttarkrufningar	76	87	-12,6%
Samtals	45.160	43.477	3,9%
Myndgreining			
Almennar röntgenrannsóknir	28.980	34.447	-15,9%
Æðþræðingar og inngrip	535	511	4,7%
Ísótóparannsóknir	702	685	2,5%
Ómrannsóknir	4.249	4.228	0,5%
Segulómun	3.380	4.574	-26,1%
Tölvusneiðmyndir	13.297	14.545	-8,6%
Tölvusneiðmynda- og óstýrðar ástungur	425	446	-4,7%
Endursýning eldri rannsókna	1.105	1.214	-9,0%
Samtals	52.673	60.650	-13,2%
Ónæmisfræði ²⁾			
Sjálfsónæmisjúkdómar - Skimun	-	4.612	-
Sjálfsónæmisjúkdómar - Sértaekir	-	4.484	-
Magnakerfismælingar	-	2.007	-
Vessabundið ónæmissvar	-	5.739	-
Frumubundið ónæmissvar	-	397	-
Ófnæmispróf - Skimun	-	1.927	-
Ófnæmispróf - Sértaeki	-	4.712	-
Annað	-	239	-
Samtals	21.716	24.117	-10,0%
Sýklafræði			
Þvagræktanir	11.719	12.991	-9,8%
Blóðræktanir	4.887	4.208	16,1%
Aðrar ræktanir	14.172	14.558	-2,7%
Fjöldi næmisprófa	7.852	8.575	-8,4%
Klamydiu og lekanda PCR	15.404	16.820	-8,4%
Blóðvatnspróf	159	5.369	-97,0%
Sérrannsóknir	2.076	1.876	10,7%
Samtals	56.269	64.397	-12,6%
Veirufræði			
Alm.blóðvatnspróf	5.472	5.603	-2,3%
Ræktanir	1.420	3.089	-54,0%
Kjarnasýrumögnun (PCR)	14.836	11.770	26,0%
Áhætturannsóknir	11.284	14.118	-20,1%
Aðrar rannsóknir	3.214	-	-
Samtals	36.226	34.580	4,8%
Alls	897.073	1.002.821	-10,5%

1) Þetta eru allar rannsóknir framkvæmdar á LSH, fyrir sjúklinga LSH og aðra landsmenn auk utanaðkomandi sjúklinga. 2) Vegna verkfalla var ekki hægt að fá sundurlíðun á einstökum rannsóknum í ónæmisfræði.

DRG yfirlit

Algengustu DRG flokkar ¹⁾ á legudeildum LSH janúar-júní 2015

(Gögn úr klínísku vörðhúsi)

Nr.	DRG heiti	Fjöldi lega	Meðal-aldur	Meðalfjöldi legudaga	Verð skv. verðskrá
Vefrænir flokkar					
373	Fæðing um leggöng án aukakvilla	851	29	1,6	307.662
372	Fæðing um leggöng með aukakvillum	517	30	2,5	516.516
373O	Fæðing um leggöng, stutt meðferð	295	31	1,0	139.943
127	Hjartabilun og lost	232	82	13,0	776.498
183	Vélinðisbólga, raskanir í maga og görnum og ýmsar meltingarraskanir án aukakvilla, 18 ára og eldri	220	57	5,8	419.387
370	Keisaraskurður með aukakvillum	185	32	4,4	923.695
167	Botnlangaskurður án margslunginnar megingreiningar eða aukakvilla	174	30	2,1	539.338
371	Keisaraskurður án aukakvilla	169	32	2,7	675.566
466	Framhaldsmeðferð án sögu um illkynja sjúkdóm sem fylgigreiningu	162	43	1,4	449.021
012	Hrörnunarraskanir í taugakerfi	157	79	37,4	1.125.737
467	Aðrir þættir sem áhrif hafa á heilbrigðisástand	155	40	9,0	380.288
209E	Meiri háttar liðskiptaáðgerð á mjöðm, fyrsta aðgerð, án aukakvilla	146	70	5,9	1.062.665
088	Langvinnur teppulungnasjúkdómur	144	74	9,5	757.303
089	Einföld lungna- og brjóstthimubólga með aukakvillum, 18 ára og eldri	140	73	10,7	840.808
219	Aðgerðir á neðri útlím og á upphandlegg, nema mjöðm, fótur, lærleggur, án aukakvilla, 18 ára og eldri	139	54	3,1	702.812
211N	Aðgerðir á mjöðm og lærlegg, nema meiri háttar aðgerðir á liðum, án aukakvilla, 18 ára og eldri	127	76	8,6	1.276.295
494	Gallblöðrunám um kviðarholtspeglun, án aukakvilla	127	51	2,3	639.474
090	Einföld lungna- og brjóstthimubólga án aukakvilla, 18 ára og eldri	121	67	5,6	592.768
143	Verkur fyrir brjosti	120	67	13,4	857.527
209G	Meiri háttar liðskiptaáðgerð á hné/ökla, fyrsta aðgerð	112	66	3,0	1.010.651
Geðrænir flokkar og fíknimeðferð					
436B	Áfengis- og/eða vímuefnamisnotkun, án aukakvilla	180	38	6,6	619.040
432M	Endurhæfing innliggjandi sjúklinga á geðsviði (30-90 d)	118	38	45,0	4.785.664
426C	Aðrar raskanir á hugarástandi, yngri en 60 ára	112	36	7,5	794.544
426A	Geðhvörf, yngri en 60 ára	95	37	9,9	1.009.147
427A	Kviðaraskanir	90	34	7,1	829.220
436C	Geðrof vegna misnotkunar áfengis og/eða vímuefna	64	32	6,5	756.683
428N	Persónuleikaraskanir	62	34	4,3	507.758
436A	Áfengis- og/eða vímuefnamisnotkun, með aukakvillum	58	39	8,1	794.721
432N	Langtímahjúkrun á geðsviði (> 90)	48	37	189,1	12.704.391
430D	Langvarandi geðrof án geðlofaeinkenna	46	42	10,9	953.064

¹⁾ DRG flokkunarkerfið er staðlað framleiðslumælikerfi, sem byggist á flokkun sjúklinga, eftir sjúkdómsgreiningum og veittri meðferð. Kerfið er notað víða um heim sem upplýsinga- og/eða fjármögnunarkerfi í sjúkráhusþjónustu. Flokkar kerfisins eru alls 860, en fyrir utan 574 hefðbundna DRG flokka eru 286 flokkar fyrir stuttar legur á sjúkraðeild og komur á dag- og göngudeildir. Kallast þeir flokkar DRG-O, en O stendur fyrir „outpatient“. Flokkarnir eru klínískt og kostnaðarlega einsleitir greiðsluflokkar.

Algengustu DRG-O ¹⁾ flokkar á dag-, göngu- og bráðadeildum LSH janúar-júní 2015

(Gögn úr klínísku vörðhúsi)

Nr.	DRG-O heiti	Fjöldi lega	Meðal-aldur	Meðallengd komu klst.	Verð skv. verðskrá
9190	Geðsjúkdómur sem megingreining, án verulegra aðgerða, stutt meðferð	22.284	35	2,4	21.053
9230	Þættir sem hafa áhrif á heilbrigðisástand og önnur tengsl við heilbrigðisþjónustu, stutt meðferð	16.675	45	1,8	27.157
9080	Sjúkdómar og raskanir í vöðva- og beinakerfi, stutt meðferð	13.269	45	2,7	27.865
9090	Sjúkdómar eða raskanir á húð eða húðvef, án fylgikvilla, stutt meðferð	8.509	40	1,9	22.823
9030	Sjúkdómar eða raskanir í eyra, nefi, munni og hálsi, stutt meðferð	8.284	46	1,8	25.919
9140	Þungun, fæðing og sængurlega, án verulegra aðgerða, stutt meðferð	8.214	30	1,0	14.330
9060	Sjúkdómar og raskanir í meltingarfærum, stutt meðferð	7.922	42	4,0	43.876
9010	Sjúkdómar í taugakerfi, án viðtækra aðgerða, stutt meðferð	7.555	44	3,4	33.880
9050	Sjúkdómar eða raskanir í blóðrásakerfi, án viðtækra aðgerða, stutt meðferð	7.347	62	3,8	46.972
9040	Sjúkdómar eða raskanir í öndunarfærakerfi, stutt meðferð	5.782	55	3,9	37.595
9980	Hópmeðferð	5.011	67	0,5	12.738
3170	Innlögn vegna blóðskilunar með gervinýra, stutt meðferð	4.044	65	4,7	50.864
9110	Sjúkdómar eða raskanir á nýrum og þvagvegi, stutt meðferð	3.858	54	3,5	45.645
9100	Innkirtla-, næringar- og efnaskiptaraskanir, stutt meðferð	3.511	45	1,7	29.457
808Y	Bæklunarumbúðir, stutt meðferð	3.311	31	2,3	25.388
9300	Vandi í brjóstskirtlum, án viðtækra aðgerða, stutt meðferð	3.257	59	1,3	29.192
9120	Sjúkdómar og raskanir í getnaðarfærum karla, stutt meðferð	3.209	61	1,1	24.238
9020	Sjúkdómur eða raskanir í auga, án viðtækra aðgerða, stutt meðferð	3.162	52	1,5	19.992
802T	Lyfjagjöf í auga, stutt meðferð	2.206	76	0,8	13.004
9150	Nýburi og fyrirburi m. sjúkdóma sem eiga upptök sín á burðarmálmstíma, stutt meðferð	1.997	0	1,0	18.753

¹⁾ DRG flokkunarkerfið er staðlað framleiðslumælikerfi, sem byggist á flokkun sjúklinga, eftir sjúkdómsgreiningum og veittri meðferð. Kerfið er notað víða um heim sem upplýsinga- og/eða fjármögnunarkerfi í sjúkráhusþjónustu. Flokkar kerfisins eru alls 860, en fyrir utan 574 hefðbundna DRG flokka eru 286 flokkar fyrir stuttar legur á sjúkraðeild og komur á dag- og göngudeildir. Kallast þeir flokkar DRG-O, en O stendur fyrir „outpatient“. Flokkarnir eru klínískt og kostnaðarlega einsleitir greiðsluflokkar.

Biðlistar

Fjöldi á biðlistum (legur) ¹⁾

	Þeir sem hafa beðið lengur en 3 mán.					Hlutfall sjúklinga sem beðið hafa > 3 mán.		Heildarfjöldi á bið- og vinnulistum								
	2015	2014	Breyting milli ára	Kynjaskipting júlí		2015	2014	2015	2014	Mism. milli ára	Breyting milli ára	Kynjaskipting		2015		
	15. júlí	15. júlí		Karlar	Konur	15. júlí	15. júlí	15. júl	15. júl			Karlar	Konur	15. apr	15. jan	16. okt
Hjartalækningar	504	401	26%	277	227	69%	63%	733	641	92	14%	430	303	604	660	622
Öldrunarlækningar	29	2	1350%	9	20	28%	3%	102	65	37	57%	41	61	109	121	106
Almennar skurðlækningar	303	140	116%	125	178	58%	42%	525	336	189	56%	204	321	434	550	457
Augnlækningar	1.434	1.065	35%	570	864	76%	73%	1.894	1.461	433	30%	770	1.124	1.686	1.526	1.457
Brjóstholsskurðlækningar	127	80	59%	102	25	76%	68%	168	118	50	42%	130	38	165	160	118
Bæklunarlækningar	848	617	37%	348	500	82%	72%	1.030	853	177	21%	448	582	948	961	883
Háls-, nef- og eyrnalækningar	128	107	20%	76	52	54%	56%	238	190	48	25%	129	109	225	248	213
Heila- og taugaskurðlækningar	49	14	250%	31	18	57%	29%	86	49	37	76%	50	36	84	87	51
Lýtalækningar	123	77	60%	31	92	73%	63%	169	123	46	37%	39	130	159	179	141
Þvagfæraskurðlækningar	116	44	164%	93	23	53%	30%	218	146	72	49%	165	53	213	225	169
Æðaskurðlækningar	4	3	33%	5	0	22%	30%	18	10	8	80%	43	19	19	21	22
Kvenskurðlækningar	371	389	-5%	0	371	68%	70%	542	553	-11	-2%	1	541	506	570	596
Alls	4.036	2.939	37%	1.667	2.370	71%	65%	5.723	4.545	1.178	26%	2.450	3.317	5.152	5.308	4.835

1) Frá júní 2014 er hætt að birta biðlistatölur fyrir innlagin á geðdeildir þ.e. þar hefur tekist að anna nær öllum innan 3 mánaða tímarammans.

	Á biðlista	Í meðferð	Nýjar beiðnir í vinnslu
Göngudeild BUGL (staðan 1.9.2015)	176	938	136

Svefnrannsóknir, biðlistar

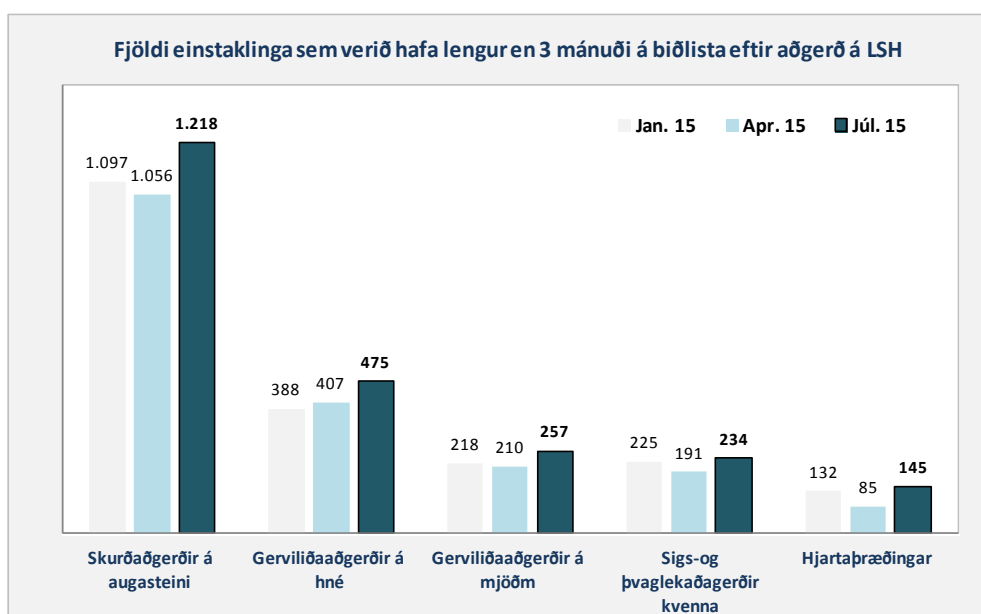
	31. júlí 2015
Alls á biðlista, þar af bið eftir	679
svefnmælingu	342
svefnöndunartæki	287
næturælingu/dagsyfjumælingu	50
Hlutfall sem hefur beðið lengur en 3 mánuði	33%

Fjöldi á bið- og vinnulistum

að meðtöldum þeim sjúklingum sem eiga bókaðan tíma í aðgerð eftir 31. júlí 2015

	Á biðlista í yfir 3 mánuði					Heildar bið- og vinnulisti			Meðalfjöldi aðgerða á mán. jan. - jún.		Raunmeðalbíótími ¹⁾
	2015			2015		2015			2015	2014	Jan. - jún. 2015
	Júlí 15	Karlar	Konur	Apr. 15	Jan. 15	Júlí	Apr.	Jan.			
Skurðaðgerðir á augasteini	1.218	468	750	1.056	1.097	1.583	1.373	1.300	83	73	9,4
Gerviliðaaðgerðir á hné	475	187	288	407	388	533	486	510	18	26	11,7
Gerviliðaaðgerðir á mjöðm	257	114	143	210	218	307	272	279	30	30	7,5
Sigs- og þvaglekaaðgerðir kvenna	234	-	234	191	225	275	254	262	15	20	11,6
Hjartapræðingar	145	92	53	85	132	250	196	266	134	144	-

¹⁾ Raunmeðalbíótími þeirra sem fóru í aðgerð á tímabilinu, í mánuðum. Frá og með jan.-júní 2015 eru bráðaaðgerðir undanskildar í útreikningi á biðtíma.



Bið sjúklinga eftir úrræðum

Fjöldi sjúklinga á LSH sem biða eftir vistunar- eða búsetuúrræði utan LSH

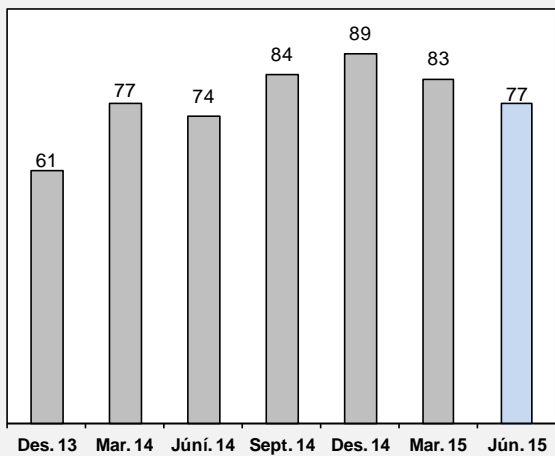
	30. júní 2015			Kynjaskipting, allir		Fjöldi af stór-Reykjavíkursvæðinu	Áætlaðir legudagar/ár ¹⁾
	Fjöldi alls	Bið í 3 - 6 mán.	Bið lengur en 6 mán.	Karlar	Konur		
Lyflækningasvið, bráðadeildir	8	0	0	6	2	8	2.920
Flæðisvið, öldrunardeildir	6	1	0	4	2	6	2.190
Flæðisvið, endurhæfingardeild	5	1	2	3	2	5	1.825
Skurðlækningasvið	4	1	0	2	2	4	1.460
Víflsstaðir, hjúkrunardeild	41	15	4	14	27	41	14.965
Samtals	64	18	6	29	35	64	23.360
Geðsvið - < 67 ára og með gilt vistunarmat	0	0	0	0	0	0	0
Geðsvið - bið e. búsetuúrræði	13	3	8	10	3	10	4.745
Samtals	13	3	8	10	3	10	4.745
Alls	77	21	14	39	38	74	28.105

¹⁾ Áætlaður fjöldi legudaga á ársgrunni m.v. núverandi fjölda sjúklinga á bið eftir varanlegri vistun.

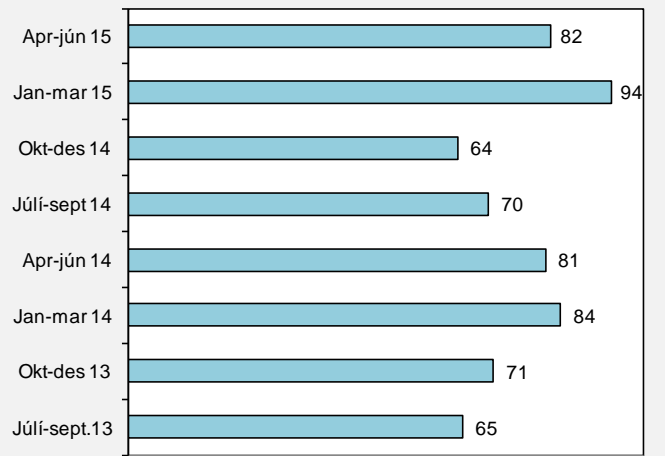
Fjöldi sjúklinga á LSH sem biða eftir plássí á Landakoti

	30. jún 2015		
	Fjöldi alls	Bið í 6 vikur - 6 mán.	Bið lengur en 6 mán.
Geðsvið	0	0	0
Lyflækningasvið	14	0	0
Skurðlækningasvið	6	0	0
Alls	20	0	0

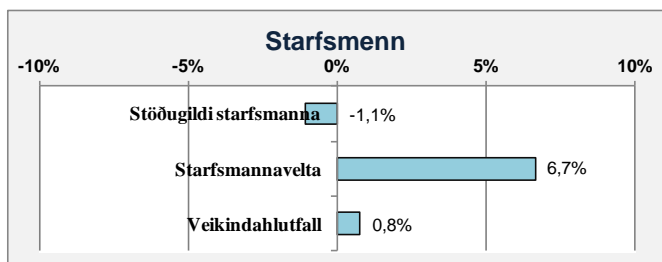
Fjöldi sjúklinga sem biður á LSH eftir vistunarúrræði utan spítalans



Fjöldi sjúklinga sem fékk plássí á hjúkrunarheimili og útskrifaðist af LSH



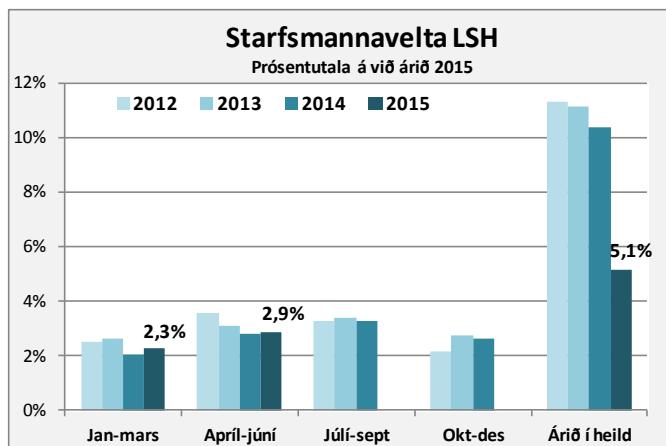
Mannauður og laun



Starfsmenn

	2015	2014	Breyting milli ára	Hlutfallsleg breyting
Stöðugildi starfsmanna ¹⁾	3.671	3.711	-40	-1,1%
Starfsmannavelta	5,1%	4,8%	0,3%	6,7%
Veikindahlutfall	6,6%	6,5%	0,1%	0,8%

¹⁾ Meðalfjöldi greiddra stöðugilda starfsmanna án barnburðarleyfa, foreldraorlofs og launalausra leyfa.
²⁾ Öll veikindi starfsmanna, með eða án launa. Kauplaus veikindi voru 0,4% árið 2014 og 0,3% árið 2015.



Fjarvistir

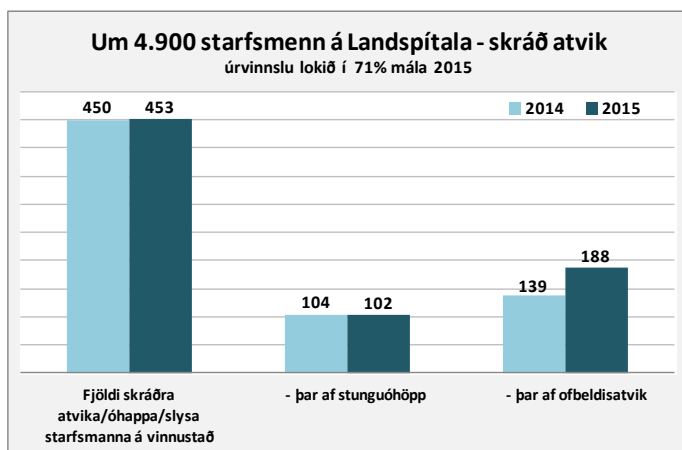
	Fjöldi stöðugilda	Hlutfall fjarvista af greiddum stöðugildum jan.-júní		
		2015	2014	Mism. milli ára
Veikindi starfsmanna	229,8	6,3%	6,2%	0,1%
Veikindi barna	21,6	0,6%	0,5%	0,1%
Kauplaus veikindi	12,7	0,3%	0,4%	0,0%
Fæðingarorlof	61,2	1,7%	1,7%	0,0%
Námsferðir og námsleyfi	32,1	0,9%	0,9%	0,0%

Stöðugildi og laun starfsmanna

	Greidd stöðugildi ¹⁾			Heildarlaun ²⁾			Föst laun ²⁾		Önnur laun	
	2015	2014	Mism. milli ára	2015	2014	Mism. milli ára	2015	2014	2015	2014
Aðgerðasvið	389,1	401,2	-12,1	2.120,6	1.993,9	126,7	1.355,1	1.303,1	765,5	690,7
Fjármálasvið	87,3	89,2	-1,9	359,1	356,8	2,3	347,3	342,7	11,7	14,1
Flæðisvið	601,4	570,7	30,7	2.900,4	2.617,8	282,7	1.867,7	1.694,5	1.032,7	923,3
Geðsvið	426,9	434,7	-7,8	1.903,8	1.823,8	80,0	1.393,4	1.341,4	510,4	482,4
Kvenna- og barnasvið	425,9	440,1	-14,2	2.362,0	2.245,9	116,1	1.572,0	1.526,3	790,0	719,6
Lýflækningasvið	660,9	653,9	7,0	3.606,5	3.301,4	305,1	2.311,0	2.105,6	1.295,5	1.195,8
Rannsóknarsvið	303,3	342,9	-39,6	1.673,7	1.628,8	44,9	1.134,7	1.122,8	539,0	506,0
Rekstrarsvið	287,2	274,4	12,8	933,7	892,5	41,2	678,7	639,7	255,0	252,9
Skrifstofa forstjóra	27,2	27,3	0,0	174,5	178,9	-4,4	166,4	169,6	8,1	9,4
Skurðlækningasvið	420,7	432,9	-12,2	2.263,4	2.110,2	153,2	1.452,8	1.381,2	810,6	729,1
Útan sviða	0,0	0,5	-0,5	0,1	6,4	-6,2	0,1	1,3	0,0	5,1
Vísinda- og þróunarsvið	40,8	43,4	-2,6	231,3	233,9	-2,6	223,5	224,5	7,8	9,4
Samtals	3.670,8	3.711,2	-40,4	18.529,1	17.390,2	1.138,9	12.502,7	11.852,6	6.026,4	5.537,6

¹⁾ Stöðugildi starfsmanna án barnburðarleyfa, foreldraorlofs og launalausra leyfa.

²⁾ Hér eru launagjöld án launatengdra gjalda af fata-, fæðis-, aksturspeningum og símakostnaði. Launagjöld samkvæmt rekstraruppgjöri eru hærrí sem því nemur.



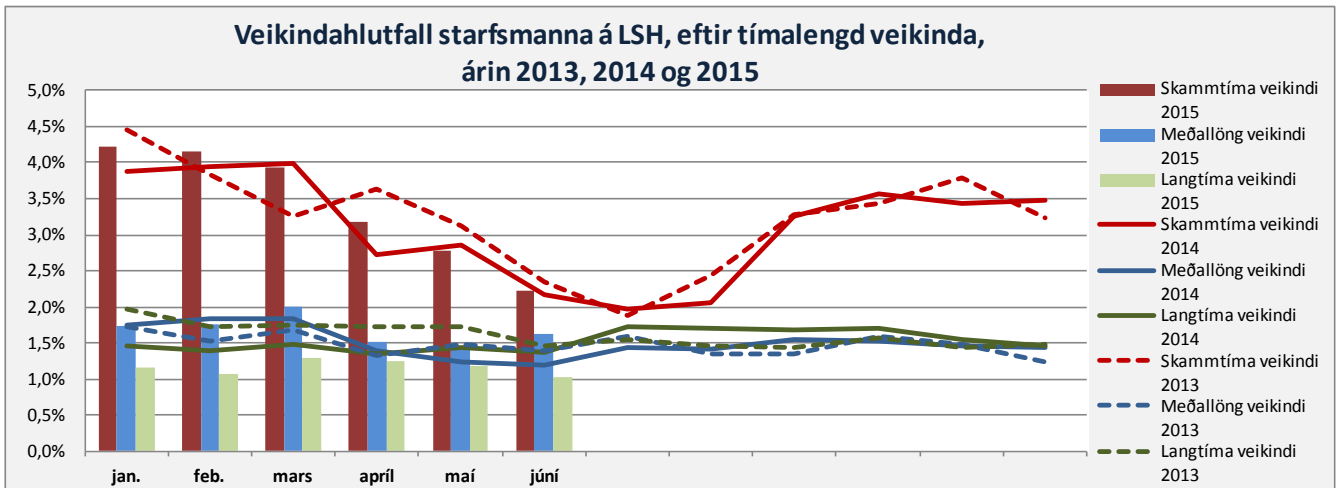
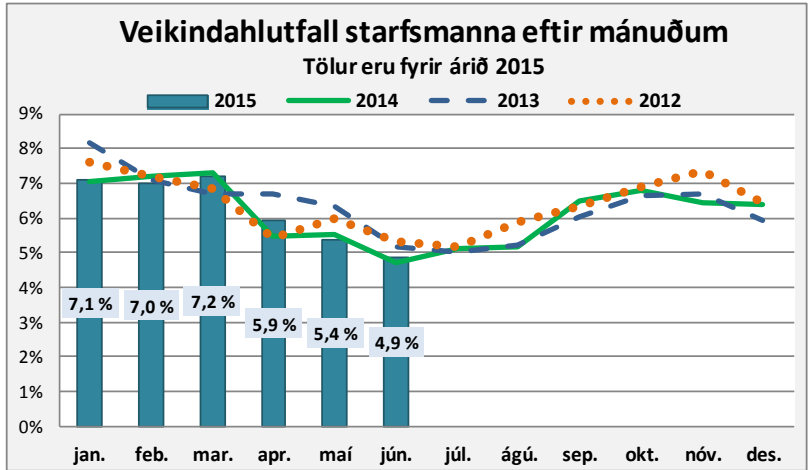
Atvik starfsmanna

	jan.-júní 2015	jan.-júní 2014
Fjöldi skráðra atvika/óhappa/slysa starfsmanna á vinnustað	489	494
- þar af stunguóhöpp	103	107
- þar af ofbeldisatvik	190	147
Hlutfall mála sem lokið er	69%	93%

Fjarvera vegna veikinda, eftir sviðum ¹⁾

	Hlutfall veikinda af greiddum stöðugildum jan.-júní		
	2015	2014	Mism. milli ára
Skrifstofa forstjóra	1,2 %	3,9 %	-2,7 %
Fjármálasvið	3,0 %	2,8 %	0,2 %
Rekstrarsvið	6,2 %	6,4 %	-0,3 %
Vísinda- og þróunarsvið	4,9 %	5,3 %	-0,4 %
Flæðisvið	7,3 %	6,8 %	0,5 %
Lyflækningasvið	5,4 %	5,9 %	-0,6 %
Skurðlækningasvið	5,9 %	6,4 %	-0,4 %
Kvenna- og barnasvið	6,4 %	5,7 %	0,7 %
Geðsvið	7,7 %	6,8 %	0,8 %
Aðgerðasvið	7,3 %	6,6 %	0,6 %
Rannsóknarsvið	4,8 %	5,4 %	-0,6 %
LSH í heild	6,3 %	6,2 %	0,1 %
Kauplaus veikindi, allur spítalinn	0,3 %	0,4 %	0,0 %
Alls með kauplausum veikindum:	6,6 %	6,5%	0,1%

¹⁾ Fjarvera vegna veikinda, veikinda vegna vinnuslyss og veikinda skv. samningi um hlutaveikindi.



Mannauðsdeild

	2015	2014
Heilsuvernd starfsmanna		
Komur til starfsmannahjúkrunarfræðings	977	879
Fjöldi lífrabólgu B sprauta	696	-
Fjöldi deilda/eininga sem fengu vinnuþverfismat og ráðgjöf	17	-
Atvik starfsmanna		
Fjöldi skráðra atvika/óhappa/slysa starfsmanna á vinnustað	453	450
- þar af stunguóhöpp	102	104
- þar af ofbeldisatvik	188	139
Hlutfall mála sem lokið er í atvikaskráningakerfi starfsmanna	71%	59%
Fjöldi deilda/eininga sem fengu vinnuþverfismat og ráðgjöf	17	26
Starfsþróun og fræðsla		
Almenn nýliðabjálfun:		
Velkomin til starfa, staðbundið nám	149	163
Grunnendurlifgun	113	101
Vefnám	31	36
Fræðsla fyrir stjórnendur, námskeið og fundir:		
Fundir með forstjóra, fjöldi þátttakenda	156	167
Stjórnendabjálfun grunnur I og 2, fjöldi þátttakenda	20	-
Leiðtögalínur, fjöldi þátttakenda	174	-

Rekstrargjöld

Áritað rekstraruppgjör fyrir fyrstu 6 mánuði ársins fyrir spítalann í heild fylgir með í viðhengi.

Rekstrargjöld sviða - bráðabirgðayfirlit

	Samtals rekstrargjöld				Sértekjur ¹⁾		Laun		Rekstrarkostnaður ¹⁾	
	2015	Áætlun	Mismunur	Frávik %	2015	Áætlun	2015	Áætlun	2015	Áætlun
Skrifstofa forstjóra	243,8	242,9	(0,9)	-0,4%	2,7	0,3	177,2	177,2	69,3	66,0
Fjármálasvið	430,5	436,3	5,8	1,3%	2,8	2,3	359,9	363,8	73,3	74,8
Rekstrarsvið	2.150,4	2.127,1	(23,4)	-1,1%	344,8	327,3	960,3	939,1	1.534,9	1.515,2
Vísinda- og þróunarsvið	304,9	307,2	2,3	0,7%	20,2	20,0	231,7	241,0	93,4	86,2
Flæðisvið	3.076,7	2.903,6	(173,1)	-6,0%	1.964,2	1.870,7	2.984,0	2.854,3	2.056,9	1.920,0
Lyflækningasvið	4.351,9	4.391,6	39,7	0,9%	354,1	313,1	3.713,4	3.654,3	992,7	1.050,4
Skurðlækningasvið	2.476,9	2.508,2	31,3	1,2%	148,8	147,8	2.325,4	2.356,3	300,3	299,8
Kvenna- og barnasvið	2.815,8	2.828,1	12,3	0,4%	91,7	77,0	2.424,0	2.430,6	483,5	474,6
Geðsvið	1.997,7	1.999,3	1,6	0,1%	62,2	65,3	1.940,9	1.947,0	119,0	117,6
Aðgerðasvið	3.177,0	3.243,0	65,9	2,0%	204,3	209,7	2.184,9	2.123,6	1.196,4	1.329,0
Rannsóknarsvið	1.773,4	1.827,0	53,7	2,9%	589,1	692,4	1.720,0	1.821,3	642,5	698,2
Utan sviða, óreglulegir liðir	(637,2)	(702,3)	(65,1)	9,3%	603,8	588,4	(275,2)	(278,8)	241,8	164,9
Innri viðskipti á LSH	(0,0)	0,0	0,0	-	(1.495,7)	(1.495,7)	0,0	0,0	(1.495,7)	(1.495,7)
Samtals	22.161,9	22.112,1	(49,8)	-0,2%	2.892,9	2.818,6	18.746,7	18.629,7	6.308,1	6.301,0

¹⁾ Rekstrarkostnaður og sértekjur er áætlað í samráði við fjármálaráðgjafa sviðanna. Tölur innan sviga sýna rekstrarhalla.

Fjárhæðir í millj. króna

Fimm ára tölfræðilegt yfirlit / Five years key statistics / Statistisk oversigt

Fimm ára tölfræðilegt yfirlit ¹⁾

Five years statistical overview ¹⁾

Fem års statistisk oversigt ¹⁾

	2014	2013	2012	2011	2010		
Þróun mannfjölda á höfuðborgarsvæðinu ²⁾						Population development in the capital area ²⁾	Udvikling af befolkningen i hovedstadsområdet ²⁾
Ibúafjöldi	208.752	205.675	203.594	202.341	200.907	Number of inhabitants	Befolkning
Fjölgun íbúa	1,50%	1,02%	0,62%	0,71%	-0,17%	Annual increase	Årlig vækst
Fjöldi einstaklinga 70 ára og eldri	18.021	17.556	17.082	16.770	16.638	Number of inhabitants age 70 years and older	Antal beboere 70 år og ældre
Hlutfall einstaklinga 70 ára og eldri	8,63%	8,54%	8,39%	8,29%	8,28%	Proportion of inhabitants age 70 years and older	Procent beboere 70 år og ældre
Fjöldi einstaklinga 80 ára og eldri	7.425	7.320	7.148	6.936	6.730	Number of inhabitants age 80 years and older	Antal beboere 80 år og ældre
Hlutfall einstaklinga 80 ára og eldri	3,56%	3,56%	3,51%	3,43%	3,35%	Proportion of inhabitants age 80 years and older	Procent beboere 80 år og ældre
Lykiltölur LSH ³⁾						Key operational statistics ³⁾	Nøgletal for hospitalet ³⁾
Rekstrarkostnaður alls uppreiðn. á verðlag ársins 2014 ⁴⁾	46.886.493	45.642.952	43.689.536	43.602.789	43.659.441	Total operational costs (ISK) ⁴⁾	Samlede udgifter (ISK) ⁴⁾
Launakostnaður	74%	74%	74%	75%	74%	Salaries	Udgifter til personale
Lyfjakostnaður ⁴⁾	1.671.833	1.600.702	1.470.062	1.467.377	1.545.346	Medication costs (ISK) ⁴⁾	Udgifter til medicin (ISK) ⁴⁾
Fjöldi einstaklinga sem leituðu til LSH	107.766	107.056	106.528	106.814	103.384	Number of individuals receiving hospital care	Antal personer som fik tjeneste fra hospitalet
Slysa- og bráðajónusta - fjöldi koma	98.344	97.633	98.922	96.403	91.454	Emergency units, visits	Skadestue, antal besøg
Fjöldi koma á gönguðeildir	227.333	236.833	235.403	238.203	236.339	Outpatient units, visits, thereof	Ambulante besøg, deraf
Fjöldi koma á dagdeildir ¹⁾	79.114	77.811	77.922	79.505	81.205	dayward units, visits ¹⁾	dagpatienter, antal besøg ¹⁾
Fjöldi legudaga ¹⁾	219.821	215.357	213.515	208.563	204.110	Patient days ¹⁾	Antal sengedage ¹⁾
Fjöldi lega/innlagna ¹⁾	26.270	26.753	27.317	27.534	27.728	Admissions ¹⁾	Antal indlæggelser ¹⁾
Meðallegutími (dagar)	8,2	8,6	7,8	7,6	7,4	Average length of stay, thereof	Gennemsnitlig liggetid, deraf
þar af legur < 6 mánuðir	7,5	7,3	7,2	7,0	6,7	stays < 6 months	liggetid < 6 måneder
Meðal DRG vigt legudeildasjúklinga ⁵⁾	1,12	1,14	1,12	1,13	1,24	DRG casemix index, inpatients ⁵⁾	Gennemsnitlig DRG-vægt af indlagte patienter ⁵⁾
Fjöldi DRG eininga ⁵⁾	45.152	46.199	46.045	46.473	49.238	Total DRG units ⁵⁾	Samlede DRG enheder ⁵⁾
Fjöldi rúma í árslok	674	650	649	659	677	Hospital beds	Antal senge
Skurðaðgerðir ¹⁾	12.954	13.688	14.070	14.383	13.717	Surgical procedures, thereof	Kirurgiske behandlinger, deraf
þar af dagdeildaraðgerðir	6.242	6.628	6.602	6.378	6.036	same day surgery	dagskirurgi
Fæðingar	3.165	3.229	3.265	3.241	3.420	Number of births	Antal fødsler
Rannsóknir á rannsóknarsviði	1.964.669	1.921.338	1.832.182	1.822.438	1.737.843	Diagnostic services, thereof	Diagnostiske undersøgelser, deraf
þar af myndgreiningar	116.099	116.600	123.901	124.140	119.126	Diagnostic imaging	antal radiologiske undersøgelser
Greidd stöðugildi/ársverk, meðtalt á mánuði	3.752	3.667	3.643	3.641	3.648	Staffing, full time equivalents	Antal ansatte/ársverk
Fjöldi starfsmanna í upphafi árs (m. Rjóðri) ⁶⁾	4.875	4.764	4.670	4.585	4.774	Number of employees	Antal ansatte personer ⁶⁾
Starfsmannavelta (%)	10,4%	11,1%	11,1%	10,8%	11,3%	Staff turnover	Personale omsætning

1) Í sumum tilfellum eru tölur ekki sambærilegar milli ára vegna mikilla breytinga á starfsemi LSH á tímabilinu.

Figures may be affected by considerable operational changes in the period. I nogle tilfælde kan tallene ikke sammenlignes pga. ændringer af hospitalets drift i perioden.

2) Gögn frá Hagstofu Íslands. Data from Statistics Iceland. Data fra Islands Statistikk.

3) Tölur úr ársskýrslum LSH. Data from hospital annual reports. Data fra hospitalets årsberetning.

4) Krónutölur í þúsundum, á verðlagi ársins 2014 (skv. vísitölum Hagstofu Íslands), án fjármagnsliða og vðhalds og stofnkostnaðar. Numbers in thousands (ISK), at fixed price level for the year 2014. Tal i tusind (ISK), ved fast pris for året 2014.

5) Staðlaðar vigtir 2014, ófrágengió uppreiðnað. Án nýbura, hæfingar og sjúkrahótels. Total DRG units based on 2014 DRG weights. Without newborns, rehabilitation and patient hotel. Samlede DRG enheder baseres på 2014 DRG vægt. Uden nyfødte, rehabilitering og patienthotel.

6) Talan fyrir árið 2013 hefur verið leiðrétt frá útgáfunni tölu 2014. The number for 2013 has been corrected from the number published in 2014. Tallet for 2013 er korrigeret fra tal udgivet i 2014

Gengi/Exchange rate

	2014	2013	2012	2011	2010	
Average exchange rate USD to ISK	116,75	122,23	125,05	116,07	122,04	Gennemsnitlig valutakurs USD til ISK
Average exchange rate EUR to ISK	154,86	162,38	160,73	161,42	161,89	Gennemsnitlig valutakurs EUR til ISK

Uppfært/Updated/Opdateret mai /May /maj 2015

Landspítali

Árshlutareikningur
janúar til júní 2015

Efnisyfirlit

	Bls.
Staðfesting árslutareiknings	3
Áritun endurskoðenda	4
Rekstrarreikningur	5
Efnahagsreikningur	6
Sjóðstreymi	7
Skýringar	8

Skýrsla framkvæmdastjórnar og staðfesting á árshlutareikningi

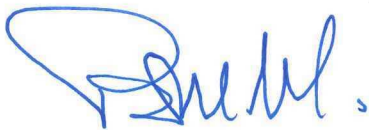
Landspítali (LSH) starfar skv. heilbrigðislögum, nr. 40/2007, lögum um réttindi sjúklinga, nr. 74/1997, lögum um heilbrigðisstarfsmenn nr. 34/2012, stjórnáslögum nr. 37/1993, upplýsingalögum nr. 140/2012, lögum um fjárreiður ríkisins, nr. 88/1997, og öðrum lögum, reglugerðum og stjórnvaldsfyrirmælum, sem snerta kunna spítalann í heild eða einstaka þætti í starfsemi hans.

Landspítali er þekkingarfyrirtæki og þjónustustofnun í þágu sjúklinga og alls almennings. Spítalinn hefur þriðjættu hlutverki að gegna, þ.e. þjónusta við sjúklinga, menntun í heilbrigðisvísindum og rannsóknir. Gildi spítalans eru Umhyggja, Fagmennska, Öryggi og Framþróun. Spítalinn leggur áherslu á velferð starfsmanna sinna. Á fyrrihluta árs 2015 voru unnin 3.671 ársverk að meðaltali á Landspítala.

Á tímabilinu janúar til júní 2015 var velta spítalans um 27.783 m. kr. Tekjur voru 12 m.kr. umfram gjöld tímabilsins. Verkföll á reikningstímabilinu höfðu talsverð áhrif á afkomu. Samkvæmt efnahagsreikningi nemur ójafnað eigið fé spítalans um 2.949 m. kr. í lok júní 2015. Varðandi breytingar á eigin fé á tímabilinu vísast til skýringa í árshlutareikningnum.

Forstjóri og framkvæmdastjóri fjármálasviðs staðfesta árshlutareikning Landspítala fyrir janúar til júní 2015 með undirritun sinni fyrir hönd framkvæmdastjórnar.

Reykjavík, 26. ágúst 2015.



Páll Matthíasson
forstjóri



María Heimisdóttir
framkvæmdastjóri

Könnunaráritun endurskoðenda

Til Landspítala og velferðarráðuneytis.

Við höfum kannað meðfylgjandi árshlutareikning Landspítala fyrir tímabilið 1. janúar til 30. júní 2015. Árshlutareikningurinn hefur að geyma skýrslu stjórnenda, rekstrarreikning, efnahagsreikning, yfirlit um sjóðstreymi, upplýsingar um mikilvægar reikningsskilaaðferðir og aðrar skýringar. Árshlutareikningurinn er lagður fram af stjórnendum spítalans og á ábyrgð þeirra í samræmi við lög um ársreikninga og fjárreiður ríkisins. Ábyrgð okkar felst í ályktun okkar um árshlutareikninginn sem byggir á könnuninni.

Umfang könnunar

Könnun árshlutareiknings felur í sér fyrirspurnir, einkum til starfsmanna sem eru ábyrgir fyrir fjármálum og reikningsskilum, ásamt greiningum og öðrum könnunaraðgerðum. Könnun felur ekki í sér jafn víðtækar aðgerðir og endurskoðun sem unnin er eftir viðurkenndum endurskoðunar venjum og er því ekki víst að við fáum vitneskju um öll mikilvæg atriði sem kæmu í ljós við endurskoðun. Þar af leiðandi látum við ekki í ljós álit um endurskoðun.

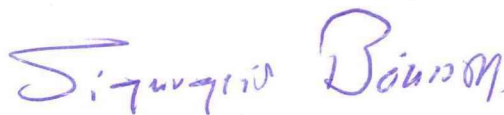
Ályktun

Við könnun okkar kom ekkert fram sem bendir til annars en að árshlutareikningurinn gefi glögga mynd af afkomu spítalans á tímabilinu, efnahag hans 30. júní 2015 og breytingu á handbæru fé á tímabilinu í samræmi við lög um ársreikninga og fjárreiður ríkisins.

Ríkisendurskoðun, 26. ágúst 2015.



Sveinn Arason,
ríkisendurskoðandi.



Sigurgeir Bóasson,
endurskoðandi.

Rekstrarreikningur jan til júní 2015

	Skýr.	Jan til júní 2015	Jan til júní 2014
Tekjur			
Þjónustutekjur	14	1.679.215	1.667.574
Styrkir til fjárfestinga í tækjabúnaði og öðrum stofnkostnaði	15	172.156	212.671
Aðrar tekjur	16	1.041.512	488.449
S-merkt lyf, sala til SÍ og blöndunargjöld	17	1.958.110	2.422.934
S-merkt lyf, endurkræfur kostnaður	17	(1.921.500)	(2.373.688)
Tekjur samtals		<u>2.929.493</u>	<u>2.417.939</u>
 Gjöld			
Laun og launatengd gjöld	18	18.746.659	17.432.533
Vörunotkun	19	3.881.301	3.826.981
Aðkeypt þjónusta og leigugjöld	20	1.771.037	1.660.078
Annar rekstrarkostnaður	21	654.372	620.478
		<u>25.053.368</u>	<u>23.540.071</u>
 Fjárfesting í tækjabúnaði	 22	 554.831	 626.521
Annar stofnkostnaður og endurbætur	23	248.010	113.780
Gjöld samtals	13	<u>25.856.209</u>	<u>24.280.372</u>
 Tekjuhalli án fjármagnsliða		 (22.926.716)	 (21.862.432)
 Fjármunatekjur og (fjármagnsgjöld)	 24	 <u>6.895</u>	 <u>12.497</u>
 Tekjuhalli fyrir ríkisframlag		 (22.919.821)	 (21.849.936)
 Ríkisframlag	10, 25, 31	 <u>22.931.653</u>	 <u>21.251.371</u>
 Tekjuafgangur	10	 <u>11.832</u>	 <u>(598.565)</u>

Efnahagsreikningur 30. júní 2015

Eignir	Skýr.	30.06.2015	31.12.2014
Áhættufjármunir			
Hlutabréf	26	2.500	2.500
Veltufjármunir			
Vörubirgðir	6, 27	708.891	748.320
Skammtímakröfur	7, 28, 29	1.805.955	1.416.573
Handbært fé	8	335.773	21.929
Veltufjármunir		<u>2.850.619</u>	<u>2.186.822</u>
Eignir samtals		<u><u>2.853.119</u></u>	<u><u>2.189.322</u></u>
Skuldir og eigið fé			
Eigið fé			
Höfuðstóll			
Höfuðstóll í ársbyrjun		(2.960.900)	(4.434.757)
Framlag á lokafjárlögum 2012		0	2.223.200
Tekjuafgangur tímabilsins		11.832	(749.343)
Ójafnað eigið fé	10	<u>(2.949.068)</u>	<u>(2.960.900)</u>
Annað eigið fé			
Framlag til eignamyndunar		183.112	183.112
Annað eigið fé		<u>183.112</u>	<u>183.112</u>
Eigið fé samtals		<u>(2.765.956)</u>	<u>(2.777.788)</u>
Skuldir			
Langtímaskuldir			
Fjármögnunarleigusamningur	11, 30	39.250	40.870
Næsta árs afborgun		(4.033)	(3.328)
		<u>35.217</u>	<u>37.542</u>
Skammtímaskuldir			
Ríkissjóður	31	3.312.337	769.491
Viðskiptaskuldir	32	2.267.488	4.156.750
Næsta árs afborgun fjármögnunarleigusamnings		4.033	3.328
Skammtímaskuldir		<u>5.583.858</u>	<u>4.929.569</u>
Skuldir samtals		<u>5.619.075</u>	<u>4.967.111</u>
Eigið fé og skuldir samtals		<u><u>2.853.119</u></u>	<u><u>2.189.323</u></u>
Eignir utan efnahagsreiknings	33		
Skuldbindingar utan efnahagsreiknings	34		

Yfirlit um sjóðstreymi jan til júní 2015

	Skýr.	Jan til júní 2015	Jan til júní 2014
Rekstrarhreyfingar			
Veltufé frá rekstri:			
Tekjuafgangur.....		11.832	(598.565)
Gjaldfærð fjárfesting samtals umfram ríkisframlag og styrki.....	22, 15	(16.690)	6.545
Veltufé til reksturs		<u>(4.858)</u>	<u>(592.020)</u>
 Breyting á rekstartengdum eignum og skuldum:			
Birgðir, lækkun.....		39.429	(4.019)
Skammtímakröfur, (hækkun).....		(389.382)	303.091
Viðskiptaskuldir, lækkun.....		<u>(1.889.262)</u>	<u>(1.181.327)</u>
		<u>(2.239.215)</u>	<u>(882.255)</u>
 Handbært fé til reksturs		<u>(2.244.073)</u>	<u>(1.474.275)</u>
 Fjárfestingarhreyfingar			
Tækjabúnaður, annar stofnkostnaður og endurbætur.....	22, 15	<u>(802.841)</u>	<u>(740.301)</u>
		<u>(802.841)</u>	<u>(740.301)</u>
 Fjármögnunarhreyfingar			
Afborgun fjármögnunarleigusamnings	11, 30	(1.620)	(1.008)
Framlag á loka fjárlögum 2012		0	2.223.200
Gjafir og styrkir til fjárfestingar í tækjum og öðrum stofnkostn.		172.156	212.671
Framlag til stofnkostnaðar og endurbóta á fjárlögum		647.375	521.085
Breyting á greiðslustöðu við ríkissjóð:	31		
Framlag ríkissjóðs.....		(22.931.653)	(23.474.571)
Greitt úr ríkissjóði.....		25.474.499	22.724.150
		<u>3.360.757</u>	<u>2.205.527</u>
 Hækkun (lækkun) á handbæru fé		313.843	(9.049)
 Handbært fé í ársbyrjun		<u>21.929</u>	<u>22.350</u>
 Handbært fé í lok tímabilsins		<u>335.773</u>	<u>13.301</u>

SKÝRINGAR

Reikningsskilaaðferðir

1. Grundvöllur reikningsskila:

Árshlutareikningur Landspítala fyrir janúar til júní 2015 er gerður í samræmi við lög um fjárreiður ríkisins, nr. 88/1997, lög um ársreikninga, nr. 3/2006, og reglugerð um framsetningu og innihald ársreikninga, nr. 696/1996.

Samkvæmt fjárreiðulögum skulu ríkisstofnanir í A-hluta ekki eignfæra varanlega rekstrarfjármuni, heldur gjaldfæra þá á kaupári. Stofnanir eiga almennt ekki að taka lán eða stofna til skuldbindinga til lengri tíma án sérstakra heimilda.

2. Bókhald og fjármál:

Bókhald Landspítala er fært hjá spítalanum í samræmdu bókhaldskerfi ríkisstofnana. Spítalinn annast sjálfur um allar fjárreiður, forsendur launa og starfsmannahald.

3. Skattar:

Landspítali greiðir ekki tekjuskatt.

4. Skráning tekna:

Sértekjur spítalans eru yfirleitt bókaðar í þeim mánuði sem þær falla til. Heildarframlag ríkisins er fært í samræmi við ákvæði fjárlaga og fjáraukalaga.

5. Skráning gjalda:

Gjöld spítalans eru samkvæmt meginreglu bókuð í þeim mánuði sem til þeirra er stofnað. Í lok reikningstímabils eru áfallin en ógreidd gjöld færð í rekstrarreikning og sem skuldir í efnahagsreikningi.

6. Vörubirgðir:

Vörubirgðir eru metnar á kostnaðarverði á grundvelli stöðu í birgðakerfum og birgðatalninga, að teknu tilliti til niðurfærslu til varúðar vegna eldri vara.

7. Skammtímakröfur:

Skammtímakröfur á skuldunauta eru færðar í efnahagsreikning á nafnverði að teknu tilliti til niðurfærslu vegna áætlaðs taps á útistandandi kröfum. Niðurfærslan er ekki endanleg afskrift heldur er myndaður mótreikningur til að mæta tapi sem kann að myndast ef kröfur reynast ekki innheimtanlegar.

8. Handbært fé:

Handbært fé samanstendur af reiðufé í sjóðum og bankainnstæðum.

9. Lífeyrisskuldbinding:

Lífeyrisskuldbinding vegna núverandi og fyrrverandi starfsmanna stofnunarinnar er áhvílandi. Í samræmi við reikningsskilavenju A-hluta ríkissjóðs er þessi skuldbinding þó ekki færð í ársreikninginn þar sem heildarskuldbinding ríkisstofnana er færð í einu lagi hjá ríkissjóði.

SKÝRINGAR

10. Eigið fé:

Ójafnað eigið fé spítalans nemur í lok tímabilsins um 2.949 m. kr. Gerð er grein fyrir breytingu eigin fjár janúar til júní 2015 í meðfylgjandi sundurliðun.

Ójafnað eigið fé 1. janúar 2015	(2.960.900)
Tekjuhalli fyrir ríkisframlag	(22.919.821)
Ríkisframlag tímabilsins	<u>22.931.653</u>
Tekjuafgangur tímabilsins	<u>11.832</u>
	<u>11.832</u>
Ójafnað eigið fé 30. júní 2015	(2.949.068)

11. Langtímaskuldir:

Langtímaskuld er færð á núvirði að fráðregnum greiddum afborgunum. Eftirstöðvar eru reiknaðar miðað við gildandi gengi eða vísitölu í júnílok, ef slíkur umreikningur á við.

12. Viðskiptaskuldir:

Viðskiptaskuldir eru færðar á nafnverði að viðbættum áföllnum vöxtum.

Sundurliðanir og skýringar

13. Starfsþáttgreining:

Samkvæmt stjórnskipulagi sjúkrahússins árið 2015 skiptist það í 11 aðskildar rekstrareiningar. Endurbætur, stofnkostnaður og tækjakaup og kostnaður vegna S-merktra lyfja er meðtalinn í kostnaði utan sviða. Kostnaður rekstrareininga á tímabilinu janúar til júní 2015 greinist á eftirfarandi hátt.

	Jan til júní 2015	Jan til júní 2014
Skrifstofa forstjóra.....	246.469	234.003
Fjármálasvið.....	433.215	426.948
Rekstrarsvið.....	2.495.244	2.411.956
Vísinda- og þróunarsvið.....	325.118	325.806
Flæðisvið.....	5.040.892	3.892.587
Lyflækningasvið.....	4.706.078	4.370.364
Skurðlækningasvið.....	2.625.691	2.409.398
Kvenna- og barnasvið.....	2.907.501	2.740.157
Geðsvið.....	2.059.926	1.942.755
Aðgerðasvið.....	3.381.320	3.279.680
Rannsóknarsvið.....	<u>2.362.467</u>	<u>2.386.455</u>
	26.583.920	24.420.110
Utan sviða.....	2.690.937	3.343.513
Innri viðskipti á LSH.....	<u>(1.495.739)</u>	<u>(1.109.562)</u>
Samtals	<u>27.779.118</u>	<u>26.654.060</u>

SKÝRINGAR

14. Þjónustutekjur:

Þjónustutekjur fela í sér tekjur spítalans af eiginlegri heilbrigðisþjónustu til einstaklinga, annarra sjúkrahúsa og heilsugæslustöðva, auk leigu á ýmsum hjálpartækjum vegna sjúkdóma. Tekjur af þessari þjónustu hækka frá janúar til júní 2015 um 0,7%.

	Jan til júní 2015	Jan til júní 2014
Rannsóknir.....	622.052	732.303
Komur á göngudeildir og bráðadeildir	399.446	384.138
Daggjöld og tekjur af ósjúkratryggðum sjúklingum.....	176.501	152.882
Sérfræðiþjónusta, önnur.....	362.866	238.033
Hjálpartæki og önnur seld þjónusta.....	118.349	160.218
Samtals	1.679.215	1.667.574

15. Styrkir til fjárfestinga í tækjabúnaði:

Styrkir og gjafir til kaupa á tækjabúnaði fyrir spítalann koma frá sjálfstæðum sjóðum, líknarsamtökum, félagasamtökum og einstaklingum. Oftast eru framlögin reidd fram hverju sinni vegna tiltekins búnaðar. Framlög til stofnkostnaðar á fjárlögum eru ekki tekjufærð hér. Sjá skýringu nr. 25.

16. Aðrar tekjur:

Aðrar tekjur spítalans samanstanda af ýmsum tekjulíðum, öðrum en tekjum af eiginlegri heilbrigðisþjónustu. Þessi líður hækkar um 553,1 m. kr. á milli tímabilanna. Stærsta ástæða hækkunarinnar er breytt fyrirkomulag S-merktra lyfja samkvæmt lyfseðlum frá 1. maí 2015.

Selt fæði.....	108.546	101.811
Rannsókn- og þróunarverkefni.....	30.511	33.523
Seld þjónusta.....	67.186	53.795
Þjónustusala til opinberra aðila.....	254.080	0
Framlög og gjafir, aðrar en framlög til fjárfestingar.....	28.790	59.960
Vörusala.....	406.203	115.796
Leigutekjur.....	52.935	47.193
Aðrar tekjur.....	93.262	76.371
Samtals	1.041.512	488.449

17. S-merkt lyf:

Sjúkratryggingar Íslands (SÍ) bera ábyrgð á kostnaði vegna S-merktra lyfja sjúklinga á dag- og göngudeildum. Landspítali annast innkaup lyfjanna en gerir endurkröfu með tekjureikningum á SÍ. Breyting á fyrirkomulagi átti sér stað 1. maí 2015.

S-merkt lyf, sala til SÍ án vsk og álags.....	1.908.864	2.371.858
S-merkt lyf, álagi jan til apríl og blöndunargjöld.....	49.246	51.076
S-merkt lyf, endurkræfur kostnaður.....	(1.921.500)	(2.373.688)
Samtals	36.611	49.246

SKÝRINGAR

18. Laun og launatengd gjöld:

Launagjöld Landspítala hækka um 7,5% frá fyrra ári.

	Jan til júní 2015	Jan til júní 2014
Dagvinnulaun.....	10.143.428	9.619.880
Yfirvinna.....	2.160.405	1.890.257
Álagsgreiðslur.....	2.685.260	2.223.431
Önnur laun.....	447.521	426.175
Launatengd gjöld.....	3.310.045	3.272.790
Samtals	18.746.659	17.432.533

Ársverk starfsmanna Landspítala voru 3.671 að meðaltali á tímabilinu janúar til júní 2015, en þau voru til samanburðar 3.711 fyrir sama tímabil 2014. Fjarvera starfsmanna í verkfalli kemur til lækkunar ársverka á árinu.

19. Vörunotkun:

Í meðfylgjandi sundurliðun er gerð grein fyrir hinum ýmsu liðum vörukaupa, að teknu tilliti til birgðabreytinga þar sem við á. Kostnaður vegna vörunotkunar hækkar um 1,4% á milli ára. Í skýringu nr. 27 má sjá vörubirgðir í 30. júní 2015.

Lækninga- og hjúkrunarvörur	1.559.673	1.751.153
Lyf	1.133.637	828.336
Rannsóknvörur.....	388.010	474.440
	<u>3.081.320</u>	<u>3.053.928</u>
Matvæli.....	377.179	331.330
Orkugjafar.....	177.726	178.892
Tímaritaáskrift, bækur og skrifstofuvörur.....	121.358	110.502
Byggingavörur.....	33.767	36.721
Lín, fatnaður og hreinlætisvörur.....	89.951	115.608
	<u>799.981</u>	<u>773.053</u>
Samtals	3.881.301	3.826.981

SKÝRINGAR

20. Aðkeypt þjónusta og leigugjöld:

Aðkeypt þjónusta og leigugjöld nema samtals 1.660 m. kr. á tímabilinu janúar til júní 2015. Þessi liður hækkar um 6,7% milli ára. Stærstu kostnaðarliðirnir eru ýmis konar aðkeypt sérfræðiþjónusta og verkkaup.

	Jan til júní 2015	Jan til júní 2014
Sérfræðiþjónusta.....	556.566	534.504
Verkkaup.....	459.240	465.340
Leigu- og afnotagjöld.....	183.197	212.549
Ferðir, fundir, risna o.fl.	204.169	166.533
Aðkeyptur akstur.....	239.412	168.333
Flutningaþjónusta.....	56.733	44.836
Annað.....	71.719	67.983
Samtals	1.771.037	1.660.078

21. Annar rekstrarkostnaður:

Annar rekstrarkostnaður samanstendur meðal annars af fasteignagjöldum og öðrum opinberum gjöldum, framlögum til rannsókna og kaupum á ýmsum minniháttar búnaði og tækjum. Kostnaðurinn hækkar um 5,5% milli ára.

Opinber gjöld og tryggingar.....	255.331	254.575
Framlag til rannsókna og gæðaverkefna.....	55.934	51.316
Minniháttar tæki, áhöld, varahlutir.....	317.056	287.815
Ýmis óreglulegur kostnaður.....	26.052	26.772
Samtals	654.372	620.478

22. Fjárfesting í tækjabúnaði:

Á tímabilinu voru kaup Landspítalans á tækjabúnaði í meginráttum eftirfarandi:

Hjartaþræðingartæki	0	138.662
Svæfingavélar með monitorum	67.961	89.750
Sjúkrarúm	0	50.784
Kviðsjárspeglunarbúnaður	0	36.111
Röntgentæki	25.345	31.188
Hjartamonitorar Hjartagátt	0	17.881
Tæknilegir innviðir og uppfærslur kerfa	0	2.674
Aðgerðaþjarkur	281.116	0
Monitorar, vöknun	34.731	0
Autoklavar, veirufræði	31.870	0
Annað	113.809	259.472
Samtals	554.831	626.521

SKÝRINGAR

23. Annar stofnkostnaður og endurbætur:

Stofnkostnaður spítalans felur hér í sér nýkaup á fasteignum, ásamt endurbótum á innréttingum, húseignum og lóðum.

	Jan til júní 2015	Jan til júní 2014
Geðgjörgæsla, endurinnrétting innanhúss.....	7.128	36.120
Hringbraut, endurbætur bráðalyfta.....	40.654	19.315
Kvennadeild, sameining deilda.....	0	17.763
Hringbraut, breyting vegna línuhraðals.....	0	6.352
Landakot, endurbætur utanhúss.....	12.939	6.265
Fossvogur, endurbætur utanhúss.....	3.802	5.610
Aðalbygging, endurbætur utanhúss.....	20.688	5.510
Fossvogur, frágangur stíga og hjólastæða.....	0	3.656
Endurnýjun í rafmagnssölum v/ brennisteinsmengunar í lofti....	0	3.572
Breyting á vinnustöðum til að auka skilvirkni.....	6.859	3.174
Barnadeild, móttaka.....	0	3.112
Fossvogur, bætt aðstaða.....	0	1.335
Gámaskrifstofur.....	26.905	1.054
Rúmaþjónusta.....	4.441	0
Kvennadeild, endurnýjun á móttöku.....	63.153	0
Kjarnarannsóknastofa, endurnýjun.....	19.914	0
Tunguháls, endurnýjun og viðgerð þaks.....	14.645	0
Vífilsstaðir, endurbætur utanhús.....	9.292	0
Nýr varaafvlél.....	6.654	0
Annað.....	10.935	943
Samtals	248.010	113.780

24. Fjármunatekjur og (fjármagnsgjöld):

Vaxtatekjur spítalans, sem einkum eru af kröfum á skuldunauta, eru færðar til tekna í rekstrarreikningi á því tímabili sem til þeirra er unnið. Kröfur, þ. á m. vaxtakröfur, eru færðar niður vegna þekktrar eða metinnar tapsáhættu, sbr. skýringu nr. 29. Allur fjármagnskostnaður er færður í rekstrarreikning á því tímabili sem hann fellur til.

Vaxtatekjur.....	8.622	9.884
Gengismunur.....	12.775	13.592
Vaxtagjöld.....	(14.502)	(10.980)
Samtals	6.895	12.496

SKÝRINGAR

25. Fjárheimildir og rekstur:

Á fjárlögum ársins 2015 voru Landspítala ætlaðar 45.770,1 m. kr. í ríkisframlag. Áætlaðar fjárheimildir tímabilsins eru tilgreindar á grundvelli áætlaðra raunútgjalda sviða yfir árið sbr. meðfylgjandi yfirliti.

	Fjárlög ársins 2015	Áætlun jan - júní	Árshluta- reikningur	Mismunur
Laun og launatengd gjöld.....	(35.526.200)	(18.629.699)	(18.746.659)	(116.960)
Önnur rekstrargjöld og vextir.....	(12.474.400)	(8.366.435)	(6.299.814)	2.066.621
Stofnkostnaður og endurbætur.....	(2.047.600)	(819.531)	(802.841)	16.690
Sértekjur.....	4.278.100	4.884.012	2.929.493	(1.954.519)
Samtals	(45.770.100)	(22.931.653)	(22.919.821)	11.832

26. Hlutabréf:

Hlutafjäreign er hlutur Landspítala í Rannsókn- og háskólaneti Íslands hf. Sá hlutur er bókaður á nafnverði. Að auki er spítalinn lítill hluthafi í níu einkahlutafélögum á Íslandi og einu félagi í Lettlandi, en þau félög teljast til sprotafyrirtækja. Landspítali hefur eignast hlutina án endurgjalds í peningalegum verðmætum, en fengið þá í stað aðstöðusköpunar, tímabundins vinnuframlags starfsmanna eða við framsal réttinda. Óvissa er talsverð um raunverulegt fjárhagslegt verðmæti flestra þessara hluta. Þeir eru ekki færðir til eignar í efnahagsreikningi.

27. Vörubirgðir:

Birgðir eru metnar á kostnaðarverði, eftir 7,5% niðurfærslu til varúðar vegna eldri vara.

	30.06.2015	31.12.2014
Lækninga- og hjúkrunarvörur.....	215.151	207.382
Lyf.....	201.262	224.323
Rannsókn- og röntgenvörur.....	217.372	253.915
Rekstrarvörur.....	58.276	47.565
Matvæli.....	16.830	15.135
Samtals	708.891	748.320

28. Skammtímakröfur:

Skammtímakröfur eru einkum vegna vörusölu eða seldrar þjónustu til Sjúkratrygginga Íslands, heilbrigðisstofnana og almennings. Í meðfylgjandi töflu eru tilgreindar útstandandi kröfur spítalans á helstu flokka skuldunauta í árslok.

Heilbrigðisstofnanir.....	153.210	201.831
Sjúkratryggingar Íslands.....	587.070	294.041
Einstaklingar.....	597.262	641.041
Fyrirtæki og ýmsar stofnanir.....	208.167	186.666
Fyrirfram greiðslur vegna tækjakaupa.....	128.201	155.744
Aðrar kröfur.....	321.346	138.835
Kröfur samtals	1.995.256	1.618.158
Niðurfærsla krafna.....	(189.301)	(201.586)
	1.805.955	1.416.572

SKÝRINGAR

29. Niðurfærsla viðskiptakrafna:

Viðskiptakröfur spítalans í lok júní eru færðar niður til að mæta þekktu eða áætluðu tapi. Niðurfærslureikningur 30. júní 2015 og breyting hans á tímabilinu er sem hér segir:

	30.06.2015
Niðurfærslureikningur 1. janúar 2015	201.586
Gjaldfærðar afskrifaðar tapaðar kröfur 2015	(47.158)
Framlag í niðurfærslureikning júní 2015	34.873
Niðurfærslureikningur 30. júní 2015	<u>189.301</u>

30. Langtímaskuldir:

Langtímaskuld er fjármögnunarleigusamningur við eignaleigufyrirtæki. Í árs Slutareikningi 2015 er slíkur samningur flokkaður sem langtímaskuld þar sem samningskilmálar gera meðal annars ráð fyrir að verulegur hluti áhættu og hagur af fjárfestingu sé færður yfir á Landspítala. Vísað er til upplýsinga um eignaleigusamninga frá fyrrri árum í skýringu nr. 34. Hreyfingar og staða fjármögnunar-samningsins er sem hér segir:

	Ógjaldfallnar e ftirstöðvar		Núvirtar e ftirstöðvar	
	30.06.2015	31.12.2014	30.06.2015	31.12.2014
Greiðslur á næsta reikningsári	6.334	6.334	6.079	6.079
Greiðslur á öðru reikningsári og síðar	46.976	50.143	33.171	34.791
	<u>53.310</u>	<u>56.477</u>	<u>39.250</u>	<u>40.870</u>
Framtíðar vaxtagjöld	(14.060)	(15.607)		
Núvirtar e ftirstöðvar	<u>39.250</u>	<u>40.870</u>		

31. Ríkissjóður:

Í efnahagsreikningi er greiðslustaða Landspítala við ríkissjóð tilgreind sérstaklega. Þessi staða sýnir mismun á milli ríkisframlags og greiðslna úr ríkissjóði til spítalans. Í lok júní nam skuld spítalans við ríkissjóð tæpum 3.312,3 m. kr. Ríkissjóður hefur ekki krafist vaxta af þessari skuld. Staða og hreyfingar í þessum viðskiptum við ríkissjóð eru sem hér segir:

Staða 1. janúar 2015	(769.491)
Ríkisframlag jan til júní 2015	22.931.653
Mótteknar greiðslur	<u>(25.474.499)</u>
Staða 30. júní 2015	<u>(3.312.337)</u>

32. Viðskiptaskuldir:

Viðskiptaskuldir eru að stórum hluta vegna lyfjakaupa og annarra vörukaupa frá birgjum.

SKÝRINGAR

33. Eignir utan efnahagsreiknings:

Fasteignir og aðrir varanlegir rekstrarfjármunir Landspítala eru ekki eignfærðir í efnahagsreikningi, sem er í samræmi við ákvæði um A-hluta stofnanir í lögum um fjárreiður ríkisins, nr. 88/1997. Í meðfylgjandi sundurliðun er tilgreint fasteigna- og brunabótamat þeirra fasteigna, sem tilheyra spítalanum þann 30. júní 2015.

	Fasteignamat	Brunabótamat
Hringbraut.....	11.394.394	16.508.640
Fossvogur.....	5.047.048	8.132.010
Landakot.....	1.411.780	2.128.940
Kópavogur.....	1.199.750	1.155.450
Kleppur.....	1.388.719	1.524.961
Vífilsstaðir.....	873.835	1.147.730
Grensás.....	764.650	1.148.600
Tunguháls.....	426.450	540.200
Sumarhús starfsmanna.....	207.375	244.784
Aðrar eignir.....	2.119.460	2.482.510
Samtals	24.833.461	35.013.825

Aðrir varanlegir rekstrarfjármunir LSH utan efnahagsreiknings eru fyrst og fremst ýmis konar tæki og háþróaður búnaður, sem tengist starfsemi spítalans. Í skýringum nr. 30 og 34 má til hliðsjónar sjá þær skuldbindingar sem hvíla á LSH í árslok vegna kaupa á margs konar tækjabúnaði. Haldin er eignaskrá í samræmi við ákvæði laga.

34. Skuldbindingar utan efnahagsreiknings:

Orlof og annar launatengdur frítímaréttur

Óúttekið áunnið orlof starfsmanna miðað við júnílok 2015 hefur verið reiknað sérstaklega, en er ekki fært í ársreikninginn samkvæmt reikningsskilavenjum hjá ríkisstofnunum. Sama á við um sérstakan frítökurétt starfsmanna spítalans. Í meðfylgjandi sundurliðun er gerð grein fyrir skuldbindingum spítalans vegna áunnins orlofs og annarra réttinda starfsmanna til frítöku í júnílok 2015. Þessar skuldbindingar eru reiknaðar að meðtöldum launatengdum gjöldum.

	30.06.2015	30.06.2014
Sumarorlof.....	3.140.817	2.794.414
Hvildartímafrí.....	840.625	591.896
Vaktafrí og annar áunninn frítími.....	249.195	234.441
	4.230.636	3.620.751

Samningar

Sjúkrahúsið hefur á fyrri árum gert marga eignaleigusamninga vegna fjármögnunar á kaupum á varanlegum rekstrarfjármunum. Þeir samningar hafa allir verið skilgreindir sem rekstrarleigusamningar, án tillits til samningsskilmála, og eftirstöðvar þeirra skuldbindinga því ekki færðar í reikningsskilin. Afborganir eru gjaldfærðar við greiðslu. Sjá í þessu sambandi langtímaskuldbindingu í skýringu nr. 30. Auk þessara framangreindu eignaleigusamninga hefur

SKÝRINGAR

spítalinn gert margs konar skuldbindandi hugbúnaðar- og þjónustusamninga vegna upplýsingakerfa. Gerð er grein fyrir helstu flokkum þessara skuldbindinga utan efnahagsreiknings á núvirði í meðfylgjandi yfirliti.

	Skuldbinding 30.06.2015
Tölvubúnaður.....	65.272
Lækningatæki og annar tækjabúnaður.....	415.882
Samtals vegna tækja	<u>481.154</u>
Hugbúnaðar- og þjónustusamningar.....	559.573
Samtals	<u><u>1.040.727</u></u>

Húsaleiga

Landspítalinn hefur gert nokkra húsaleigusamninga við leigusala, með mismunandi samningstíma eða uppsagnarfresti. Fjárhagslegar skuldbindingar spítalans vegna þessa næstu þrjú árin nema 554,3 m. kr. í lok júní 2015.