



Starfsemisupplýsingar LSH

Apríl 2013

Umhyggja – Fagmennska – Öryggi - Framþróun

eru gildi Landspítala

Hlutverk Landspítala

Landspítali er sjúkrahús allra landsmanna, aðalsjúkrahús Íslands og háskólasjúkrahús.

Klínísk starfsemi spítalans

skiptist í svið sem veita fjölbreytta þjónustu á göngudeildum, dagdeildum, legudeildum, rannsóknardeildum og öðrum starfseiningum.

Önnur starfsemi

sem einnig skiptist í svið og deildir felst meðal annars í kennslu, vísindastarfi, fjármálastjórnun, rekstri, starfsmannamálum og byggingar- og tæknimálum.

Framkvæmdastjórn

Björn Zoega forstjóri

Benedikt Olgeirsson aðstoðarforstjóri

Ásbjörn Jónsson framkvæmdastjóri rannsóknarsviðs

Guðlaug Rakel Guðjónsdóttir framkvæmdastjóri bráðasviðs

Ingólfur Þórisson framkvæmdastjóri rekstrarsviðs

Jón Hilmar Friðriksson framkvæmdastjóri kvenna- og barnasviðs

Lilja Stefánsdóttir framkvæmdastjóri skurðlækningasviðs

María Heimisdóttir framkvæmdastjóri fjármálasviðs

Ólafur Baldursson framkvæmdastjóri lækninga og vísinda- og þróunarsviðs

Páll Matthíasson framkvæmdastjóri geðsviðs

Sigríður Gunnarsdóttir framkvæmdastjóri hjúkrunar og vísinda- og þróunarsviðs

Vilhelmína Haraldsdóttir framkvæmdastjóri lyflækningasviðs

Landspítali er með efnismikinn upplýsingavef á Netinu (www.landspitali.is)

Landspítali sími: 5431000

Upplýsingafulltrúi LSH sími: 5431122

ÚTGEFANDI: LANDSPÍTALI, FJÁRMÁLASVIÐ

Ritstjóri: Elísabet Guðmundsdóttir, netfang: elisabeg@landspitali.is

Ábyrgðarmaður: Helga Hrefna Bjarnadóttir, netfang: helgab@landspitali.is

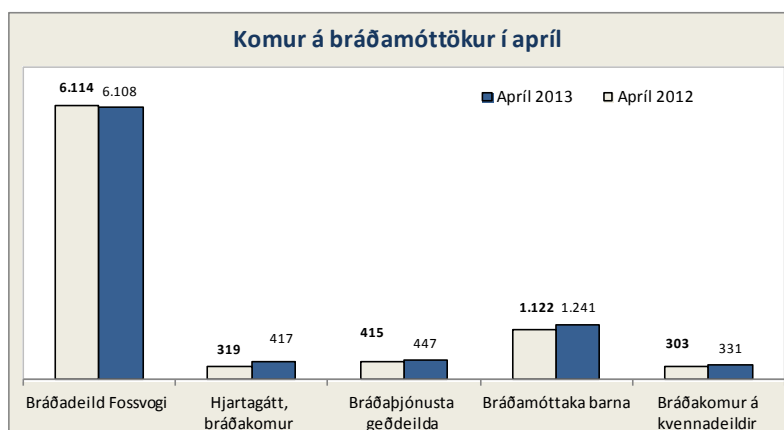
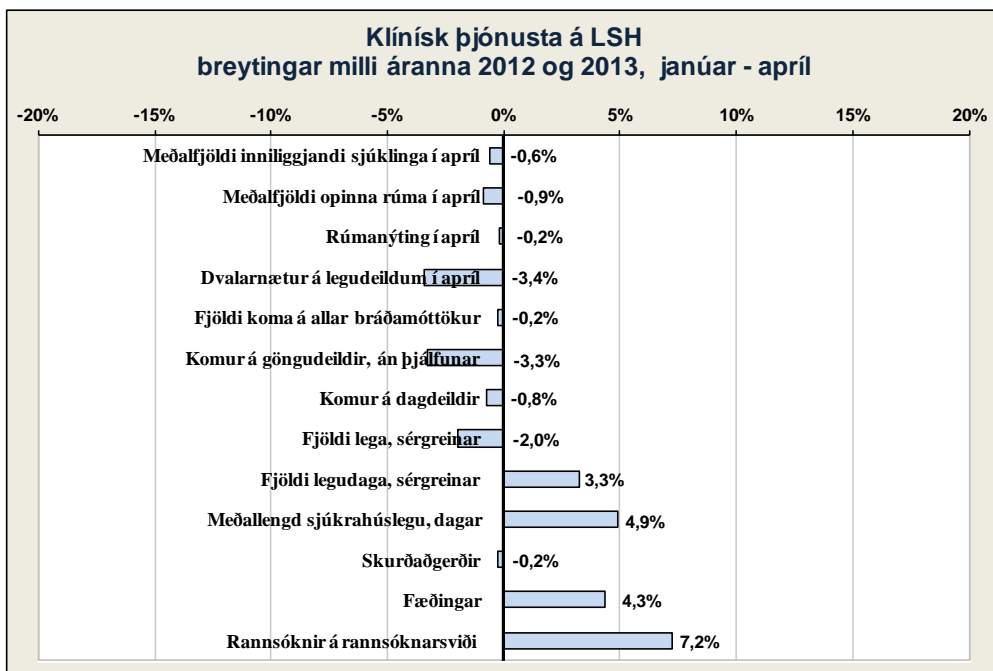
Efnisyfirlit

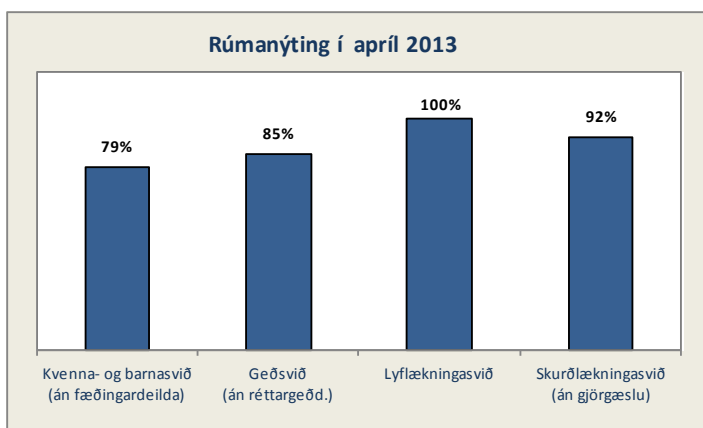
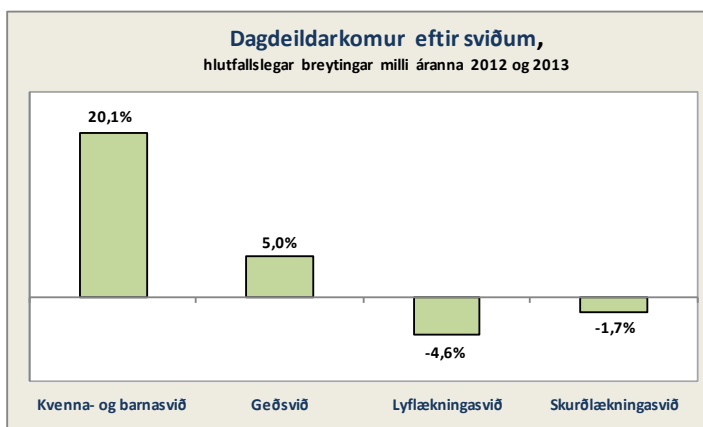
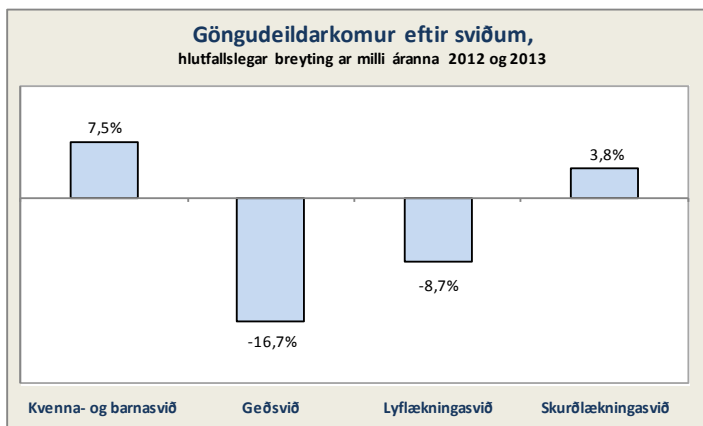
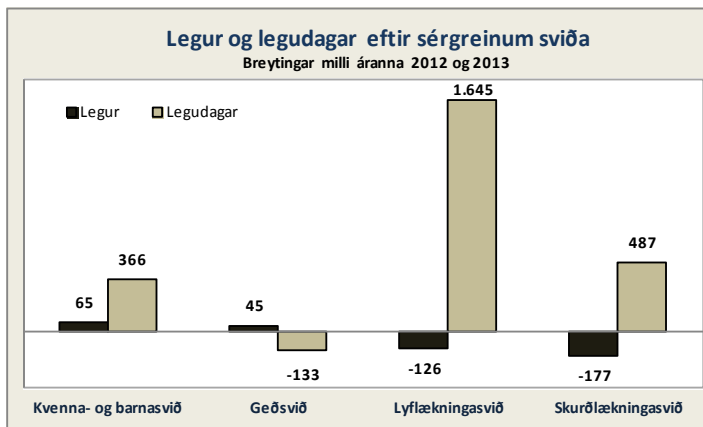
Lykiltölur LSH	4
Starfsemistölur janúar-apríl, breytingar milli áráanna 2012 og 2013	5
Nokkrar starfsemistölur niður á mánuði, frá árinu 2010 til 2013	6
Bráðasvið	7
Geðsvið	8
Kvenna- og barnasvið	9
Lyflækningasvið	10
Skurðlækningasvið	12
Rannsóknarsvið	14
Fimm ára tölfræðilegt yfirlit / Five years key statistics / Statistisk oversigt	15

Lykiltölur LSH

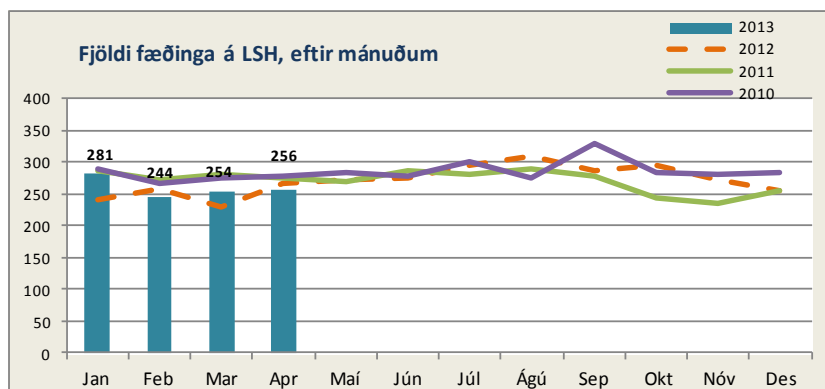
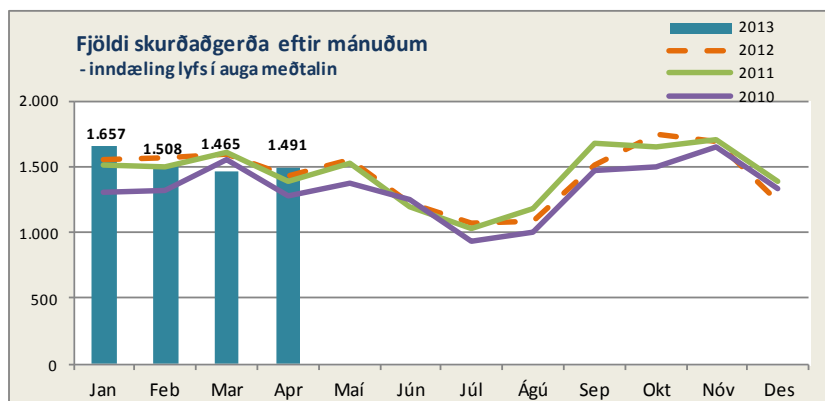
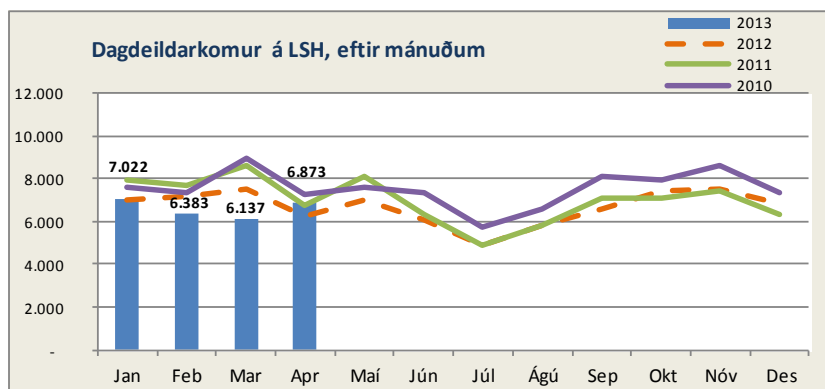
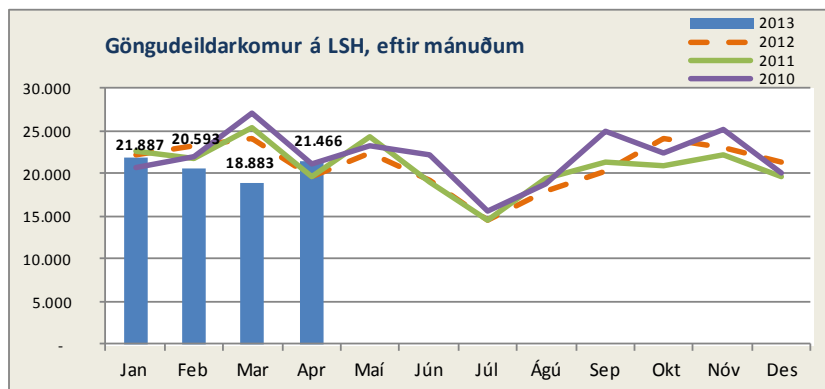
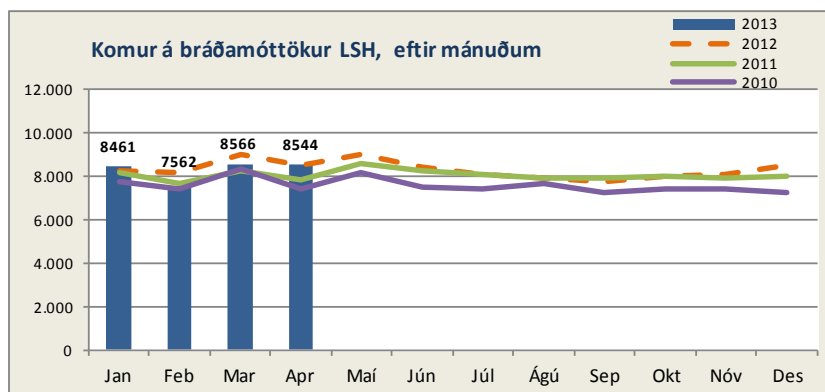
	Apríl 2013	Apríl 2012	Breyting milli ára	Hlutfallsleg breyting
Klínísk þjónusta				
Meðalfjöldi innliggjandi sjúklinga ¹⁾	628	632	-4	-0,6%
Meðalfjöldi opinna rúma	684	690	-6	-0,9%
Rúmanýting	92%	92%	-	-0,2%
Dvalarnætur á legudeildum	18.277	18.929	-652	-3,4%
	Jan. - apr. 2013	Jan. - apr. 2012	Breyting milli ára	Hlutfallsleg breyting
Fjöldi koma á allar bráðamóttökur	33.132	33.214	-82	-0,2%
Komur á göngudeildir	84.308	87.149	-2.841	-3,3%
Komur á dagdeildir	27.220	27.427	-207	-0,8%
Fjöldi lega, sérgreinar ¹⁾	9.639	9.834	-195	-2,0%
Fjöldi legudaga, sérgreinar ¹⁾	74.314	71.963	2.351	3,3%
Meðallengd sjúkrahúslegu, dagar ¹⁾²⁾	7,3	7,0	0,3	4,9%
Skurðaðgerðir	6.125	6.140	-15	-0,2%
Fæðingar	1.038	995	43	4,3%
Rannsóknir á rannsóknarsviði ³⁾	680.613	634.691	45.922	7,2%

1) Á Landspítala í heild liggja milli 40 og 50 sjúklingar sem eru tilbúnir til útskriftar en bíða vistunarúrræða utan LSH og eru legur og legudagar þessara sjúklinga inni í þessum tölum. Meðaldvalartími þessara sjúklinga var 52 dagar pr. einstakling. 2) Hér er fyrir bæði árin birtur raun meðallegutími þeirra sjúklinga sem hafa útskrifast frá áramótum, talið frá innskriftardegi til útskriftardags, án útlaga (m.v. legulengdina 6 mán). Langlegusjúklingar hafa í gegnum tíðina haft nokkur áhrif til hækkunar á meðallegutíma á spítalanum. Þar sem meginþorri lega er styttri en 6 mánuðir er meðallegutími þess hóps birtur hér. 3) Þetta eru allar rannsóknir framkvæmdar á LSH, fyrir sjúklinga LSH og aðra landsmenn auk aðsendra sýna.

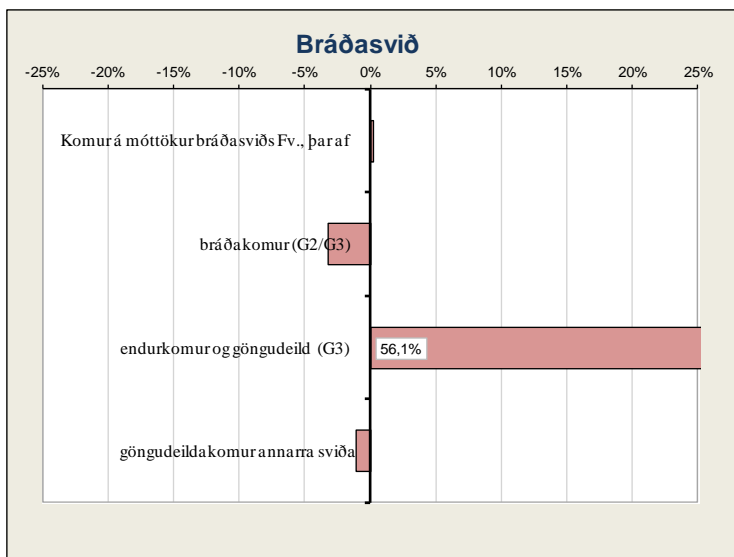




Nokkrar starfsemistölur niður á mánuði, frá árinu 2010 til 2013



Bráðasvið



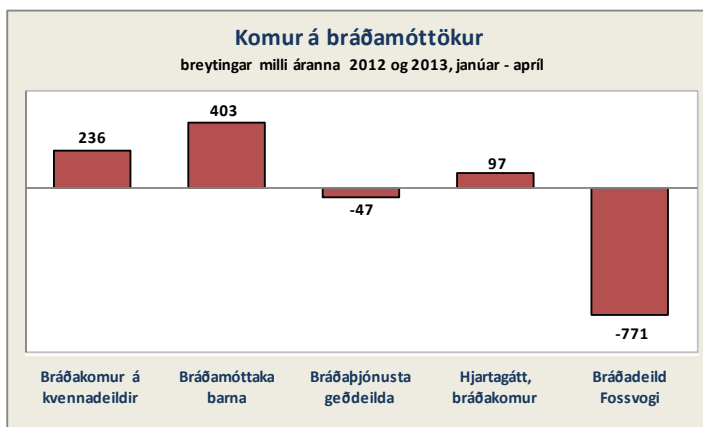
Sjúkrahótel

	Apríl 2013				Janúar - apríl		
	Fjöldi	Meðalfjöldi/dag	Herbergi	Nýting	2013	2012	Breyting milli ára
Innritanir	221	7	-	-	753	811	-7,2%
Gistinætur	1.190	40	57	69,6%	4.776	5.510	-13,3%

Bráðamóttökur

(Gögn úr klínísku vörðhúsi)

	Komur		Fjöldi koma janúar-apríl			Breyting milli ára	Meðalfjöldi á dag		Innlagnir í kjölfar komu			Hlutfall innlagna	
	Apríl 2013	Apríl 2012	2013	2012	Mismunur		2013	2012	2013	2012	Mismunur	2013	2012
	Bráðadeild Fossvogí	6.108	6.114	23.240	24.011		-771	-3,2%	194	200	2.707	5.706	-2.999
þar af bráðavakt (G2)	2.600	2.385	10.091	9.644	447	4,6%	84	80	2.426	2.853	-427	24,0%	29,6%
gönguvakt (G2)	475	559	1.882	2.233	-351	-15,7%	16	19	70	2.560	-2.490	3,7%	114,6%
gönguvakt (G3)	3.033	3.170	11.267	12.134	-867	-7,1%	94	101	211	293	-82	1,9%	2,4%



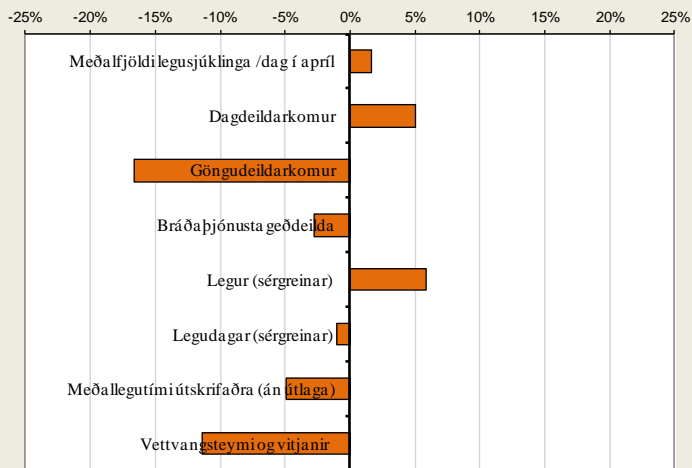
Komur á göngudeildir

(Gögn úr klínísku vörðhúsi)

	Apríl 2013		Janúar - apríl		
	Komur	Meðalfjöldi/virkan dag	2013	2012	Breyting milli ára
Áfallahjálp	27	1,4	89	196	-54,6%
Endurkomur bráðalækninga (m. innliggjandi)	261	13	1.097	956	14,7%
Hjúkrunarmóttaka	109	5	425	494	-14,0%
Göngudeild lyfjagjafa	183	9	959	0	-
Komur á móttöku G3, sem tilheyrir öðrum sviðum	1.755	88	6.432	6.505	-1,1%
Bráðasvið samtals	2.335	117	9.002	8.151	10,4%

Geðsvið

Geðsvið



Heimavitjanir

	Apríl 2013		Janúar - apríl		
	Vitjanir	Meðalfjöldi/dag	2013	2012	Breyting milli ára
Samfélagsþjónusta geðsviðs	143	7	650	720	-9,7%
Vitjanir frá göngudeild á Kleppi	52	3	228	271	-15,9%
Geðsvið samtals	195	10	878	991	-11,4%

Bráðamóttökur

(Gögn úr klínísku vörðhúsi)

	Komur		Fjöldi koma janúar-apríl			Breyting milli ára	Meðalfjöldi á dag		Innlagnir í kjölfar komu			Hlutfall innlagna	
	Apríl 2013	Apríl 2012	2013	2012	Mismunur		2013	2012	2013	2012	Mismunur	2013	2012
Bráðaðþjónusta geðdeilda	447	415	1.642	1.689	-47	-2,8%	14	14	289	290	-1	17,6%	17,2%

Legur eftir sérgreinum

(Gögn úr klínísku vörðhúsi)

	Apríl 2013		Janúar - apríl								
	Legudagar	Meðalfjöldi sjúkl./dag	Legudagar			Legur			Meðallegutími		
			2013	2012	Breyting milli ára	2013	2012	Breyting milli ára	2013	2012	Breyting milli ára
Almennar geðlækningar	1.354	45,1	5.423	5.255	3,2%	508	490	3,7%	11,6	11,7	-0,9%
Fíknimeðferð	362	12,1	1.499	1.528	-1,9%	187	172	8,7%	7,9	10,5	-24,8%
Geðlækningar, endurhæfing	1.038	34,6	4.040	4.053	-0,3%	99	86	15,1%	93,2	82,3	13,2%
Réttargeðlækningar	362	12,1	1.364	1.623	-16,0%	21	22	-4,5%	70,2	108,9	-35,5%
Geðsvið samtals¹⁾	3.116	103,9	12.326	12.459	-1,1%	815	770	5,8%	14,0	14,7	-4,9%

1) Hér er fyrir bæði árin birtur raun meðallegutími þeirra sjúklinga sem hafa útskrifast frá áramótum, talið frá innskriftardegi til útskriftardags, en með tilkomu vörðhúss gagna eru þessi gögn nú aðgengileg. Hér eru samtölur fyrir meðallegutíma sviðanna birtar án útlaga (m.v. 6 mán.), en meðallegutími einstakra sérgreina birtur með útlögum. Bandstrik merkir að ekki var um neina útskrift að ræða á tímabilinu og því ekki birt tala. Á Landspítala í heild liggja milli 40 og 50 sjúklingar sem eru tilbúnir til útskriftar en bíða vistunarúrræða utan LSH og eru legur og legudagar þessara sjúklinga inni í þessum tölum. Meðaldvalartími þessara sjúklinga var 52 dagar pr. einstakling.

Dvalir e. legudeildum¹⁾

	Apríl 2013				Meðaldvalartími
	Meðalfjöldi sjúkl./sólahring	Núverandi rúmafjöldi	Rúmanýting	Dvalardagar (yfir nótt)	
Endurhæfing LR	7,0	7	100%	238	19,7
Endurhæfingargeðdeild	11,9	12	99%	358	44,7
Endurhæfingargeðdeild, 5-daga deild	8,4	11	76%	167	15,2
Móttökugeðdeild 32A	16,6	18	92%	499	10,4
Móttökugeðdeild 32C	13,6	17	80%	409	13,0
Móttökugeðdeild 32CB, bráðaherbergi	0,9	2	-	27	0,8
Móttökugeðdeild 33C	13,3	16	83%	398	9,9
Móttökugeðdeild fíknimeðferðar (33A)	11,8	15	78%	353	7,1
Réttargeðdeild	5,8	9	64%	173	-
Sérhæfð endurhæfingargeðdeild	10,2	10	102%	305	45,7
Öryggisgeðdeild	6,3	8	79%	189	-
Geðsvið samtals²⁾	105,7	125	85%	3.116	-

1) Fjöldi dvalardaga eftir legudeildum getur verið nokkuð frábrugðinn tölum um legudaga eftir þjónustuflokkum (sérgreinum) sviða m.a. vegna þess að nokkrar deildir eru með innliggjandi sjúklinga frá þjónustuflokk (sérgrein) sem tilheyrir öðru sviði en legudeildin. Tölur um fjölda innskrifta, útskrifta og dvalardaga eftir deildum eru aðgengilegar stjórndendum í Gagnagátt LSH í skýrslunni „Legur og legudagar“ undir „dvalir“.

2) Rúmanýting alls er reiknuð án réttargeðdeilda.

Komur á dagdeildir og klínískar rannsóknardeildir (komur innliggjandi sjúklinga meðtaldir)

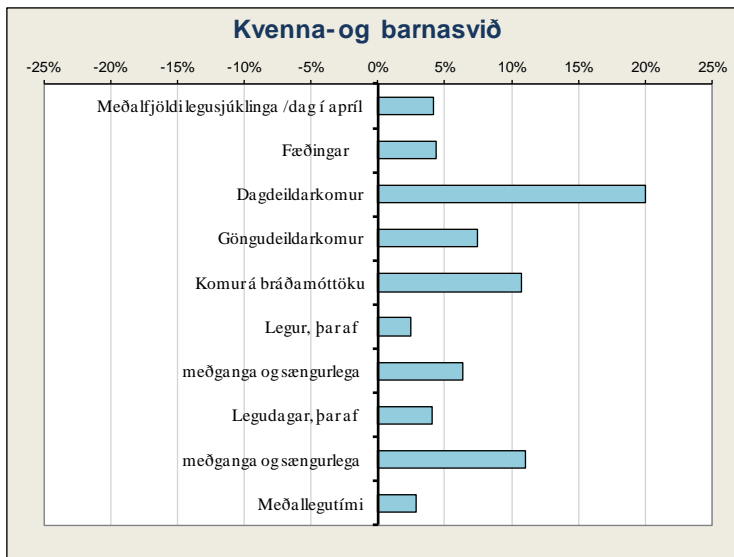
	Apríl 2013		Janúar - apríl		
	Komur	Meðalfjöldi/virkan dag	2013	2012	Breyting milli ára
Dagdeild fíknimeðferðar (Teigur)	253	13	930	1.140	-18,4%
Dagdeild átröskunar	89	4	280	300	-6,7%
Dagdeild Hvítabandi	263	13	1.102	1.140	-3,3%
Dagdeild lífsfærni	7	0,4	14	21	-
Dagdeildarkomur á deild 32A	4	0,2	83	8	-
Dagdeildarkomur á deild 32C	24	1,2	31	74	-58,1%
Dagdeildarkomur á deild 13A	32	2	135	60	125,0%
Dagdeildarkomur á deild 15	1	0,1	30	9	-
Dagdeildarkomur á LR	290	15	1.424	1.085	31,2%
Geðsvið samtals	963	48	4.029	3.837	5,0%

Komur á göngudeildir

(Gögn úr klínísku vörðhúsi)

	Apríl 2013		Janúar - apríl		
	Komur	Meðalfjöldi/virkan dag	2013	2012	Breyting milli ára
Göngudeild Hvítabandi	46	2	250	286	-12,6%
Göngudeild geðsviðs 31-E	841	42	3.219	3.863	-16,7%
Göngudeild átröskunar	134	7	484	633	-23,5%
Göngudeild fíknimeðferðar	562	28	2.466	3.440	-28,3%
Göngudeild Kleppi án vitjana	514	26	2.190	2.452	-10,7%
Félagsráðgjöf, utan geðsviðs	162	8	741	592	25,2%
Sálfræðiþjónusta, utan geðsviðs	196	10	828	947	-12,6%
Geðsvið samtals	2.455	123	10.178	12.213	-16,7%

Kvenna- og barnasvið



Fæðingar

	Janúar - apríl			
	April 2013	2013	2012	Breyting milli ára
Fæðingar	256	1.038	995	4,3%
Fædd börn, þar af	266	1.061	1.020	4,0%
keisaraskurðir	50	180	171	5,3%
tviburafæðingar	7	21	25	-16,0%
þriburafæðingar	0	1	0	-
Hlutfall fjölburafæðinga	2,7%	2,1%	2,5%	-
Hlutfall keisaraskurða	19,5%	17,3%	17,2%	-

Heimavítjanir

	April 2013		Janúar - apríl		
	Vítjanir	Meðalfjöldi/dag	2013	2012	Breyting milli ára
Vítjanir frá BUGL	4	0	11	24	-54,2%
Kvenna- og barnasvið samtals	4	0	11	24	-54,2%

Bráðamóttökur

	Komur		Fjöldi koma janúar-apríl			Breyting milli ára	Meðalfjöldi á dag		Innlagnir í kjölfar komu			Hlutfall innlagna	
	April 2013	April 2012	2013	2012	Mismunur		2013	2012	2013	2012	Mismunur	2013	2012
Bráðakomur á kvennadeildir	331	303	1.353	1.117	236	21,1%	11	9	158	154	4	11,7%	13,8%
Bráðamóttaka barna	1.241	1.122	5.223	4.820	403	8,4%	44	40	358	259	99	6,9%	5,4%

Legur eftir sérgreinum

	April 2013		Janúar - apríl								
	Legudagar	Meðalfjöldi sjúkl./dag	Legudagar			Legur			Meðallegutími		
			2013	2012	Breyting milli ára	2013	2012	Breyting milli ára	2013	2012	Breyting milli ára
Almennar barnalækningar	343	11,4	1.374	1.365	0,7%	360	281	28,1%	3,7	4,3	-14,0%
Barna- og unglingageðlækningar	393	13,1	1.551	1.492	4,0%	90	83	8,4%	18,4	19,3	-4,7%
Barnaskurðlækningar	175	5,8	697	533	30,8%	236	203	16,3%	3,4	2,8	21,4%
Hvildarinnlagnir - börn	179	6,0	740	777	-4,8%	164	177	-7,3%	4,4	4,5	-2,2%
Nýburalækningar	374	12,5	1.637	1.642	-0,3%	147	141	4,3%	12,2	13,0	-6,2%
Kvenlækningar	202	10,6	817	906	-9,8%	340	466	-27,0%	2,4	2,0	20,0%
Meðganga og sængurlega	679	22,6	2.657	2.392	11,1%	1.317	1.238	6,4%	2,0	1,9	5,3%
Kvenna- og barnasvið samtals¹⁾	2.345	82,1	9.473	9.107	4,0%	2.654	2.589	2,5%	3,5	3,4	2,9%

1) Hér er fyrir bæði árin birtur raun meðallegutími þeirra sjúklinga sem hafa útskrifast frá áramótum, talið frá innskriftardegi til útskriftardags, en með tilkomu vörðhúss gagna eru þessi gögn nú aðgengileg. Hér eru samtölur fyrir meðallegutíma sviðanna birtar án útlaga (m.v. 6 mánn.), en meðallegutími einstakra sérgreina birtur með útlögum. Bandstrik merkir að ekki var um neina útskrift að ræða á tímabilinu og því ekki birt tala. Á Landspítala í heild liggja milli 40 og 50 sjúklingar sem eru tilbúnir til útskriftar en biða vistunarúræða utan LSH og eru legur og legudagar þessara sjúklinga inni í þessum tölum. Meðaldvalartími þessara sjúklinga var 52 dagar pr. einstakling.

Dvalir e. legudeildum¹⁾

	April 2013				Meðaldvalartími
	Meðalfjöldi sjúkl./sólahring	Núverandi rúmefjöldi	Rúma-nyting	Dvalardagar (yfir nótt)	
Barna- og unglingageðdeild BUGL, 5 daga deild	19,7	17	116%	393	17,8
Barnadeild	16,1	21	77%	483	3,6
Fæðingargangur	3,2	7	46%	96	0,5
Hreiðrið	5,2	6	87%	157	0,7
Kvenlækningadeild (15rúm, en 10 um helgar)	10,7	14	76%	321	2,3
Meðgöngu- og sængurkvennadeild	14,4	19	76%	432	2,1
Rjóður	6,0	7	85%	179	3,7
Vökudeild	12,2	22	56%	367	13,0
Kvenna- og barnasvið samtals²⁾	87,5	113	79%	2.428	-

1) Fjöldi dvalardaga eftir legudeildum getur verið nokkuð frábrugðinn tölum um legudaga eftir þjónustuflokkum (sérgreinum) sviða m.a. vegna þess að nokkrar deildir eru með innliggjandi sjúklinga frá þjónustuflokki (sérgrein) sem tilheyra öðru sviði en legudeildin. Tölur um fjölda innskrifta, útskrifta og dvalardaga eftir deildum eru aðgengilegar stjórnendum í Gagnagátt LSH í skýrslunni „Legur og legudagar“ undir „dvalir“.

2) Rúmaþynging alls er reiknuð án fæðingardeilda.

Komur á dagdeildir og klínískar rannsóknardeildir (komur innliggjandi sjúklinga meðtaldar)

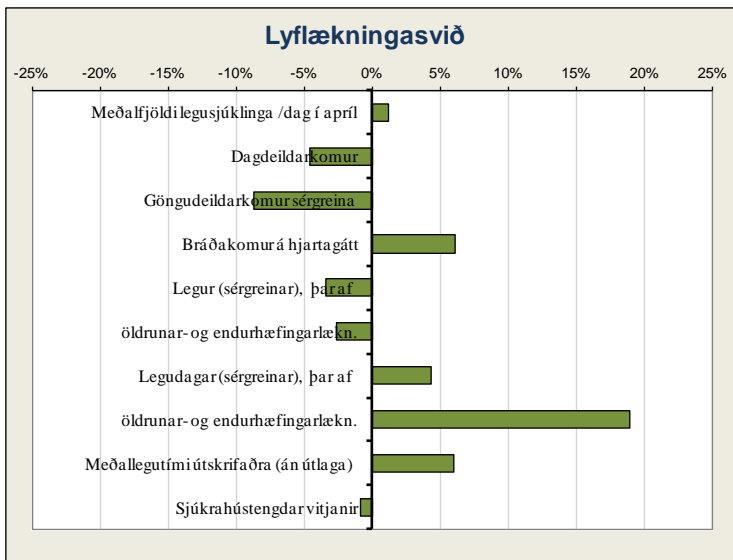
	April 2013		Janúar - apríl		
	Komur	Meðalfjöldi/virkan dag	2013	2012	Breyting milli ára
Dagdeild barna	145	7	549	467	17,6%
Dagdeild mæðravendrar (22B)	349	17	1.210	878	37,8%
Dagdeildarkomur á 22A	4	0,2	79	88	-10,2%
Dagdeildarkomur kvenlækninga (21A)	131	7	572	494	15,8%
Dagdeildarkomur á vökudeild	73	4	179	189	-5,3%
Rjóður, dagdeild	24	1	27	63	-
Kvenna- og barnasvið samtals	726	25	2.616	2.179	20,1%

Komur á göngudeildir

	April 2013		Janúar - apríl		
	Komur	Meðalfjöldi/virkan dag	2013	2012	Breyting milli ára
Göngudeild Barnspítala	1.027	51	4.260	4.011	6,2%
Barna- og unglingageðdeild, án vitjana	736	37	2.581	2.222	16,2%
Göngudeild kvenlækninga	527	26	2.114	2.125	-0,5%
Fósturgreiningardeild	949	47	3.712	3.557	4,4%
Kvenlækningar, innskriftir	65	3	246	237	3,8%
Mæðravendur	605	30	2.336	2.063	13,2%
Sálgæsla presta og djákna ¹⁾	101	5	351	298	17,8%
Kvenna- og barnasvið samtals	4.010	201	15.600	14.513	7,5%

1) Hér eru einungis taldar göngudeildarkomur, ekki þjónusta við innliggjandi sjúklinga eða sjúklinga á dagdeildum.

Lyflækningasvið



Heimavitjanir

	Apríl 2013		Janúar - apríl		Breyting milli ára
	Vitjanir	Meðalfjöldi/dag	2013	2012	
Heimahlýning	371	19	1.567	1.514	3,5%
Vitjanir til langveikra lungnasjúklinga	44	2	231	276	-16,3%
Vitjanir v. svefnrannsóknna	8	0,4	37	59	-37,3%
Vitjanir frá göngud. öldrunarlækninga	6	0,3	34	36	-
Lyflækningasvið samtals	429	21	1.869	1.885	-0,8%

Bráðamóttökur

(Gögn úr klínísku vörðhúsi)

	Komur		Fjöldi koma janúar-apríl			Breyting milli ára	Meðalfjöldi á dag		Innlagnir í kjölfar komu			Hlutfall innlagna	
	Apríl 2013	Apríl 2012	2013	2012	Mismunur		2013	2012	2013	2012	Mismunur	2013	2012
Hjartagátt, bráðakomur	417	319	1.674	1.577	97	6,2%	22	21	411	370	41	24,6%	23,5%

Legur eftir sérgreinum

(Gögn úr klínísku vörðhúsi)

	Apríl 2013			Janúar - apríl								
	Legudagar	Meðalfjöldi sjúkl./dag	Breyting milli ára	Legudagar			Legur			Meðallegutími		
				2013	2012	Breyting milli ára	2013	2012	Breyting milli ára	2013	2012	Breyting milli ára
Almennar lyflækningar	227	7,6	1.296	1.511	-14,2%	208	188	10,6%	6,8	7,5	-9,3%	
Blóðlækningar	321	10,7	1.357	1.620	-16,2%	167	199	-16,1%	9,6	9,0	6,7%	
Efnaskipta- og innkirtlalækningar	2	0,1	17	29	-	9	14	-	1,9	1,8	5,6%	
Endurhæfingarlækningar	637	21,2	2.633	2.829	-6,9%	86	96	-10,4%	33,6	32,5	3,4%	
Gigtarlækningar	473	15,8	1.844	1.657	11,3%	186	195	-4,6%	10,8	9,1	18,7%	
Hjartalækningar	982	32,7	3.944	3.772	4,6%	711	682	4,3%	6,0	5,5	9,1%	
Húð- og kynsjúkdómálækningar	53	1,8	184	368	-	35	54	-35,2%	4,4	5,7	-22,8%	
Líknandi meðferð	342	11,4	1.367	890	53,6%	90	72	25,0%	16,1	15,0	7,3%	
Lungnalækningar ²⁾	880	29,3	3.759	3.392	10,8%	497	479	3,8%	7,7	7,3	5,5%	
Lyflækningar krabbameina	483	16,1	1.806	1.745	3,5%	249	241	3,3%	7,6	7,7	-1,3%	
Meltingarlækningar	388	12,9	1.573	1.642	-4,2%	276	304	-9,2%	5,8	5,3	9,4%	
Nýrnalækningar	415	13,8	1.750	1.307	33,9%	161	134	20,1%	11,4	10,2	11,8%	
Smitsjúkdómar	505	16,8	2.045	1.613	26,8%	192	254	-24,4%	11,0	6,9	59,4%	
Taugalækningar	715	23,8	2.683	2.608	2,9%	308	340	-9,4%	9,0	7,7	16,9%	
Öldrun, biðdeild frá 6.febrúar 2012	530	17,7	2.036	1.360	-	65	43	-	50,6	31,7	-	
Öldrunarlækningar	2.655	101,3	10.768	11.074	-2,8%	389	460	-15,4%	35,1	31,5	11,4%	
Lyflækningasvið samtals¹⁾	9.608	333,1	39.062	37.417	4,4%	3.629	3.755	-3,4%	10,7	10,1	6,0%	

1) Hér er fyrir bæði árin birtur raun meðallegutími þeirra sjúklinga sem hafa útskrifast frá áramótum, talið frá innskriftardegi til útskriftardags, en með tilkomu vörðhúss gagna eru þessi gögn nú aðgengileg. Hér eru samtölur fyrir meðallegutíma sviðanna birtar án útlaga (m.v. 6 mán.), en meðallegutími einstakra sérgreina birtur með útlögum. Bandstrik merkir að ekki var um neina útskrift að ræða á tímabilinu og því ekki birt tala. Á Landspítala í heild liggja milli 40 og 50 sjúklingar sem eru tilbúnir til útskriftar en biða vistunarúrræða utan LSH og eru legur og legudagar þessara sjúklinga inni í þessum tölum. Meðaldvalartími þessara sjúklinga var 52 dagar pr. einstakling.

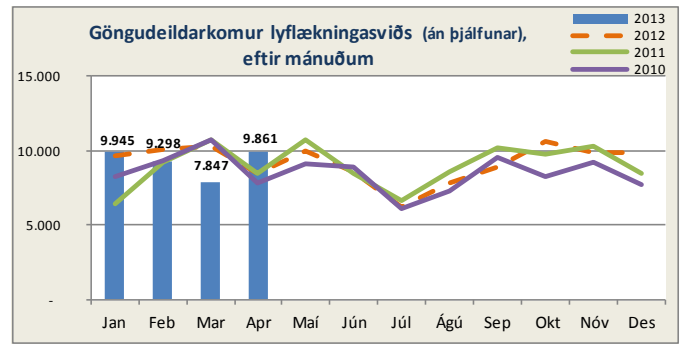
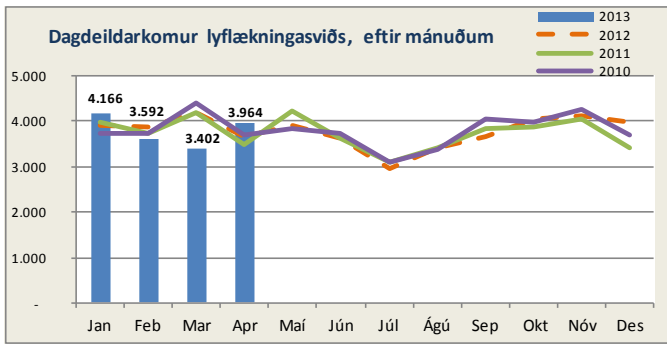
2) Svefnrannsóknir, næturmeðlingar á A-6 eru taldir í töflunni „Komur á dagdeildir og klínískar rannsóknardeildir“.

Dvalir e. legudeildum¹⁾

	Apríl 2013				
	Meðalfjöldi sjúkl./sólahring	Núverandi rúmafjöldi	Rúmanýting	Dvalardagar (yfir nótt)	Meðaldvalartími
Blóðlækningadeild	12,1	14	87%	364	7,9
Bráðalyflækningadeild (A-2) 5 daga deild	14,3	13	110%	285	-
Bráðaöldrunarlækningadeild (B4)	20,7	21	99%	621	19,2
Endurhæfingardeild (R2)	21,1	24	88%	633	21,2
Gigtar- og alm. lyflækisdeild	15,0	12	125%	451	7,2
Hjartadeild E/G	31,3	32	98%	939	4,7
Krabbameinslækningadeild	13,6	14	97%	408	7,4
Líknardeild	11,4	12	95%	342	13,4
Lungnadeild (A-6) ²⁾	20,6	20	103%	617	11,6
Meltingar- og nýrnadeild	21,7	21	103%	652	8,8
Smitsjúkdómadeild (A-7)	21,6	22	98%	648	8,8
Taugalækningadeild	21,2	20	106%	637	9,4
Öldrunardeild H (L2)	17,9	18	99%	537	46,2
Öldrunarlækningadeild A (K1)	19,8	20	99%	595	67,5
Öldrunarlækningadeild B (K2)	20,3	20	101%	608	47,6
Öldrunarlækningadeild C (L4)	14,3	14	102%	429	68,6
Öldrunarlækningadeild F (L3), 5 daga deild	18,9	20	94%	377	7,1
Lyflækningasvið samtals	315,8	317	100%	9.143	-

1) Fjöldi dvalardaga eftir legudeildum getur verið nokkuð frábrugðinn tölum um legudaga eftir þjónustuflokkum (sérgreinum) sviða m.a. vegna þess að nokkrar deildir eru með innliggjandi sjúklinga frá þjónustuflokki (sérgrein) sem tilheyri öðru sviði en legudeildin. Tölur um fjölda innskrifta, útskrifta og dvalardaga eftir deildum eru aðgengilegar stjórnendum í Gagnagátt LSH í skýrslunni „Legur og legudagar“ undir „dvalir“.

2) Svefnrannsóknir, næturmeðlingar á A-6 eru taldir í töflunni „Komur á dagdeildir og klínískar rannsóknardeildir“.



Komur á dagdeildir og klínískar rannsóknardeildir (komur innliggjandi sjúklinga meðtaldar)

	Apríl 2013		Janúar - apríl		
	Komur	Meðalfjöldi/virkan dag	2013	2012	Breyting milli ára
Dagdeild gigtar- og alm. lyflækninga (B7)	612	31	2.184	2.113	-3,4%
Nýrnalækningar (Skilun)	743	31	2.947	3.405	-13,5%
Dagdeildarkomur á hjartagátt	137	7	493	479	2,9%
Hjarta- og æðþræðingarsstofa ¹⁾	183	9	756	781	-3,2%
Svefnrannsóknir, næturmeðlingar á legudeild (A6)	55	3	226	226	0,0%
Speglanir Fossvogi	85	4	353	378	-6,6%
Speglanir Hringbraut	371	19	1.510	1.687	-10,5%
Dagdeild endurhæfingar Grensás	345	17	1.529	1.697	-9,9%
Dagdeild öldrunar Landakoti	320	16	1.300	1.394	-6,7%
Dagdeild blóðlækninga (11B)	308	15	1.307	1.459	-10,4%
Dagdeild krabbameinslækninga (11B)	753	38	2.909	2.703	7,6%
Dagdeildarkomur, líknardeild	52	3	193	137	40,9%
Lyflækningasvið samtals	3.964	192	15.707	16.459	-4,6%

1) Fyrirapríl mánuð 2013 var þessi deild talin með göngudeildum.

Aðgerðir í hjartaþræðingu og eftirlit

	Fjöldi	Janúar - apríl		
	Apríl 2013	2013	2012	Breyting milli ára
Hjartaþræðingar, þar af:	138	578	623	-7,2%
kransæðavíkanir	60	248	215	15,3%
Gangráðsigræðslur og -skiptingar	33	119	101	17,8%
Gangráðs- og bjargráðaeftirlit ¹⁾	-	-	1.102	-
Brennsluáðgerðir (Ablationir)	12	34	32	6,3%
Aortalokuáðgerðir	0	0	4	-
Lokanir á opum milli forhöfða hjarta (ASD)	1	7	10	-
Bjargráðsigræðslur	2	23	17	35,3%

1) Tölur bárust ekki fyrir þetta tímabil

Komur á göngudeildir

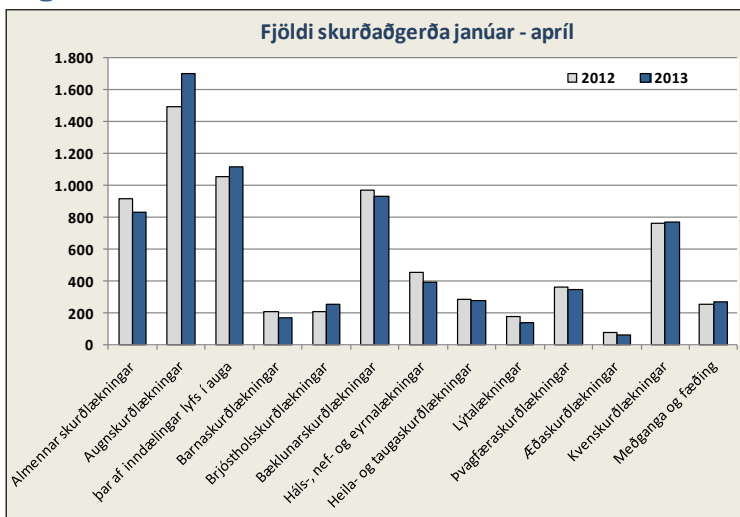
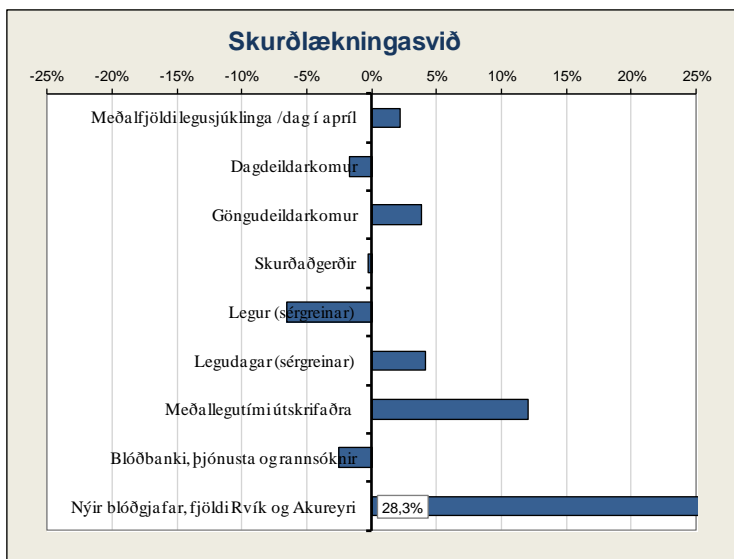
(Gögn úr klínísku vörðunni)

	Apríl 2013		Janúar - apríl		
	Komur	Meðalfjöldi/virkan dag	2013	2012	Breyting milli ára
Blóðlækningar	173	9	638	675	-5,5%
Endurhæfingarlækningar	36	2	111	125	-11,2%
Geislæðisfræði, undirbúningur	108	5	394	380	3,7%
Geislameðferð	918	46	3.663	3.682	-0,5%
Göngudeild lyflækninga Fv. (A3), þar af:	2.155	108	8.612	7.901	9,0%
almennar lyflækningar	9	0	74	110	-32,7%
gigtarsjúkdómar (A3 og B7)	456	23	1.637	1.666	-1,7%
ofnæmisjúkdómar	428	21	1.801	1.568	14,9%
lungnasjúkdómar, án heimavísjana	430	22	1.769	1.673	5,7%
svefnrannsóknir	688	34	2.717	2.338	16,2%
smitsjúkdómar	144	7	614	546	12,5%
Göngud. Innkirtlasjúkdóma (G3)	140	7	534	722	-26,0%
Göngud.sykursýki (G3)	633	32	2.170	2.147	1,1%
Hjartagátt	361	18	1.356	1.685	-19,5%
Hjartarannsókn	2.207	110	8.459	11.393	-25,8%
Meltingarsjúkdómar	198	10	696	674	3,3%
Nýrnalækningar, þar af	174	9	685	667	2,7%
vegna nýrnaigræðslu	16	1	79	105	-24,8%
Taugalækningar (A2)	520	26	1.628	1.642	-0,9%
Taugarannsóknir (C2)	104	5	413	585	-29,4%
Húðsjúkdómar (A1)	1.097	55	4.269	4.275	-0,1%
Kynsjúkdómar (A1)	482	24	2.180	2.724	-20,0%
Krabbameinslækningar	433	22	1.980	2.139	-7,4%
Líknardeild, göngudeildarkomur	5	0	16	0	-
Öldrunarlækningar Landakoti	275	14	975	946	3,1%
Lyflækningasvið samtals	9.861	493	38.173	41.800	-8,7%

Speglunarrannsóknir

	Fjöldi	Janúar - apríl		
	Apríl 2013	2013	2012	Breyting milli ára
Magaspeglun	199	789	888	-11,1%
Ristilspeglun löng	95	380	515	-26,2%
Ristilspeglun stutt	36	148	154	-3,9%
Gallvegsspeglun	35	112	125	-10,4%
Berkjuspeglun	37	199	159	25,2%
Ómun í speglun (EUS)	10	21	38	-44,7%
Gastrostomia	1	21	18	16,7%
Annað	44	195	324	-39,8%
Alls	457	1.865	2.221	-16,0%

Skurðlækningasvið



Legur eftir sérgreinum

(Gögn úr klínisku vöruhúsi)

	Apríl 2013			Janúar - apríl							
	Legudagar	Meðalfjöldi sjúkl./dag	Legudagar			Legur			Meðallegutími		Breyting milli ára
			2013	2012	Breyting milli ára	2013	2012	Breyting milli ára	2013	2012	
Almennar skurðlækningar	872	29,1	3.625	3.758	-3,5%	776	846	-8,3%	5,2	4,4	18,2%
Augnlækningar	20	0,7	136	90	-	55	50	-	2,5	1,7	47,1%
Bæklunarskurðlækningar	872	29,1	3.653	3.260	12,1%	683	705	-3,1%	5,5	4,9	12,2%
Háls-, nef- og eyrnalækningar	114	3,8	456	587	-22,3%	204	294	-30,6%	2,1	2,0	5,0%
Heila- og taugaskurðlækningar	181	6,0	834	872	-4,4%	194	214	-9,3%	4,4	4,4	0,0%
Hjarta- og lungnaskurðlækningar	405	13,5	1.791	1.417	26,4%	201	177	13,6%	9,1	8,0	13,8%
Lýtalækningar	131	4,4	535	514	4,1%	83	104	-20,2%	5,8	5,5	5,5%
Þvagfæraskurðlækningar	207	6,9	760	694	9,5%	249	240	3,8%	3,1	2,8	10,7%
Æðaskurðlækningar	95	3,2	482	593	-18,7%	85	77	10,4%	7,3	6,9	5,8%
Skurðlækningasvið samtals¹⁾	2.897	96,6	12.272	11.785	4,1%	2.530	2.707	-6,5%	4,9	4,4	0,0%

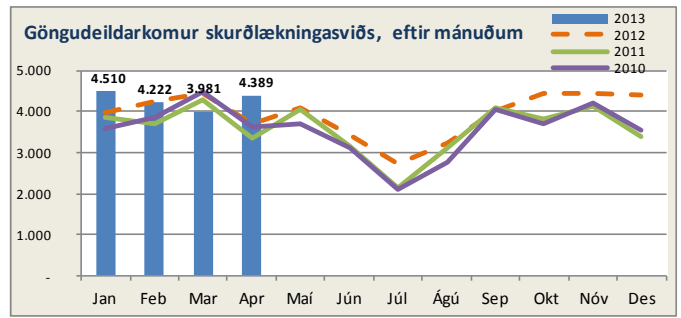
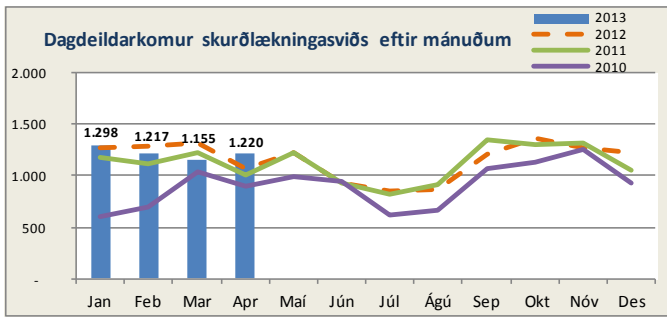
1) Hér er fyrir bæði árin birtur raun meðallegutími þeirra sjúklinga sem hafa útskrifast frá áramótum, talið frá innskriftardegi til útskriftardags, en með tilkomu vöruhúss gagna eru þessi gögn nú aðgengileg. Hér eru samtölur fyrir meðallegutíma sviðanna birtar án útlaga (m.v. 6 mán.), en meðallegutími einstakra sérgreina birtur með útlögum. Bandstrik merkir að ekki var um neina útskrift að ræða á tímabilinu og því ekki birt tala. Á Landspítala í heild liggja milli 40 og 50 sjúklingar sem eru tilbúnir til útskriftar en bíða vinstunarræða utan LSH og eru legur og legudagar þessara sjúklinga inni í þessum tölum. Meðaldvalartími þessara sjúklinga var 52 dagar pr. einstakling.

Dvalir e. legudeildum¹⁾

	Apríl 2013				Meðaldvalartími
	Meðalfjöldi sjúkl./sólahring	Núverandi rúmafjöldi	Rúmanýting	Dvalardagar (yfir nótt)	
Bæklunarskurðeild (B5)	16,9	18	94%	506	6,3
Gjörgæsludeild Fossvogi	7,0	7	100%	211	4,6
Gjörgæsludeild Hringbraut	6,0	7	85%	179	2,0
Heila-, tauga- og bæklunarskurðeild (B6)	17,5	18	97%	526	4,8
Hjarta-, lungna- og augnskurðeild (12E)	14,5	16	90%	434	4,4
HNE-, lýta- og æðaskurðeild (A4)	14,5	17	85%	434	3,4
Skurðlækninga- og þvagfæraskurðeild (13G)	17,7	18	98%	530	3,9
Skurðlækningadeild (12G)	15,3	18	85%	460	4,3
Skurðlækningasvið²⁾ samtals	109,3	119	92%	3.280	-

1) Fjöldi dvalardaga eftir legudeildum getur verið nokkuð frábrugðinn tölum um legudaga eftir þjónustuflokkum (sérgreinum) sviða m.a. vegna þess að nokkrar deildir eru með innliggjandi sjúklinga frá þjónustuflokki (sérgrein) sem tilheyrir öðru sviði en legudeildin. Tölur um fjölda innskrifta, útskrifta og dvalardaga eftir deildum eru aðgengilegar stjórnendum í Gagnagátt LSH í skýrslunni „Legur og legudagar“ undir „dvalir“.

2) Rúmanýting alls er reiknuð án gjörgæsludeilda.



Komur á dagdeildir og klínískar rannsóknardeildir (komur innliggjandi sjúklinga meðtaldir)

	Apríl 2013		Janúar - apríl		
	Komur	Meðalfjöldi/virkur dag	2013	2012	Breyting milli ára
Dagdeild augnlækninga	380	19	1.548	1.310	18,2%
Dagdeild skurðlækninga F, þar af:	406	20	1.620	1.774	-8,7%
bæklunarlækningar	175	9	670	725	-7,6%
háls-, nef- og eyrnalækningar	122	6	492	525	-6,3%
heila- og taugalækningar	55	3	238	251	-5,2%
lýtalækningar	26	1	107	149	-28,2%
æðaskurðlækningar	28	1	113	124	-8,9%
Dagdeild skurðlækninga H, þar af:	434	22	1.700	1.868	-9,0%
undirbúningur fyrir aðgerð o.fl.	132	7	479	674	-28,9%
almennar skurðlækningar	110	6	450	497	-9,5%
þvagfæraskurðlækningar	45	2	229	232	-1,3%
meltingarlækningar	84	4	268	233	15,0%
lyflækningar krabbameina	20	1	55	65	-15,4%
augnlækningar	21	1	127	85	49,4%
nýrnalækningar	9	0,5	44	34	29,4%
aðrar sérgreinar	13	1	48	48	0,0%
Skurðlækningsvið samtals	1.220	61	4.868	4.952	-1,7%

Komur á göngudeildir

	Apríl 2013		Janúar - apríl		
	Komur	Meðalfjöldi/virkur dag	2013	2012	Breyting milli ára
Augnlækningar	571	29	2.545	2.426	4,9%
Bæklunarlækningar (G3)	856	43	3.256	3.060	6,4%
Göngudeild skurðlækninga H (10E) alls, þar af	745	37	2.685	2.430	10,5%
hjarta- og lungnaskurðlækningar	52	3	192	136	41,2%
hjúkrunarmóttaka	214	11	618	434	42,4%
almennar skurðlækningar	285	14	1.028	1.009	1,9%
deildarlækningar	33	2	144	110	30,9%
innskrif tamiðstöð	156	8	678	727	-6,7%
verkjamiðstöð	5	0,3	25	14	78,6%
Göngudeild skurðlækninga F (B3) alls, þar af	1.531	80	6.184	6.467	-4,4%
innskrif tamiðstöð	179	9	683	854	-20,0%
heila- og taugaskurðlækningar	161	9	680	663	2,6%
háls-, nef- og eyrnalækningar	896	47	3.772	3.844	-1,9%
lýtalækningar	216	11	757	811	-6,7%
æðaskurðlækningar	15	1	73	11	-
hjúkrunarmóttaka	64	3	219	284	-22,9%
Þvagfæraskurðlækningar (11A)	646	23	2.322	2.025	14,7%
Gd. Skurðlækningsdeild (12G)	10	0,5	30	0	-
Næringarstofa	30	2	128	110	16,4%
Skurðlækningsvið samtals	4.389	214	17.150	16.518	3,8%

Skurðaðgerðir, eftir aðgerðarflokkun

	Apríl 13	Allar aðgerðir í jan.-apríl			þar af bráðaáðgerðir					þar af dagdeildaraðgerðir				
		2013	2012	Breyting milli ára	2013	2012	Breyting milli ára	2013	2012	2013	2012	Breyting milli ára	2013	2012
Almennar skurðlækningar	222	828	916	-9,6%	254	279	-9,0%	30,7%	30,5%	282	347	-18,7%	34,1%	37,9%
Augnaskurðlækningar	405	1.700	1.491	14,0%	21	22	-4,5%	1,2%	1,5%	1.660	1.446	14,8%	97,6%	97,0%
þar af innðælingar lyfs í auga	269	1.115	1.053	5,9%	-	-	-	-	-	1.115	1.053	5,9%	100,0%	100,0%
Barnaskurðlækningar	37	172	207	-16,9%	71	77	-7,8%	41,3%	37,2%	90	110	-18,2%	52,3%	53,1%
Brjóstholsskurðlækningar	54	251	204	23,0%	92	71	29,6%	36,7%	34,8%	10	12	-	4,0%	5,9%
Bæklunarskurðlækningar	212	932	968	-3,7%	417	375	11,2%	44,7%	38,7%	351	390	-10,0%	37,7%	40,3%
Háls-, nef- og eyrnalækningar	103	392	452	-13,3%	72	80	-10,0%	18,4%	17,7%	248	271	-8,5%	63,3%	60,0%
Heila- og taugaskurðlækningar	64	274	281	-2,5%	57	58	-1,7%	20,8%	20,6%	120	135	-11,1%	43,8%	48,0%
Lýtalækningar	40	134	174	-23,0%	6	25	-76,0%	4,5%	14,4%	37	77	-51,9%	27,6%	44,3%
Þvagfæraskurðlækningar	82	347	364	-4,7%	44	43	2,3%	12,7%	11,8%	189	226	-16,4%	54,5%	62,1%
Æðaskurðlækningar	16	62	74	-16,2%	17	20	-15,0%	27,4%	27,0%	20	27	-25,9%	32,3%	36,5%
Kvenskurðlækningar	185	768	759	1,2%	176	165	6,7%	22,9%	21,7%	525	428	22,7%	68,4%	56,4%
Meðganga og fæðing	71	265	250	6,0%	182	188	-3,2%	68,7%	75,2%	3	4	-	1,1%	1,6%
Samtals¹⁾	1.491	6.125	6.140	-0,2%	1.409	1.403	0,4%	23,0%	22,9%	3.535	3.473	1,8%	57,7%	56,6%

1) Innðælingar lyfs í auga á dagskurðdeild auglækninga eru nú taldir með í heildarfjölda aðgerða, en voru áður taldir sér.

Nýting skurðsérgreina á úthlutuðum dagvinnutíma¹⁾

	Apríl 2013			
	Fossvogur	Hringbraut	Eiríksgata	Kvinnadeild
Almennar skurðlækningar	-	82,9%	-	81,3%
Augnlækningar	-	50,3%	66,2%	-
Barnaskurðlækningar	-	92,1%	-	-
Brjóstholsskurðlækningar	-	85,8%	-	-
Bæklunarskurðlækningar	78,8%	-	-	-
Háls-, nef- og eyrnalækningar	68,4%	-	-	-
Heila- og taugaskurðlækningar	81,1%	-	-	-
Lýtalækningar	70,0%	-	-	-
Þvagfæraskurðlækningar	-	82,2%	-	-
Æðaskurðlækningar	43,5%	-	-	-
Kvenskurðlækningar	-	-	-	86,0%
Meðganga og fæðing	-	-	-	68,4%
Meðalnýting	73,8%	84,7%	66,2%	82,3%

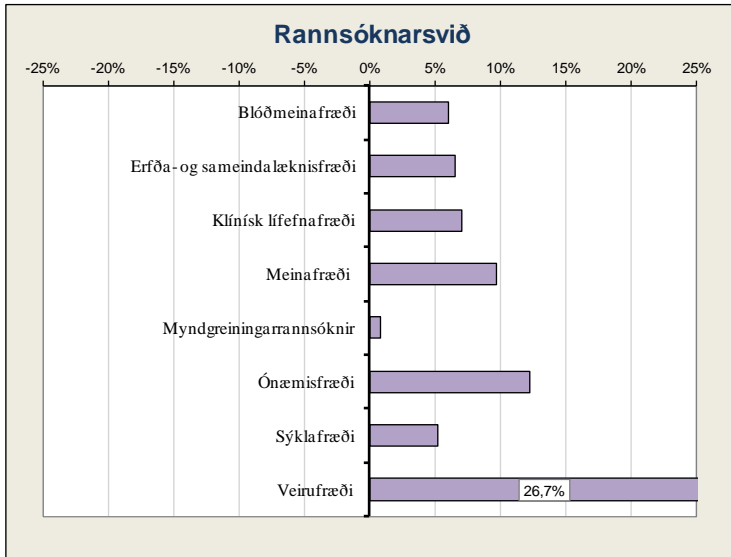
1) Miðað er við samtals nýttan stofutíma ásamt millitíma til þrifa og undirbúnings fyrir næstu

Blóðbanki – Reykjavík og Akureyri

(Gögn frá starfseiningu)

	Samtals jan-apríl		Breyting milli ára
	2013	2012	
Blóðgjafar			
Heildarsöfnun heilblóðsgjafa	4.027	4.324	-6,9%
Heildarsöfnun nýrra blóðgjafa	960	748	28,3%
Ferðir Blóðbankabíls	41	35	17,1%
Blóðhlutar			
Heildarframleiðsla rauðkornaþykknis	4.023	4.450	-9,6%
Heildarframleiðsla blóðflögubþykknis	742	832	-10,8%
Heildarframleiðsla plasma	1.604	1.600	0,3%
Samtals	6.369	6.882	-7,5%
Þjónusta og rannsóknir			
ABO RhD flokkun	3.480	3.572	-2,6%
Samræmingarpróf	3.450	3.392	1,7%
Rauðkornþykknir frátekið fyrir sjúkling	5.423	5.652	-4,1%
Selt rauðkornþykknir	3.999	4.522	-11,6%
Selt plasma	2.079	1.664	24,9%
Seldar blóðflögur	677	802	-15,6%
Samtals	19.108	19.604	-2,5%

Rannsóknarsvið



Komur á göngudeildir

(Gögn úr klínisku vöruhúsi)

	Apríl 2013		Janúar - apríl		
	Komur	Meðalfjöldi/virkan dag	2013	2012	Breyting milli ára
Erfða- og sameindalækisfræði	43	2	165	29	-
Rannsóknarsvið samtals	43	2	165	29	-

Rannsóknarsvið ¹⁾

	Fjöldi rannsókna		Breyting milli ára
	2013	2012	
Blóðmeinafræði	Samtals 112.030	105.674	6,0%
Erfða- og sameindalækisfræði			
DNA-rannsóknir	430	300	43,3%
Erfðaráðgjöf	231	189	22,2%
Litningarannsóknir	218	194	12,4%
Lífnaerfðafræði	47	61	-23,0%
Nýburaskimun	1.424	1.401	1,6%
Fósturskimun	1.227	1.211	1,3%
Samtals	3.577	3.356	6,6%
Klínísk lífnafræði	Samtals 404.213	377.513	7,1%
Meinafræði			
Fjöldi vefjasýna	4.485	4.326	3,7%
Almennar vefjasneiðar	22.145	19.494	13,6%
Ýmsar séríttanir (IP/IF/HK ofl.)	6.517	6.273	3,9%
Flæðigreiningar	4	96	-95,8%
Sjúkrahússkrufningar	19	22	-13,6%
Réttarkrufningar	38	47	-19,1%
Samtals	33.208	30.258	9,7%
Myndgreining			
Almennar röntgenrannsóknir	24.047	24.496	-1,8%
Æðapræðingar og inngrip	342	316	8,2%
Ísótoparannsóknir	559	557	0,4%
Ómarrannsóknir	3.286	3.490	-5,8%
Segulömun	3.232	3.217	0,5%
Tölvusneiðmyndir	9.897	9.159	8,1%
Tölvusneiðmynda- og óstýrðar ástungur	311	290	7,2%
Endursýning eldri rannsókna	1.202	996	20,7%
Samtals	42.876	42.521	0,8%
Ónæmisfræði			
Sjálfsöfnæmissjúkdómar - Skimun	3.615	3.087	17,1%
Sjálfsöfnæmissjúkdómar - Sértekir	3.321	2.770	19,9%
Magnakerfismælingar	1.122	1.236	-9,2%
Vessabundið ónæmissvar	4.522	4.154	8,9%
Frumubundið ónæmissvar	227	258	-12,0%
Ofnæmispróf - Skimun	1.392	1.220	14,1%
Ofnæmispróf - Sérteki	3.219	2.917	10,4%
Annað	146	0	-
Samtals	17.564	15.642	12,3%
Sýklafræði			
Þvagræktanir	8.749	8.189	6,8%
Blóðræktanir	2.927	2.770	5,7%
Aðrar ræktanir	8.568	8.274	3,6%
Fjöldi næmisprófa	5.782	5.529	4,6%
Klamydiu og lekanda PCR	10.528	10.304	2,2%
Blóðvatnspróf	3.551	3.360	5,7%
Sérrannsóknir	1.615	1.236	30,7%
Samtals	41.720	39.662	5,2%
Veirufræði			
Innsend sýni	-	6.122	-
Alm.blóðvatnspróf	4.082	4.030	1,3%
Ræktanir	2.940	2.494	17,9%
Kjarnasýrumögnun (PCR)	9.059	4.798	88,8%
Áhætturannsóknir	9.344	8.743	6,9%
Samtals	25.425	20.065	26,7%
Alls	680.613	634.691	7,2%

1) Þetta eru allar rannsóknir framkvæmdar á LSH, fyrir sjúklinga LSH og aðra landsmenn auk aðsendra sýna.

Fimm ára tölfræðilegt yfirlit / Five years key statistics / Statistisk oversigt

Fimm ára tölfræðilegt yfirlit ¹⁾

Five years statistical overview ¹⁾

Fem års statistisk oversigt ¹⁾

	2012	2011	2010	2009	2008		
Þróun mannfjölda á höfuðborgarsvæðinu ²⁾						Population development in the capital area ²⁾	Udvikling af befolkningen i hovedstadsområdet ²⁾
Íbúafjöldi	203.594	202.341	200.907	201.251	197.945	Number of inhabitants	Befolkning
Fjölgun íbúa	0,62%	0,71%	-0,17%	1,67%	3,14%	Annual increase	Árlig vaxt
Fjöldi einstaklinga 70 ára og eldri	17.082	16.770	16.638	16.470	16.410	Number of inhabitants age 70 years and older	Antal beboere 70 år og ældre
Hlutfall einstaklinga 70 ára og eldri	8,39%	8,29%	8,28%	8,18%	8,29%	Proportion of inhabitants age 70 years and older	Procent beboere 70 år og ældre
Fjöldi einstaklinga 80 ára og eldri	7.148	6.936	6.730	6.537	6.351	Number of inhabitants age 80 years and older	Antal beboere 80 år og ældre
Hlutfall einstaklinga 80 ára og eldri	3,51%	3,43%	3,35%	3,25%	3,21%	Proportion of inhabitants age 80 years and older	Procent beboere 80 år og ældre
Lykiltölur LSH ³⁾						Key operational statistics ³⁾	Nøgletal for hospitalet ³⁾
Rekstrarkostnaður (ISK) uppreikn. á verðlag ársins 2012 ⁴⁾	39.843.615	39.334.783	39.109.923	43.225.844	49.720.162	Total operational costs (ISK) ⁴⁾	Samlede udgifter ⁴⁾
Launakostnaður ⁴⁾	72%	73%	73%	70%	64%	Salaries ⁴⁾	Udgifter til personale ⁴⁾
Lyfjakostnaður (ISK) ^{4) 5)}	1.404.627	1.402.061	1.476.559	1.706.188	5.928.067	Medication costs (incl. total operational costs) ⁵⁾	Udgifter til medicin ⁵⁾
Fjöldi einstaklinga sem leituðu til LSH	106.528	106.814	103.384	104.675	107.472	Number of persons served at the hospital	Antal personer som besøgte hospitalet
Slysa- og bráðþjónusta - fjöldi koma	98.923	96.403	91.454	94.458	95.364	Emergency units, visits	Skadestue, antal besøg
Fjöldi koma á göngudeildir ⁶⁾	234.430	238.203	236.339	230.184	242.391	Outpatient units visits, thereof ⁶⁾	Ambulante besøg, deraf ⁶⁾
Fjöldi koma á dagdeildir ⁶⁾	75.781	79.505	81.205	76.413	90.140	Dayward units, visits ¹⁾	Dagpatienter, antal besøg ¹⁾
Sjúkrahústengdar heimaþjónustur	9.177	9.503	13.476	14.411	14.222	Hospital at home service, visits	Hjemmebesøg
Fjöldi legudaga ¹⁾	213.264	208.563	204.110	211.917	232.570	Patient days ¹⁾	Antal senge dage ¹⁾
Fjöldi lega/innlagna ¹⁾	27.349	27.534	27.728	28.596	28.563	Admissions ¹⁾	Antal indlæggelser ¹⁾
Meðallegutími (dagar)	7,8	7,6	7,4	7,5	8,1	Average length of stay, thereof	Gennemsnitlig liggetid, deraf
þar af legur < 6 mánuðir	7,2	7,0	6,7	6,9	7,0	stays < 6 months	liggetid < 6 måneder
Meðal hjúkrunarþyngd (bráðleiki) sjúklinga	-	-	-	1,20	1,18	Patient acuity	Patient acuity
Meðal DRG vgt legudeildasjúklinga ⁷⁾	1,26	1,28	1,22	1,20	1,20	Mean DRG weight, inpatients ⁷⁾	Gennemsnitlig DRG-vægt af indlagte patienter ⁷⁾
Fjöldi DRG eininga ⁸⁾	45.232	48.994	45.912	50.530	47.102	Total DRG weights ⁸⁾	Samlede DRG vægte ⁸⁾
Fjöldi rúma í árslok	649	659	677	718	788	Hospital beds	Antal senge
Skurðaðgerðir ⁹⁾	14.069	14.383	13.717	13.959	14.494	Surgical procedures, thereof	Kirurgiske behandlinger, deraf
þar af dagdeildaraðgerðir ⁹⁾	6.605	6.378	6.036	3.921	2.637	same day surgery	dagskirurgi
Fæðingar	3.263	3.241	3.420	3.500	3.376	Number of births	Antal fødsler
Rannsóknir á rannsóknarsvði	1.832.182	1.822.438	1.737.843	2.086.269	2.068.654	Diagnostic services, thereof	Diagnostiske undersøgelser, deraf
þar af myndgreiningar	123.901	124.140	119.126	125.744	123.950	Diagnostic imaging	antal radiologiske undersøgelser
Greidd stöðugildi/ársverk, meðaltal á mánuði	3.643	3.657	3.648	3.899	3.873	Staffing, full time equivalents	Antal ansatte/ársverk
Fjöldi starfsmanna í upphafi árs (m. Rjóðri)	4.670	4.585	4.774	5.242	5.147	Number of employees	Antal ansatte personer
Starfsmannavella (%) ¹⁰⁾	11,1%	10,8%	11,3%	11,6%	12,7%	Staff turnover ⁹⁾	Personale omsætning ⁹⁾

1) Í sumum tilfellum eru tölur ekki sambærilegar milli ára vegna mikilla breytinga á starfsemi LSH á tímabilinu. Þann 1. febrúar 2011 voru St. Jósefsspítali í Hafnarfirði og LSH sameinaðir, en klínísk skráning var ekki að fullu samræmd fyrr en í apríl 2011. Hér hefur því verið bætt við 1.000 dagdeildarkomum, 1.024 legudögum og 96 legum sem eru áætlaðar tölur fyrir starfsemi LSH í Hafnarfirði frá 1. febrúar og fram í apríl 2011.

Some of the figures reported are not directly comparable due to considerable changes in the operation of the hospital in the period. In some instances, the figures are not comparable due to the merger of St. Jósefsspítali and LSH in February 2011. The figures for the period before April 2011 have therefore been supplemented with 1,000 day ward admissions, 1,024 patient days and 96 beds which are estimated figures for the LSH in Hafnarfirði from 1 February and onwards to April 2011.

2) Gögn frá Hagstofu Íslands. Data from Statistics Iceland. Data fra Íslands Statistik.

3) Tölur úr ársskýrslum LSH. Data from hospital annual reports. Data fra hospitalets årsberetning.

4) Krónutölur í þúsundum, á verðlagi ársins 2012 (skv. vísitölum Hagstofu Íslands), án fjármagnsliða og viðhalds og stofnkostnaðar. Numbers in thousands (ISK), at fixed price level for the year 2012. Tal i tusind (ISK), ved fast pris for året 2012.

5) Kostnaður vegna S-merktra lyfja fluttist til Sjúkratrygginga Íslands 2009. Kostnaður LSH vegna S-merktra lyfja 2008 var 4.188.882 þús. kr. á verðlagi 2012. Það skýrir að einhverju leyfi lækkun rekstrarkostnaðar og hlutfallslega aukningu launakostnaðar af heildargjöldum.

Cost of S-labelled medication paid by Icelandic Health Insurance since 2009. Hospital's cost of S-labelled medication in 2008 was 4,188,882 ISK at fixed price level for 2012. That explains to some extent lower operational costs and the higher proportion of salaries.

Udgifter for S-mærket medicin betales af Íslands Sygeforsikring siden 2009. Hospitalets omkostninger pga. S-mærket medicin 2008 var 4.188.882 ISK ved fast pris for året 2012. Det forklarer en del af omkostningernes nedsættelse og den proportionelle stigning i lønudgifter.

6) Komur í blóðtökur á göngudeild rannsóknarsviðs og dag- og göngudeildarkomur í þjálfun er ekki meðtaldar, eins og áður var. Breytingin var afturvirk. Number of visits for bloodsamples not included. Besøg for blodprøve ikke inkluderet.

7) Tölur fyrir 2012 eru m.v. stöðuna í febrúar 2013. Tölur voru í september 2011 uppfærðar öll árin með nákvæmari tölum úr nýju upplýsingakerfi (Framtak 2). Numbers were updated in 2011 when more precise data became available with a new information system. Tal blev i 2011 updateret med bedre data fra et nyt informationssystem.

8) Tölur fyrir 2012 eru m.v. stöðuna í febrúar 2013. Einingar samkvæmt DRG vgtum hvers árs. Total DRG weights based on each years DRG weights. Samlede DRG vægte baseres på årlige DRG vægte.

9) Skurðaðgerðir án inndælinga lyfs í auga.

10) Starfsmannavella hefur verið endurreiknuð fyrir árin 2010 og fyrr með Rjóður innanborðs. Staff turnover has been recalculated for the years 2010 and earlier, now including Rjóður. Personale omsætning blev omregnet for 2010 og tidligere, hvor Rjóður blev inkluderet.

	2012	2011	2010	2009	2008	
Average exchange rate USD to ISK	125,05	116,07	122,04	123,59	88,07	Gennemsnitlig valutakurs USD til ISK
Average exchange rate EUR to ISK	160,73	161,42	161,89	172,67	127,46	Gennemsnitlig valutakurs EUR til ISK

Uppfært/Updated/Opdateret april 2013