



STARFSEMISUPPLÝSINGAR LANDSPÍTALA

NÓVEMBER 2016

Umhyggja – Fagmennska – Öryggi - Framþróun

eru gildi Landspítala

Hlutverk Landspítala

Landspítali er þjóðarsjúkrahús Íslendinga og háskólasjúkrahús. Þar er veitt fjölbreytt, almenn og sérhæfð heilbrigðisþjónusta.

Landspítali er miðstöð menntunar, þjálfunar og rannsókna á sviði heilbrigðisvísinda þar sem markvisst er unnið að nýsköpun á grundvelli þekkingar.

Klínísk starfsemi spítalans

skiptist í svið sem veita fjölbreytta þjónustu á göngudeildum, dagdeildum, legudeildum, rannsóknardeildum og öðrum starfseiningum.

Önnur starfsemi

sem einnig skiptist í svið og deildir felst meðal annars í kennslu, vísindastarfi, fjármálastjórnun, rekstri, starfsmannamálum og byggingar- og tæknimálum.

Framkvæmdastjórn

Páll Matthíasson forstjóri

Alma Möller framkvæmdastjóri aðgerðasviðs

Ásta Bjarnadóttir framkvæmdastjóri mannauðssviðs

Benedikt Olgeirsson framkvæmdastjóri þróunar

Guðlaug Raket Guðjónsdóttir framkvæmdastjóri flæðisviðs

Hlíf Steingrimsdóttir framkvæmdastjóri lyflækningasviðs

Ingólfur Þórisson framkvæmdastjóri rekstrarsviðs

Jón Hilmar Friðriksson framkvæmdastjóri kvenna- og barnasviðs og rannsóknasviðs

Lilja Stefánsdóttir framkvæmdastjóri skurðlækningasviðs

María Einisdóttir framkvæmdastjóri geðsviðs

María Heimisdóttir framkvæmdastjóri fjármálasviðs

Ólafur Baldursson framkvæmdastjóri lækninga

Sigríður Gunnarsdóttir framkvæmdastjóri hjúkrunar

Landspítali er með efnismikinn upplýsingavef á Netinu (www.landspitali.is)

Landspítali sími: 5431000

Upplýsingafulltrúi LSH sími: 5431106

ÚTGEFANDI: LANDSPÍTALI, FJÁRMÁLASVIÐ

Ritstjóri: Elísabet Guðmundsdóttir, netfang: elisabeg@landspitali.is

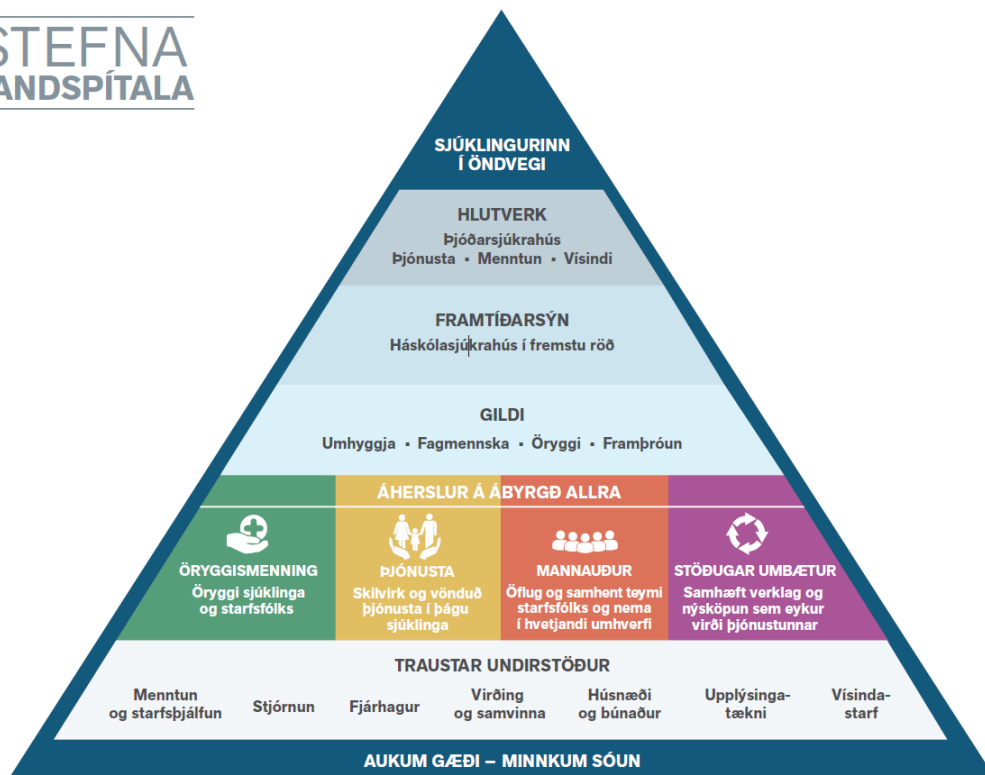
Ábyrgðarmaður: Helga Hrefna Bjarnadóttir, netfang: helgab@landspitali.is

Efnisyfirlit

Stefna og starfsáætlun 2016	4
Árangursvísar	5
Atvik sjúklinga og mönnun legudeilda miðað við hjúkrunarálag	6
Lykiltölur LSH	7
Starfsemistölur janúar - nóvember, breytingar milli ára 2015 og 2016	8
Nokkrar starfsemistölur niður á mánuði, frá árinu 2014 til 2016	9
Flæðisvið	10
Lyflækningasvið	12
Kvenna- og barnasvið	14
Geðsvið	16
Skurðlækningasvið og aðgerðasvið	18
Rannsóknarsvið	21
Fimm ára tölfræðilegt yfirlit / Five years key statistics / Statistisk oversigt	22

Stefna og starfsáætlun 2016

STEFNA LANDSPÍTALA



STARFSÁÆTLUN LANDSPÍTALA 2016

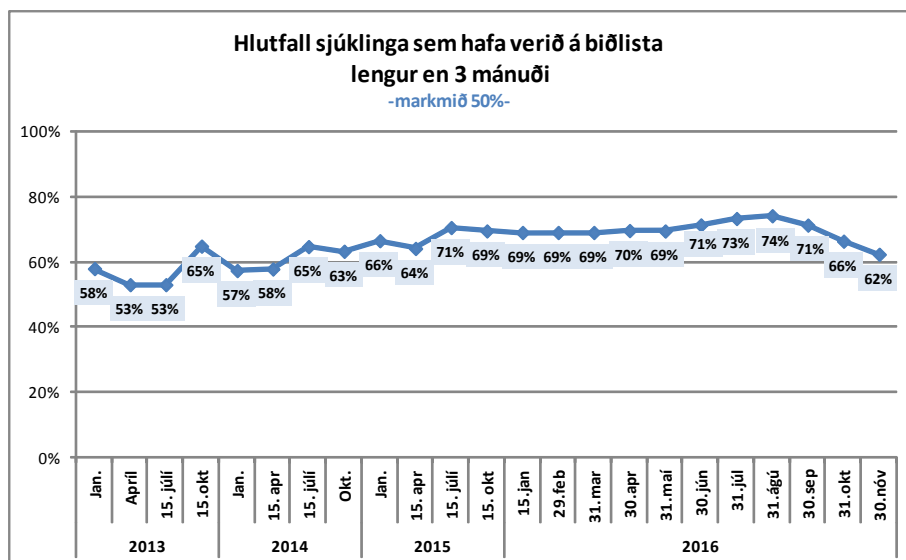
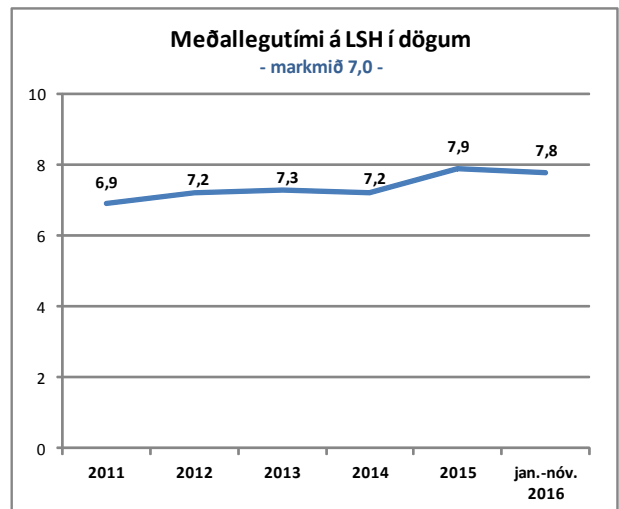
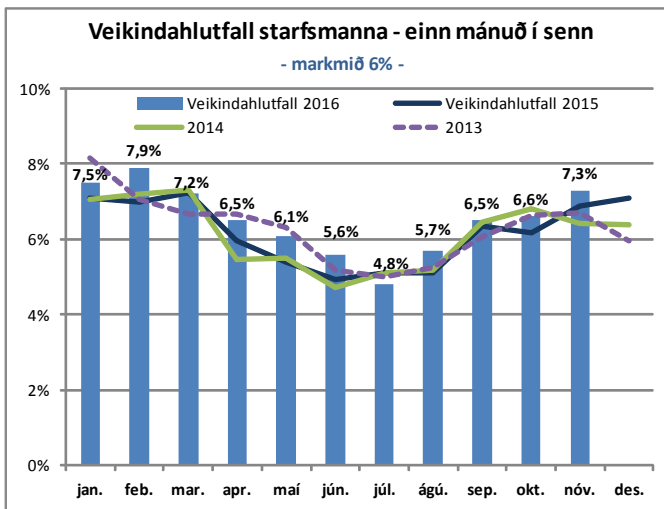
LYKILÁHERSLUR	ÁRANGURSVÍSAR	Staðan 2015	Markmið 2016
ÖRYGGISMENNING <ul style="list-style-type: none"> Innleiðing stöðumats Stöðluð klínísk upplýsingagjöf og markviss yfirfærsla ábyrgðar Fyrirbyggja spítalasykingar 	ÖRYGGISMENNING <ul style="list-style-type: none"> Hlutfall eininga með virkt stöðumat Fjöldi alvarlegra atvika Spítalasykingar 	50% 13 7,6%	70% 0 6,5%
ÞJÓNUSTA <ul style="list-style-type: none"> Þróa og innleiða meðferðarferla Stytta bið eftir þjónustu 	ÞJÓNUSTA <ul style="list-style-type: none"> Meðallegutími, dagar Gæði útskrifta skv. þjónustukönnun (á skala 1-10) Hlutfall sjúklinga á biðlista sem beðið hafa meira en 3 mánuði eftir meðferð 	7,9 6,9 67%	7,0 8,0 50%
MANNAUÐUR <ul style="list-style-type: none"> Efla teymisvinnu og bæta samskipti Markvissar ráðningar og starfsþjálfun 	MANNAUÐUR <ul style="list-style-type: none"> Starfsánægja (á skala 1-5) Veikindahlutfall Starfsmannavelta 	4,1 6,4% 11%	4,3 6% 10%
STÖÐUGAR UMBÆTUR <ul style="list-style-type: none"> Auka gæði og minnka sóun Efla vísindastarf 	STÖÐUGAR UMBÆTUR <ul style="list-style-type: none"> Hlutfall eininga með virkt umbótastarf 	60%	70%

Árangursvísar

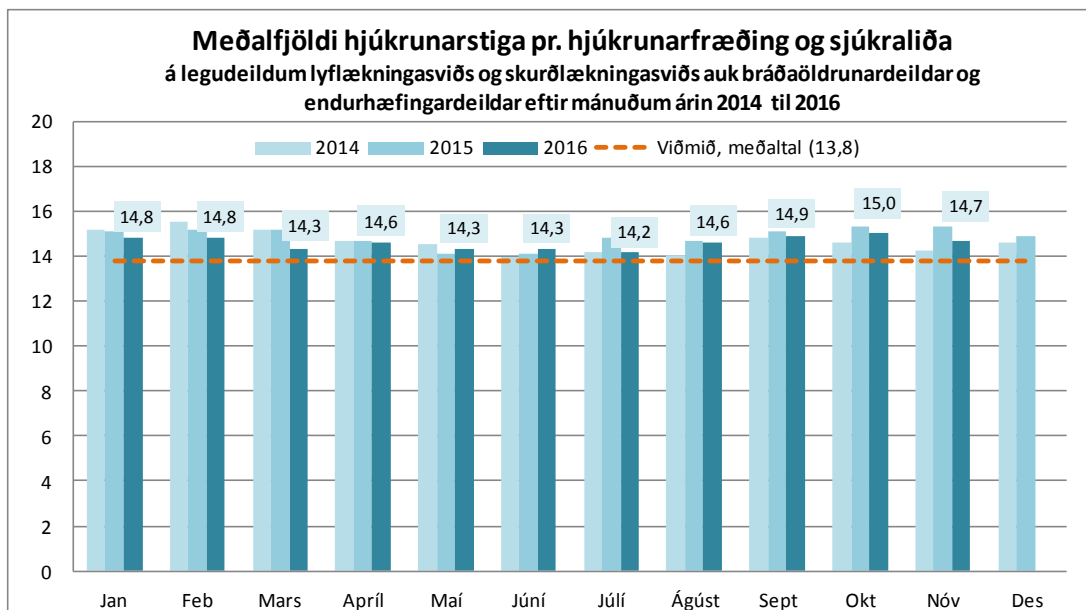
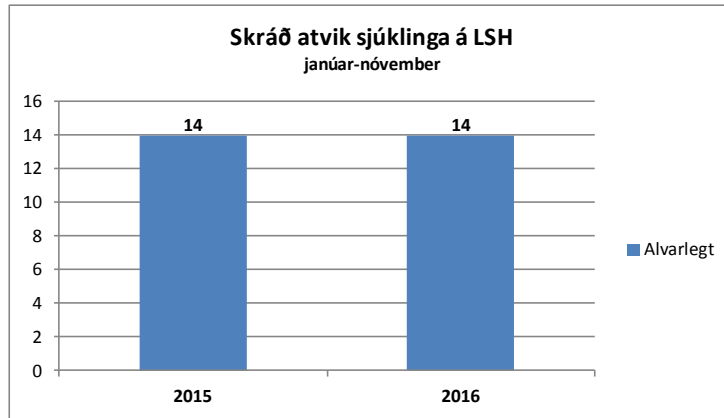
Árangursvísar Landspítala 2016

Öryggismening	jan.	febr.	mars	apríl	maí	júní	júlí	ágúst	sept.	okt.	nóv.	Markmið 2016
Hlutfall eininga með virkt stöðumat	56%	57%	-	59%	-	-	-	-	70%	-	-	70%
Fjöldi alvarlegra atvika	1	2	1	0	2	1	1	3	2	0	1	0
Spítalasykingar ¹⁾ (mælt x4 á ári)	-	9,0%	-	-	6,3%	-	-	6,4%	-	-	6,8%	6,5%
Þjónusta												
Meðallegutími, dagar ²⁾	8,1	8,1	8,1	7,5	7,4	7,4	8,6	7,6	7,6	7,2	8,0	7,0
Gæði útskrifta skv. þjónustukönnun (á skala 1-10) ³⁾	-	-	-	6,7	-	-	-	-	-	-	-	8,0
Hlutfall aðgerða þar sem sjúklingar á biðlista hafa verið lengur en 3 mánuði eftir meðferð	69%	69%	69%	70%	69%	71%	73%	74%	71%	66%	62%	50%
Mannauður												
Starfsánægja (á skala 1 - 5) ⁴⁾	-	4,02	-	-	3,84	-	-	-	-	4,02	-	4,3
Veikindahlutfall (án kauplausra veikinda sem eru 0,3%)	7,5%	7,9%	7,2%	6,5%	6,1%	5,6%	4,8%	5,7%	6,5%	6,6%	7,3%	6,0%
Starfsmannavelta (sl. 12 mánuði) ⁵⁾	12,8%	12,6%	12,8%	12,8%	13,0%	13,4%	13,2%	12,2%	12,1%	12,5%	12,6%	10,0%
Stöðugar umbætur												
Hlutfall eininga með virkt umbótarstarf	64%	64%	65%	71%	-	-	-	-	79%	-	-	70,0%

1) Fjöldi sjúklinga með spítalasykingu/fjölda innliggjandi sjúklinga á þeim deildum sem könnun á algengi er framkvæmd. Um er að ræða þversniðskönnun á einum degi á hverjum árstjórnun (febr.-maí-ágúst-nóv.). Undanfarið ár hafa bara náðst 3 mælingar/ár vegna mannekkni í verkefnið. 2) Legur lengri en 6 mánuðir undanskildar. 3) Útkoma einnar valinnar spurningar um samráð við sjúkling um útskrift í árlegri þjónustukönnun sjúklinga: „Fannst þér þú höfð/hafður með í ráðum þegar teknar voru ákvarðanir um útskrift þína af spítalanum“. 4) Útkoma einnar valinnar spurningar um starfsánægju í starfsumhverfiskönnun: „Þegar á heildina er lítið er ég ánægð/-ur í starfi“. 5) Útreikningur starfsmannaveltu hefur verið endurskoðaður og nú eru starfsmenn sem hætta og hefja störf aftur innan tímabilins taldir með, en voru það áður ekki fyrir jan.-ágúst 2016. Í nóvember voru leiðréttar villur í gögnum sem höfðu hækkað starfsmannaveltuna.



Atvik sjúklinga og mönnun legudeilda miðað við hjúkrunarálag



Hjúkrunarstig eru reiknuð daglega fyrir legudeildir á lyf- og skurðlækningasviði, auk bráðaöldrunardeildar og endurhæfingardeildar á flæðisviði, með Rafaela sjúklingaflokkunarkerfinu. Það nær yfir metnar hjúkrunarþarfir sjúklinga, umreiknaðar í hjúkrunarstig, sem síðan er deilt niður á hvern skráðan starfsmann.

Æskilegt viðmið er fundið fyrir hverja og eina deild sem lýsir því vinnuumfangi sem ásættanlegt er talið fyrir hvern hjúkrunarfræðing og sjúkraliða á viðkomandi deild.

Lykiltölur LSH

Lykiltölur LSH

	Nóvember 2016	Nóvember 2015	Breyting milli ára	Hlutfallsleg breyting
Klínísk þjónusta				
Meðalfjöldi innliggjandi sjúklinga	663	643	20	3,1%
Meðalfjöldi opinna rúma	687	667	20	3,0%
Rúmanýting	97%	96%	1%	0,6%
Dvalardagar á legudeildum	19.608	19.288	320	1,7%
	Jan.-nóv. 2016	Jan.-nóv. 2015	Breyting milli ára	Hlutfallsleg breyting
Fjöldi koma á allar bráðamóttökur	94.555	92.701	1.854	2,0%
Komur á göngudeildir	212.403	205.074	7.329	3,6%
Komur á dagdeildir	80.225	73.460	6.765	9,2%
Fjöldi lega, sérgreinar	24.252	23.217	1.035	4,5%
Fjöldi legudaga, sérgreinar	208.060	205.391	2.669	1,3%
Meðallengd sjúkrahúslegu, dagar ¹⁾	7,8	7,9	-0,1	-1,4%
Skurðaðgerðir	19.128	16.121	3.007	18,7%
Fæðingar	2.727	2.819	-92	-3,3%
Rannsóknir á rannsóknarsviði ²⁾	2.077.253	1.737.438	339.815	19,6%
Öryggi sjúklinga				
Skráð atvik sjúklinga ³⁾	5.696	3.199	2.497	78,1%

Að teknu tilliti til verkfalla 2015 er :

- fjölgun legudaga **0.3%** milli ára

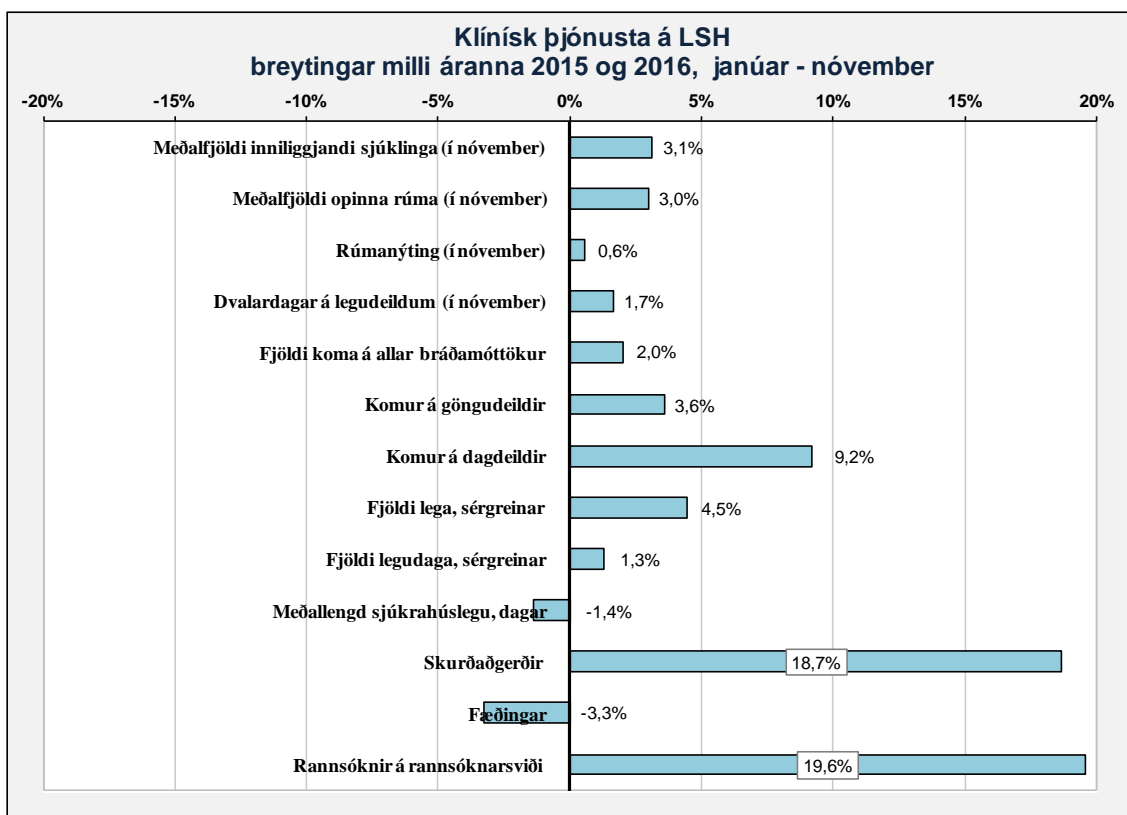
-fjölgun koma á dag- og göngudeildir **2,7%**.

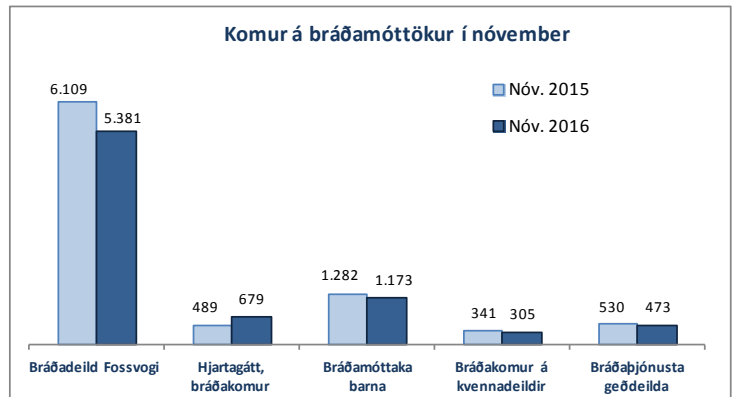
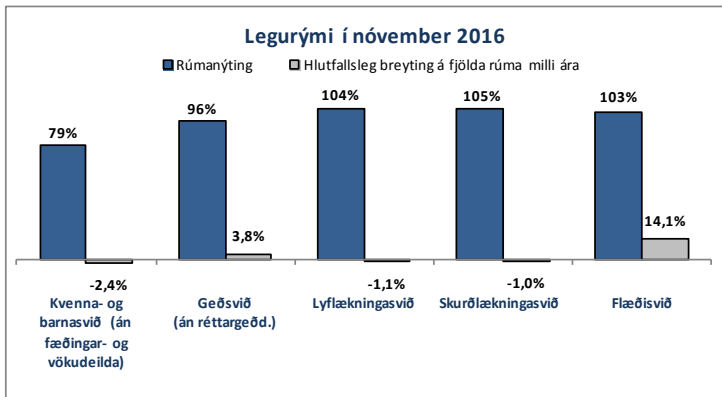
-fjölgun skurðagerða **12,4%**, en ef einnig er tekið tillit til biðlistaátaks er fjölgun aðgerða **3%** milli ára.

Áhrif verkfalla á fjölda rannsókna er erfitt að meta.

Fjölgun skráðra atvika er að miklu leyti vegna breyttrar skráningar.

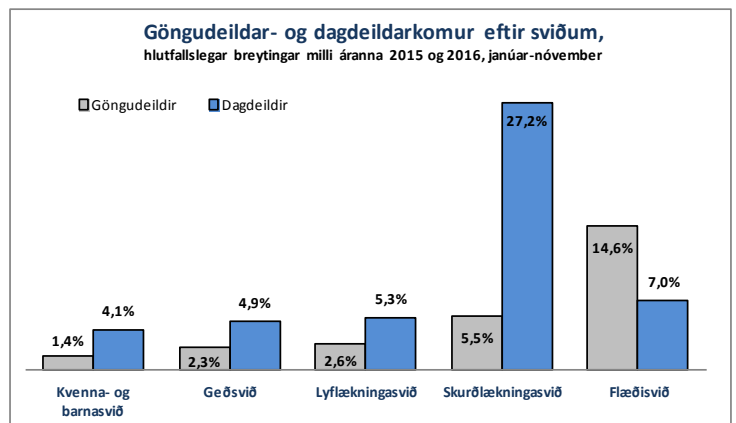
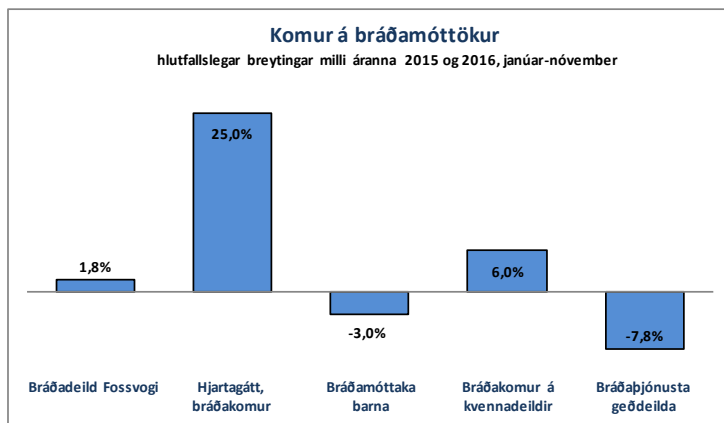
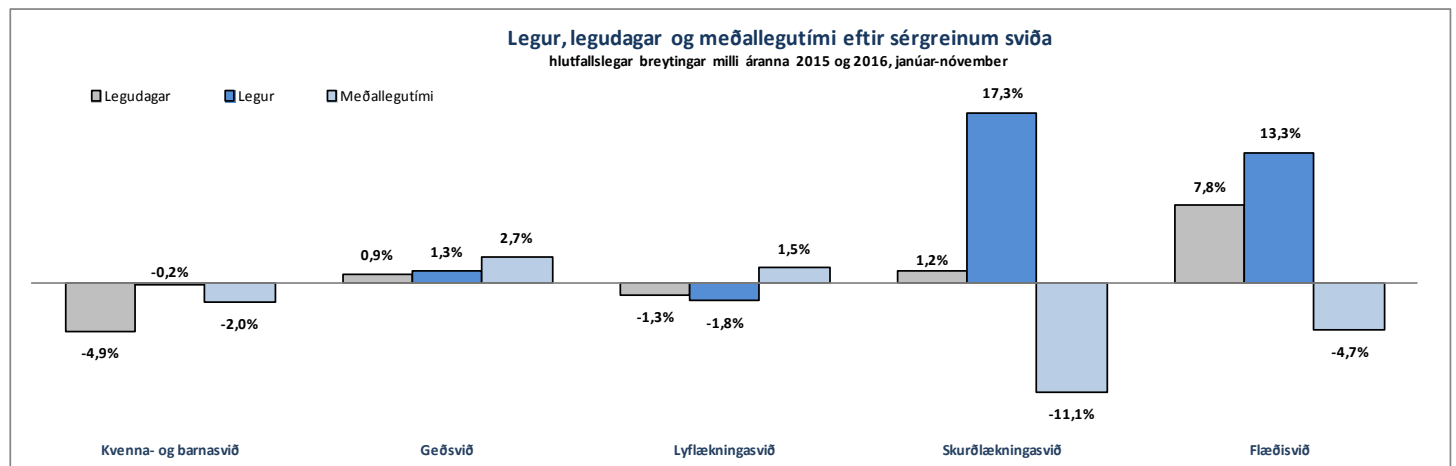
1) Hér er fyrir bæði árin birtur raun meðallegutími þeirra sjúklinga sem hafa útskrifast frá áramótum, talið frá innskriftardegi til útskriftardags, án útlaga (m.v. legulengdina 6 mán). Langlegusjúklingar hafa í gegnum tíðina haft nokkur áhrif til hækkunar á meðallegutíma á spítalanum. Þar sem meginþorri lega er styttri en 6 mánuðir er meðallegutími þess hóps birtur hér. 2) Þetta eru allar rannsóknir framkvæmdar á LSH, fyrir sjúklinga LSH og aðra landsmenn auk aðsendra sýna. 3) Nýverið var tekin upp skráning á flæðishindrunum sem atvik, þau tilvik eru orðin nær **2.300** það sem af er ári og skýrir að einhverju leyti fjölgun skráðra atvika milli ára. **Ath fyrri hluta árs 2015 var skert valkvæð starfsemi vegna verkfalla sem skýrir að einhverju leyti aukna starfsemi milli ára.**





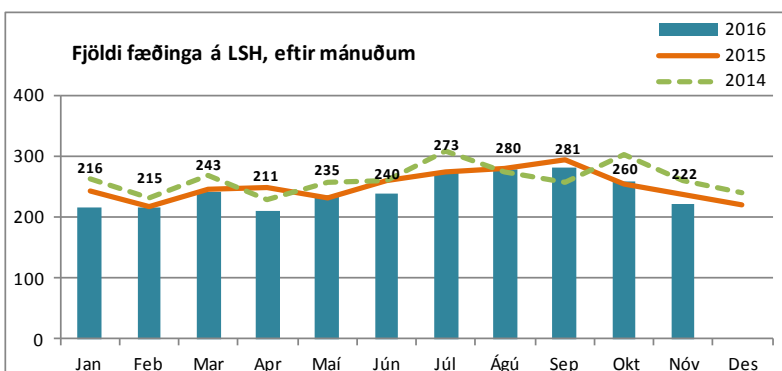
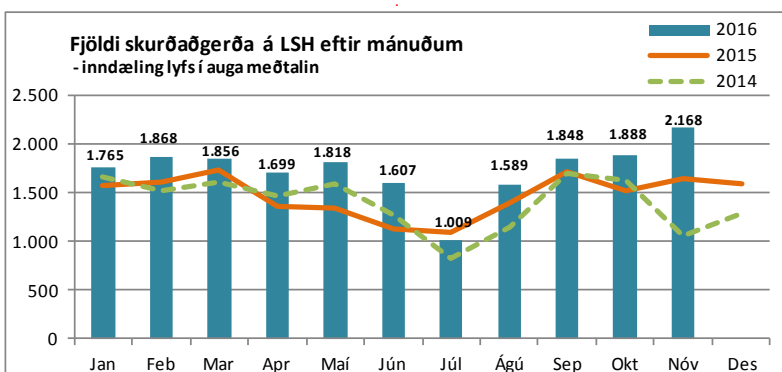
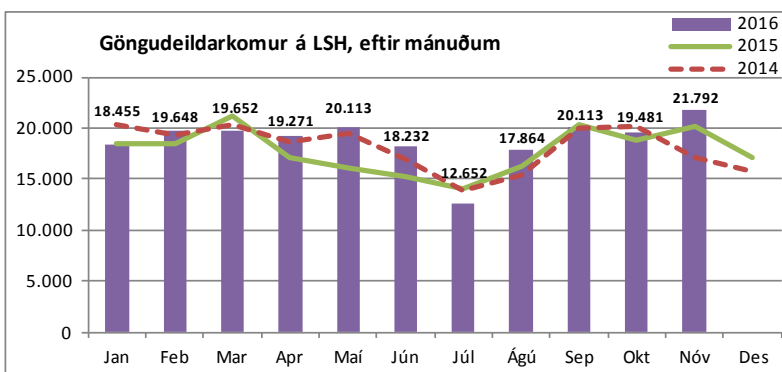
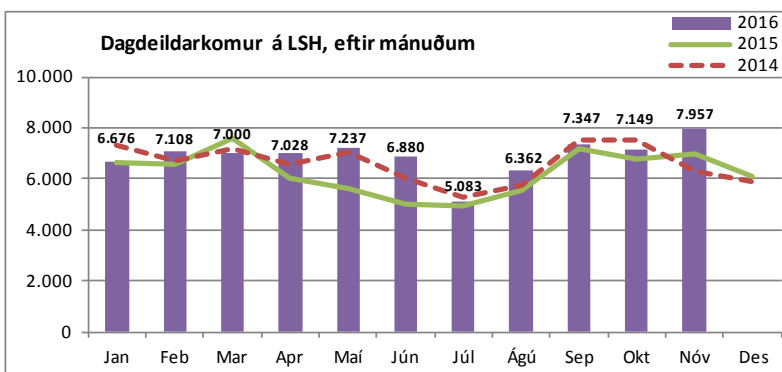
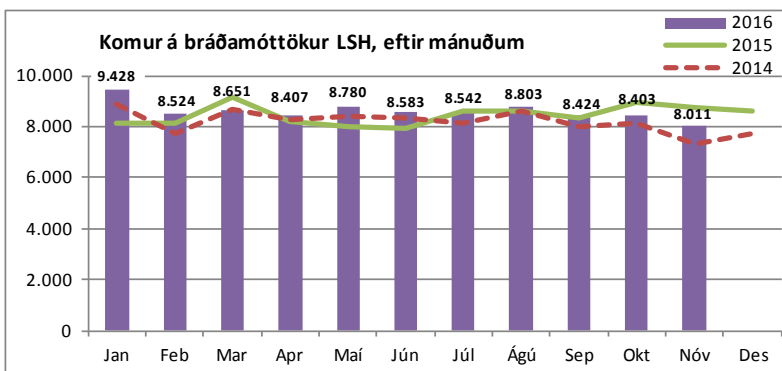
Starfsemistölur janúar - nóvember, breytingar milli árána 2015 og 2016

áhrif verkfalla í minni starfsemi 2015 eru víða sýnileg

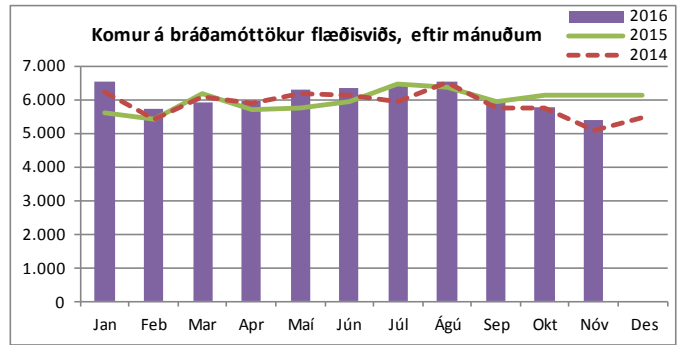
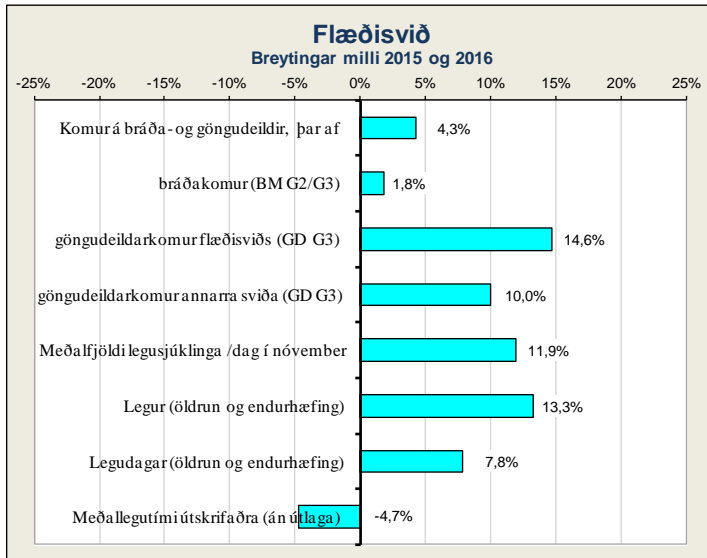


Nokkrar starfsemistölur niður á mánuði, frá árinu 2014 til 2016

hér má víða sjá áhrif verkfalla í minni starfsemi haustið 2014 og fyrri hluta árs 2015



Flæðisvið

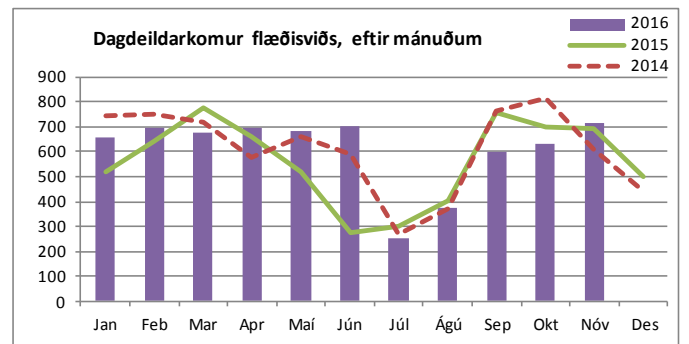
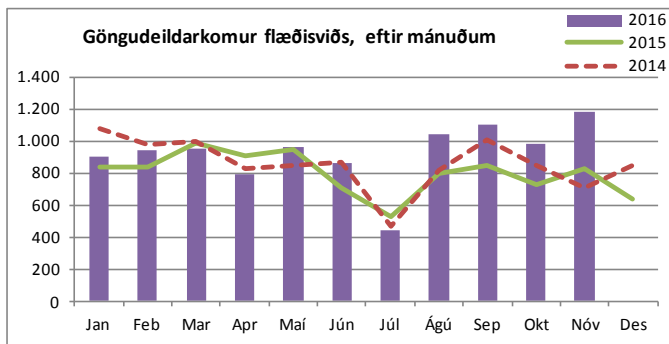


Komur á dagdeildir og klínískar rannsóknardeildir (innliggjandi sjúklingar meðaldir)

	Nóvember 2016		Janúar - nóvember		Breyting milli ára
	Komur	Meðalfjöldi /virkan dag	2016	2015	
Dagdeild endurhæfingar	413	19	4.139	3.775	9,6%
Dagdeild aldraðra	302	14	2.549	2.475	3,0%
Flæðisvið samtals	715	33	6.688	6.250	7,0%

Bráðamóttökur

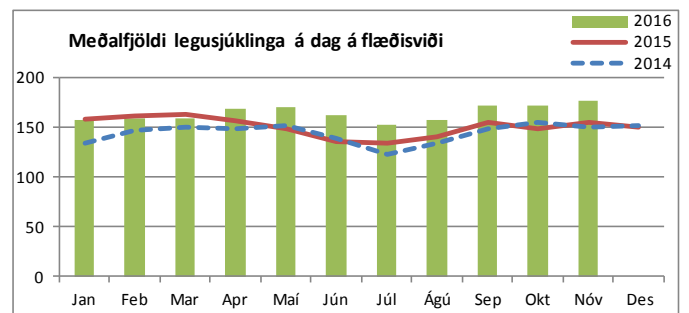
	Komur		Fjöldi koma janúar - nóv.			Breyting milli ára	Meðalfjöldi á dag		Innlagnir í kjölfar komu			Hlutfall innlagna	
	Nóv. 2016	Nóv. 2015	2016	2015	Mismunur		2016	2015	2016	2015	Mismunur	2016	2015
Bráðadeild Fossvogi	5.381	6.109	66.763	65.586	1.177	1,8%	199	196	7.379	7.604	-225	11,1%	11,6%
þar af bráðavakt (G2)	2.392	2.624	28.497	28.525	-28	-0,1%	85	85	6.673	6.979	-306	23,4%	24,5%
gönguvakt (G2)	336	362	4.340	4.255	85	2,0%	13	13	138	120	18	3,2%	2,8%
gönguvakt (G3)	2.653	3.123	33.926	32.806	1.120	3,4%	101	98	568	505	63	1,7%	1,5%



Komur á göngudeildir ¹⁾

	Nóvember 2016		Janúar - nóvember		
	Komur	Meðalfjöldi /virkan dag	2016	2015	Breyting milli ára
Áfallahjálp	95	4,3	788	509	54,8%
Endurkomur bráðalækninga (m. innliggjandi)	325	15	2.954	2.463	19,9%
Hjúkrunarmöttaka (G3)	134	6	1.114	1.036	7,5%
Göngudeild lyfjagjafa	206	9	1.766	1.950	-9,4%
Endurhæfingarlækningar (R1 og R3)	115	5	903	343	163,3%
Öldrunarlækningar Landakoti	283	13	2.414	2.368	1,9%
Komur sem tilheyra flæðisviði alls	1.158	53	9.939	8.669	14,6%
Komur á móttöku G3 sem tilheyra SKU (bækun og innk.)	1.529	70	14.317	13.013	10,0%
Flæðisvið samtals	2.687	122	24.256	21.682	11,9%

¹⁾ Hér eru einungis taldar göngudeildarkomur, ekki þjónusta við innliggjandi sjúklinga eða sjúklinga á dagdeildum. Símtöl undanskilin.



Legur eftir þjónustuflokkum

	Nóvember 2016		Janúar - nóvember								
	Legudagar	Meðalfjöldi sjúkl./dag	Legudagar			Legur			Meðallegutími		
			2016	2015	Breyting milli ára	2016	2015	Breyting milli ára	2016	2015	Breyting milli ára
Endurhæfingarlækningar	640	21,3	6.766	7.091	-4,6%	206	192	7,3%	37,5	39,7	-5,5%
Öldrunarlækningar ²⁾	3.195	173,0	33.211	28.731	15,6%	1.122	946	18,6%	32,2	32,1	0,4%
Öldrun, biðdeild	1.331	44,4	14.533	14.734	-1,4%	260	264	-1,5%	68,4	68,2	0,3%
Flæðisvið samtals ¹⁾	5.166	238,7	54.510	50.556	7,8%	1.588	1.402	13,3%	30,4	32,0	-4,7%

¹⁾ Hér er fyrir bæði árin birtur raun meðallegutími þeirra sjúklinga sem hafa útskrifað frá áramótum, talið frá innskriftardegi til útskriftardags. Hér eru samtölur fyrir meðallegutíma sviðanna birtar án útlaga (m.v. 6 mán.), en meðallegutími einstakra sérgreina birtur með útlögum. Bandstrik merkir að ekki var um neina útskrift að ræða á tímabilinu og því ekki birt tala.

²⁾ Opnuð var ný deild á Landakoti í mars 2016, útskriftardeild aldraðra.

Dvalir e. legudeildum ¹⁾

	Nóvember 2016 (aðeins einn mánuður)				
	Meðalfjöldi	Meðalfjöldi	Rúma-	Dvalardagar	Meðaldvalartími
	sjúkl./sólarhring	opinna rúma/mán.	nyting	(yfir nótt)	útskrifaðra sjúklinga í nóv.
Bráðaöldrunarlækningadeild (B4)	22,1	22	100%	663	21,4
Endurhæfingardeild (R2)	21,6	21	103%	649	15,9
Útskriftardeild aldraðra (L2)	15,4	14	110%	462	22,7
Öldrunardeild H (Vifilsstöðum)	44,4	45	99%	1.331	72,3
Öldrunarlækningadeild A (K1)	20,7	20	103%	620	55,0
Öldrunarlækningadeild B (K2)	20,8	20	104%	623	52,9
Öldrunarlækningadeild C (L4)	14,9	14	107%	448	55,6
Öldrunarlækningadeild F (L3), 5 daga deild	14,7	14	105%	441	7,1
Flæðisvið samtals	174,6	170	103%	5.237	26,0

1) Fjöldi dvalardaga eftir legudeildum getur verið nokkuð frábrugðinn tölum um legudaga eftir þjónustuflokkum (sérgreinum) sviða m.a. vegna þess að nokkrar deildir eru með innliggjandi sjúklinga frá þjónustuflokki (sérgrein) sem tilheyrir öðru sviði en legudeildin. Tölur um fjölda innskrifta, útskrifta og dvalardaga eftir deildum eru aðgengilegar stjórnendum í Gagnagátt LSH í skýrslunni „Legur og legudagar“ undir „dvalir“.

Talmeinafræðingar

(Gögn frá starfseiningu)

	Jan.-nóv.		Breyting milli ára
	2016	2015	
Viðtöl og meðferðir	4.369	4.214	3,7%

Sjúkrþjálfun ¹⁾

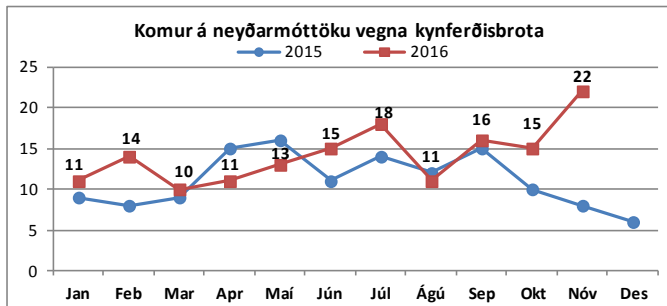
	Fjöldi jan.-nóv.		Mism. milli ára	Breyting milli ára
	2016	2015		
Fossvogur (B1)	44.802	38.777	6.025	15,5%
Grensás (R1)	23.234	23.272	-38	-0,2%
Hringbraut (14D)	20.494	21.915	-1.421	-6,5%
Kleppur	762	991	-229	-23,1%
Landakot (K3)	18.550	15.945	2.605	16,3%
Alls	107.842	100.900	6.942	6,9%

1) Ambulant komur og þjálfun innliggjandi.

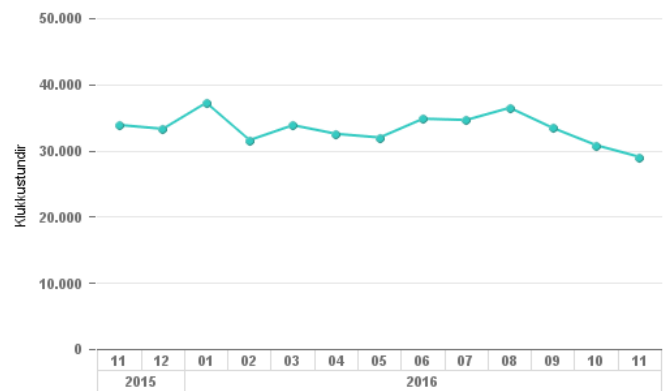
Iðjubjálfun ¹⁾

	Fjöldi jan.-nóv.		Mism. milli ára	Breyting milli ára
	2016	2015		
BUGL	1.268	1.162	106	9,1%
Fossvogur (B1)	6.684	4.882	1.802	36,9%
Grensás (R1)	6.601	6.502	99	1,5%
Hringbraut (14D)	827	1.039	-212	-20,4%
Hringbraut (31C)	1.612	2.215	-603	-27,2%
Kleppur	4.012	2.681	1.331	49,6%
Landakot (K3)	4.764	3.958	806	20,4%
Alls	25.768	22.439	3.329	14,8%

1) Ambulant komur og þjálfun innliggjandi.

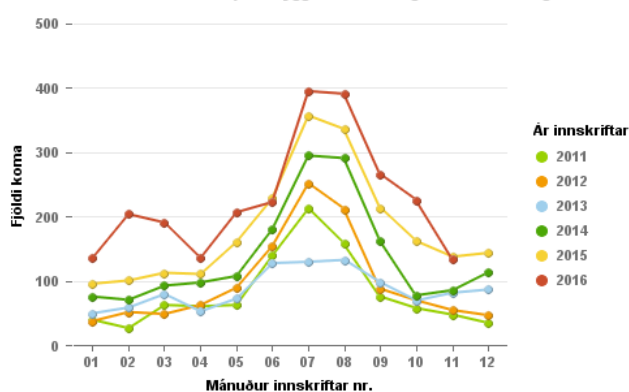


Heildar dvalartími sjúklinga á BMT Fossvogi (alls klukkustundir/mán)

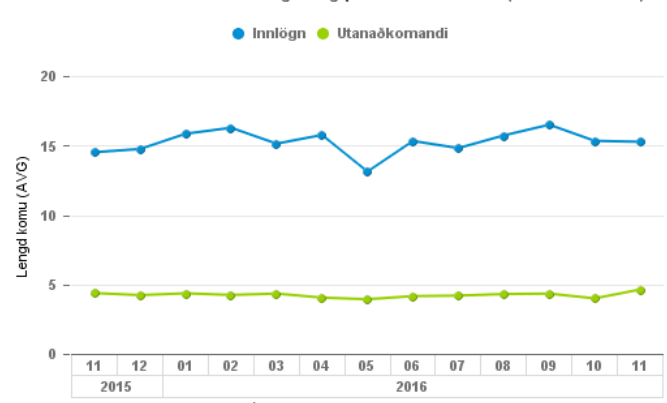


Ár innskriftar / Mánuður innskriftar nr.

Komur erlendra ósjúkratryggðra einstaklinga á BMT í Fossvogi

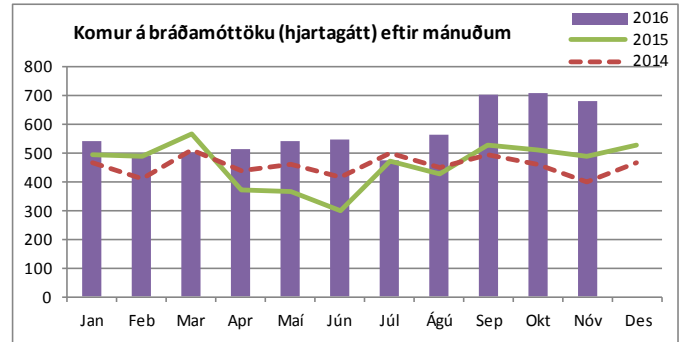
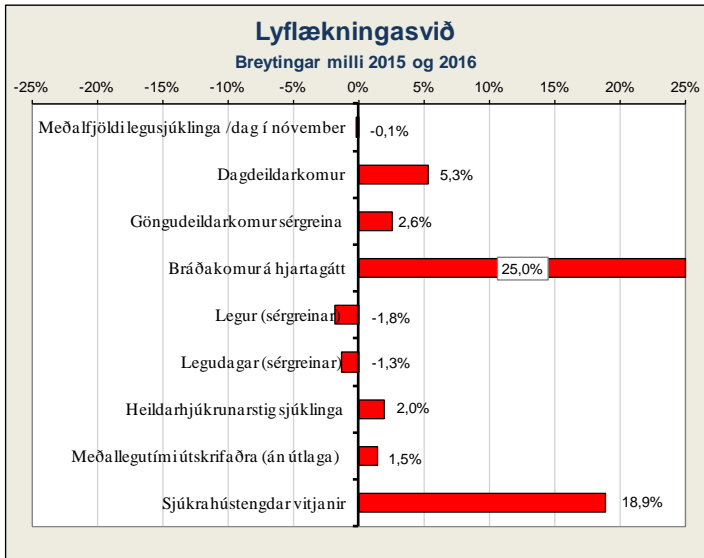


Meðaldvalartími á BMT - innlagðir og þeir sem fóru heim (utanaðkomandi)



Ár innskriftar / Mánuður innskriftar nr.

Lyflækningasvið



Bráðamóttökur

	Komur		Fjöldi koma janúar - nóv.			Breyting milli ára	Meðalfjöldi á dag		Innlagnir í kjölfar komu			Hlutfall innlagna	
	Nóv. 2016	Nóv. 2015	2016	2015	Mismunur		2016	2015	2016	2015	Mismunur	2016	2015
Hjartagátt, bráðakomur	679	489	6.280	5.022	1.258	25,0%	26	30	1.311	1.091	220	20,9%	21,7%

Legur eftir þjónustuflokkum

	Nóvember 2016		Janúar - nóvember ¹⁾								
	Legudagar	Meðalfjöldi sjúkl./dag	Legudagar			Legur			Meðallegutími		
			2016	2015	Breyting milli ára	2016	2015	Breyting milli ára	2016	2015	Breyting milli ára
Almennar lyflækningar	353	11,8	4.745	4.658	1,9%	1.236	1.158	6,7%	3,9	4,1	-4,2%
Innkirtlalækningar	3	0,1	3.319	3.920	-15,3%	273	363	-24,8%	12,5	11,8	6,1%
Gigtarlækningar	510	17,0	5.275	4.842	8,9%	390	373	4,6%	13,6	13,3	2,3%
Hjartalækningar	1.004	33,5	11.695	11.181	4,6%	1.839	1.719	7,0%	6,5	6,6	-1,3%
Húð- og kynsjúkdómálækningar	0	0,0	78	127	-38,6%	11	17	-35,3%	7,2	7,4	-2,9%
Lungnalækningar	632	21,1	7.341	7.755	-5,3%	779	805	-3,2%	9,4	9,9	-4,6%
Meltingarlækningar ²⁾	418	13,9	5.025	7.190	-30,1%	606	839	-27,8%	8,5	8,8	-3,4%
Nýrnalækningar ²⁾	163	5,4	2.255	565	299,1%	161	49	228,6%	14,4	12,3	17,4%
Smitsjúkdómálækningar	506	16,9	4.269	4.025	6,1%	305	310	-1,6%	15,0	12,0	25,0%
Taugalækningar	492	16,4	6.726	7.330	-8,2%	622	706	-11,9%	10,9	10,4	5,0%
Blóðlækningar	359	12,0	4.855	4.702	3,3%	436	450	-3,1%	12,2	10,6	15,2%
Lyflækningar krabbameina	428	14,3	5.473	5.289	3,5%	528	547	-3,5%	10,8	9,9	9,5%
Líknandi meðferð	337	11,2	3.704	3.997	-7,3%	227	213	6,6%	16,7	19,1	-12,6%
Lyflækningasvið samtals ¹⁾	5.205	173,5	64.760	65.581	-1,3%	7.413	7.549	-1,8%	8,9	8,8	1,5%

1) Hér er fyrir bæði árin birtur raun meðallegutími þeirra sjúklinga sem hafa útskrifast frá áramótum, talið frá innskriftardegi til útskriftardags. Hér eru samtölur fyrir meðallegutíma sviðanna birtar án útlaga (m.v. 6 mán.), en meðallegutími einstakra sérgreina birtur með útlögum. Bandstrikerkir að ekki var um neina útskrift að ræða á tímabilinu og því ekki birt tala.

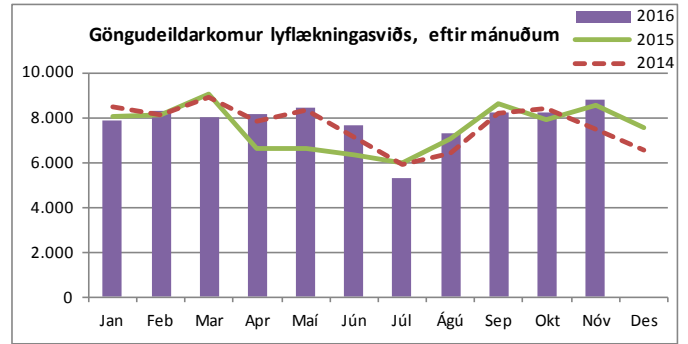
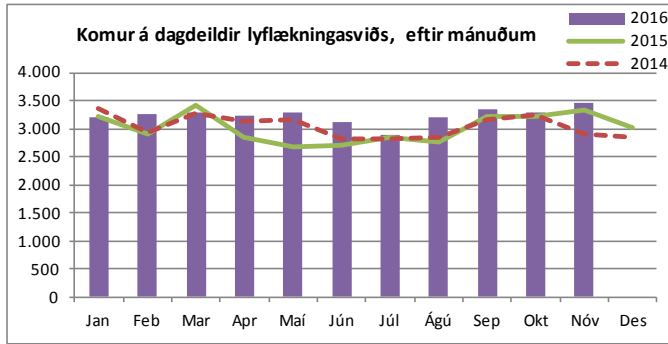
2) Aukning í þjónustuflokki nýrnalækninga og fækkun í meltingarlækningum er að hluta til vegna breyttrar skráningar. Þessir sjúklingahópar liggja á sömu legudeild.

Dvalir e. legudeildum ¹⁾

	Nóvember 2016 (aðeins einn mánuður)				
	Meðalfjöldi sjúkl./sólárhring	Meðalfjöldi opinna rúma/mán.	Rúmanýting	Dvalardagar (yfir nótt)	Meðaldvalartími útskrifaðra sjúklinga í nóv.
Blóðlækningadeild (11G)	13,9	14	99%	416	9,6
Bráðalyflækningadeild (A2)	15,6	15	104%	469	3,8
Gigtar- og alm. lyflækningadeild (B7)	15,8	14	113%	473	17,3
Hjartadeild (14 E/G)	35,0	34	103%	1.050	9,1
Krabbameinslækningadeild (11E)	15,1	15	100%	452	13,6
Líknardeild (Kóp)	11,8	12	98%	354	15,0
Lungnadeild (A6) ²⁾	19,8	18	110%	593	12,4
Meltingar- og nýrnadeild (13E)	20,3	19	107%	608	11,0
Smitsjúkdómadeild (A7)	17,6	16	110%	528	13,0
Taugalækningadeild (B2)	21,0	20	105%	629	10,4
Lyflækningasvið samtals	185,7	177	105%	5.572	9,7

1) Fjöldi dvalardaga eftir legudeildum getur verið nokkuð frábrugðinn tölum um legudaga eftir þjónustuflokkum (sérgreinum) sviða m.a. vegna þess að nokkrar deildir eru með innliggjandi sjúklinga frá þjónustuflokki (sérgrein) sem tilheyir öðru sviði en legudeildin. Tölur um fjölda innskrifa, útskrifa og dvalardaga eftir deildum eru aðgengilegar stjórnendum í Gagnagátt LSH í skýrslunni „Legur og legudagar“ undir „dvalir“.

2) Svefnrannsóknir, næturælingar á A-6 eru taldar í töflunni „Komur á dagdeildir og klínískar rannsóknardeildir“.



Komur á dagdeildir og klínískar rannsóknardeildir (innliggjandi sjúklingar meðtaldir)

	Nóvember 2016		Janúar - nóvember		
	Komur	Meðalfjöldi /virkan dag	2016	2015	Breyting milli ára
Dagdeild krabbameinlækninga (11B)	762	35	7.946	6.670	19,1%
Nýrnalækningar (Skilun)	704	27	7.321	7.468	-2,0%
Dagdeild gigtar- og alm. lyflækninga (B7)	618	28	6.244	5.812	7,4%
Dagdeild blóðlækninga (11C)	376	17	4.524	4.531	-0,2%
Hjarta- og æðapræðingarstofa	217	10	2.118	2.026	4,5%
Dagdeildarkomur á hjartagátt	177	8	1.557	1.403	11,0%
Svefnrannsóknir, næturmeðlingar á legud.(A6)	71	3	602	513	17,3%
Dagdeildarkomur, líknardeild	48	2	358	272	31,6%
Meltingarlækningar (speglanir og komur á 13D)	455	21	4.590	4.780	-4,0%
Lyflækningasvið samtals	3.428	151	35.260	33.475	5,3%

Komur á göngudeildir ¹⁾

	Nóvember 2016		Janúar - nóvember		
	Komur	Meðalfjöldi /virkan dag	2016	2015	Breyting milli ára
Húðsjúkdómar (A1)	606	28	7.141	7.027	1,6%
Kynsjúkdómar (A1)	829	38	7.010	7.128	-1,7%
Taugalækningar (A2)	476	22	3.976	4.159	-4,4%
Göngudeild lyflækninga Fv. (A3), þar af:	2.099	95	20.873	19.916	4,8%
gigtarsjúkdómar (A3 og B7)	237	11	3.050	3.372	-9,5%
gd. langvinnra lungnasjúkdóma	22	1	387	481	-19,5%
gd. lungnalækninga	326	15	3.193	2.969	7,5%
almennar lyflækningar	32	1	258	276	-6,5%
ofnæmislækningar	551	25	4.551	4.605	-1,2%
smitsjúkdómálækningar	154	7	1.612	1.484	8,6%
svefnrannsóknir	777	35	7.822	6.729	16,2%
Taugarannsóknir (C2)	178	8	1.804	1.634	10,4%
Hjartarannsóknir	2.304	105	21.835	20.592	6,0%
Innkirtlasjúkdómar (G3, 22B og B3)	575	26	5.226	5.447	-4,1%
Fótamein sykursjúkra	12	-	157	66	-
Hjartagátt (10D), þar af:	258	12	2.866	3.676	-22,0%
gd. Hjartagátt	69	3	790	1.254	-37,0%
innskrifitir	0	0	466	839	-44,5%
gd. hjartabilunar	189	9	1.610	1.583	1,7%
Meltingarsjúkdómar (10E)	123	6	1.166	1.344	-13,2%
Nýrnalækningar (10E), þar af:	193	9	1.997	1.834	8,9%
vegna nýraigræðslu	32	1	211	166	27,1%
Geislameðferð	1.066	48	11.469	10.204	12,4%
Blóðlækningar	199	9	1.891	1.761	7,4%
Krabbameinlækningar	370	17	4.152	4.490	-7,5%
Líknardeild, göngudeildarkomur *	10	0,5	55	58	-5,2%
Lyflækningasvið samtals	9.298	423	91.618	89.336	2,6%

Aðgerðir í hjartaþræðingu og eftirlit

	Nóv. 2016		Janúar - nóvember		
	Fjöldi	2016	2015	Breyting milli ára	
Hjartaþræðingar, þar af:	150	1.592	1.591	0,1%	
kransæðavíkanir	65	682	576	18,4%	
Hlutfall vikkana af öllum þræðingum	43%	43%	36%	18,3%	
Gangráðsigræðslur og -skiptingar	31	270	263	2,7%	
Gangráðs- og bjargráðsmælingar	372	3.737	3.563	4,9%	
Brennsluáðgerðir (Ablationir)	23	155	109	42,2%	
Aortalokuaðgerðir	2	19	9	-	
Lokanir á opum milli forhöfða hjarta (ASD)	4	20	13	-	
Bjargráðsigræðslur	4	51	61	-16,4%	

1) Hér eru einungis taldir göngudeildarkomur, ekki þjónusta við innliggjandi sjúklinga eða sjúklinga á dagdeildum. Símtöl undanskilin.

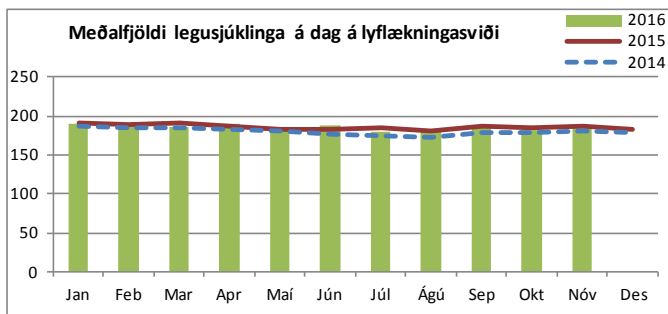
*Auk 6 koma á göngudeild krabbameina.

Heimavítjanir

	Nóvember 2016		Janúar - nóvember		
	Vítjanir	Meðalfjöldi /dag	2016	2015	Breyting milli ára
Heimahlýning	432	14,4	4.167	3.836	8,6%
Vítjanir til langveikra lungnasjúklinga	121	5,5	1.300	761	70,8%
Lyflækningasvið samtals	553	20	5.467	4.597	18,9%

Skilunardeild

	Fjöldi jan.-nóv.		Mism. milli ára	Breyting milli ára
	2016	2015		
Blóðskilun	6.943	7.084	-141	-2,0%
Kviðskilun	150	172	-22	-12,8%
Blóðvöðvaskipti	69	41	28	68,3%
Alls	7.162	7.297	-135	-1,9%

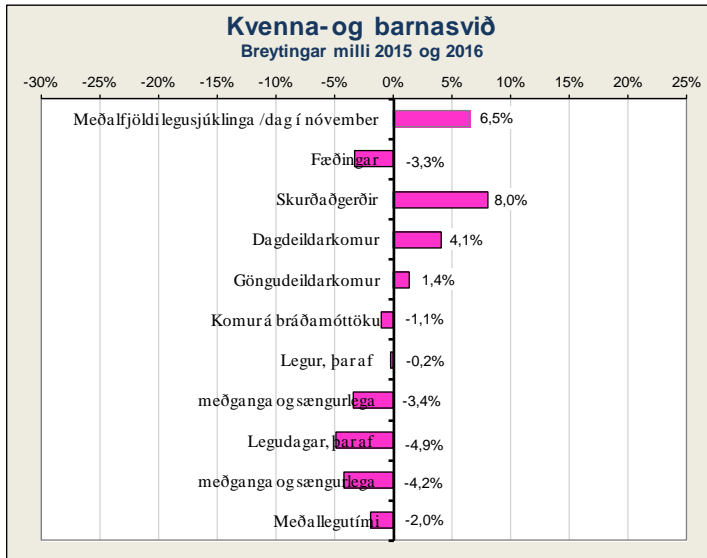


Rannsóknarstofa í taugalífeðlisfræði

	Fjöldi jan.-nóv.		Mism. milli ára	Breyting milli ára
	2016	2015		
Heilarit / svefnheilarit	1.104	1.057	47	4,4%
Tauga- og vöðvarit / hrifrit / segulörvun ¹⁾	676	504	172	34,1%
Ísetning / sírit	35	42	-7	-16,7%
Alls	1.815	1.603	212	13,2%

1) Hrifrit er samheiti yfir mælingar á sjón-, skyn- og heyrnarhrifum.

Kvenna- og barnasvið



Fæðingar

	Nóv. 2016	Janúar - nóvember		Breyting milli ára
	Fjöldi	2016	2015	
Fædd börn	250	2.838	2.884	-1,6%
Fæðingar, þar af	222	2.727	2.819	-3,3%
keisaraskurðir	50	500	497	0,6%
tvíburafæðingar	4	55	63	-12,7%
þríburafæðingar	1	3	1	-
Hlutfall fjölburafæðinga	2,3%	2,1%	2,3%	-
Hlutfall keisaraskurða	22,5%	18,3%	17,6%	-

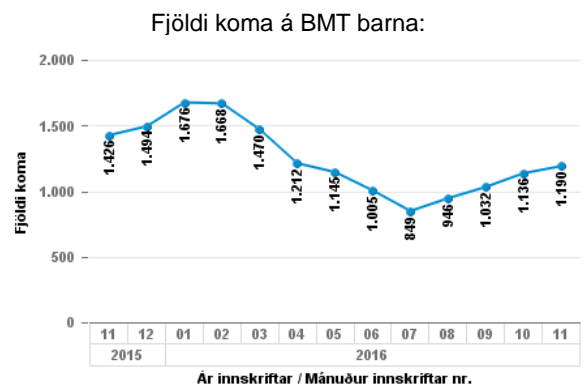
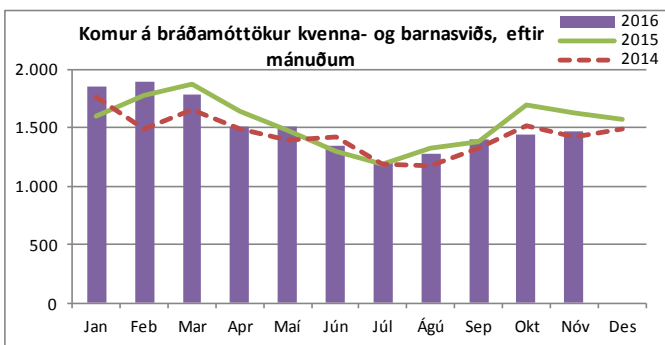
Bráðamóttökur

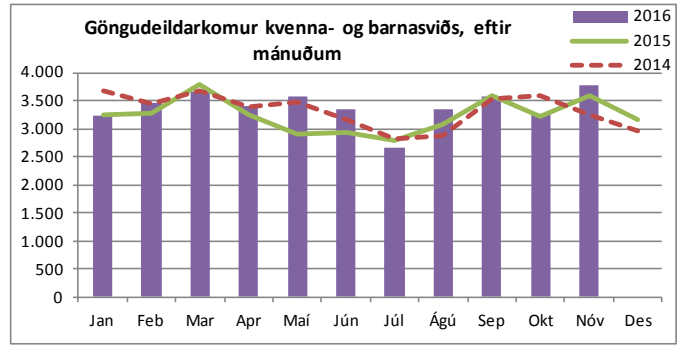
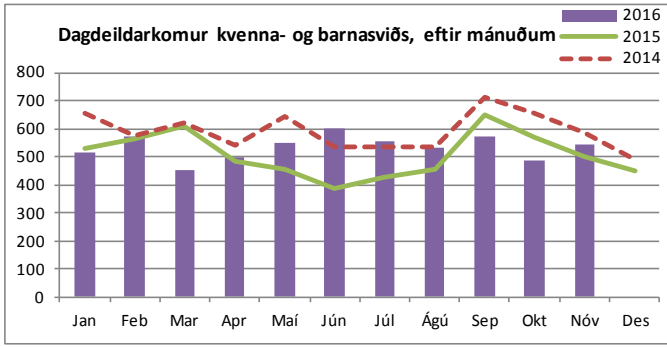
	Komur		Fjöldi koma janúar - nóv.			Breyting milli ára	Meðalfjöldi á dag		Innlagnir í kjölfar komu			Hlutfall innlagna	
	Nóv. 2016	Nóv. 2015	2016	2015	Mismunur		2016	2015	2016	2015	Mismunur	2016	2015
Bráðamóttaka barna	1.173	1.282	12.854	13.251	-397	-3,0%	38	40	733	785	-52	5,7%	5,9%
Kvennadeildir, bráðakomur	305	341	3.871	3.652	219	6,0%	12	11	708	630	78	18,3%	17,3%
v. kvenlækninga	54	79	817	675	142	21,0%	2	2	157	125	32	19,2%	18,5%
v. meðgöngu og fæðinga, þar af	251	262	3.054	2.977	77	2,6%	9	9	551	505	46	18,0%	17,0%
á deild 22A	120	113	1.507	1.285	222	17,3%	4	4	168	140	28	11,1%	10,9%
á deild 23B	131	149	1.547	1.692	-145	-8,6%	5	5	383	365	18	24,8%	21,6%

Legur eftir þjónustuflokkum

	Nóvember 2016		Janúar - nóvember								
	Legudagar	Meðalfjöldi sjúkl. /dag	Legudagar			Legur			Meðallegutími		
			2016	2015	Breyting milli ára	2016	2015	Breyting milli ára	2016	2015	Breyting milli ára
Almennar barnalækningar	242	8,1	3.222	3.344	-3,6%	851	890	-4,4%	4,3	3,6	18,9%
Barna- og unglingageðlækningar	336	11,2	3.257	3.488	-6,6%	230	256	-10,2%	15,1	14,4	5,0%
Barnaskurðlækningar	138	4,6	1.369	1.582	-13,5%	569	570	-0,2%	2,6	3,0	-12,8%
Hvildarinnlagnir - börn	91	3,0	1.405	1.307	7,5%	378	337	12,2%	3,9	3,9	-1,1%
Nýburalækningar	411	13,7	3.701	4.432	-16,5%	332	352	-5,7%	11,8	12,6	-6,7%
Kvenlækningar	171	5,7	2.225	1.859	19,7%	873	723	20,7%	2,5	2,6	-3,9%
Meðganga og sængurlega	452	15,1	7.091	7.401	-4,2%	3.398	3.519	-3,4%	2,1	2,1	0,0%
Kvenna- og barnasvið samtals¹⁾	1.841	61,4	22.270	23.413	-4,9%	6.631	6.647	-0,2%	3,4	3,5	-2,0%

1) Hér er fyrir bæði árin birtur raun meðallegutími þeirra sjúklinga sem hafa útskrifast frá áramótum, talið frá innskriftardegi til útskriftardags. Hér eru samtölur fyrir meðallegutíma sviðanna birtar án útlaga (m.v. 6 mán.), en meðallegutími einstakra sérgreina birtur með útlögum. Bandstrik merkir að ekki var um neina útskrift að ræða á tímabilinu og því ekki birt tala.





Komur á dagdeildir og klínískar rannsóknardeildir (innliggjandi sjúklingar meðtaldir)

	Nóvember 2016		Janúar - nóvember		
	Komur	Meðalfjöldi /virkan dag	2016	2015	Breyting milli ára
Dagdeild mæðraverndar (22B)	162	7	2.272	2.171	4,7%
Dagdeild barna	170	8	1.520	1.341	13,3%
Dagdeildarkomur kvenlækninga (21A)	135	6	1.453	1.242	17,0%
Dagdeildarkomur á vökudeild	36	2	355	459	-22,7%
Rjóður, dagdeild	18	1	160	389	-
Dagdeildarkomur á 22A	23	1,0	90	19	373,7%
Kvenna- og barnasvið samtals	544	25	5.850	5.621	4,1%

Komur á göngudeildir ¹⁾

	Nóvember 2016		Janúar - nóvember		
	Komur	Meðalfjöldi /virkan dag	2016	2015	Breyting milli ára
Barna- og unglíngageðdeild (m íþjúbjálfun)	683	31	5.185	5.386	-3,7%
Göngudeild Barnaspítala	980	45	10.366	11.120	-6,8%
Kvenlækningar, innskriftir	12	1	194	224	-13,4%
Göngudeild kvenlækninga	449	20	4.424	4.171	6,1%
Fósturgreiningardeild	818	37	9.480	9.392	0,9%
Mæðravernd	622	28	5.895	4.764	23,7%
Kvenna- og barnasvið samtals	3.564	162	35.544	35.057	1,4%

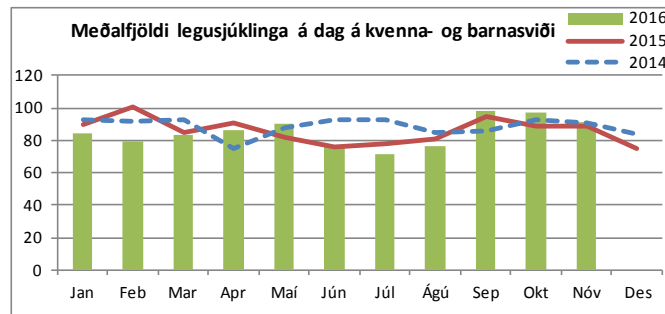
¹⁾ Hér eru einungis taldar göngudeildarkomur, ekki þjónusta við innliggjandi sjúklinga eða sjúklinga á dagdeildum. Símtöl undanskilin.

Dvalir e. legudeildum ¹⁾

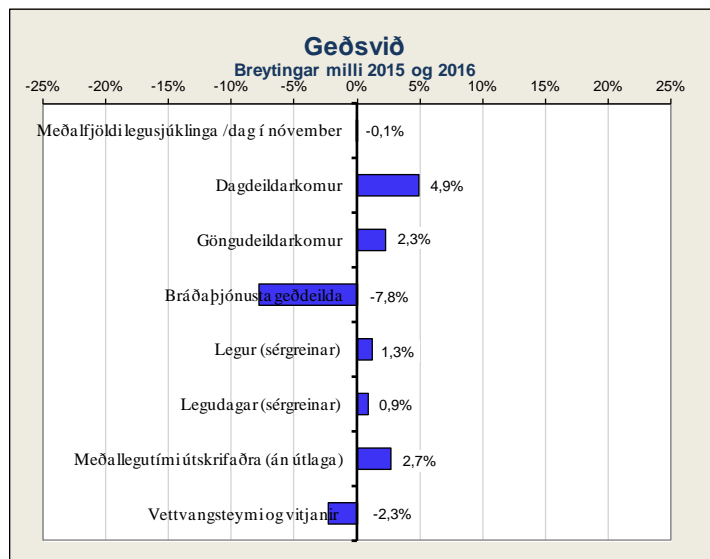
	Nóvember 2016 (aðeins einn mánuður)				
	Meðalfjöldi sjúkl/sólarhring	Meðalfjöldi opinna rúma/mán.	Rúmanýting	Dvalardagar (yfir nótt)	Meðaldvalartími útskrifaðra sjúklinga í nóv.
Barnadeild	14,1	21	67%	424	3,1
Barna- og unglíngageðdeild BUGL, 5 daga deild	16,3	17	96%	359	14,1
Fæðingarvakt	4,1	9	46%	123	0,6
Kvenlækningadeild	12,3	12	102%	368	2,8
Meðgöngu- og sængurlegudeild	16,3	23	71%	489	1,6
Rjóður	4,4	7	62%	131	3,4
Vökudeild	14,5	22	66%	435	21,1
Kvenna- og barnasvið samtals²⁾	82,0	111	79%	2.329	2,7

1) Fjöldi dvalardaga eftir legudeildum getur verið nokkuð frábrugðinn tölum um legudaga eftir þjónustuflokkum (sérgreinum) sviða m.a. vegna þess að nokkrar deildir eru með innliggjandi sjúklinga frá þjónustuflokk (sérgrein) sem tilheyrir öðru sviði en legudeildin. Tölur um fjölda innskrifta, útskrifta og dvalardaga eftir deildum eru aðgengilegar stjórnendum í Gagnagátt LSH í skýrslunni „Legur og legudagar“ undir „dvalir“.

2) Rúmanýting alls er reiknuð án fæðingarvaktar og vökudeildar.

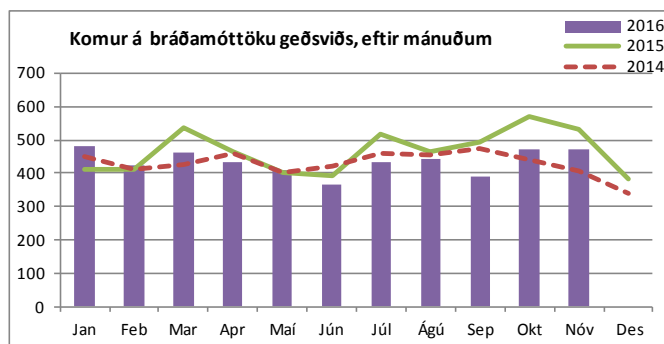


Geðsvið



Heimavitjanir

	Nóvember 2016		Janúar - nóvember		
	Vitjanir	Meðalfjöldi /dag	2016	2015	Breyting milli ára
Samfélagsþjónusta geðsviðs	137	6,2	1.564	1.611	-2,9%
Vitjanir frá göngudeild á Kleppi	39	1,8	286	282	1,4%
Geðsvið samtals	176	8	1.850	1.893	-2,3%



Bráðamóttökur

	Komur		Fjöldi koma janúar - nóv.			Breyting milli ára	Meðalfjöldi á dag		Innlagnir í kjölfar komu			Hlutfall innlagna	
	Nóv. 2016	Nóv. 2015	2016	2015	Mismunur		2016	2015	2016	2015	Mismunur	2016	2015
Geðeildir, bráðakomur	473	530	4.787	5.190	-403	-7,8%	14	15	819	904	-85	17,1%	17,4%

Legur eftir þjónustuflokkum

	Nóvember 2016		Janúar - nóvember								
	Legudagar	Meðalfjöldi sjúkl./dag	Legudagar			Legur			Meðallegutími		
			2016	2015	Breyting milli ára	2016	2015	Breyting milli ára	2016	2015	Breyting milli ára
Almennar geðlækningar (og fíknimeðferð)	1.493	49,8	18.145	18.327	-1,0%	1.786	1.751	2,0%	10,8	10,6	1,7%
Geðlækningar, endurhæfing	1.071	35,7	11.462	11.199	2,3%	173	188	-8,0%	75,0	84,7	-11,5%
Réttargeðlækningar	415	13,8	4.025	3.810	5,6%	43	38	13,2%	102,1	123,3	-
Geðsvið samtals¹⁾	2.979	99,3	33.632	33.336	0,9%	2.002	1.977	1,3%	13,8	13,4	2,7%

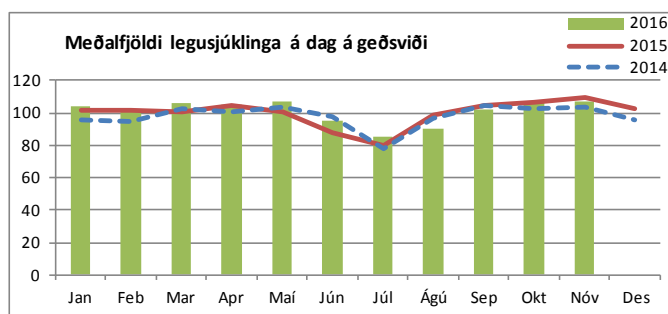
1) Hér er fyrir bæði árin birtur raun meðallegutími þeirra sjúklinga sem hafa útskrifast frá áramötum, talið frá innskrifardegi til útskriftardags. Hér eru samtölur fyrir meðallegutíma sviðanna birtar án útlaga (m.v. 6 mán.), en meðallegutími einstakra sérgreina birtur með útlögum. Bandstrik merkir að ekki var um neina útskrift að ræða á tímabilinu og því ekki birt tala.

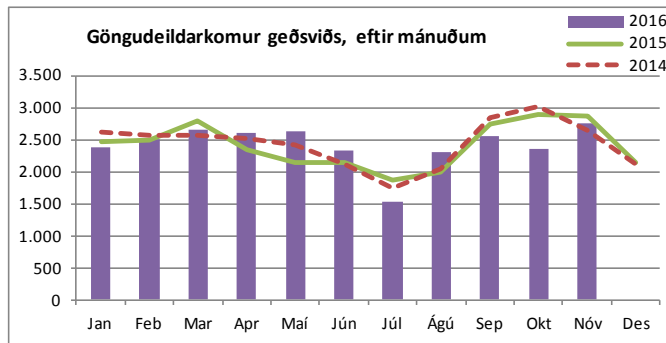
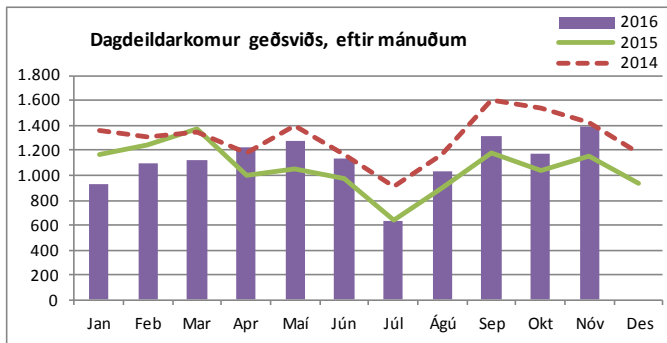
Dvalir e. legudeildum¹⁾

	Nóvember 2016 (aðeins einn mánuður)				
	Meðalfjöldi sjúkl./sólárhring	Meðalfjöldi opinna rúma/mán.	Rúmanýting	Dvalardagar (yfir nótt)	Meðaldvalartími útskrifaðra sjúklinga í nóv.
Bráðageðeild 32CB, bráðaherbergi	0,5	1	-	16	0,6
Bráðageðeild 32C	8,6	10	86%	259	8,5
Endurhæfingargeðeild, 5-daga deild	10,9	11	99%	239	16,8
Endurhæfingargeðeild	11,9	12	99%	357	102,4
Laugarásinn meðferðargeðeild (Endurhæfing LR)	5,2	7	74%	156	16,8
Móttökugeðeild 32A	17,5	17	103%	524	10,0
Móttökugeðeild fíknimeðferðar (33A)	15,2	15	101%	456	7,6
Móttökugeðeild 33C	15,3	16	96%	460	10,6
Réttargeðeild	5,0	9	56%	150	-
Sérhæfð endurhæfingargeðeild	11,0	11	100%	329	124,0
Öryggisgeðeild	8,8	9	98%	265	49,8
Geðsvið samtals²⁾	109,9	118	96%	3.211	12,1

1) Fjöldi dvalardaga eftir legudeildum getur verið nokkuð frábrugðinn tölum um legudaga eftir þjónustuflokkum (sérgreinum) sviða m.a. vegna þess að nokkrar deildir eru með innliggjandi sjúklinga frá þjónustuflokki (sérgrein) sem tilheyrir öðru sviði en legudeildin. Tölur um fjölda innskrifa, útskrifa og dvalardaga eftir deildum eru aðgengilegar stjórnendum í Gagnagátt LSH í skýrslunni „Legur og legudagar“ undir „dvalir“.

2) Rúmanýting alls er reiknuð án réttargeðeilda.





Komur á dagdeildir og klínískar rannsóknardeildir (innliggjandi sjúklingar meðtaldir)

	Nóvember 2016		Janúar - nóvember		
	Komur	Meðalfjöldi /virkan dag	2016	2015	Breyting milli ára
Laugarásinn meðferðargeðdeild (LR)	671	31	6.272	6.651	-5,7%
Dagdeild fíknimeðferðar	312	14	2.602	2.244	16,0%
Dagdeild Hvítabandi (m. lífsfærni)	199	9	1.976	1.690	16,9%
Dagdeild átröskunar	207	9	1.421	927	53,3%
Dagd. komur á endurhæfingargeðdeild	0	0,0	57	241	-76,3%
Geðsvið samtals	1.389	63	12.328	11.753	4,9%

Komur á göngudeildir ¹⁾

	Nóvember 2016		Janúar - nóvember		
	Komur	Meðalfjöldi /virkan dag	2016	2015	Breyting milli ára
Félagsráðgjöf, utan geðsviðs	126	6	1.520	1.648	-7,8%
Göngudeild fíknimeðferðar	709	32	6.299	6.051	4,1%
Göngudeild geðsviðs 31E (m. Hvítabandi)	924	42	8.878	8.910	-0,4%
Göngudeild átröskunar	99	5	880	1.239	-29,0%
Göngudeild Kleppi án vitjana	433	20	3.766	4.840	-22,2%
Göngudeild lyfjaumsjón Kleppi	192	9	2.237	1.359	-
Göngudeild FMB teymis	118	5	1.114	1.407	-20,8%
Göngudeild Laugarásinn meðferð	0	0	117	0	-
Sálgæsla presta og djákna	71	3	875	737	18,7%
Sálfræðipjónusta, utan geðsviðs	179	8	1.479	987	49,8%
Göngudeild samfélagsgeóteymi	180	8	1.815	1.153	57,4%
Geðsvið samtals	3.031	138	28.980	28.331	2,3%

¹⁾ Hér eru einungis taldar göngudeildarkomur, ekki þjónusta við innliggjandi sjúklinga eða sjúklinga á dagdeildum. Símtöl undanskilin.

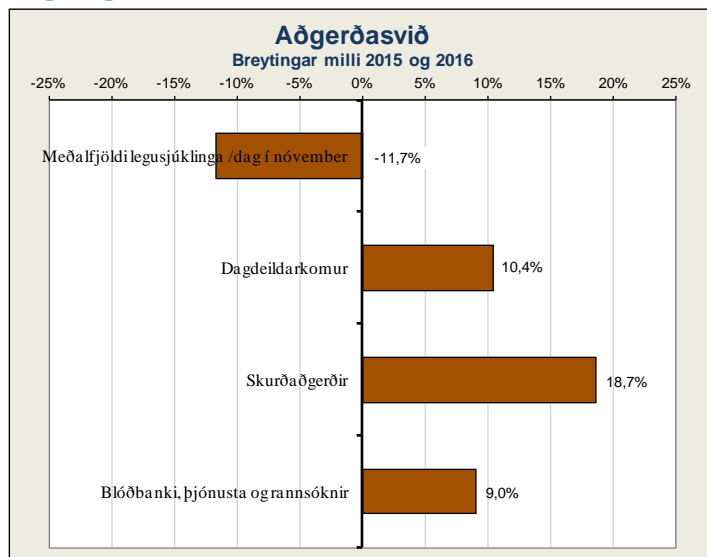
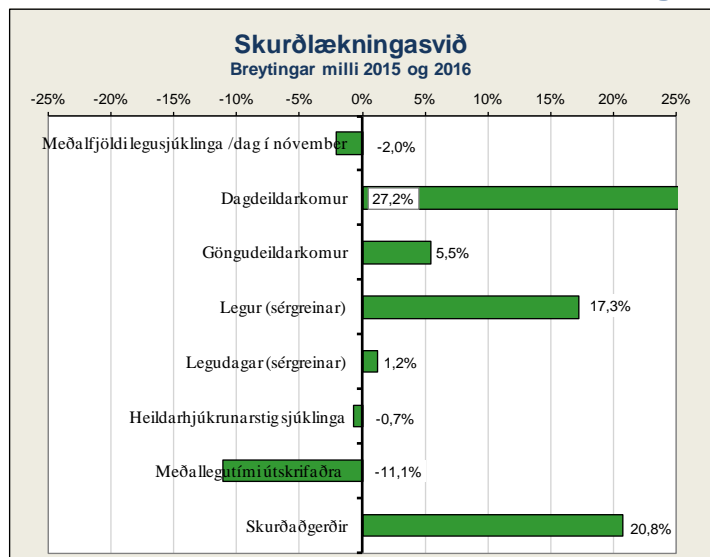
Sálgæsla presta og djákna

	Fjöldi jan.-nóv.		Mism. milli ára	Breyting milli ára
	2016	2015		
Sálgæslusamtöl við einstaklinga	1.393	1.146	247	21,6%
Sálgæslusamtöl með fjölskyldu	1.138	1.149	-11	-1,0%
Eftirfylgd	923	811	112	13,8%
Sálgæslusímtöl	204	524	-320	-61,1%
Guðsþjónustur, helgihald og kyrrðarstundir	256	268	-12	-4,5%
Stuðningur v. starfsmenn	347	252	95	37,7%
Hópastarf	40	47	-7	-14,9%
Helgistund við dánarbed ¹⁾	171	160	11	6,9%
Handleiðsla starfsmanna	68	109	-41	-37,6%
Fjölskyldufundir	92	121	-29	-24,0%
Útköll ²⁾	640	659	-19	-2,9%
Samtals	5.272	5.246	26	0,5%

¹⁾ Einungis helgistundir á dagvinnutíma, aðrar koma fram með útköllum.

²⁾ Útköll, utan dagvinnutíma, vegna stuðnings við aðstandendur, sjúklinga, starfsmenn eða vegna helgistundar við dánarbed.

Skurðlækningsvið og aðgerðasvið



Legur eftir þjónustuflokkum

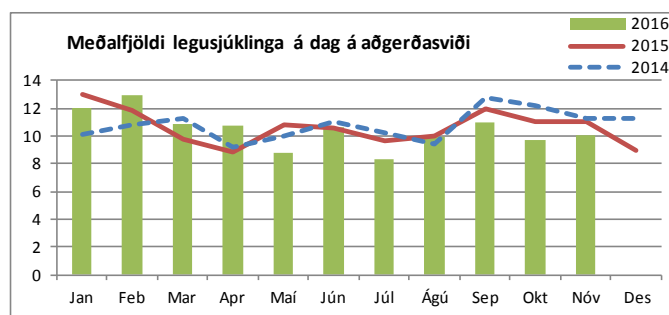
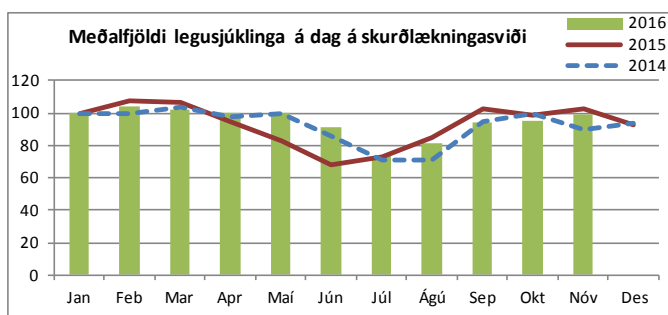
	Nóvember 2016		Janúar - nóvember								
	Legu- dagar	Meðalfjöldi sjúkl./dag	Legudagar			Legur			Meðallegutími		
			2016	2015	Breyting milli ára	2016	2015	Breyting milli ára	2016	2015	Breyting milli ára
Almennar skurðlækingar	661	22,0	9.623	10.167	-5,4%	2.070	1.934	7,0%	4,7	5,1	-8,6%
Augnlækingar	16	0,5	358	338	5,9%	153	143	7,0%	2,5	2,5	-1,7%
Hjarta- og lungnaskurðlækingar	405	13,5	3.951	4.263	-7,3%	510	491	3,9%	7,9	9,0	-12,7%
Bæklunarskurðlækingar	1.059	35,3	10.986	8.903	23,4%	1.963	1.405	39,7%	5,7	6,4	-11,6%
Háls-, nef- og eyrnalækingar	104	3,5	1.309	1.030	27,1%	458	374	22,5%	3,0	2,3	28,3%
Heila- og taugaskurðlækingar	113	3,8	2.203	2.200	0,1%	428	385	11,2%	5,5	5,8	-5,1%
Lýtalækingar	135	4,5	1.389	1.428	-2,7%	205	201	2,0%	6,9	7,9	-12,7%
Þvagfæraskurðlækingar	76	2,5	1.332	1.596	-16,5%	589	492	19,7%	2,4	3,2	-25,5%
Æðaskurðlækingar	141	4,7	1.737	2.580	-32,7%	242	217	11,5%	7,5	11,2	-33,4%
Skurðlækningsvið samtals¹⁾	2.710	90,3	32.888	32.505	1,2%	6.618	5.642	17,3%	5,0	5,6	-11,1%

1) Hér er fyrir bæði árin birtur raun meðallegutími þeirra sjúklinga sem hafa útskrifast frá áramótum, talið frá innskriftardegi til útskriftardags. Hér eru samtölur fyrir meðallegutíma sviðanna birtar án útlaga (m.v. 6 mánn.), en meðallegutími einstakra sérgreina birtur með útlögum. Bandstrik merkir að ekki var um neina útskrift að ræða á tímabilinu og því ekki birt tala.

Dvalir e. legudeildum¹⁾

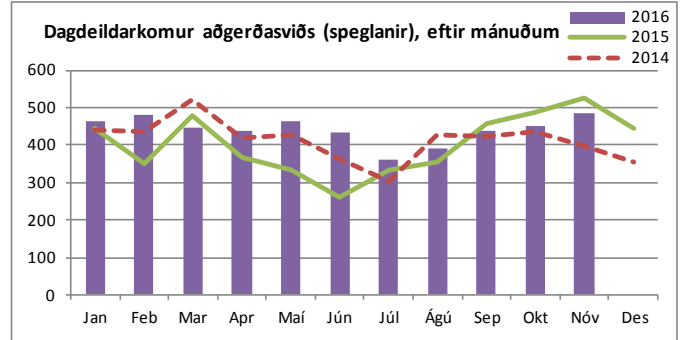
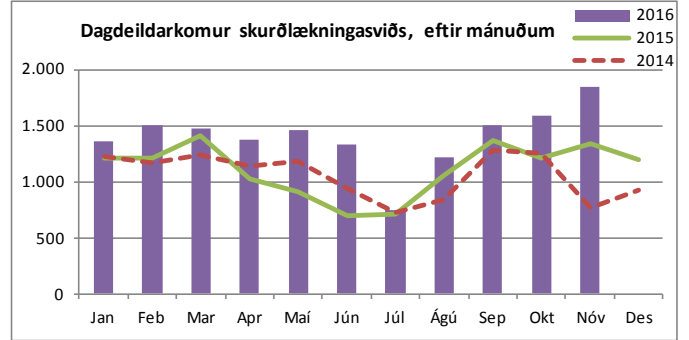
	Nóvember 2016 (aðeins einn mánuður)				
	Meðalfjöldi sjúkl./sólárhring	Meðalfjöldi opinna rúma/mán.	Rúma- nýting	Dvalardagar (yfir nótt)	Meðaldvalartími útskrifaðra sjúklinga í nóv.
Bæklunarskurðdeild (B5)	19,6	18	109%	587	5,0
Dagdeild skurðlækninga F - legudeild (Fv-A5)	4,0	4	100%	88	1,7
Dagdeild skurðlækninga H - legudeild (Hb-13D)	4,7	5	95%	104	1,3
Heila-, tauga- og bæklunarskurðdeild (B6)	18,7	18	104%	562	4,8
Hjarta-, lungna- og augnaskurðdeild (12G)	16,0	15	107%	481	4,5
HNE-, lýta- og æðaskurðdeild (A4)	17,5	18	97%	524	3,9
Skurðlækningsdeild (12G)	0,0	0	-	0	-
Skurðlækninga- og þvagfæraskurðdeild (13G)	20,4	18	113%	611	4,5
Skurðlækningsvið samtals	100,9	96	105%	2.957	3,9
Gjörgæsludeild Fossvogi	4,9	7	70%	147	2,4
Gjörgæsludeild Hringbraut	5,2	7	74%	155	2,8
Aðgerðasvið samtals	10,1	14	72%	302	2,6

1) Fjöldi dvalardaga eftir legudeildum getur verið nokkuð frábrugðinn tölum um legudaga eftir þjónustuflokkum (sérgreinum) sviða m.a. vegna þess að nokkrar deildir eru með innliggjandi sjúklinga frá þjónustuflokkum (sérgrein) sem tilheyri öðru sviði en legudeildin. Tölur um fjölda innskrifta, útskrifta og dvalardaga eftir deildum eru aðgengilegar stjórnendum í Gagnagátt LSH í skýrslunni „Legur og legudagar“ undir „dvalir“.



Komur á dagdeildir og klínískar rannsóknardeildir (innliggjandi sjúklingar meðtaldir)

	Nóvember 2016		Janúar - nóvember		
	Komur	Meðalfjöldi /virkan dag	2016	2015	Breyting milli ára
Dagdeild augnlækninga	898	41	6.920	5.086	36,1%
Dagdeild skurðlækninga F, þar af:	501	23	4.273	3.509	21,8%
bæklunarlækningar	214	10	1.908	1.376	38,7%
háls-, nef- og eyrnalækningar	133	6	1.027	998	2,9%
heila- og taugalækningar	61	3	561	522	7,5%
æðaskurðlækningar	51	2	457	376	21,5%
lýtalækningar	42	2	320	237	35,0%
Dagdeild skurðlækninga H, þar af:	439	20	4.149	3.470	19,6%
undirbúningur fyrir aðgerð o.fl.	128	6	1.195	946	26,3%
almennar skurðlækningar	161	7	1.511	1.310	15,3%
þvagfæraskurðlækningar	73	3	614	565	8,7%
augnlækningar	48	2	301	236	27,5%
svæfinga- og gjörgæslulækningar	18	1	234	179	-
meltingarlækningar	3	0,1	95	98	-3,1%
lyflækningar krabbameina	0	0	68	36	88,9%
nýrnalækningar	1	0,0	31	24	-
aðrar sérgreinar	7	0	100	76	31,6%
Skurðlækningavið samtals	1.838	84	15.342	12.065	27,2%
Speglanir Hringbraut	446	20	4.427	3.986	
Speglanir Fossvogi	39	2	425	408	4,2%
Aðgerðasvið samtals	485	2	4.852	4.394	10,4%



Komur á göngudeildir ¹⁾

	Nóvember 2016		Janúar - nóvember		
	Komur	Meðalfjöldi /virkan dag	2016	2015	Breyting milli ára
Augnlækningar	886	40	5.805	6.034	-3,8%
Göngudeild skurðlækninga F (B3) alls, þar af:	1.470	67	13.884	12.829	8,2%
háls-, nef- og eyrnalækningar	768	35	7.763	7.459	4,1%
heila- og taugaskurðlækningar	103	5	838	887	-5,5%
innskriftamiðstöð	249	11	2.062	1.529	34,9%
lýtalækningar	107	5	868	772	12,4%
sáramiðstöð	192	9	1.982	1.964	0,9%
æðaskurðlækningar	51	2	371	218	70,2%
Bæklunarlækningar (G3)	954	43	9.091	7.566	20,2%
Göngudeild skurðlækninga H (10E) alls, þar af:	935	43	8.032	7.897	1,7%
hjarta- og lungnaskurðlækningar	59	3	543	456	19,1%
hjúkrunarmóttaka	320	15	3.146	3.197	-1,6%
innskriftamiðstöð	237	11	1.450	1.565	-7,3%
lýtalækningar	27	1	336	195	72,3%
skurðlækningar almennar	247	11	2.105	2.070	1,7%
deildarlækningar	30	1	286	273	4,8%
verkjarniðstöð	15	0,7	166	141	17,7%
Þvagfæraskurðlækningar (11A)	240	11	5.849	6.184	-5,4%
Skurðlækningar 12G	0	0	40	39	2,6%
Næringarstofa	46	2	554	456	21,5%
Skurðlækningavið samtals	4.531	206	43.255	41.005	5,5%

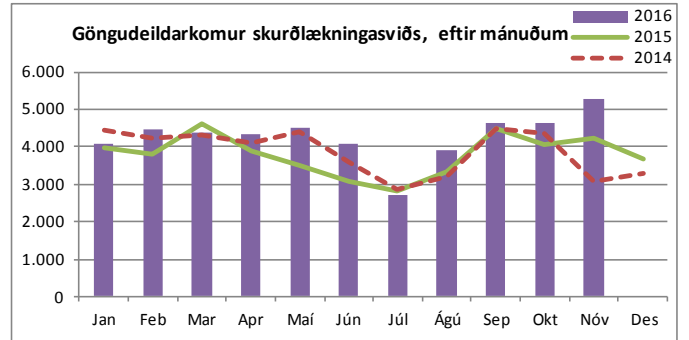
1) Hér eru einungis taldar göngudeildarkomur, ekki þjónusta við innliggjandi sjúklinga eða sjúklinga á dagdeildum. Símtöl undanskilin.

Nýting skurðgreina á úthlutaðum dagvinnutíma ¹⁾

	Nóvember 2016			
	Fossvogur	Hringbraut	Eiriksgata	Kvinnadeild
Bæklunarskurðlækningar	91,6%			
Háls-, nef- og eyrnalækningar	87,0%			
Heila- og taugaskurðlækningar	84,6%			
Lýtalækningar	93,7%			
Æðaskurðlækningar	72,0%			
Almennar skurðlækningar		98,3%		
Augnlækningar		66,4%		
Barnaskurðlækningar		84,4%		
Brjóstholsskurðlækningar		67,3%		
Kvenskurðlækningar		78,4%		
Þvagfæraskurðlækningar		86,3%		
Augnlækningar			80,0%	
Almennar skurðlækningar				98,6%
Kvenskurðlækningar				88,9%
Meðganga og fæðing				74,5%
Meðalnýting sérgreina	85,8%	80,2%	80,0%	87,3%

1) Miðað er við samtals nýttan stofutíma ásamt millitíma til þrifa og undirbúnings fyrir næstu aðgerð. Nýting yfir 100% býðir að sérgreinin nýtir meira en úthlutaðan tíma sinn.

2) Kvenskurðlækningar hafa fengið aðstöðu á Hringbraut einn dag í viku fyrir aðgerðir með þjarki.



Blóðbanki – Reykjavík og Akureyri

(Gögn frá starfseiningu)

	Samtals jan.-nóv.		Breyting milli ára
	2016	2015	
Blóðgjafar			
Safnaðar heilblóðseiningar *	8.568	9.807	-
Sértæk blóðsöfnun (blóðfl./plasma/rauðk)*	701	842	-
Nýskráðir blóðgjafar*	1.666	1.442	-
Fjöldi blóðsöfnunarferða	114	81	40,7%
Blóðhlutar			
Heildarframleiðsla rauðkornaþykkis	9.866	9.925	-0,6%
Heildarframleiðsla blóðflögupykkis	1.861	2.040	-8,8%
Heildarframleiðsla plasma	2.021	2.307	-12,4%
Inngefin rauðkornaþykkni	9.560	9.720	-1,6%
Inngefin blóðflögupykkni	1.670	1.918	-12,9%
Inngefið plasma	1.917	2.543	-24,6%
Rannsóknir			
ABO RhD flokkanir	9.325	8.653	7,8%
Samræmingarpróf	10.084	9.152	10,2%

* Tölur frá október, nýjar tölur bárust ekki vegna tæknilegra örðugleika.

Speglanir

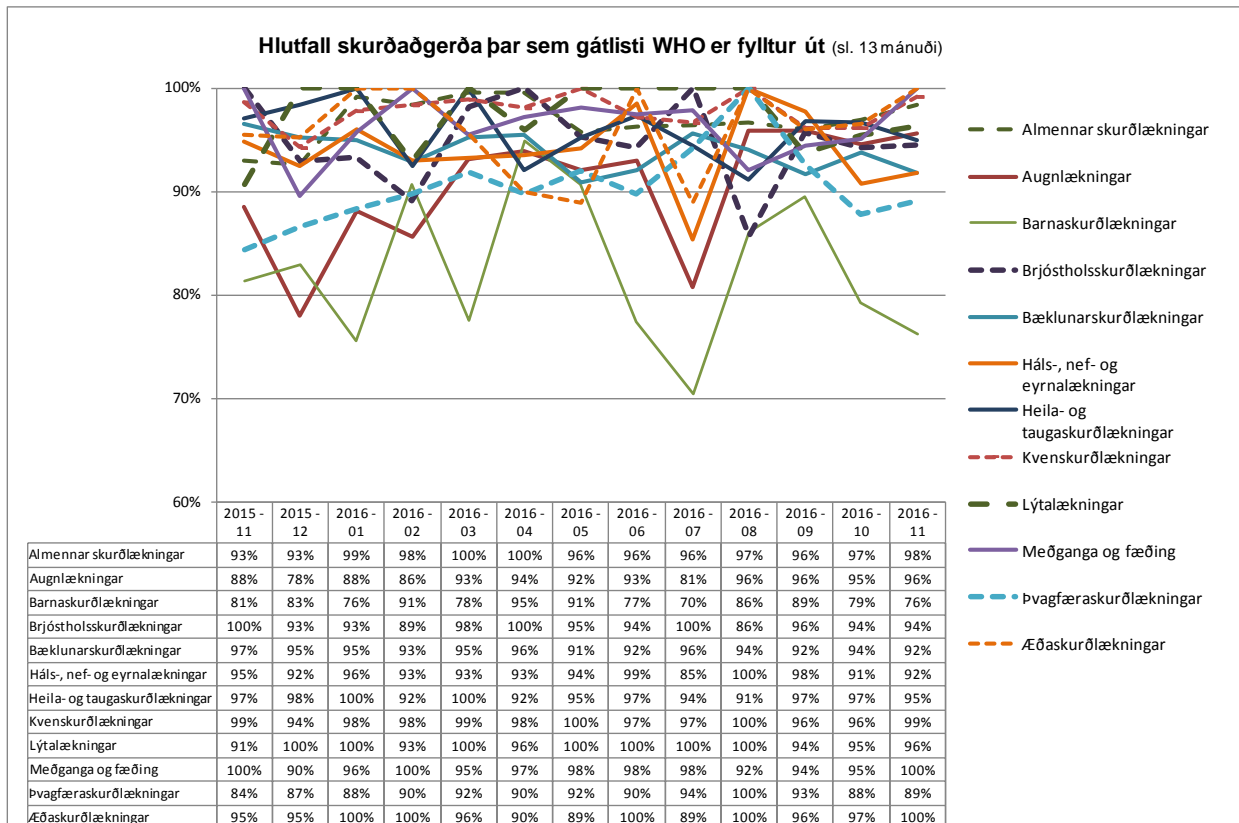
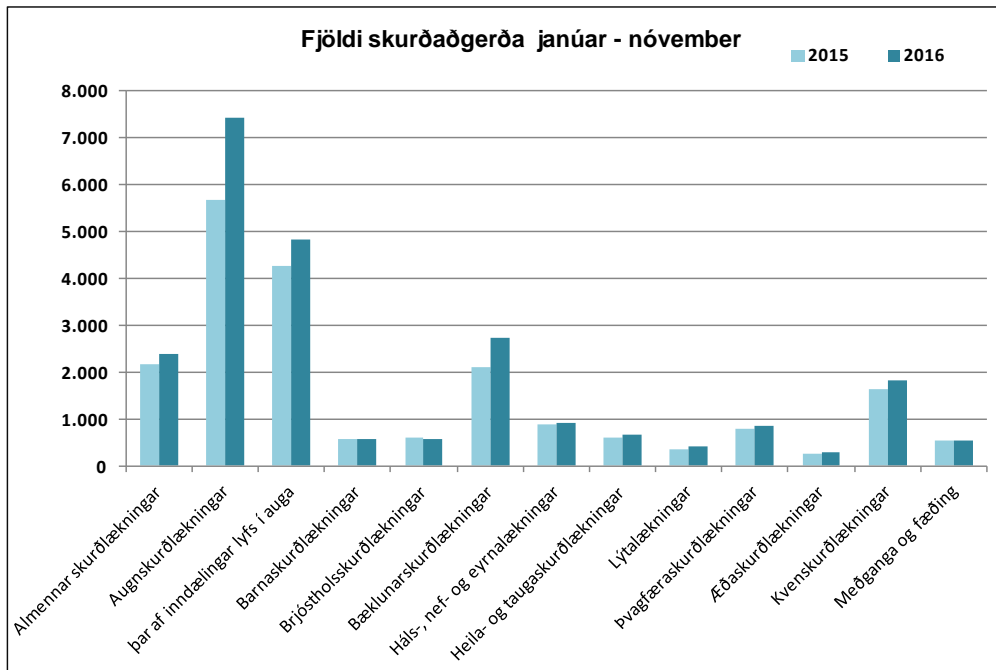
	Nóv. 2016		Janúar - nóvember	
	Fjöldi	2016	2015	Breyting milli ára
Magaspeglun	186	1.863	1.716	8,6%
Ristilspeglun löng	88	878	822	6,8%
Ristilspeglun stutt	25	317	290	9,3%
Maga- og ristilspeglun löng	40	249	217	14,7%
Maga- og ristilspeglun stutt	6	34	20	70,0%
Ómspeglun melting	10	134	147	-8,8%
Gallvegsspeglun	28	283	335	-15,5%
Berkjuspæglun	33	357	421	-15,2%
Hjúkrun, móttaka og ráðgjöf	29	329	206	59,7%
Annað	40	408	508	-19,7%
Alls	485	4.852	4.682	3,6%

Fjöldun rannsókna milli ára skýrist m.a. af færri rannsóknum 2015 vegna verkfalla.

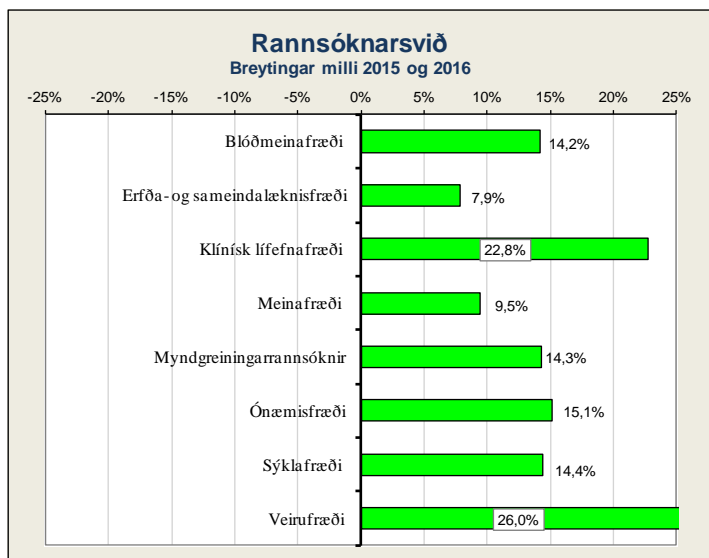
Skurðaðgerðir, eftir aðgerðarflokkun

	Allar aðgerðir í jan.-nóv.				þar af bráðaáðgerðir					þar af dagdeildaraðgerðir				
	Nóv.	2016	2015	Breyting milli ára	2016	2015	Breyting milli ára	2016	2015	2016	2015	Breyting milli ára	2016	2015
Almennar skurðlækningar	249	2.394	2.157	11,0%	818	786	4,1%	34,2%	36,4%	895	735	21,8%	37,4%	34,1%
Augnlækningar	958	7.407	5.675	30,5%	128	110	16,4%	1,7%	1,9%	7.278	5.542	31,3%	98,3%	97,7%
þar af lyfjainndælingar (án aðg.)	496	4.809	4.257	13,0%	-	-	-	-	-	4.809	4.257	13,0%	100%	100%
Barnaskurðlækningar	62	573	558	2,7%	214	251	-14,7%	37,3%	45,0%	289	276	4,7%	50,4%	49,5%
Brjóstholsskurðlækningar	66	557	597	-6,7%	196	250	-21,6%	35,2%	41,9%	40	36	11,1%	7,2%	6,0%
Bæklunarskurðlækningar	269	2.723	2.090	30,3%	1.206	1.101	9,5%	44,3%	52,7%	971	840	15,6%	35,7%	40,2%
Háls-, nef- og eyrnalækningar	110	916	877	4,4%	150	130	15,4%	16,4%	14,8%	604	635	-4,9%	65,9%	72,4%
Heila- og taugaskurðlækningar	61	668	610	9,5%	119	146	-18,5%	17,8%	23,9%	343	307	11,7%	51,3%	50,3%
Lýtalækningar	55	397	360	10,3%	63	78	-19,2%	15,9%	21,7%	179	131	36,6%	45,1%	36,4%
Þvagfæraskurðlækningar	93	848	778	9,0%	120	109	10,1%	14,2%	14,0%	500	455	9,9%	59,0%	58,5%
Æðaskurðlækningar	32	275	253	8,7%	82	73	12,3%	29,8%	28,9%	89	79	12,7%	32,4%	31,2%
Kvenskurðlækningar	163	1.828	1.642	11,3%	465	473	-1,7%	25,4%	28,8%	1.086	1.021	6,4%	59,4%	62,2%
Meðganga og fæðing	50	542	524	3,4%	348	329	5,8%	64,2%	62,8%	16	6	-	3,0%	1,1%
Samtals¹⁾	2.168	19.128	16.121	18,7%	3.909	3.836	1,9%	20,4%	23,8%	12.290	10.063	22,1%	64,3%	62,4%

1) Inndælingar lyfs í auga á dagskurðeild augnlækninga eru nú taldar með í heildarfjölda aðgerða, en voru áður taldar sér.



Rannsóknarsvið



Komur á göngudeildir ¹⁾

	Nóvember 2016		Janúar - nóvember		
	Komur	Meðalfjöldi /virkan dag	2016	2015	Breyting milli ára
Erfða- og sameindalæknisfræði*	76	3	760	711	6,9%
Rannsóknarsvið samtals	76	3	760	711	6,9%

1) Hér eru einungis taldir göngudeildarkomur, ekki þjónusta við innliggjandi sjúklinga eða sjúklinga á dagdeildum. Símtöl undanskilin.

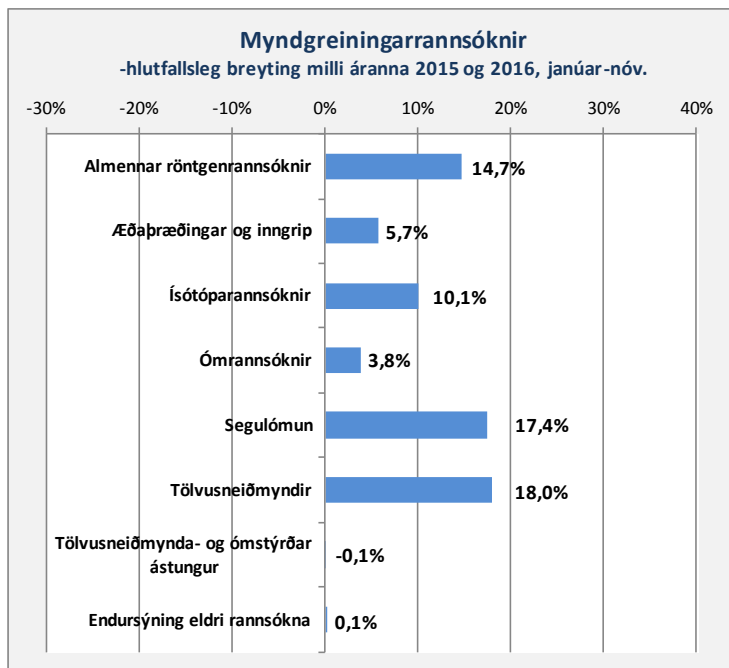
*Auk þess XXX símtöl vegna ráðgjafar það sem af er ári

Rannsóknir ¹⁾

Gögn frá starfseiningu

	Fjöldi rannsókna jan.-nóv.		Breyting milli ára	
	2016	2015		
Blóðmeinafræði	Samtals	324.831	284.361	14,2%
Erfða- og sameindalæknisfræði	DNA-rannsóknir	1.788	1.378	29,8%
	Erfðaráðgjöf	1.101	897	22,7%
	Litningarannsóknir	748	667	12,1%
	Lífefnaerfðafærði	187	130	43,8%
	Nýburaskimun	3.785	3.869	-2,2%
	Fósturskimun	3.000	2.894	3,7%
	Samtals	10.609	9.835	7,9%
Klínísk lífefnafræði	Samtals	1.270.478	1.034.505	22,8%
Meinafræði	Fjöldi vefjasýna	13.944	12.493	11,6%
	Almennar vefjasniðar	53.470	48.150	11,0%
	Ýmsar séríttanir (PIF/HK ofl.)	25.426	24.288	4,7%
	Flæðigreiningar	2	5	-
	Frumulíf fræði rannsóknir	492	352	39,8%
	Faðernisgreiningar	55	41	34,1%
	Sjúkrahússkrufningar	38	44	25,0%
	Réttarkröfningar	187	148	26,4%
	Samtals	93.614	85.521	9,5%
Myndgreining	Almennar röntgenrannsóknir	65.164	56.831	14,7%
	Æðapræðingar og inngrip	1.064	1.007	5,7%
	Ísótóparannsóknir	1.541	1.400	10,1%
	Ómrannsóknir	8.106	7.812	3,8%
	Segulómun	8.076	6.878	17,4%
	Tölvusneiðmyndir	30.774	26.089	18,0%
	Tölvusneiðmynda- og ómstýrðar ástungur	828	829	-0,1%
	Endursýning eldri rannsókna	2.131	2.128	0,1%
	Samtals	117.684	102.974	14,3%
Ónæmisfræði	Sjálfsföfnæmissjúkdómur - Skimun	9.605	8.146	17,9%
	Sjálfsföfnæmissjúkdómur - Sértaekir	9.897	7.865	25,8%
	Magnakerfismælingar	3.632	3.437	5,7%
	Vessabundið ónæmissvar	11.431	9.912	15,3%
	Frumbundið ónæmissvar	817	737	10,9%
	Ofnæmispróf - Skimun	3.436	3.257	5,5%
	Ofnæmispróf - Sértaeki	10.422	8.969	16,2%
	Annað	265	684	-
	Samtals	49.505	43.007	15,1%
Sýklafræði	Þvagræktanir	26.501	22.623	17,1%
	Blóðræktanir	9.641	8.863	8,8%
	Aðrar ræktanir	32.575	28.509	14,3%
	Fjöldi næmisprófa	17.126	15.106	13,4%
	Klamydiu og lekanda PCR	35.621	30.780	15,7%
	Blóðvatnspróf	503	435	15,6%
	Sérrannsóknir	4.093	3.869	5,8%
	Samtals	126.060	110.185	14,4%
Veirufræði	Alm.blóðvatnspróf	10.351	10.324	0,3%
	Ræktanir	2.209	2.228	-0,9%
	Kjarnasýrumögnun (PCR)	27.219	21.526	26,4%
	Áhætturannsóknir	35.495	25.746	37,9%
	Aðrar rannsóknir	9.198	7.226	27,3%
	Samtals	84.472	67.050	26,0%
	Alls	2.077.253	1.737.438	19,6%

1) Þetta eru allar rannsóknir framkvæmdar á LSH, fyrir sjúklinga LSH og aðra landsmenn.



Fimm ára tölfræðilegt yfirlit / Five years key statistics / Statistisk oversigt

Fimm ára tölfræðilegt yfirlit ¹⁾	Five years statistical overview ¹⁾					Fem års statistisk oversigt ¹⁾
	2015	2014	2013	2012	2011	
Þróun mannfjölda á höfuðborgarsvæðinu ²⁾						Population development in the capital area ²⁾
Íbúafjöldi	211.282	208.752	205.675	203.594	202.341	Udvikling af befolkningen i hovedstadsområdet ²⁾
Fjöldun íbúa	1,21%	1,50%	1,02%	0,62%	0,71%	Befolkning
Fjöldi einstaklinga 70 ára og eldri	18.582	18.021	17.556	17.082	16.770	Árleg vaxst
Hlutfall einstaklinga 70 ára og eldri	8,79%	8,63%	8,54%	8,39%	8,29%	Number of inhabitants age 70 years and older
Fjöldi einstaklinga 80 ára og eldri	7.584	7.425	7.320	7.148	6.936	Proportion of inhabitants age 70 years and older
Hlutfall einstaklinga 80 ára og eldri	3,59%	3,56%	3,56%	3,51%	3,43%	Proportion of inhabitants age 80 years and older
						Antal beboere 70 år og ældre
						Procent beboere 70 år og ældre
						Antal beboere 80 år og ældre
						Procent beboere 80 år og ældre
Lykiltölur LSH ³⁾						Key operational statistics ³⁾
Rekstrarkostnaður alls uppreiðn. á verðlag ársins 2015 ⁴⁾	52.281.310	49.386.049	48.077.722	46.003.894	45.951.421	Total operational costs (ISK) ⁴⁾
Launakostnaður	74%	75%	75%	75%	76%	Salaries
Lyfjakostnaður ⁴⁾	2.805.007	1.673.947	1.602.726	1.471.921	1.469.233	Medication costs (ISK) ⁴⁾
						Udgifter til personale
						Udgifter til medicin (ISK) ⁴⁾
Fjöldi einstaklinga sem leituðu til LSH	106.861	107.766	107.056	106.528	106.814	Number of individuals receiving hospital care
						Antal personer som fik tjeneste fra hospitalet
Slysa- og bráðapjónusta - fjöldi koma	101.094	98.343	97.633	98.922	96.403	Emergency units, visits
Fjöldi koma á gönguæilidur	222.407	226.521	236.833	235.403	238.203	Outpatient units, visits
Fjöldi koma á dagdeildir ¹⁾	78.867	83.639	77.811	77.922	79.505	Dayward units, visits ¹⁾
Fjöldi legudaga ¹⁾	224.551	219.981	215.357	213.515	208.563	Patient days ¹⁾
Fjöldi legaínnlagna ¹⁾	25.239	26.227	26.753	27.317	27.534	Admissions ¹⁾
Meðallegutími (dagar)	8,9	8,3	8,6	8,4	7,6	Average length of stay, thereof
þar af legur < 6 mánuðir	7,9	7,5	7,3	7,2	7,0	stays < 6 months
Meðal DRG vigt leguæildasjúklinga ⁵⁾	1,15	1,12	1,14	1,12	1,13	DRG casemix index, inpatients ⁵⁾
Fjöldi DRG eininga ⁵⁾	42.933	43.118	44.728	44.406	44.911	Total DRG units ⁵⁾
Fjöldi rúma í árslok	667	674	650	649	659	Hospital beds
						Antal senge
Skurðaðgerðir ¹⁾	13.006	12.951	13.688	14.070	14.383	Surgical procedures, thereof
þar af dagdeildaraðgerðir	6.378	6.239	6.628	6.602	6.378	same day surgery
Fæðingar	3.037	3.133	3.229	3.265	3.241	Number of births
Rannsóknir á rannsóknarsviði	1.906.030	1.967.654	1.921.338	1.832.182	1.822.438	Diagnostic procedures, thereof
þar af myndgreiningar	113.072	118.568	116.600	123.901	124.140	diagnostic imaging
						Diagnostiske undersøgelser, deraf
						antal radiologiske undersøgelser
Greidd stöðugildi/ársverk, meðaltal á mánuði	3.739	3.752	3.667	3.643	3.641	Staffing, full time equivalents
Fjöldi starfsmanna í upphafi árs	5.019	4.875	4.764	4.670	4.585	Number of employees
Starfsmannavelta (%)	11,7%	10,4%	11,1%	11,1%	10,8%	Staff turnover
						Antal ansatte/årsværk
						Antal ansatte personer ⁶⁾
						Personale omsætning

1) Árið 2015 var mikið um verkföll hjá heilbrigðisstarfsmönnum sem dró verulega úr starfsemi á verkfallstíma. Figures in 2015 are affected by strikes. Tallene i 2015 er þávirkt af strejker.

2) Gögn frá Hagstofu Íslands. Data from Statistics Iceland. Data fra Islands Statistisk.

3) Tölur úr ársskýrslum LSH. Data from hospital annual reports. Data fra hospitalets årsberetning.

4) Krónutölur í þúsundum, á verðlagi ársins 2015 (skv. vísitölum Hagstofu Íslands), án fjármagnsliða og viðhalds og stofnkostnaðar. Numbers in thousands (ISK), at fixed price level for the year 2015. Tal i tusind (ISK), ved fast pris for året 2015.

5) Staðlaðar vgtir 2015, ófrágengið uppreiðnað. Án nýbura, hæfingar og sjúkrahótels. Í áður birtum tölum var ofætlað fyrir ófrágengið. Total DRG units based on 2015 DRG weights. Without newborns, habilitation and patient hotel. Previously published figures overestimated uncoded records. Samlede DRG enheder baseres på 2015 DRG vægt. Uden nyfødte, habilitering og patienthotel. I de tidligere offentliggjorte tal blev ukodede journaler overvurderet.

Árin 2014 og 2015 voru umfangsmikil verkföll á spítalanum vegna kjaradeilu.

Þetta hafði viðtak áhrif á starfsemi og um leið starfsmistölur. Auk þess teljast greidd stöðugildi 90-95 færri en ella árið 2015 og 8-9 færri árið 2014 vegna minna vinnuframlags starfsmanna í verkföllum.

	2015	2014	2013	2012	2011	
Average exchange rate USD to ISK	131,85	116,75	122,23	125,05	116,07	Gennemsnitlig valutakurs USD til ISK
Average exchange rate EUR to ISK	146,30	154,86	162,38	160,73	161,42	Gennemsnitlig valutakurs EUR til ISK

Uppfært/Updated/Opdateret mai/May/maj 2016