



STARFSEMISUPPLÝSINGAR
LANDSPÍTALA 2015

Umhyggja – Fagmennska – Öryggi – Framþróun

Framkvæmdastjórn

Páll Matthíasson forstjóri

Alma Möller framkvæmdastjóri aðgerðasviðs
Ásta Bjarnadóttir framkvæmdastjóri mannauðssviðs
Benedikt Olgeirsson framkvæmdastjóri þróunar
Guðlaug Rakel Guðjónsdóttir framkvæmdastjóri flæðisviðs
Hlíf Steingrímisdóttir framkvæmdastjóri lyflækningasviðs
Ingólfur Þórisson framkvæmdastjóri rekstrarsviðs
Jón Hilmar Friðriksson framkvæmdastjóri kvenna- og barnasviðs
Lilja Stefánsdóttir framkvæmdastjóri skurðlækningasviðs
María Einisdóttir framkvæmdastjóri geðsviðs
María Heimisdóttir framkvæmdastjóri fjármálasviðs
Ólafur Baldursson framkvæmdastjóri lækninga
Óskar Reykdalsson framkvæmdastjóri rannsóknarsviðs
Sigríður Gunnarsdóttir framkvæmdastjóri hjúkrunar

Landspítali er með efnismikinn upplýsingavef á Netinu (www.landspitali.is)

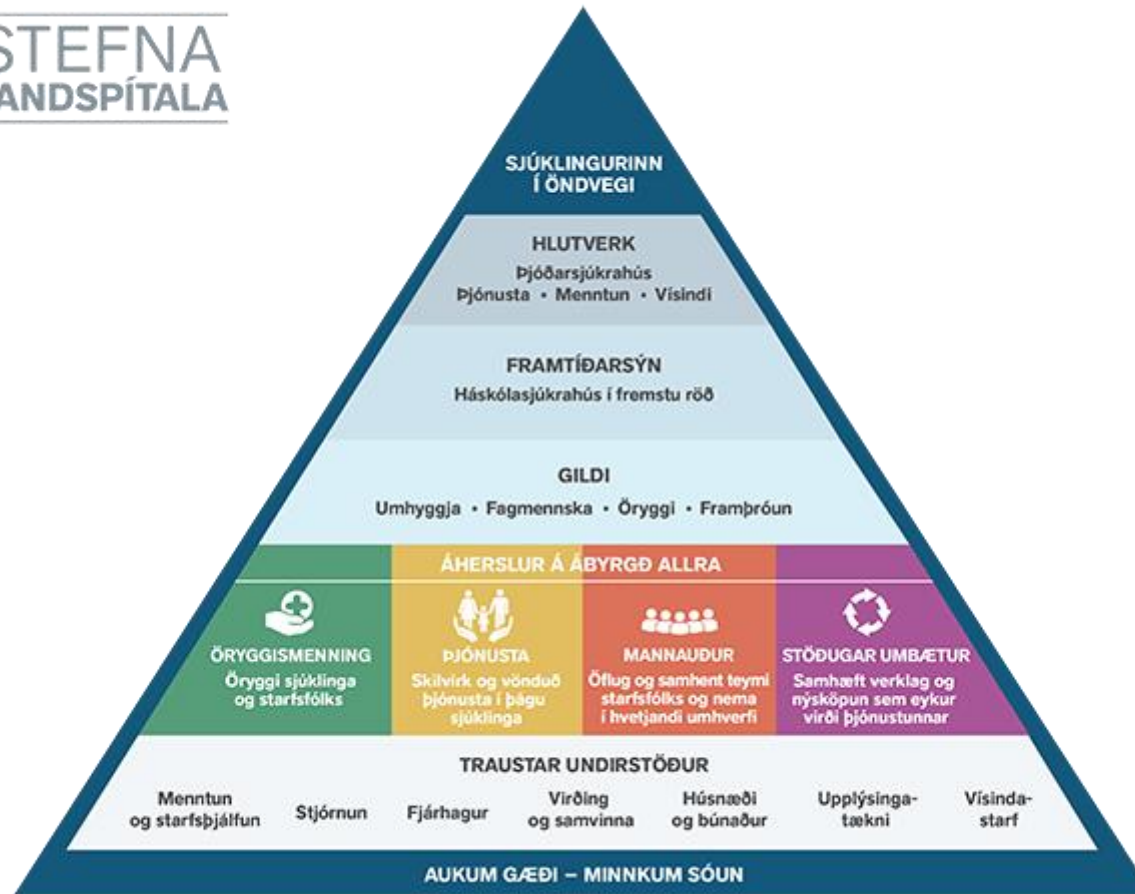
ÚTGEFANDI: LANDSPÍTALI, FJÁRMÁLASVIÐ

Ritstjóri: Elísabet Guðmundsdóttir, netfang: elisabeg@landspitali.is Ábyrgðarmaður: Helga H. Bjarnadóttir, netfang: helgab@landspitali.is

Efnisyfirlit

Inngangur forstjóra.....	5
Starfsáætlun Landspítala 2016 – útkoma árangursvísa árið 2015	6
Lykiltölur Landspítala.....	7
Lykiltölur sviða	8
Klínísk þjónusta	10
Gæðavísar og dæmi um klínísk umbótaverkefni	20
Kennslu- og vísindastarf	25
Mannauður	26
Umhverfismál.....	30
Fjármál og rekstur	32
Fjárframlög ríkis.....	35
Fimm ára tölfræðilegt yfirlit	36

Á upplýsingavef Landspítala (www.landspitali.is) er m.a. að finna erindi ársfunda, ársreikninga, ársskýrslur og starfsemisupplýsingar síðastliðinna 15 ára, eða allt frá árinu 2000. Einnig er hægt að sjá starfsemistölur niður á starfseiningar í janúar-desember hefti hvers árs á vef LSH undir „Spítalinn í tölum“.



Hlutverk Landspítala

Landspítali er þjóðarsjúkrahús Íslendinga og háskólasjúkrahús. Þar starfa um 5.000 manns og veitt er fjölbreytt, almenn og sérhæfð heilbrigðisþjónusta.

Landspítali er miðstöð menntunar, þjálfunar og rannsókna á sviði heilbrigðisvísinda þar sem markvisst er unnið að nýsköpun á grundvelli þekkingar.

Sjúklingurinn er ávallt í öndvegi.

Framtíðarsýn

Landspítali er í fremstu röð háskólasjúkrahúsa.



Inngangur forstjóra

Landspítali leggur metnað sinn í að gera almenningi og yfirvöldum grein fyrir starfsemi, rekstri og árangri þjóðarsjúkrahússins með reglulegri upplýsingagjöf.

Hér fylgja tölulegar upplýsingar um helstu þætti í starfsemi spítalans árið 2015. Þar má meðal annars merkja samdrátt í starfsemi vegna áhrifa verkfalla margra heilbrigðisstétta á vor- og á haustmánuðum.

Ítarlegri upplýsingar um fjárreiður sjúkrahússins í ársreikningi ásamt heildaryfirlit yfir vísindastarf á Landspítala má finna á www.lsh.is.

Landspítali þakkar fyrir árið 2015.



Starfsáætlun Landspítala 2016 – útkoma árangursvísa árið 2015

STARFSÁÆTLUN LANDSPÍTALA 2016

LYKILÁHERSLUR

ÖRYGGISMENNING

- Innleiðing stöðumats
- Stöðluð klínísk upplýsingagjöf og markviss yfirfærsla ábyrgðar
- Fyrirbyggja spítalasykingar



ÞJÓNUSTA

- Þróa og innleiða meðferðarferla
- Stytta bið eftir þjónustu



MANNAUÐUR

- Efla teymisvinnu og bæta samskipti
- Markvissar ráðningar og starfsþjálfun



STÖÐUGAR UMBÆTUR

- Auka gæði og minnka sóun
- Efla vísindastarf



ÁRANGURSVÍSA

Staðan
2015

Markmið
2016

ÖRYGGISMENNING

- | | | |
|---------------------------------------|------|------|
| • Hlutfall eininga með virkt stöðumat | 50% | 70% |
| • Fjöldi alvarlegra atvika | 13 | 0 |
| • Spítalasykingar | 7,6% | 6,5% |

ÞJÓNUSTA

- | | | |
|--|-----|-----|
| • Meðallegutími, dagar | 7,9 | 7,0 |
| • Gæði útskrifta skv. þjónustukönnun (á skala 1-10) | 6,9 | 8,0 |
| • Hlutfall sjúklinga á biðlista sem beðið hafa meira en 3 mánuði eftir meðferð | 67% | 50% |

MANNAUÐUR

- | | | |
|------------------------------|------|-----|
| • Starfsánægja (á skala 1-5) | 4,1 | 4,3 |
| • Veikindahlutfall | 6,4% | 6% |
| • Starfsmannaveita | 11% | 10% |

STÖÐUGAR UMBÆTUR

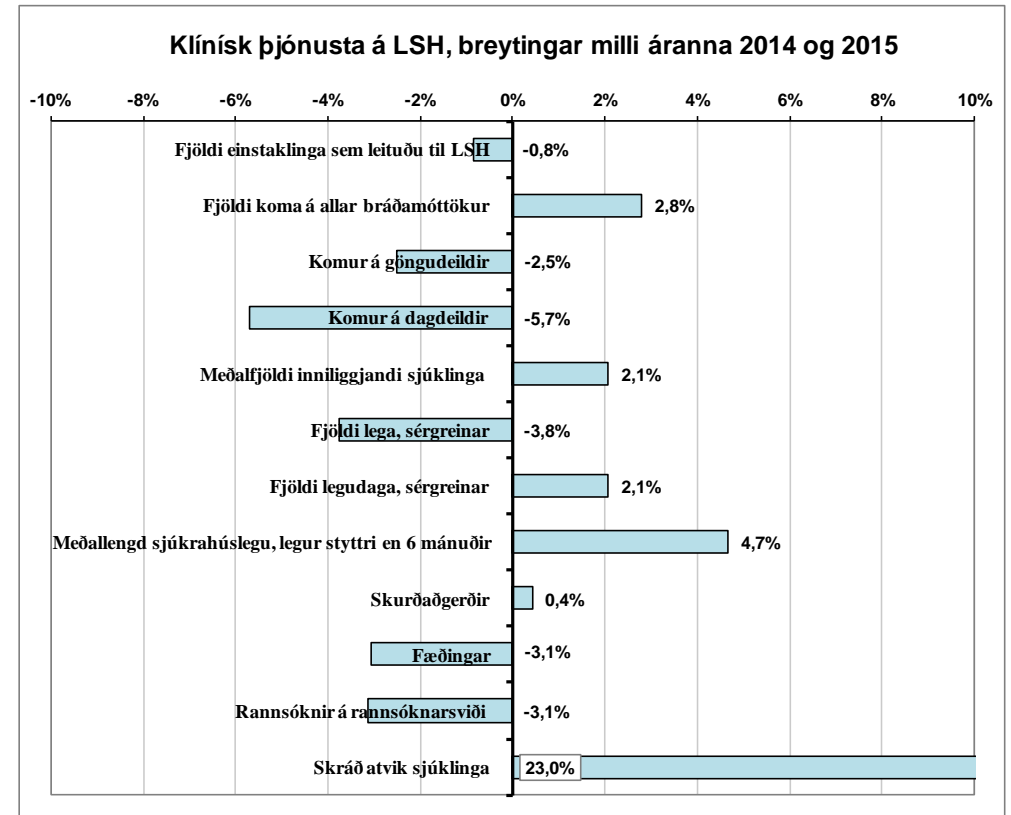
- | | | |
|--|-----|-----|
| • Hlutfall eininga með virkt umbótastarf | 60% | 70% |
|--|-----|-----|

Lykiltölur Landspítala

Lykiltölur LSH

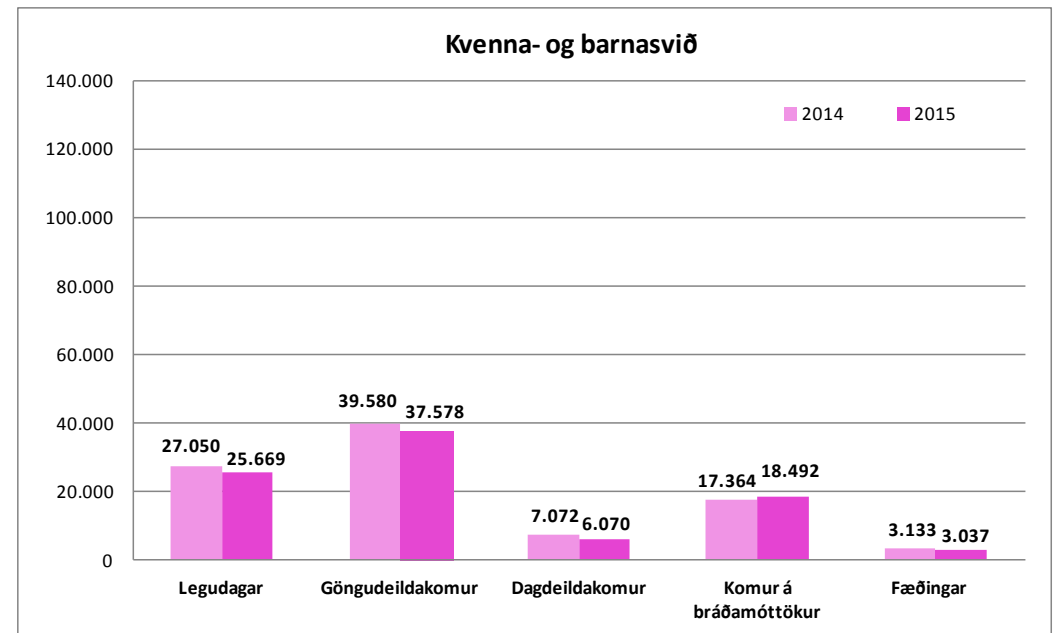
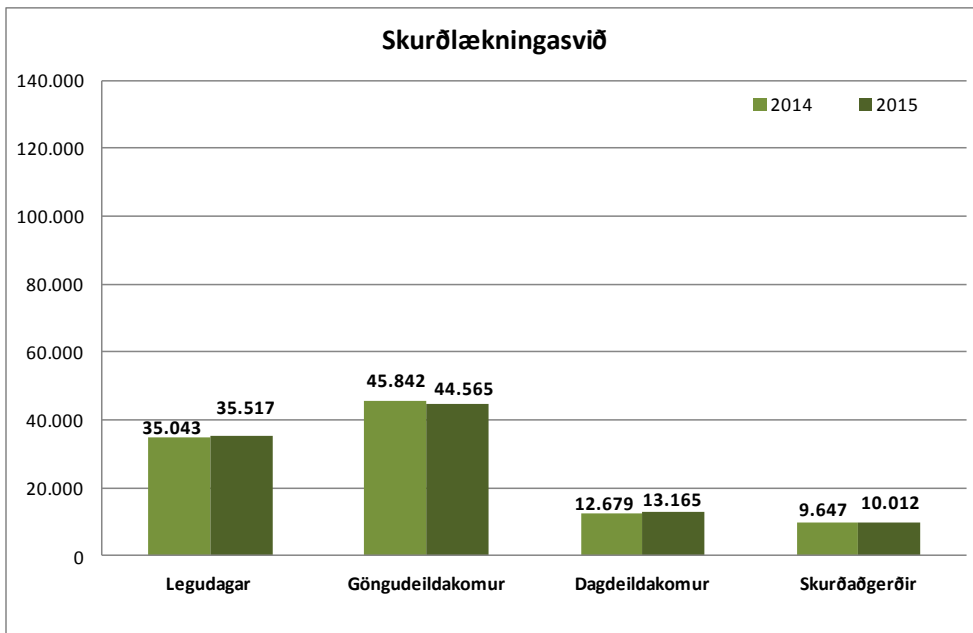
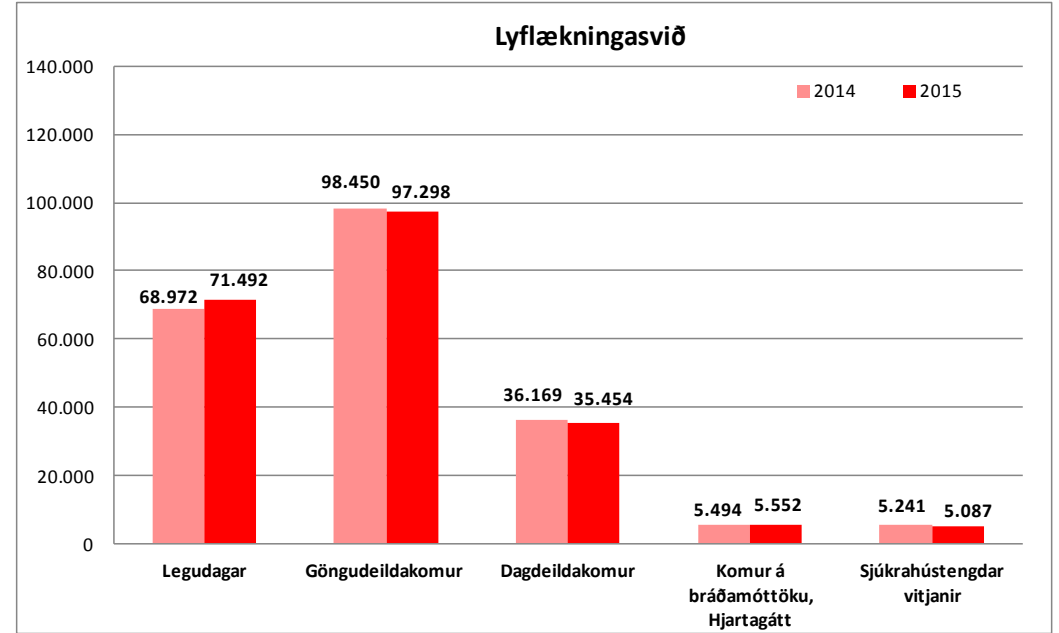
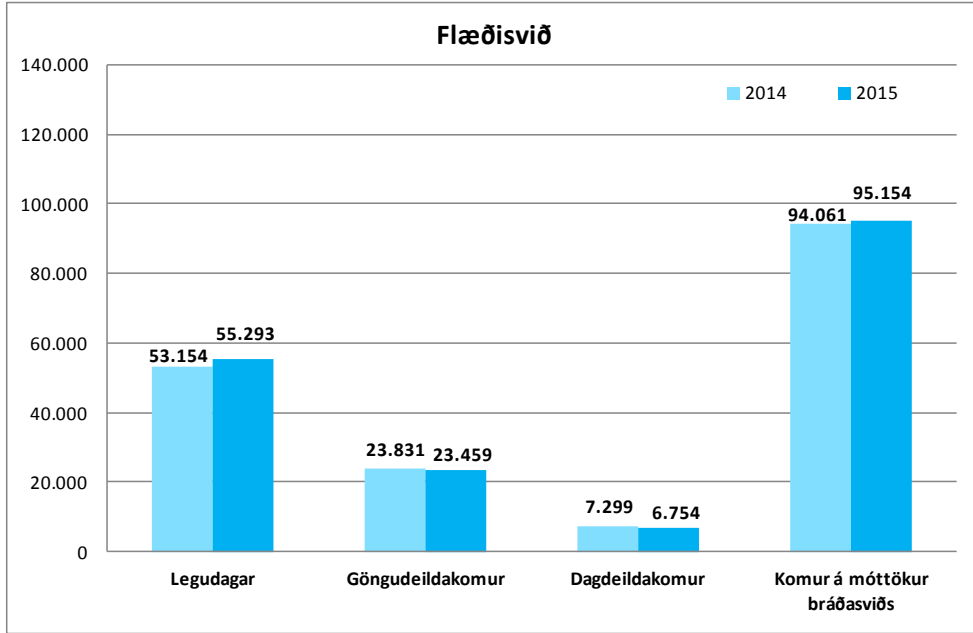
	2015	2014	Hlutfallsleg breyting
Klínísk þjónusta			
Fjöldi einstaklinga sem leituðu til LSH ¹⁾	106.861	107.766	-0,8%
Fjöldi koma á allar bráðamóttökur	101.094	98.343	2,8%
Komur á göngudeildir	220.844	226.521	-2,5%
Komur á dagdeildir	78.867	83.639	-5,7%
Meðalfjöldi innliggjandi sjúklinga	615	603	2,1%
Fjöldi lega, sérgreinar	25.239	26.227	-3,8%
Fjöldi legudaga, sérgreinar	224.551	219.981	2,1%
Meðallengd sjúkrahúslegu, legur styttri en 6 mánuðir ²⁾	7,9	7,5	4,7%
Skurðaðgerðir (án inndælinga lyfs í auga)	13.006	12.951	0,4%
Fæðingar	3.037	3.133	-3,1%
Rannsóknir á rannsóknarsviði	1.906.030	1.967.654	-3,1%
Öruggur spítali			
Skráð atvik sjúklinga ³⁾	3.640	2.960	23,0%
Skráð atvik starfsmanna	874	917	-4,7%
Starfsmenn			
Meðalfjöldi stöðugilda starfsmanna ⁴⁾	3.739	3.752	-0,4%
Fjöldi starfsmanna í upphafi árs	5.019	4.875	3,0%
Starfsmannavelta	11,7%	10,4%	12,5%
Veikindahlutfall ⁵⁾	6,4%	6,4%	0,0%
Starfsánægja	4,1	3,9	5,1%
Rekstrargjöld á verðlagi ársins 2015 ⁶⁾			
Rekstrargjöld	52.281	49.386	5,9%
Launagjöld	38.645	37.204	3,9%

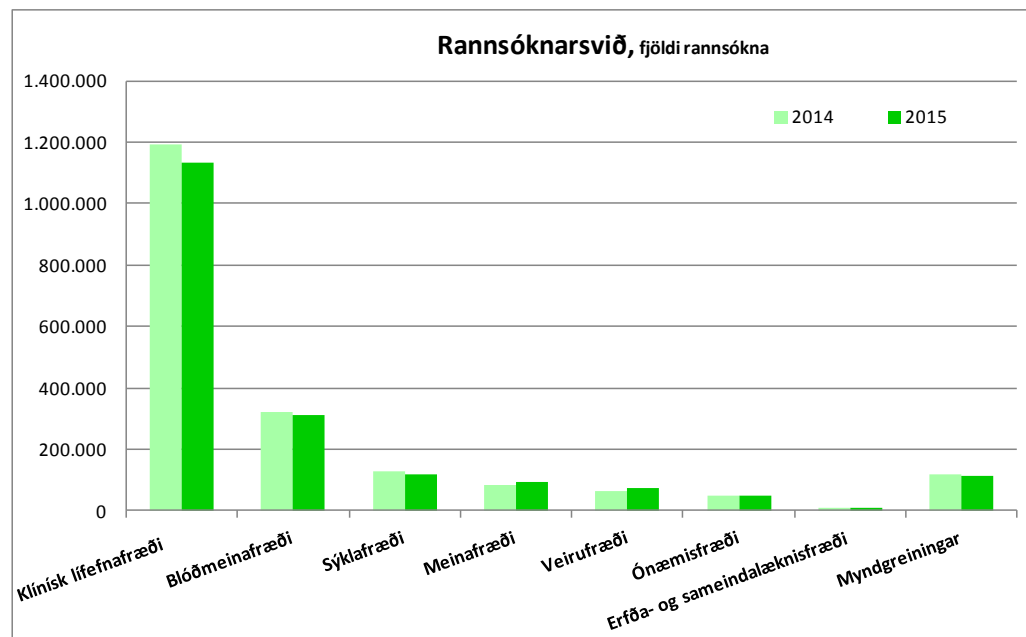
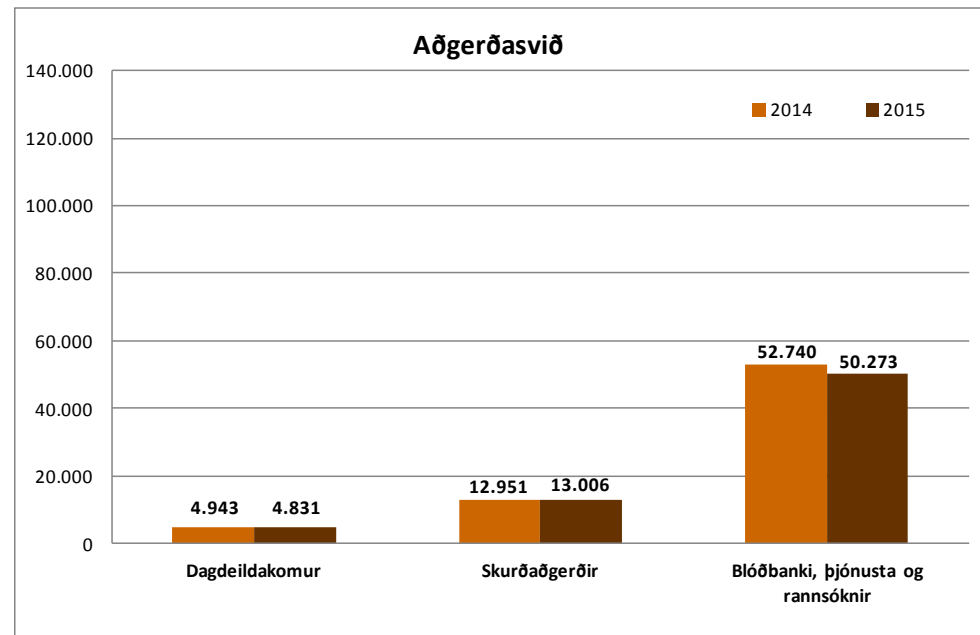
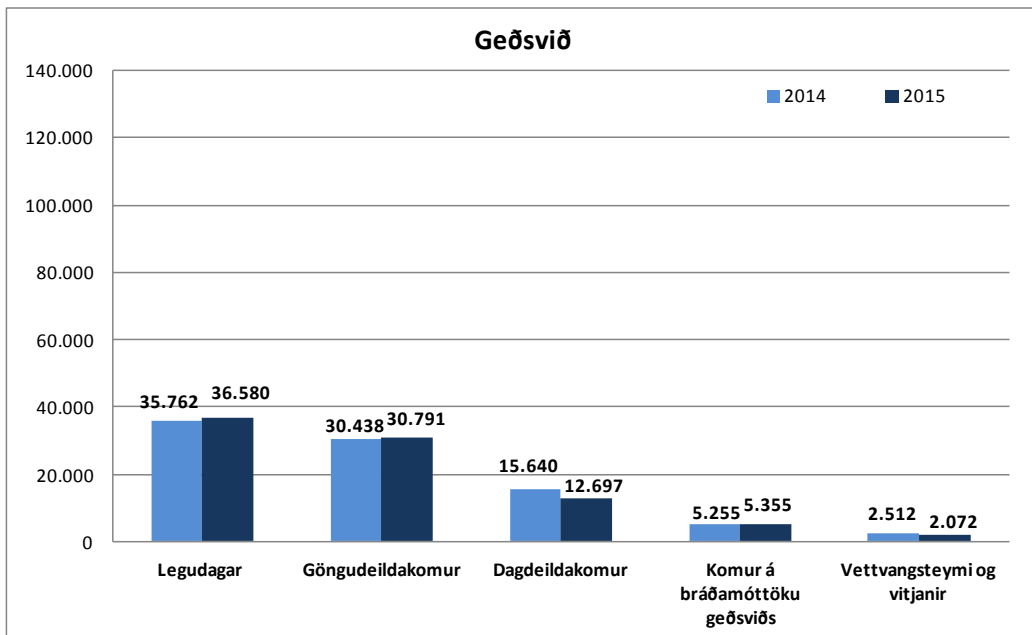
1) Þetta eru einstaklingar sem margir hverjir komu oft á spítalann, en hver einstaklingur er hér einungis talinn einu sinni. 2) Hér er fyrir bæði árin birtur raunmeðallegutími þeirra sjúklinga sem hafa útskrifast frá áramótum, talið frá innskriftardegi til útskriftardags, án útlaga (m.v. legulengdina 6 mán). Langlegusjúklingar hafa í gegnum tíðina haft nokkur áhrif til hækkunar á meðallegutíma á spítalanum. Þar sem meginþorri lega er styttri en 6 mánuðir er meðallegutími þess hóps birtur hér. 3) Tekin var upp skráning á hindrunum í flæði sjúklinga sem atvik á árinu 2015, sem skýrir aukningu milli ára að einhverju leyti. 4) Greidd stöðugildi starfsmanna LSH, án barnsburðarleyfa, foreldraorlofs og launalausra leyfa. 5) Öll veikindi starfsmanna, með eða án launa. 6) Krónutölur eru í milljónum og án fjármagnsliða og stofnkostnaðar.



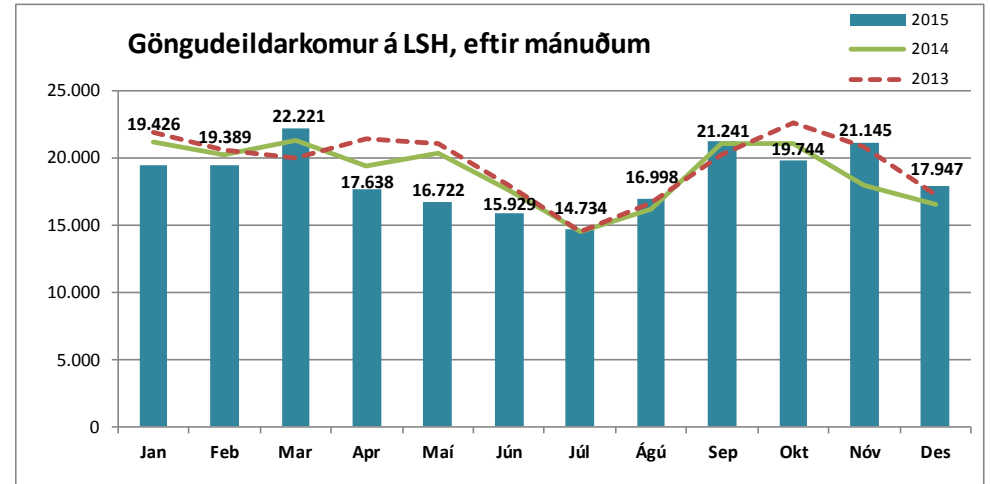
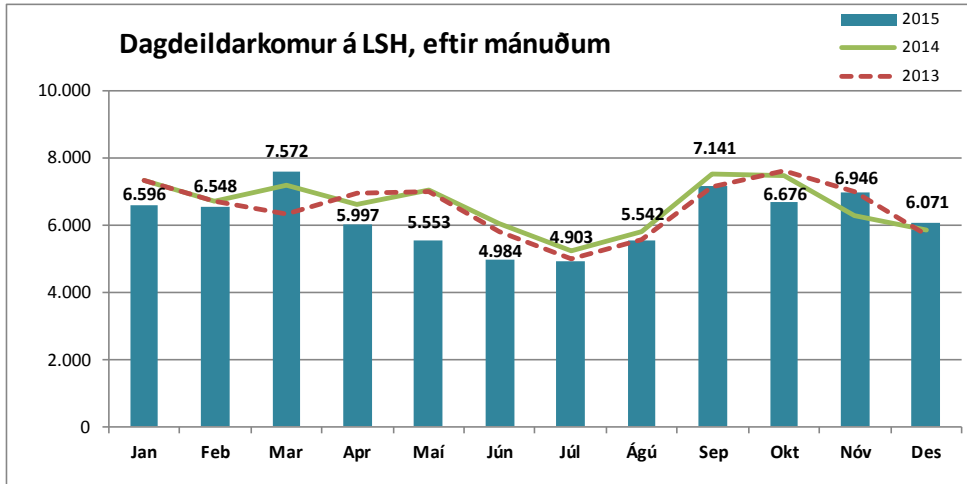
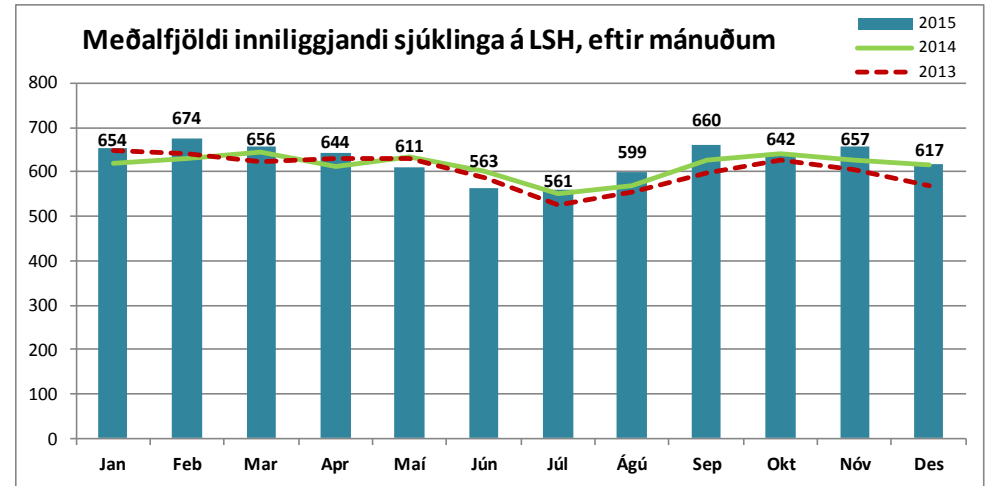
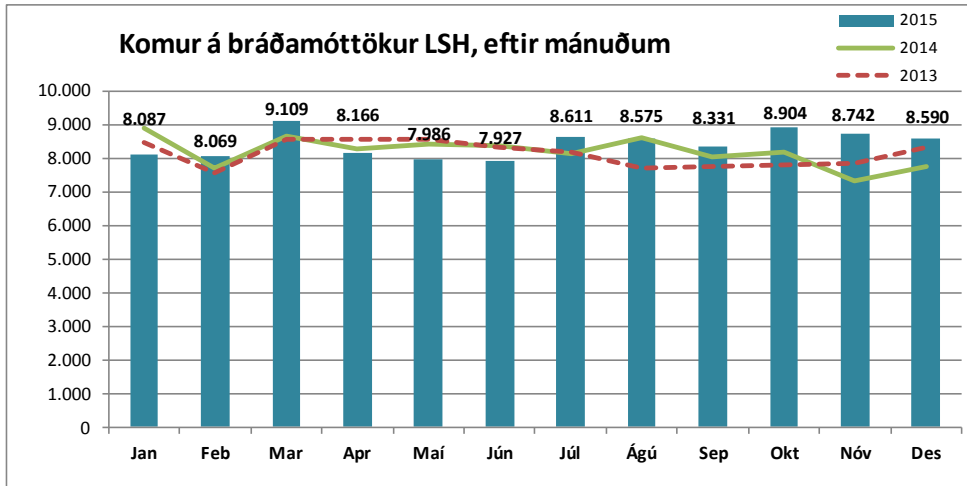
Áhrifa verkfalla lækna, hjúkrunarfræðinga, sjúkraliða og félaga í Bandalagi háskólamanna gætir verulega í starfsemistölum og starfsmannaveltu ársins 2015

Lykiltölur sviða



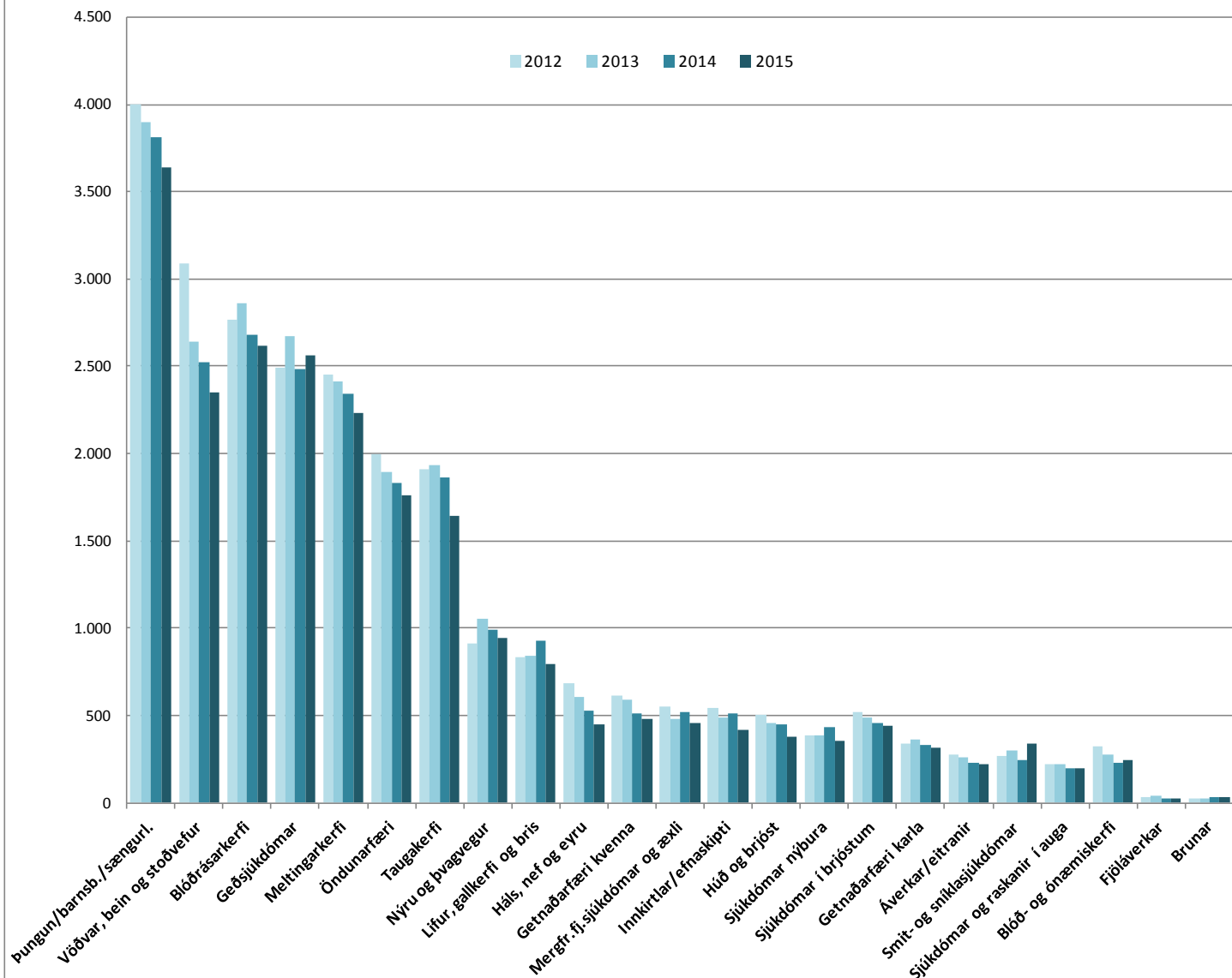


Klínísk þjónusta

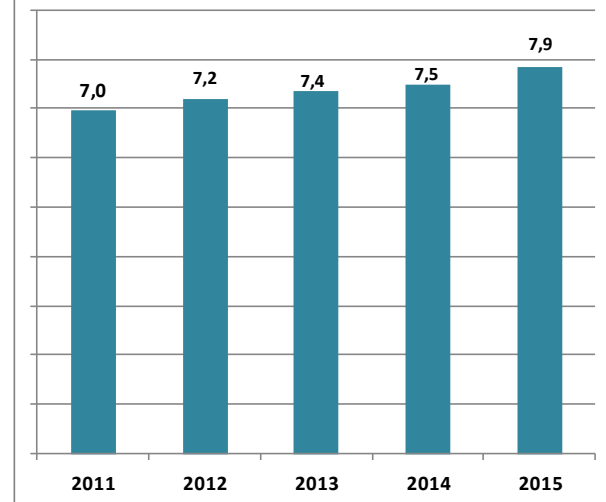


Tölur á súlum vísa til ársins 2015

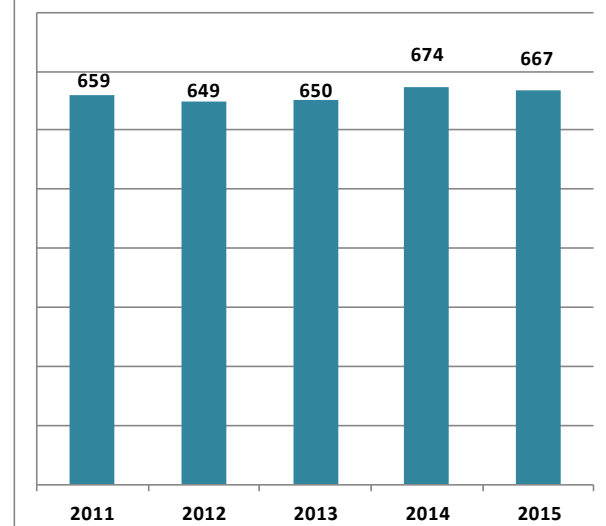
Fjöldi lega eftir yfirsjúkdómaflokkum DRG-kerfis (Diagnosis Related Groups)



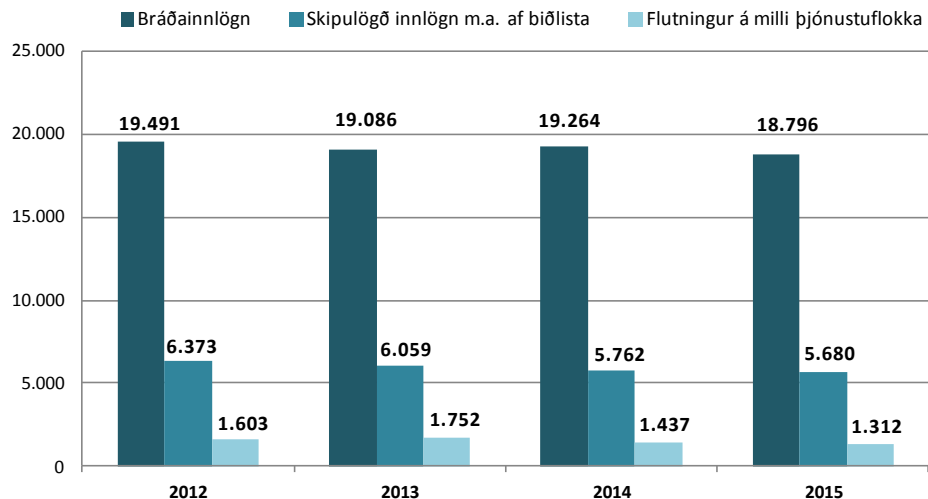
Meðallegutími sjúklinga (dagur) (legur < 6 mánuðir)



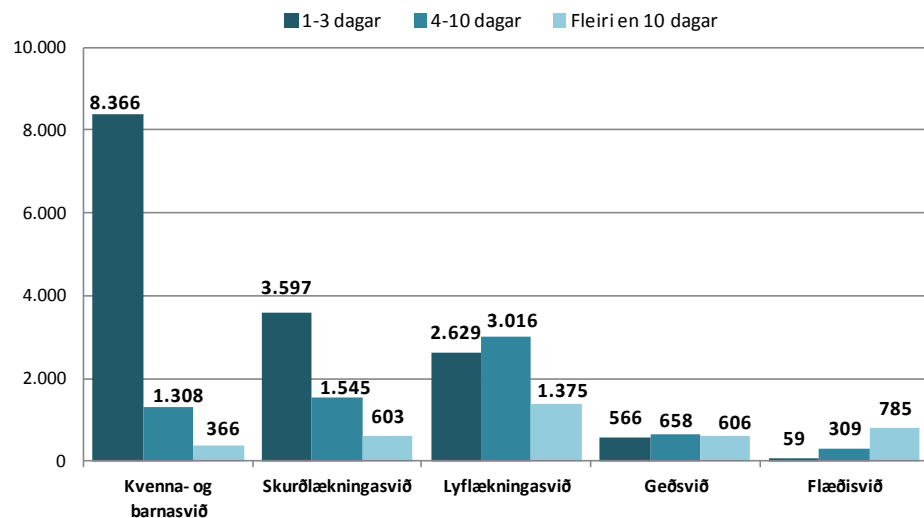
Rúmafjöldi í árslok



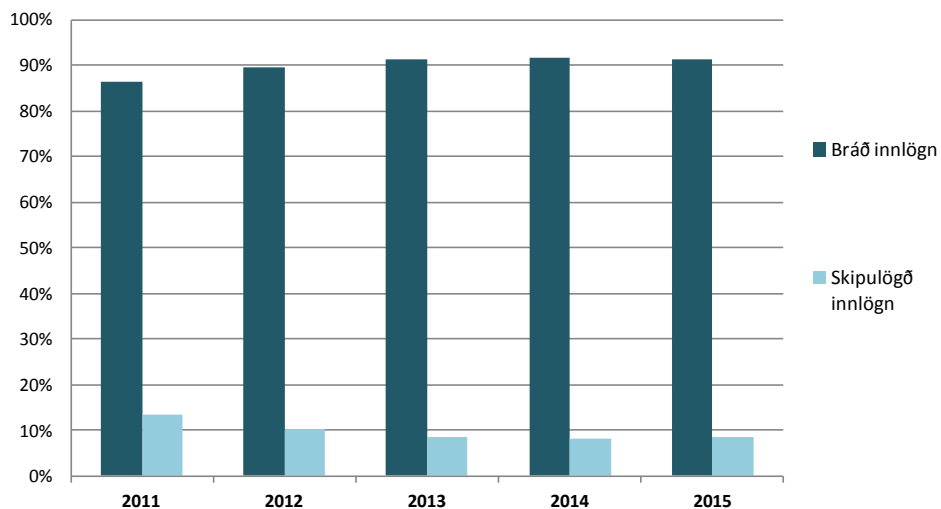
Tegundir innlagna á legudeildir LSH



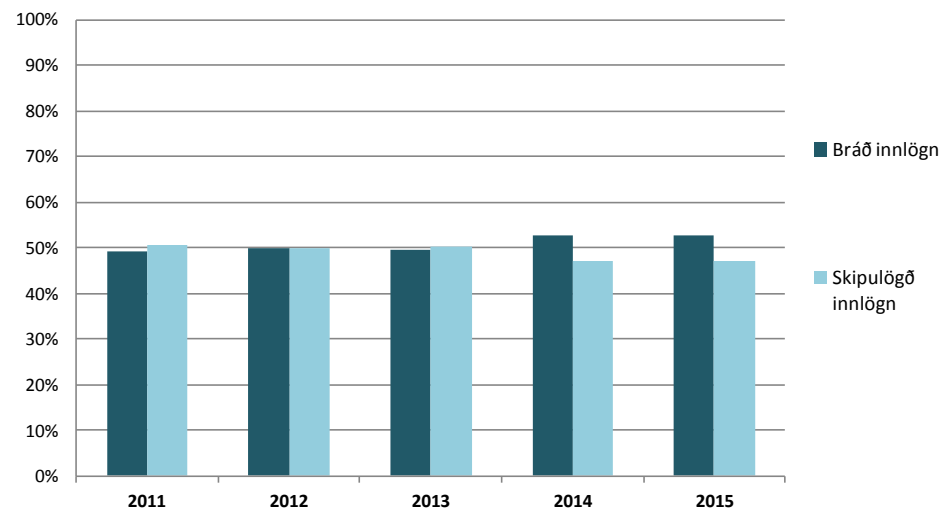
Legur sviða eftir legulengd 2015



Hlutfall bráðra innlagna á lyflækningasviði

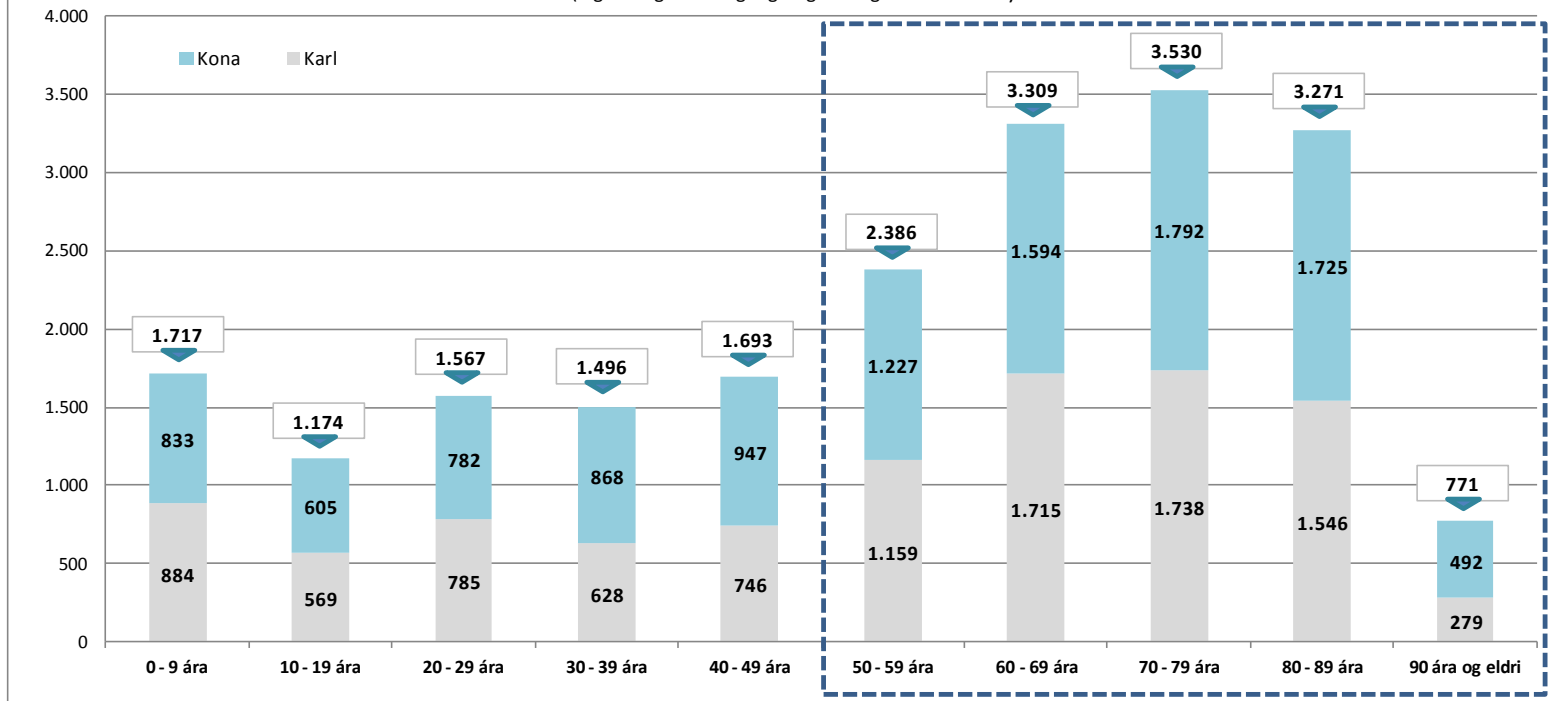


Hlutfall bráðra innlagna á skurðlækningasviði

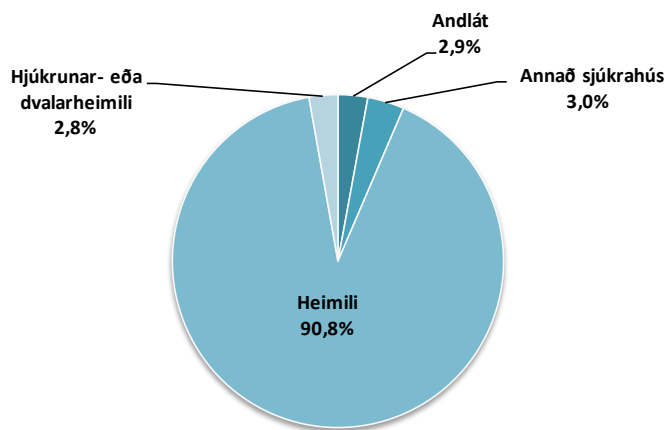


Meginþorri lega á LSH árið 2015 var hjá aldurshópnum 50 ára og eldri

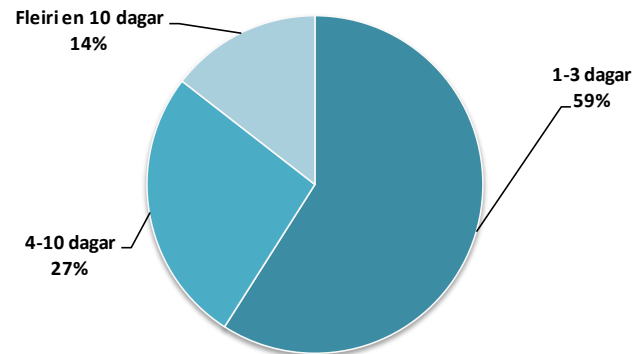
(legur tengdar meðgöngu og fæðingu undanskildar)



Afdrif legusjúklinga við útskrift - 2015



Legur útskrifaðra eftir legulengd - 2015



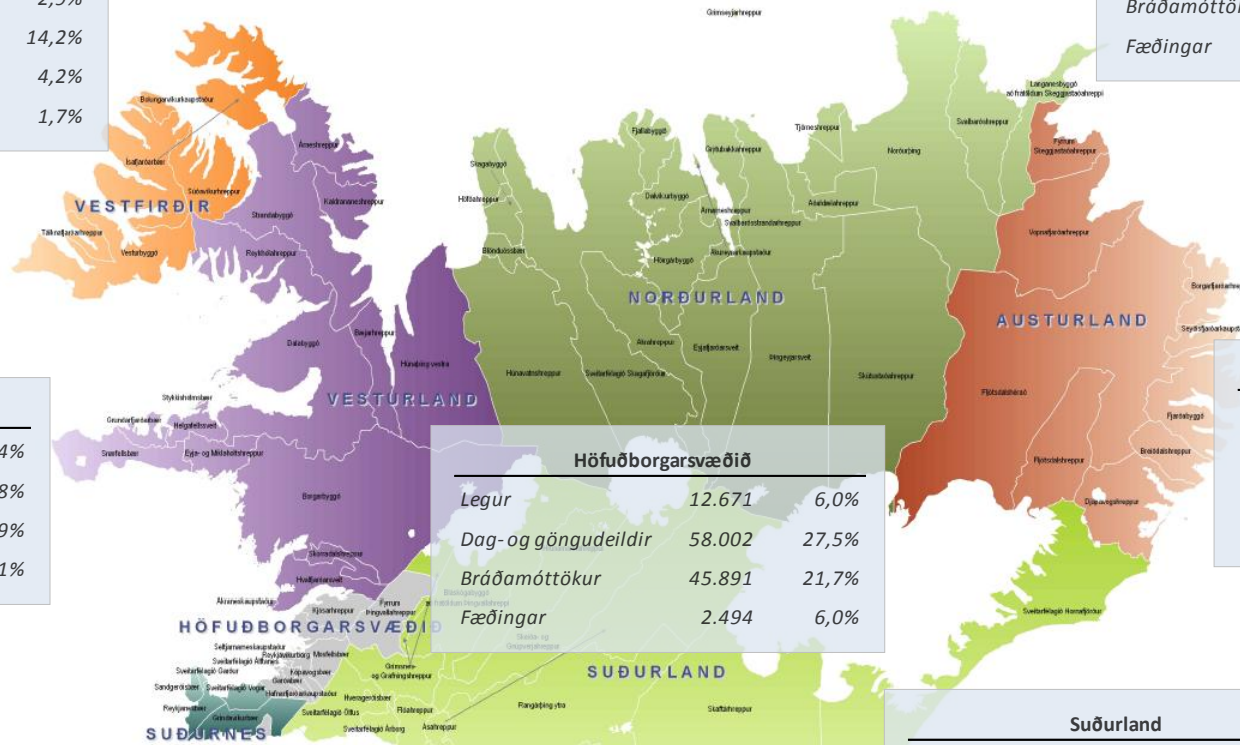
Búseta sjúklinga LSH

Hér sést búseta sjúklinga sem leituðu til LSH árið 2015, skipt eftir heilbrigðisumdæmum. Fyrri talan í töflum sýnir fjölda einstaklinga sem komu á LSH en seinni talan segir hve stór hluti íbúa í heilbrigðisumdæminu fékk þjónustu á LSH (einu sinni eða oftar). Hlutfallstala fæðinga er miðuð við konur á aldrinum 18 til 45 ára sem voru búsettir í umdæminu.

Vestfirðir		
Legur	178	2,9%
Dag- og göngudeildir	863	14,2%
Bráðamóttökur	257	4,2%
Fæðingar	18	1,7%

Norðurland		
Legur	505	1,4%
Dag- og göngudeildir	2.446	7,0%
Bráðamóttökur	723	2,1%
Fæðingar	24	0,4%

Vesturland		
Legur	593	3,4%
Dag- og göngudeildir	3.148	17,8%
Bráðamóttökur	1.210	6,9%
Fæðingar	34	1,1%



Höfuðborgarsvæðið		
Legur	12.671	6,0%
Dag- og göngudeildir	58.002	27,5%
Bráðamóttökur	45.891	21,7%
Fæðingar	2.494	6,0%

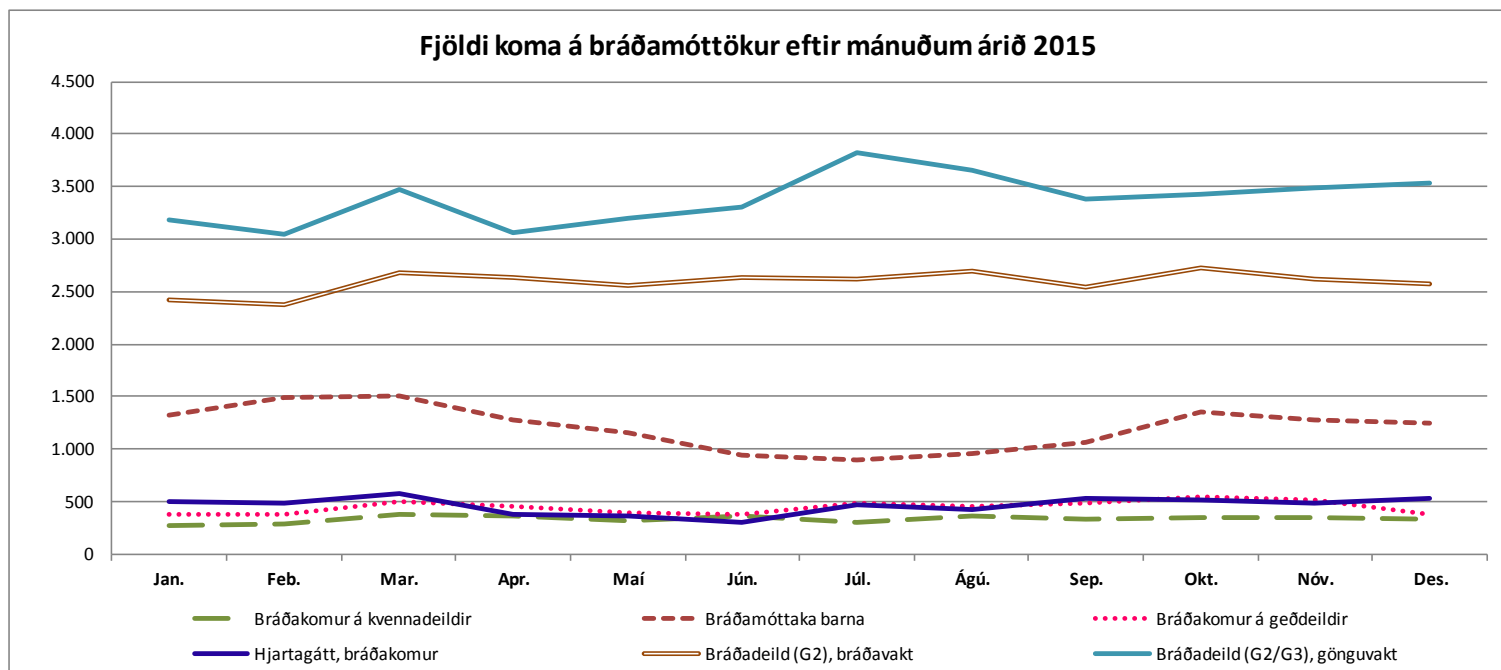
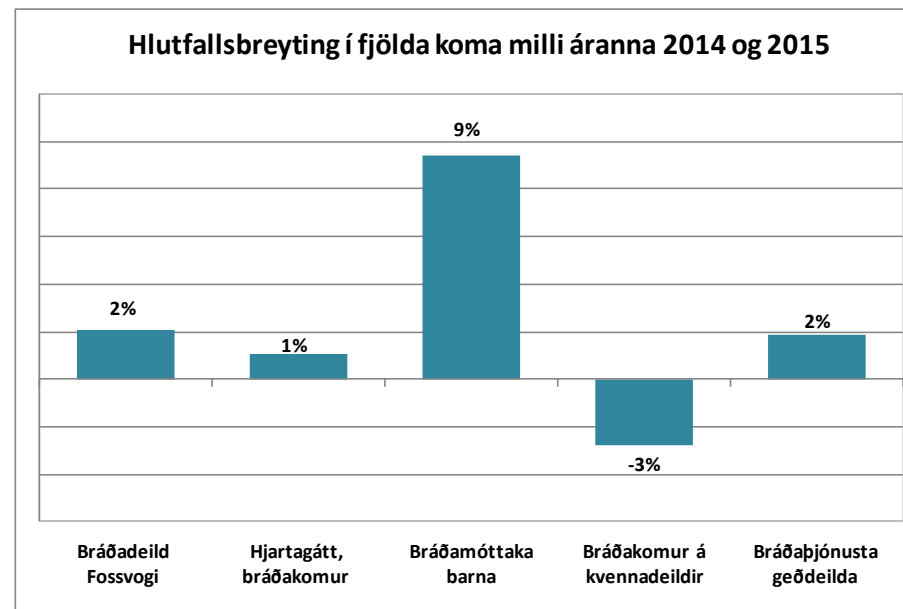
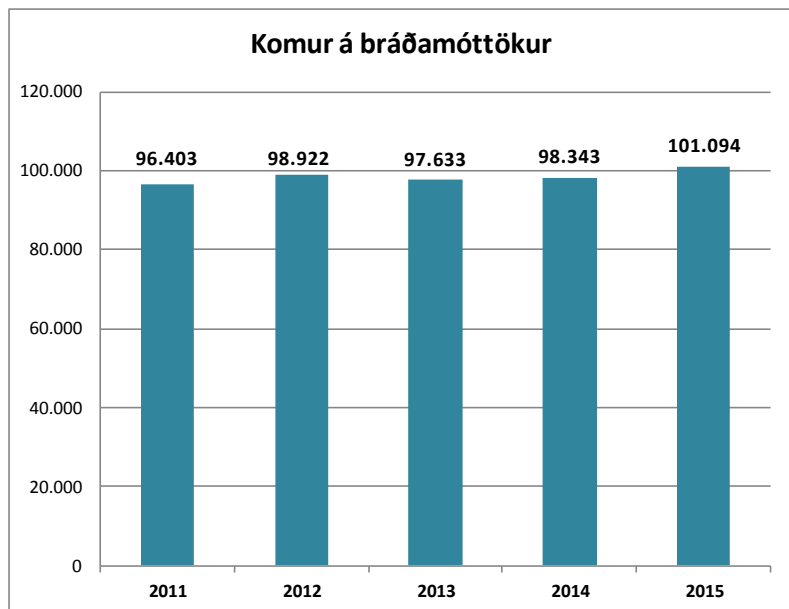
Austurland		
Legur	297	2,8%
Dag- og göngudeildir	1.184	11,3%
Bráðamóttökur	289	2,8%
Fæðingar	30	1,7%

Suðurnes		
Legur	989	4,5%
Dag- og göngudeildir	4.482	20,3%
Bráðamóttökur	2.352	10,7%
Fæðingar	209	4,9%

Suðurland		
Legur	1.229	4,6%
Dag- og göngudeildir	5.017	18,9%
Bráðamóttökur	1.833	6,9%
Fæðingar	214	4,6%

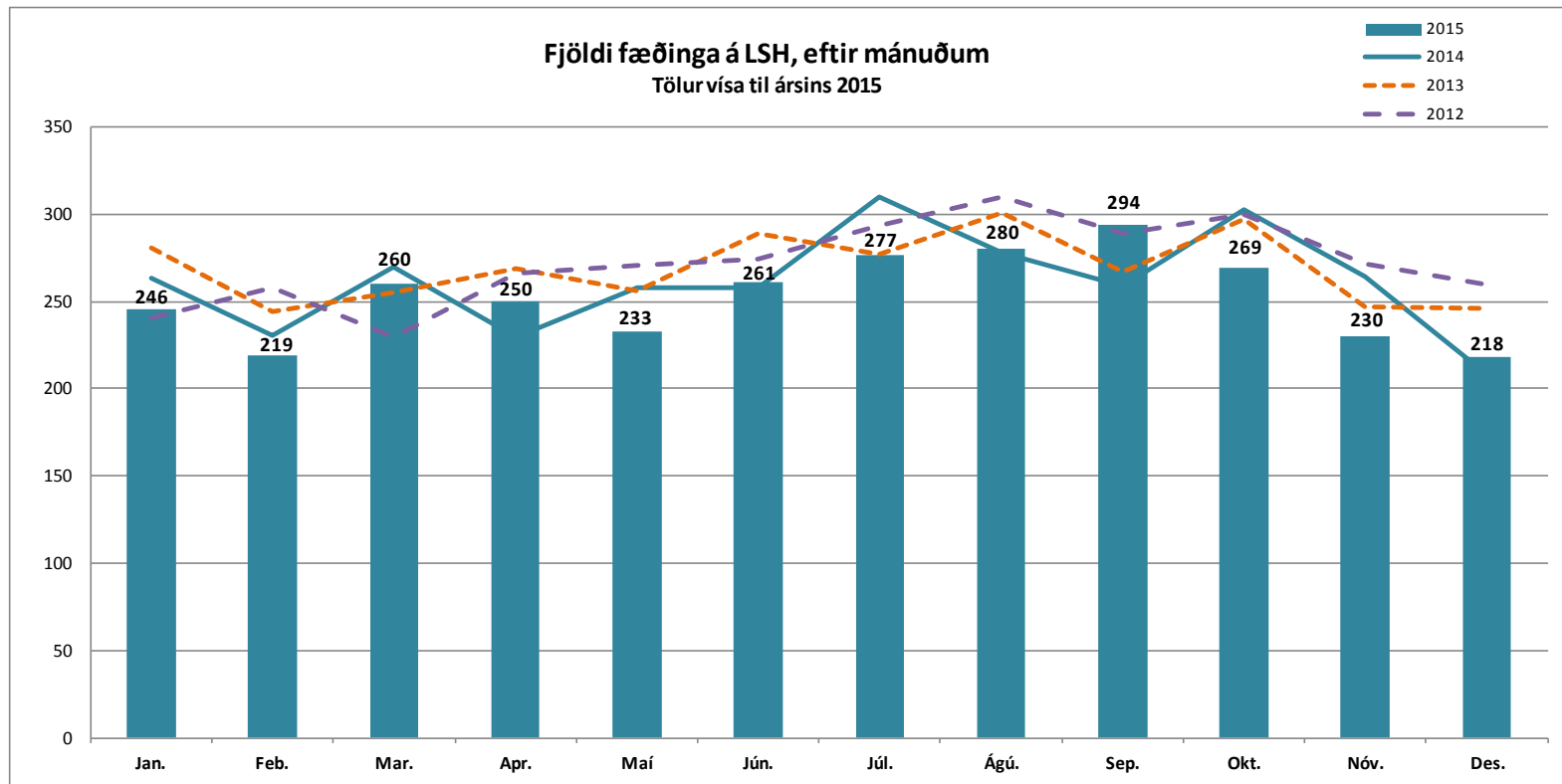
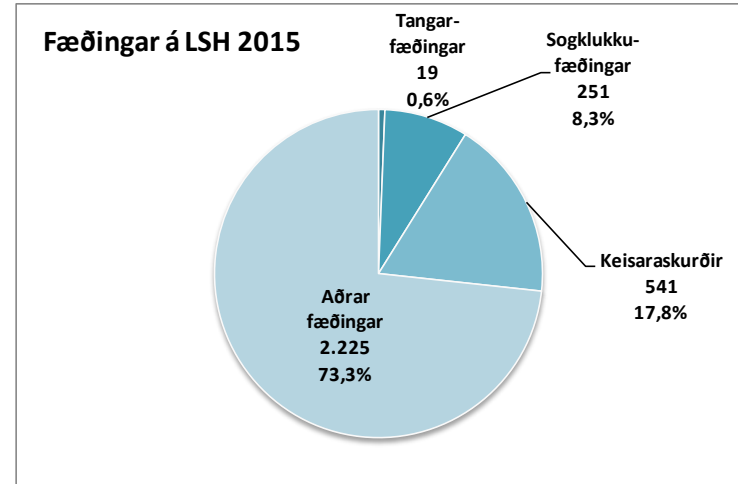
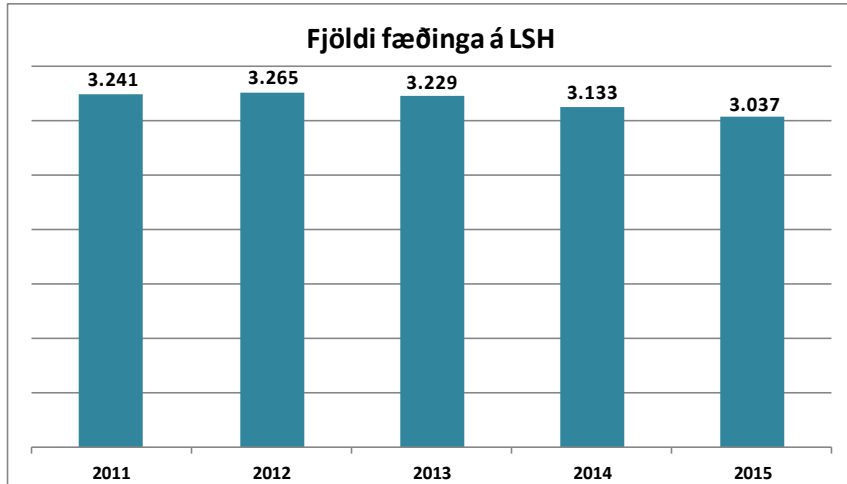
Kort af heilbrigðisumdæmum er fengið af vefsíðu Landlæknisembættisins.

Bráðamóttökur

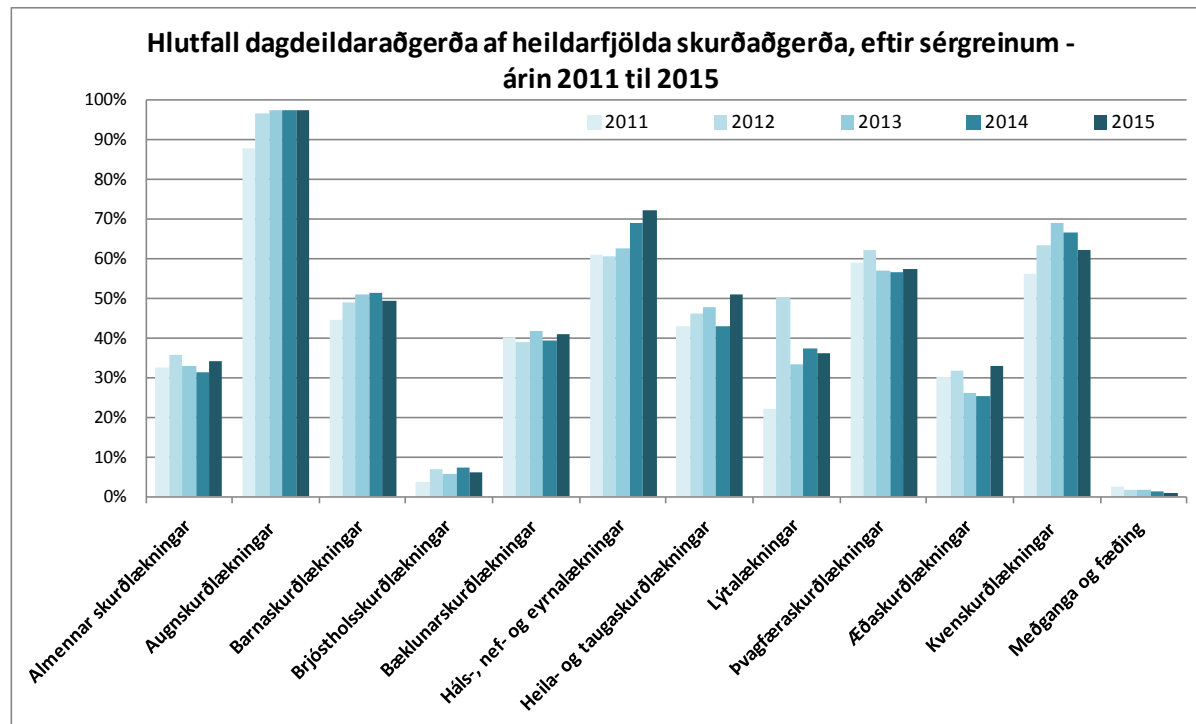
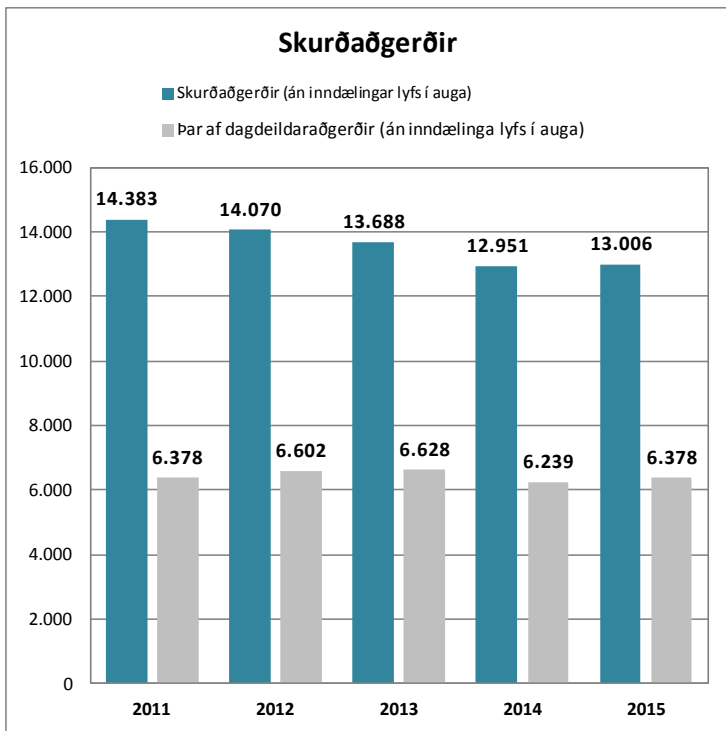
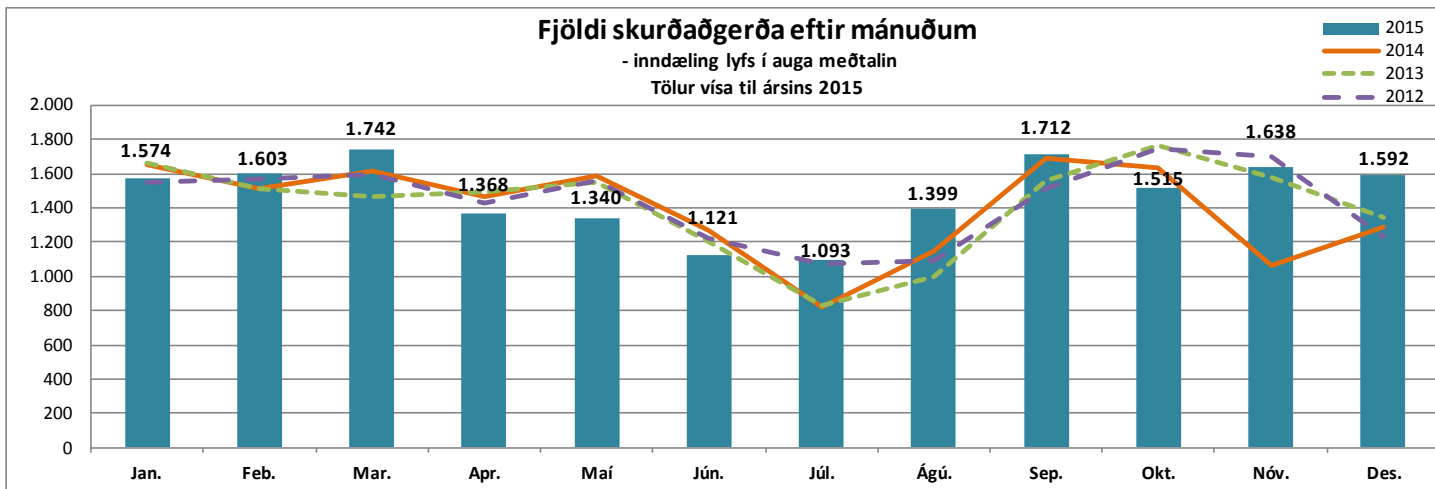


Fæðingar

Yfir 70% fæðinga á Íslandi eru á Landspítala. Á bls. 14 má sjá skiptingu þeirra eftir búsetu móður.

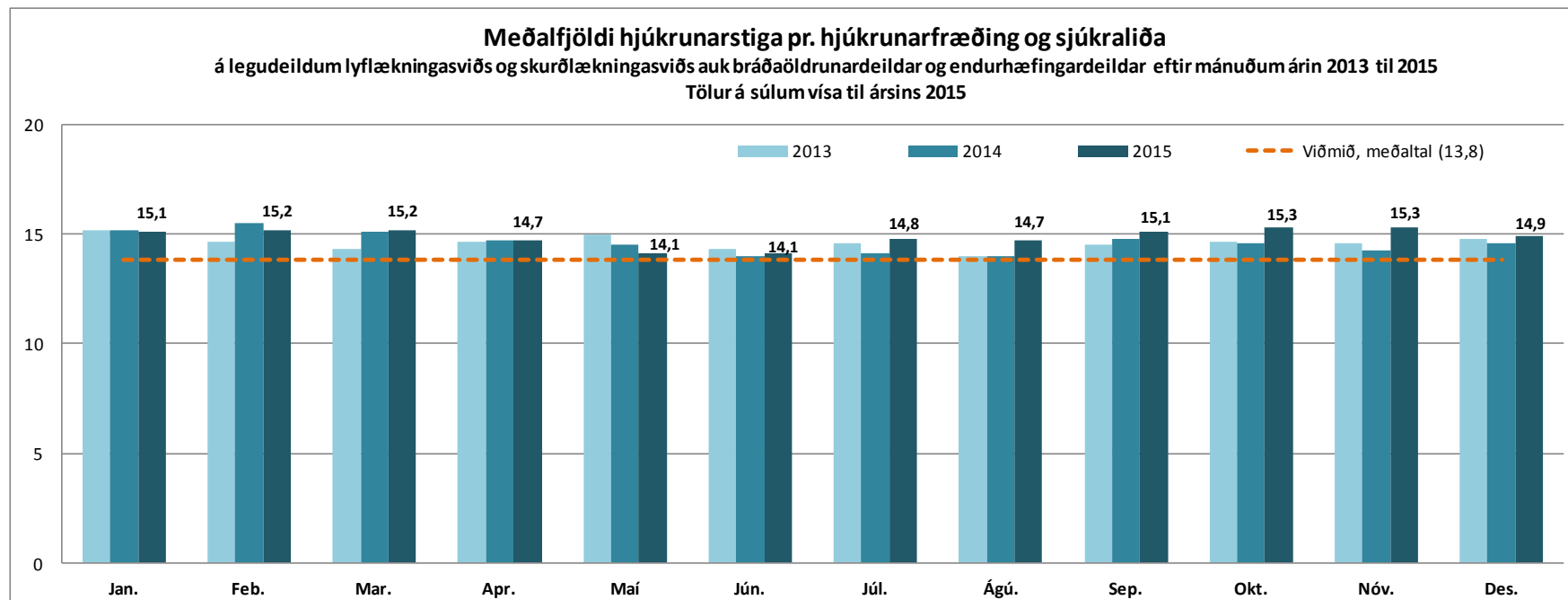
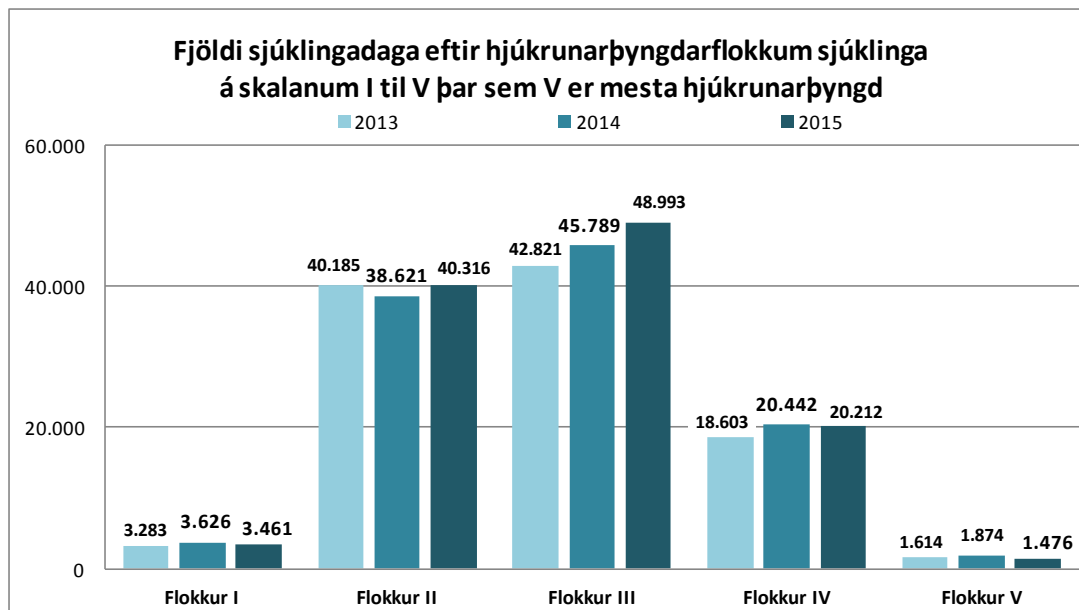


Skurðaðgerðir



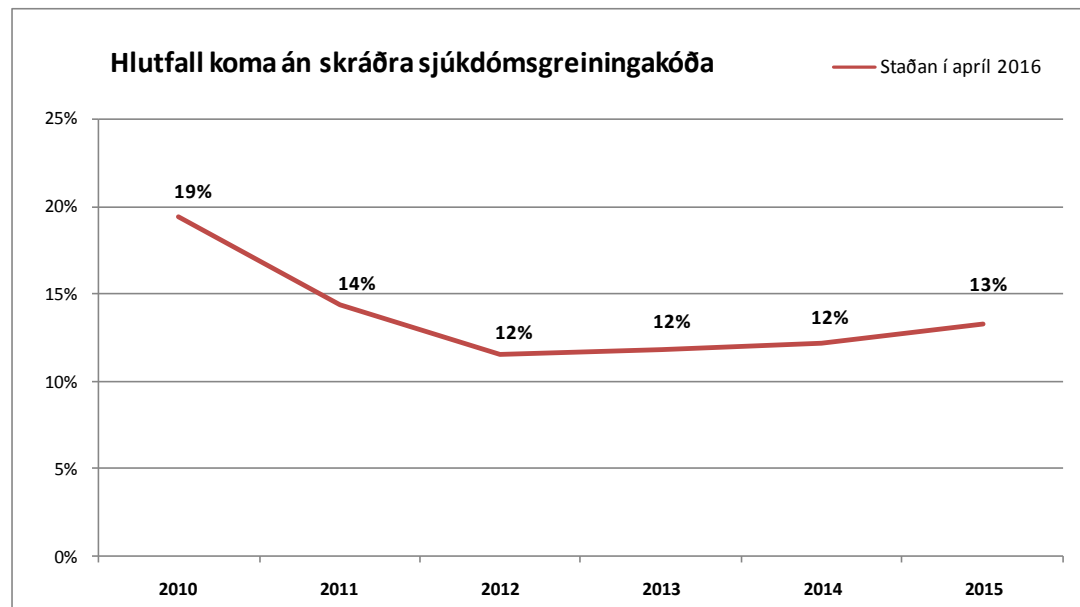
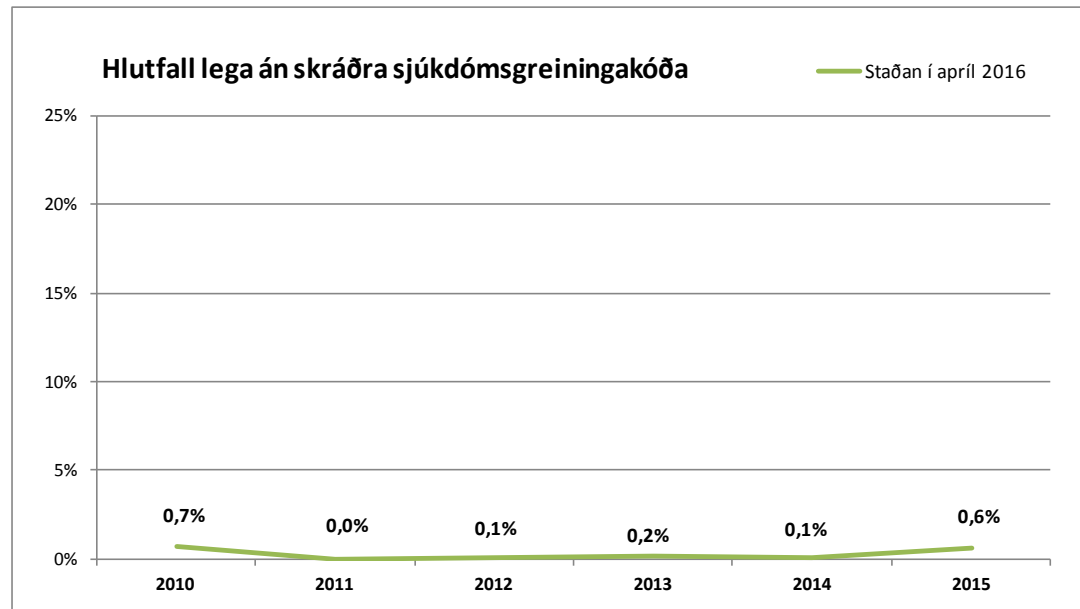
Fjölgun á aðgerðum lýtalækna árið 2012 er að hluta til vegna sérsamnings um að fjarlægja PIP brjóstapúða.

Hjúkrunarþyngd sjúklinga á legudeildum

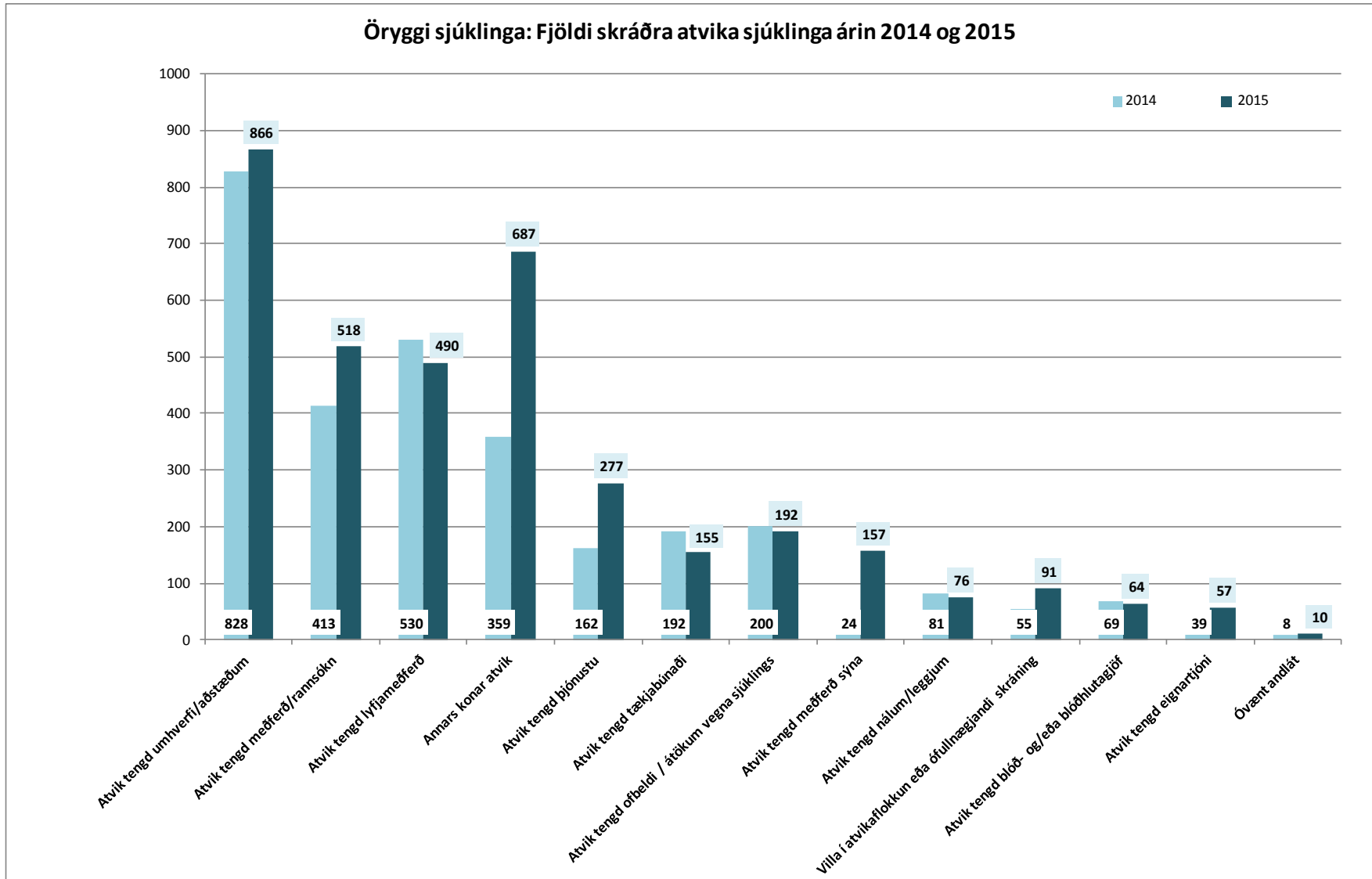


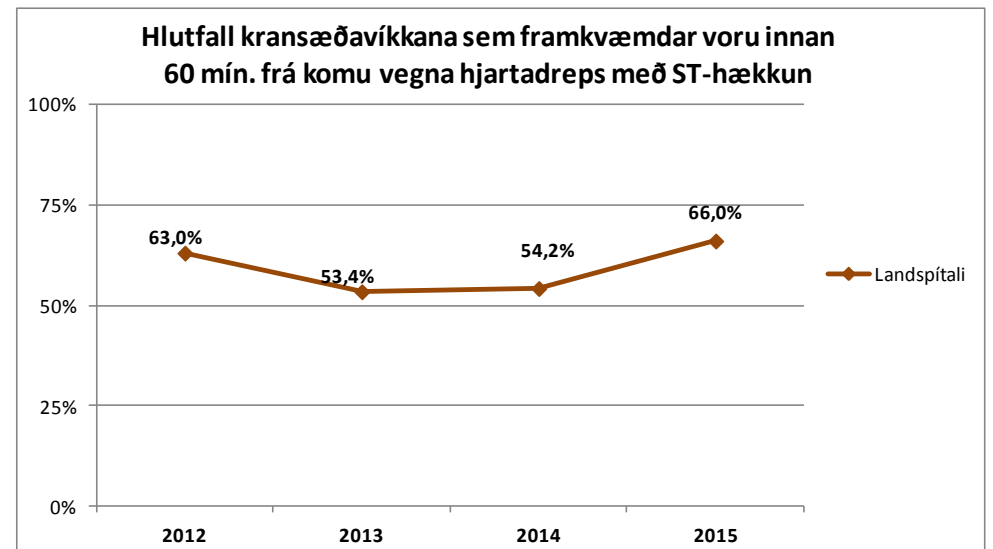
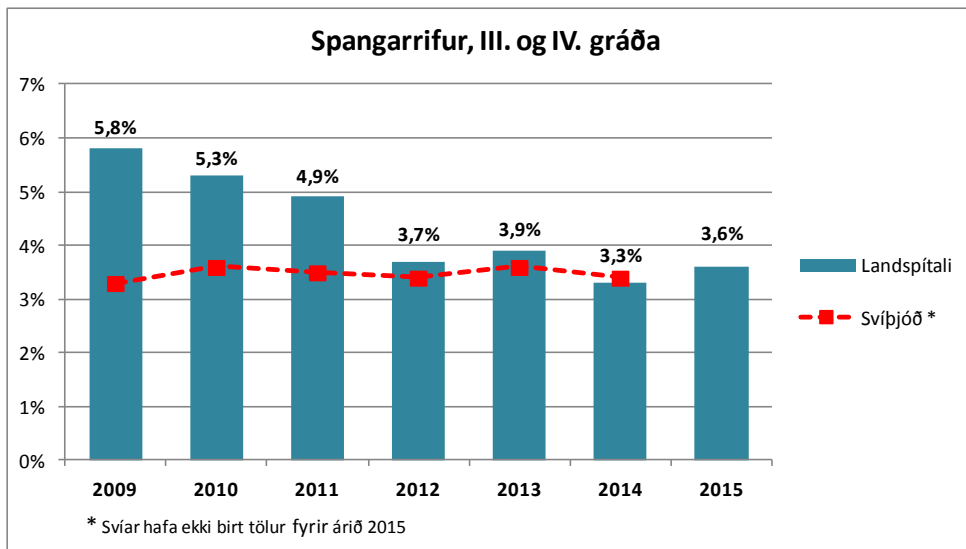
Skráning sjúkdómsgreininga og meðferða bæði á legudeildum og á dag- og göngudeildum

Rétt og tímanleg skráning er mikilvægt öryggisatriði



Gæðavísar og dæmi um klínísk umbótaverkefni





Tíðni alvarlegra spangarrifa við fæðingu

Í lok ársins 2011 var sett af stað gæðaverkefni á Landspítala með það að markmiði að fækka 3. og 4. gráðu spangarrifum við fæðingar. Fólst það í því að innleiða gamla aðferð sem víða var notuð við fæðingar áður fyrr en hafði lagst af á Norðurlöndum, nema í Finnlandi. Norðmenn innleiddu þessa aðferð á síðasta áratug og náðu með henni að lækka tíðni alvarlegra spangarrifa úr 4-5% í 1-2%.

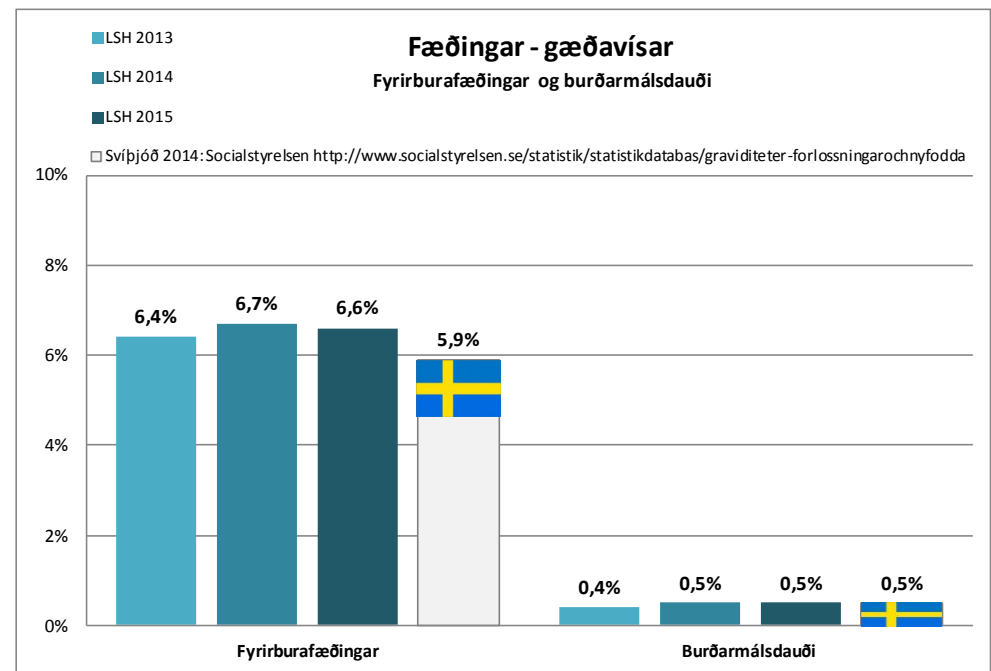
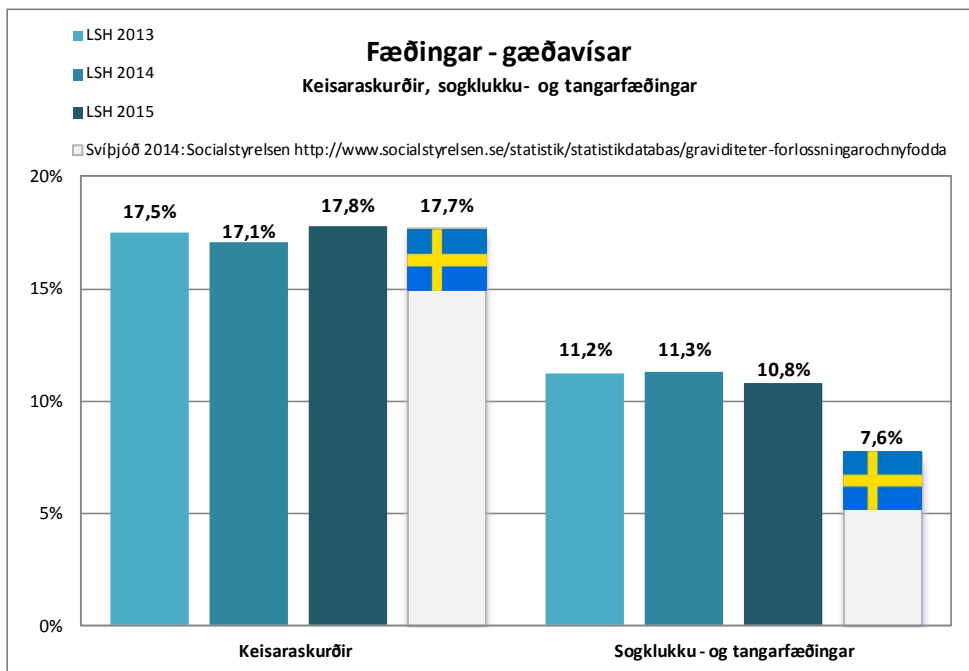
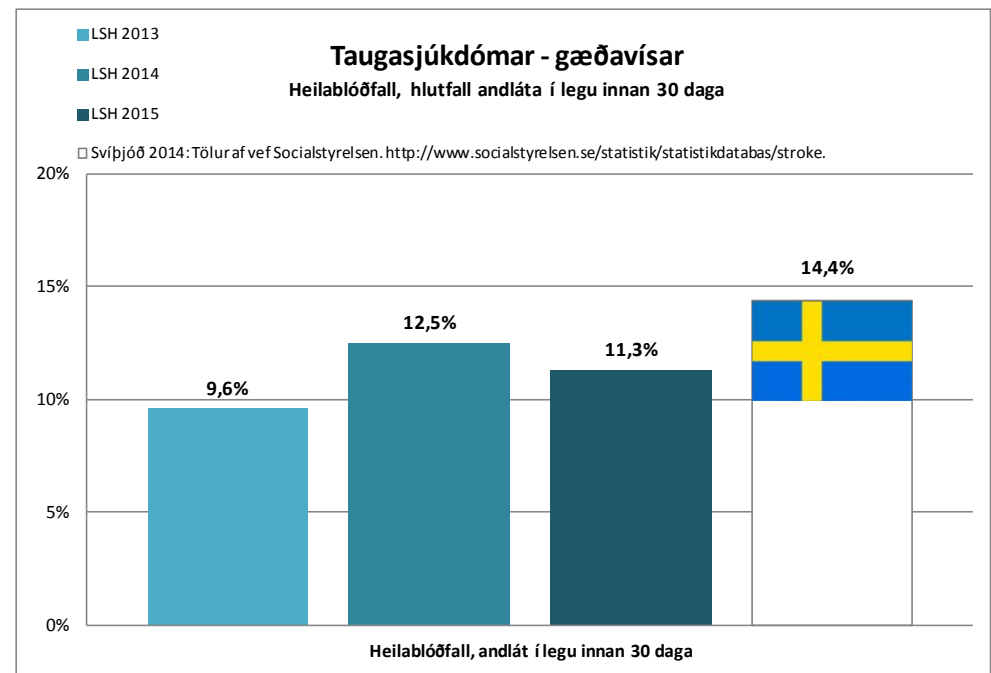
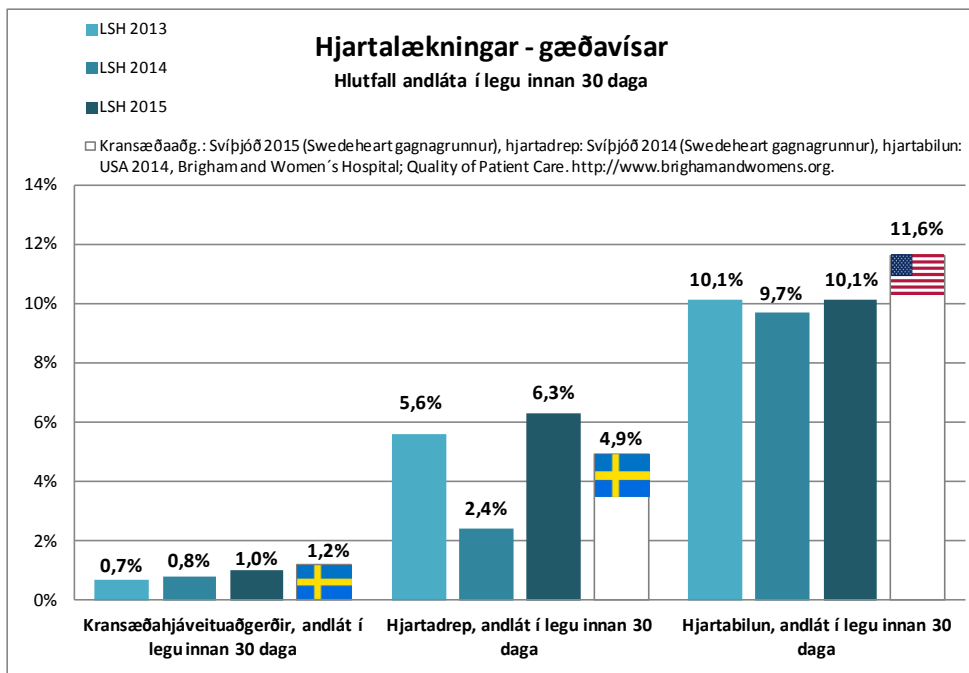
Fylgst er með árangri af breyttu vinnulagi og stefnt að svipuðum árangri og náðst hefur í Noregi. Gera má ráð fyrir því að aðstæður á Landspítala líkist aðstæðum í Noregi nema meðalfæðingarþyngd barna á Íslandi er heldur hærri eða um 3.800 gr. en um 3.500 gr. á þeim stöðum sem hafa innleitt handtökin í Noregi. Tíðni alvarlegra spangarrifa hefur farið lækkandi undanfarin ár. Markmiðið er að gera enn betur og ná tíðninni niður fyrir 3%.

Kransæðavíkkun vegna hjartadreps, hlutfall kransæðavíkkana sem hefjast innan 60 mínútna frá komu

Tími (miðgildi) frá komu sjúklings með hjartadrep með ST hækkun á bráðamóttöku þar til kransæðavíkkun hefst á LSH (door to needle time) hefur verið um 55 mín. síðustu ár, en árið 2015 styttist hann verulega og er tæpar 45 mín. Samkvæmt Evrópska hjartasjúkdómafélaginu (European Society of Cardiology) er viðmiðunartíminn < 120 mínútur frá því að sjúklingur kemur á sjúkrahús þar til byrjað er að víkka lokaðar kransæðar (door to balloon time). Á Landspítala líða að jafnaði tæplega 20 mínútur frá því að kransæðavíkkunaraðgerð hefst þar til byrjað er að víkka lokaðar kransæðar, sem gerir miðgildi fyrir door to balloon tímann rúmlega 60 mínútur. Landspítali er því vel innan við 120 mínútna viðmiðunartíma Evrópska hjartasjúkdómafélagsins.

Eins og sést á myndinni fara um 2/3 hluti sjúklinga á LSH í kransæðavíkkun (vegna hjartadreps með ST hækkun) innan 60 mínútna frá komu á bráðamóttöku. Hlutfallið er hækkandi eftir að hafa farið niður í rúman helming árin 2013 og 2014.

Stöðugt er unnið að því á Landspítala að bæta verkferla og vinnulag með það að markmiði að stytta tímann frá því að sjúklingar með hjartadrep með ST hækkun koma á spítalann þar til kransæðavíkkunarmeðferð hefst.

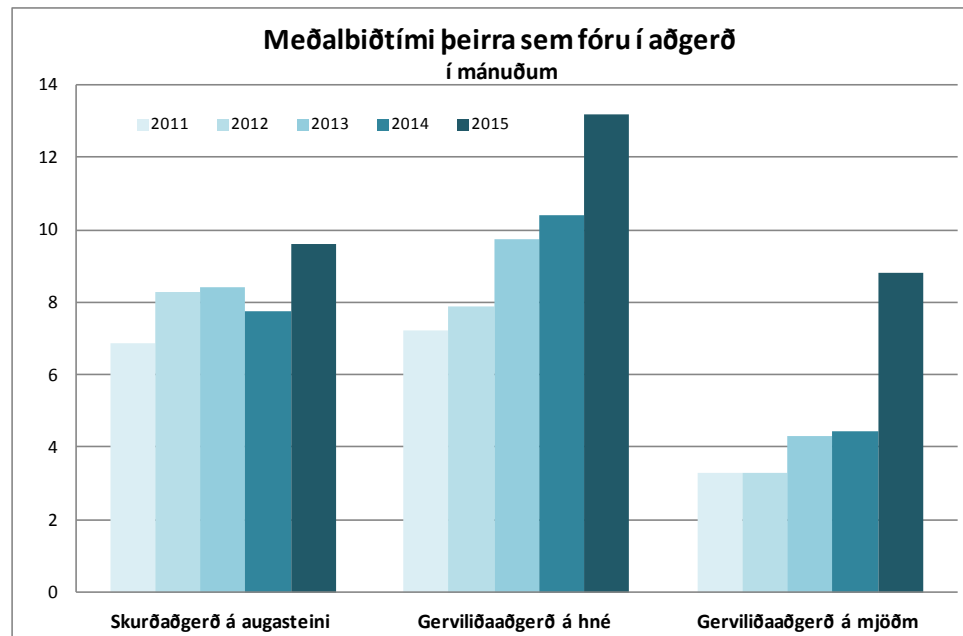
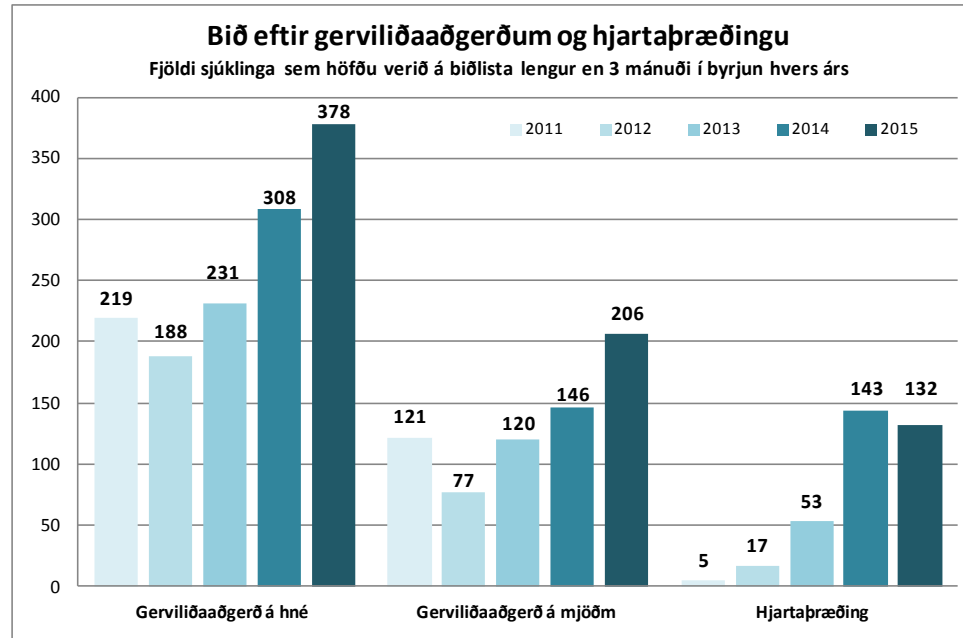


Klínískir gæðavísar á LSH ¹⁾

	2015			2014			2013		
	Fjöldi á LSH ²⁾	Hlutfall á LSH	Erlendur samanburður	Fjöldi á LSH ²⁾	Hlutfall á LSH	Erlendur samanburður	Fjöldi á LSH ²⁾	Hlutfall á LSH	Erlendur samanburður
Klínískir gæðavísar sérgreina									
Hjartalækningar									
Kransæðapræðing, andlát í legu innan 30 daga eftir valaðgerð	0/459	0,0%	0,04% ³⁾	0/384	0,0%	0,05% ³⁾	0/439	0,0%	0,04% ³⁾
Kransæðavíkkun, andlát í legu innan 30 daga	14/635	2,2%	-	9/680	1,3%	-	14/688	2,0%	-
Kransæðavíkkun v. hjartadreps með ST-hækkun, mínútur (miðgildi) frá komu til vikkunar ^{4) 5)}	43 mín.	-	-	55 mín.	-	-	54 mín.	-	-
Hlutfall kransæðavíkkana v. hjartadreps með ST-hækkun, framkvæmt innan 60 mín. ⁵⁾		66,0%	-		54,2%	-		53,4%	-
Kransæðahjáveituaðgerðir, andlát í legu innan 30 daga	1/99	1,0%	1,2% ³⁾	1/120	0,8%	1,4% ³⁾	1/139	0,7%	1,6% ³⁾
Hjartadrep, andlát í legu innan 30 daga, þar af ⁶⁾	28/442	6,3%	-	11/452	2,4%	4,9% ³⁾	23/409	5,6%	5,6% ³⁾
<i>með ST hækkun á hjartalínuriti</i>	19/182	10,4%	-	7/185	3,8%	-	17/160	10,6%	-
<i>án ST hækkana á hjartalínuriti</i>	9/260	3,5%	-	4/267	1,5%	-	6/249	2,4%	-
Hjartabilun, andlát í legu innan 30 daga	47/464	10,1%	-	40/411	9,7%	11,6% ⁷⁾	39/387	10,1%	11,6% ⁷⁾
Taugalækningar									
Heilablóðfall, andlát í legu innan 30 daga, þar af	30/265	11,3%	-	38/304	12,5%	14,4% ^{7b)}	30/311	9,6%	14,0% ^{7b)}
<i>v. heilablóðfalls/blóðtappa</i>	22/220	10,0%	-	28/256	10,9%	-	17/264	6,4%	-
<i>v. heilablóðfalls/heilablæðingar</i>	8/45	17,8%	-	10/48	20,8%	-	13/47	27,7%	-
Fæðinga- og kvensjúkdómalækningar									
Spangarklipping ⁸⁾	266/2496	10,7%	-	285/2625	10,9%	-	371/2664	13,9%	-
Spangarrifur III eða IV gráða, þar af ⁸⁾	89/2496	3,6%	-	87/2625	3,3%	3,4% ⁹⁾	105/2664	3,9%	3,6% ⁹⁾
<i>án áhaldafæðinga</i>	55/2226	2,5%	-	63/2328	2,7%	-	69/2.365	2,9%	-
Keisaraskurðir, þar af	541/3037	17,8%	-	542/3167	17,1%	17,7% ⁹⁾	565/3.229	17,5%	17,3% ⁹⁾
<i>bráðakeisaraskurðir</i>	347/3037	11,4%	-	340/3167	10,7%	-	357/3.229	11,1%	-
Sogklukku- og tangarfæðingar, þar af ⁸⁾	270/2496	10,8%	-	297/2625	11,3%	7,6% ⁹⁾	299/2664	11,2%	7,9% ⁹⁾
<i>sogklukkufæðingar</i>	251/2496	10,1%	-	280/2625	10,7%	-	292/2664	11,0%	-
<i>tangarfæðingar</i>	19/2496	0,8%	-	17/2625	0,6%	-	7/2664	0,3%	-
Fyrirburafæðingar	200/3037	6,6%	-	211/3167	6,7%	5,9% ⁹⁾	206/3.229	6,4%	5,9% ⁹⁾
Burðarmálsdauði ¹⁰⁾	14/3105	0,5%	-	15/3233	0,5%	0,5% ⁹⁾	12/3.295	0,4%	0,5% ⁹⁾
Öryggismenning									
Skráð lyfjaatvik pr. 1.000 legudaga	3	-	-	3	-	-	-	-	-
Spítalásýkingar og sýkingavarnir ¹¹⁾ - algengiskráning									
Sjúklingar sem fengu spítalásýkingu og hlutfall af innliggjandi sjúklingum ¹²⁾	86	7,6%	-	71	7,3%	-	93	8,5%	5,1%
<i>þar af fjöldi þvagfærasýkinga og hlutfall af öllum spítalásýkingum</i>	34	40%	-	33	46%	-	40	43%	-
Skurðsárasýkingar og legsýkingar eftir keisaraskurði	-	5,0%	-	-	4,9%	-	-	7,6%	-
Blóðsýkingar, nýgengi pr. 100.000 legudaga	230	-	-	177	-	-	177	-	-
Handreinsun, fylgni við verklagsreglur (mælt á 17 deildum) ¹³⁾	-	65%	-	-	61%	-	-	59%	-
Þjónusta									
Bráðamóttaka Fv									
Hlutfall endurkomu á bráðamóttöku í Fossvogi innan 72 klst.	-	7%	-	-	6%	-	-	6%	-
Bið á bráðamóttöku Fv. eftir innlögn, hlutfall innlagna innan 6 klst frá komu	-	46%	-	-	49%	-	-	46%	-
Meðaldvalartími á bráðamóttöku Fv í klst., komur án innlagnar (ambulant)	4,2	-	-	3,8	-	-	4,0	-	-
Bráðar endurinnlangir innan 30 daga frá útskrift af legudeild	-	12%	-	-	12%	-	-	12%	-
Meðallegutími í dögum (án útlaga)	7,9	-	-	7,5	-	-	7,4	-	-

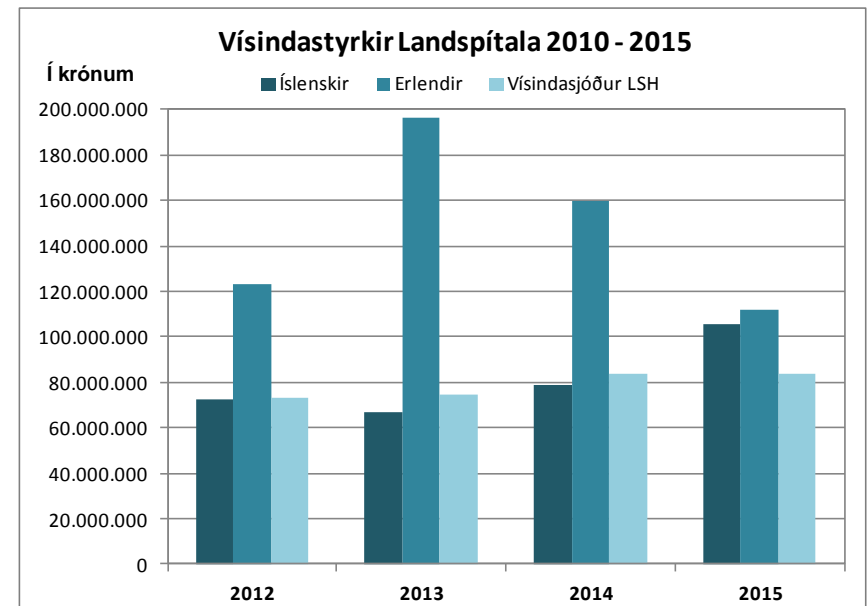
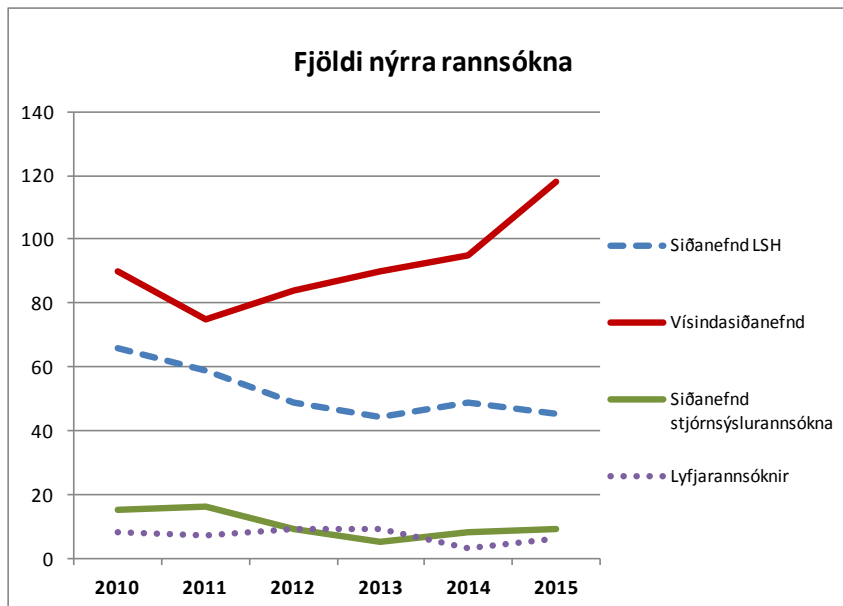
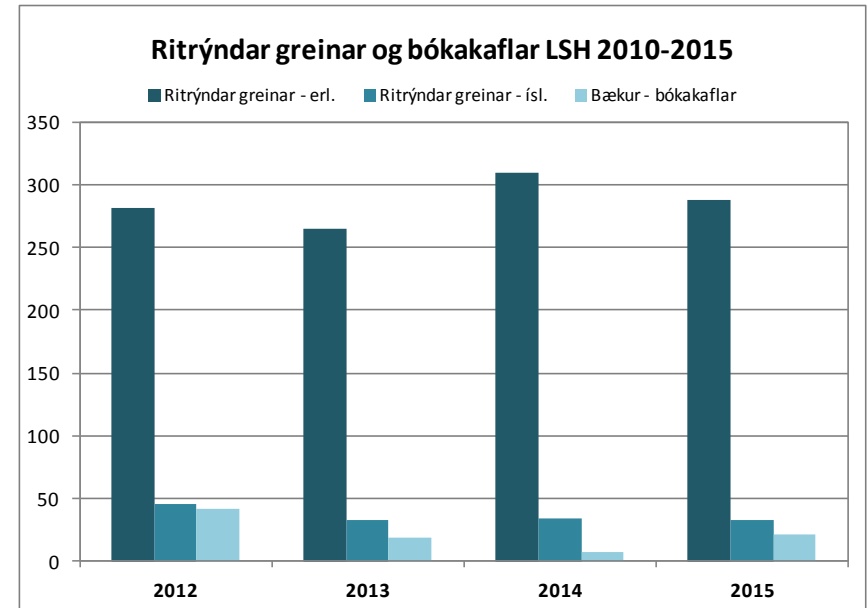
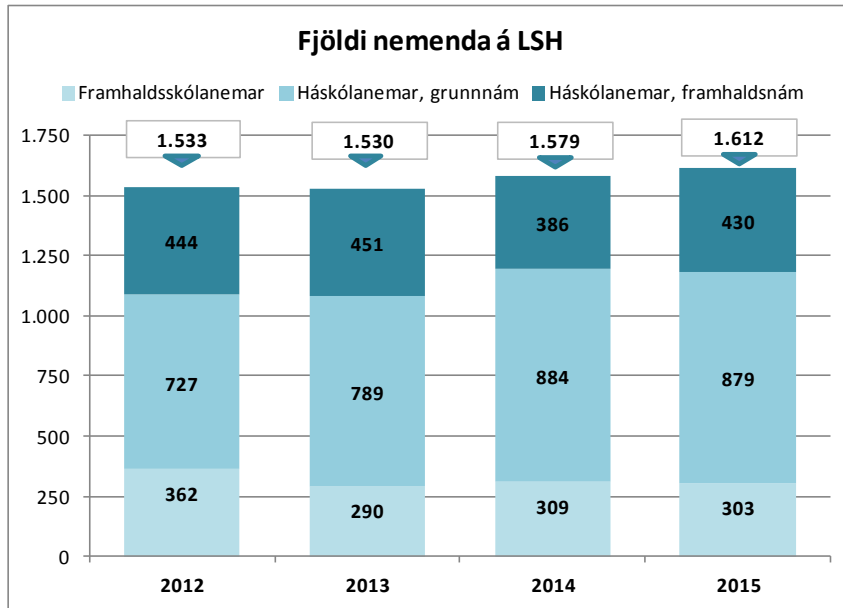
1) Tölur eru unnar í nánu samstarfi við gæðadeild LSH. 2) Athygli skal vakin á því að þar sem um er að ræða mjög fáa einstaklinga eru hlutföll illa marktæk til samanburðar milli ára og við önnur lönd. 3) Svíþjóð: Tölur úr Swedeheart gagnagrunni. Annual report. 4) Door to needle time. 5) Áður borið saman við tölur úr Swedeheart gagnagrunni, en tölur ekki samanburðarhæfar lengur vegna breyttrar skráningar. 6) Breytt skilgreining á gæðavísi. Áður einungis miðað við hjartadrep sem fyrstu greiningu, nú einnig tekið með ef fyrsta greining hjartastopp eða alvarlegar afleiðingar hjartadreps og hjartadrep sem aukagreining. 7) Hjartabilun: USA, Brigham and Women's Hospital; Quality of Patient Care. <http://www.brighamandwomens.org>. 7b) Tölur af vef Socialstyrelsen. <http://www.socialstyrelsen.se/statistik/statistikdatabas/stroke>. 8) Áður birt hlutfall af fyrirhuguðum fæðingum um leggöng (fæðingar um leggöng og bráðakeisarar) en nú birt hlutfall af fæðingum um leggöng eingöngu. 9) Samanburður við Svíþjóð, byggt á tölum af vef Socialstyrelsen. <http://www.socialstyrelsen.se/statistik/statistikdatabas/graviditeter-forlossningarochnyfodda>. 10) Börn dái á fyrstu viku eða andvana fædd börn > 22 vikur eða 500 g. 11) Fjöldi sjúklinga með spítalásýkingu/fjöldi innliggjandi sjúklinga á lyf- og skurðlækningsvæði þar sem skráning fer fram. Tilvik talin fjórum sinnum á ári og meðaltal reiknað. 12) Erlendur samanburður er við Noreg: Algengiskráning spítalásýkinga á sjúkrahúsum í nóvember 2012 og 2013: www.fhi.no. 13) Handreinsunarverkefnið "Með heinum höndum": Fylgni við handreinsun skv. hinum 5 tilfnum WHO mæld reglubundið með athugun. <http://www.who.int/gpsc/5may/background/5moments/en/>.

Biðtími eftir völdum aðgerðum



Kennslu- og vísindastarf

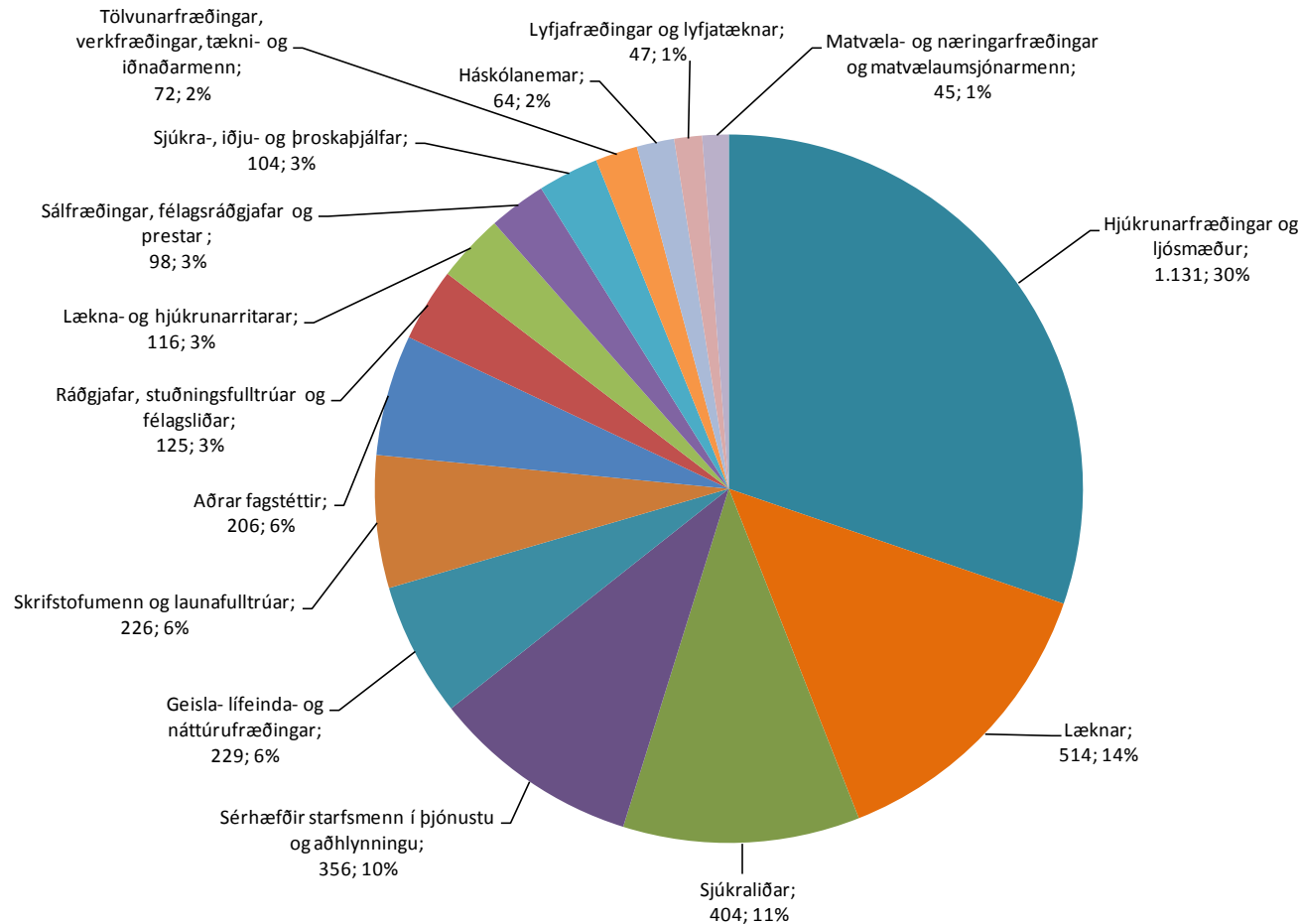
Alls stunduðu 1.612 nemendur nám í heilbrigðisvísindum á Landspítala árið 2015, þar af 430 háskólanemar á framhaldsstigi.

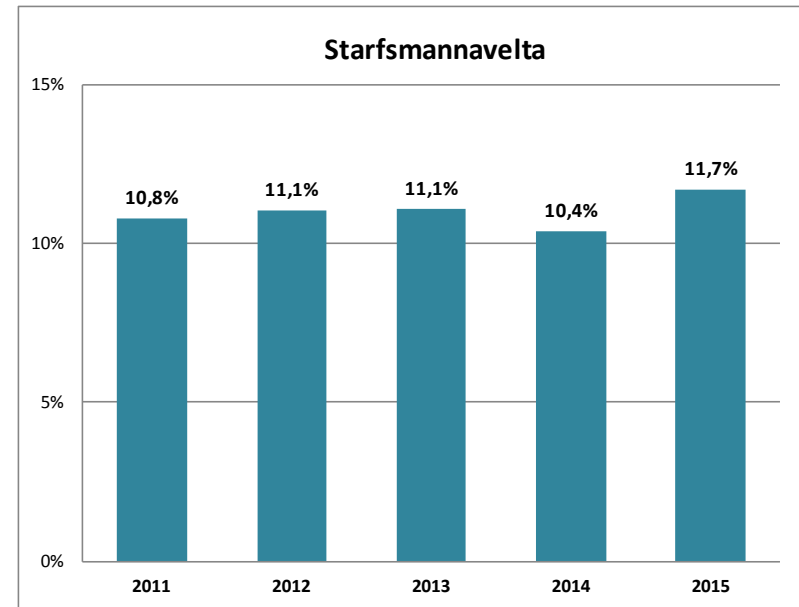
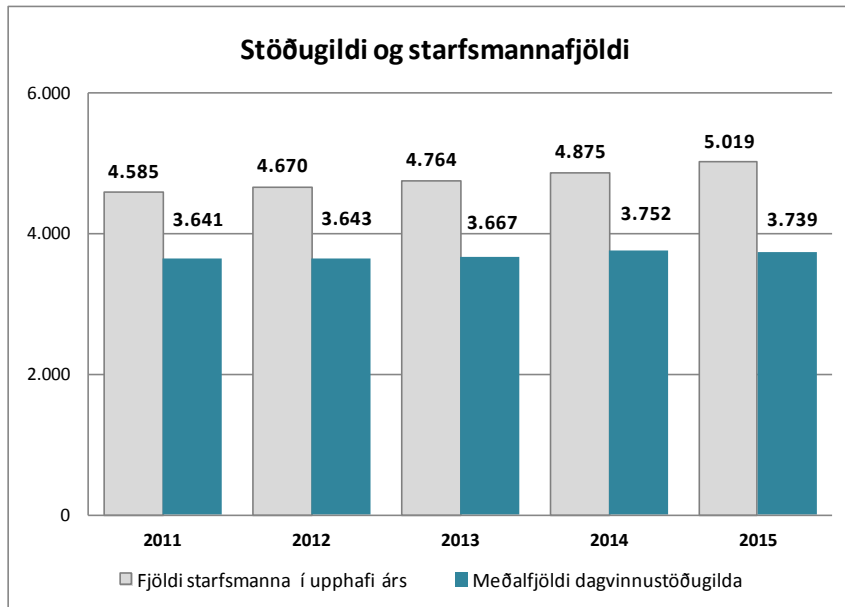
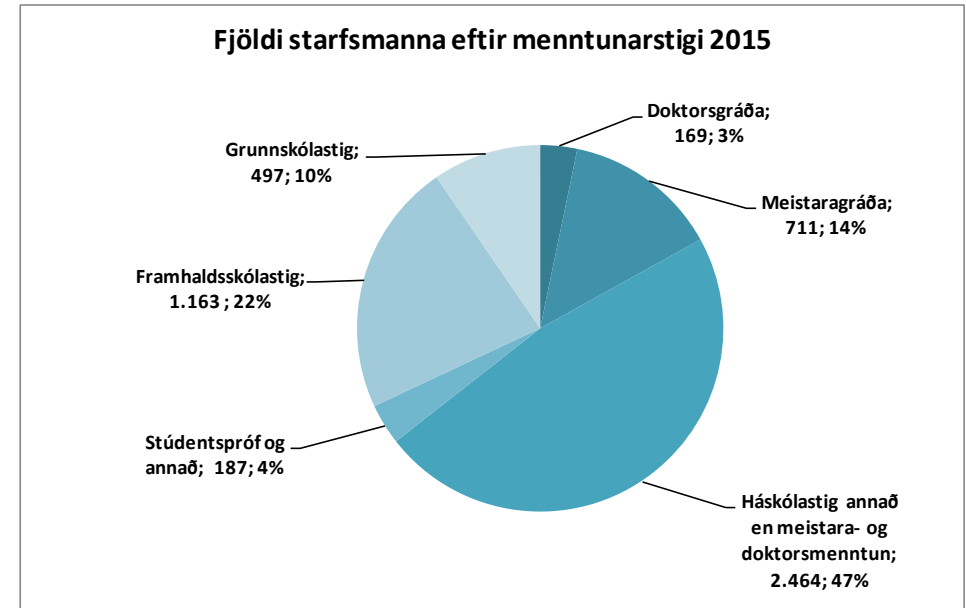
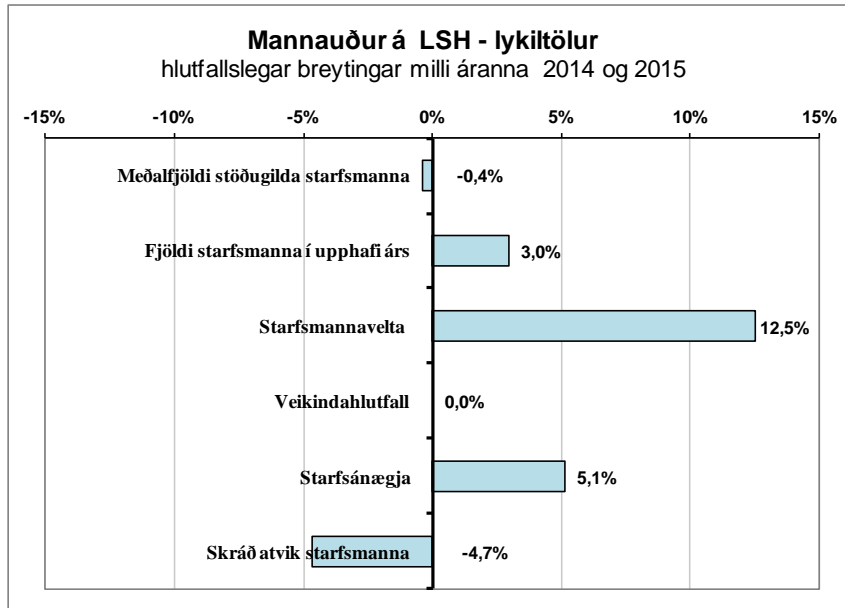


Mannauður

Á spítalanum starfa um 5.000 starfsmenn í um 3.700 stöðugildum

Hlutfallsleg skipting greiddra stöðugilda árið 2015



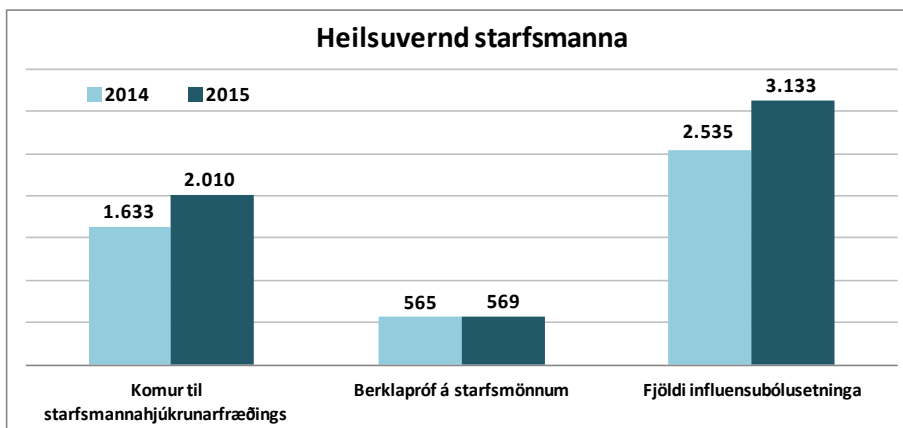


Fjöldi starfsmanna, ársverka og starfsmannavelta eftir stéttarfélögum

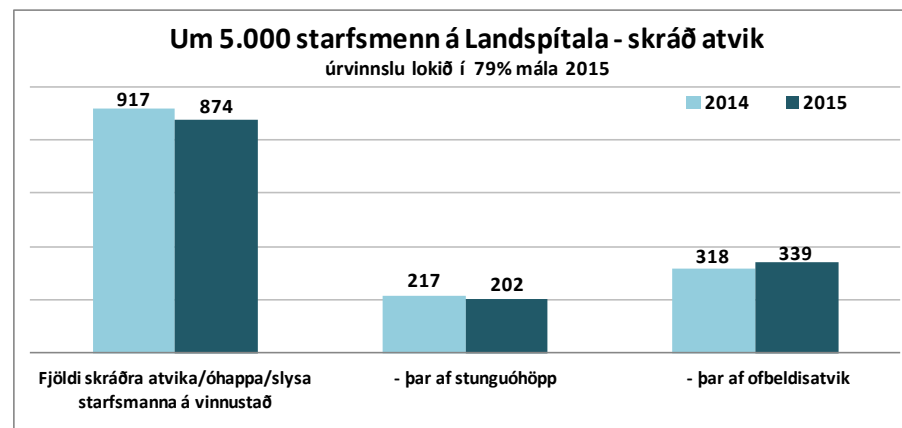
	Meðalfjöldi stm.		Breyting milli ára	Kyn (2015)		Meðaltal greiddra stg. ¹⁾		Stm. velta 2015
	2015	2014		kk	kvk	2015	2014	
Efning stéttarfélag	294	284	3,3%	52	241	223	213	15,4%
Félag geislafræðinga	72	74	-2,6%	4	68	56	64	20,1%
Félag iðn- og tæknigreina	6	5	24,1%	5	1	6	5	0,0%
Félag íslenskra hjúkrunarfræðinga	1.405	1.367	2,8%	36	1.369	1.043	1.043	10,9%
Félag íslenskra náttúrufræðinga	68	71	-3,6%	17	52	51	60	3,0%
Félag lífeindafraeðinga	157	159	-0,9%	2	155	122	133	5,9%
Félagsráðgjafafélag Íslands	46	48	-4,4%	1	45	42	42	6,9%
Fræðagarður	72	77	-6,5%	24	48	60	65	9,3%
Iðjubjálfafeðlag Íslands	38	41	-7,2%	2	36	35	38	17,3%
Iðnaðarmenn	21	19	7,7%	21	0	21	19	-
Kjarafélag Tæknifræðingafélags Íslands	6	7	-10,7%	4	2	6	7	40,0%
Kjarafélag viðskipta- og hagfræðinga	50	45	11,6%	19	31	49	44	6,5%
Læknafélag Íslands	579	550	5,3%	311	268	464	432	9,6%
Ljósmeðrafélag Íslands	139	134	3,5%	0	139	88	90	6,4%
Lyfjafræðingafélag Íslands	22	21	6,5%	5	17	20	19	0,0%
Sálfræðingafélag Íslands	63	60	5,5%	14	50	51	51	5,2%
SFR - stéttarfélag í almannabjónustu	1.058	1.049	0,9%	279	779	779	795	17,9%
Sjúkraliðafélag Íslands	570	562	1,5%	29	541	404	411	12,6%
Skurðlæknafélag Íslands	71	70	2,8%	64	7	50	49	1,5%
Starfsmannafélag Reykjavíkurborgar	36	40	-10,0%	4	32	31	34	8,5%
Starfsmannafélag Reykjavíkurborgar háskólamenn	21	22	-2,3%	2	19	17	18	0,0%
Stéttarfélag bókasafns og upplýsingafræðinga	7	7	5,0%	0	7	6	6	0,0%
Stéttarfélag háskólamanna á matvæla- og næringarsviði	18	17	8,0%	0	18	12	11	7,7%
Proskapjálfafeðlag Íslands	10	8	22,8%	0	10	6	5	-
Byggiön Félag byggingamanna	7	7	10,1%	7	0	7	7	-
Félag sjúkraþjálfara	57	57	-0,6%	11	46	49	49	10,9%
Verkfræðingafélag Íslands	23	22	2,3%	16	7	21	20	4,8%
Aðrir (kjaranefnd, verkstjórar, utan félaga o.fl.)	20	21	-4,8%	13	7	20	21	-
Alls	4.935	4.841	1,9%	942	3.993	3.739	3.752	11,7%

1) Verfall starfsmanna í Læknafélagi Íslands og Skurðlæknafélagi Íslands veldur því að greidd stöðugildi 2014 teljast sem nemur 8-9 stöðugildum færri. Þetta er vegna þess að þeim voru ekki greidd laun verkfallsdagana. Verkföll stéttarféлага hjúkrunarfræðinga, náttúrufræðinga, geislafræðinga, lífeindafraeðinga, ljósmeðra, sjúkraliða og SFR árið 2015 veldur því að greidd stöðugildi teljast sem nemur 90-95 stöðugildum færri það ár. Nokkrir starfsmenn voru í tveimur stéttarfélögum á árinu og eru því tvítaldir í summu. Þegar hver starfsmaður var talinn einu sinni var heildarfjöldinn 4.923 árið 2015 og 4.827 árið 2014.

Heilsuvernd starfsmanna

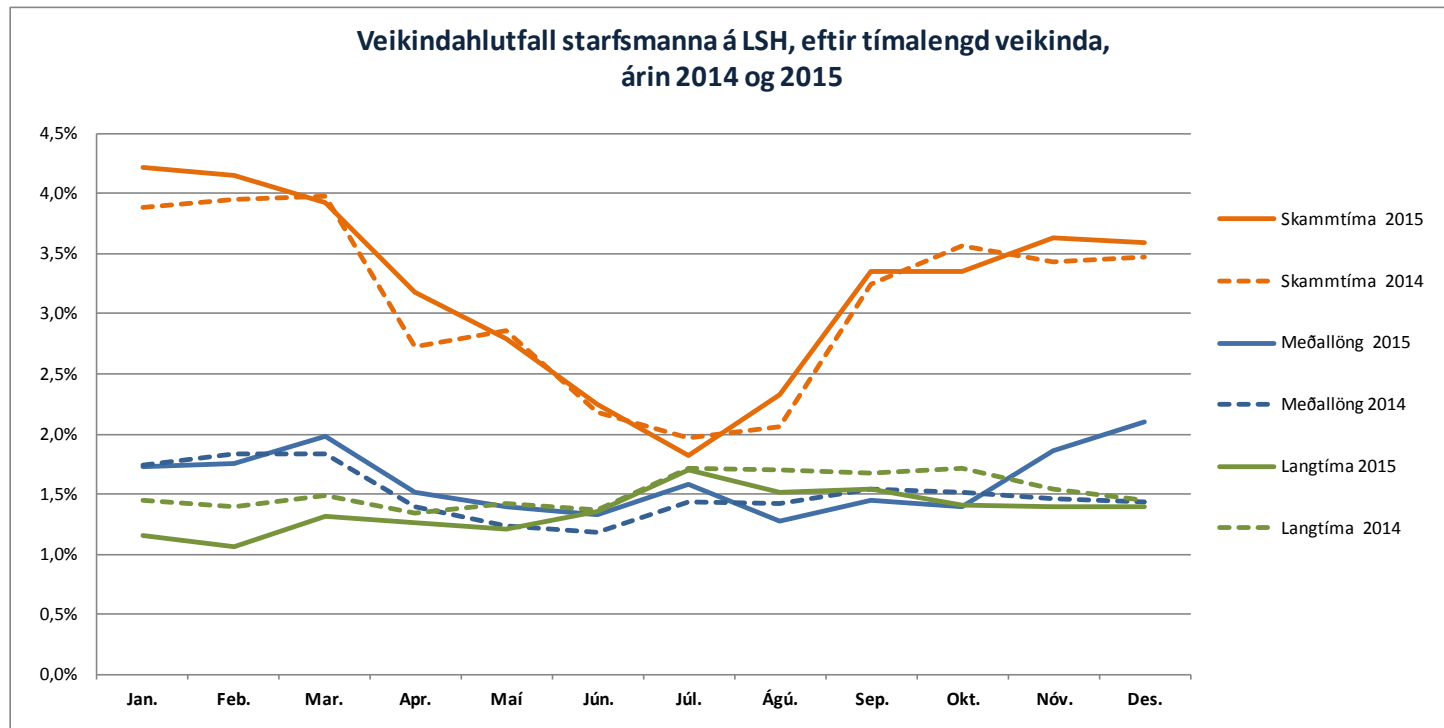
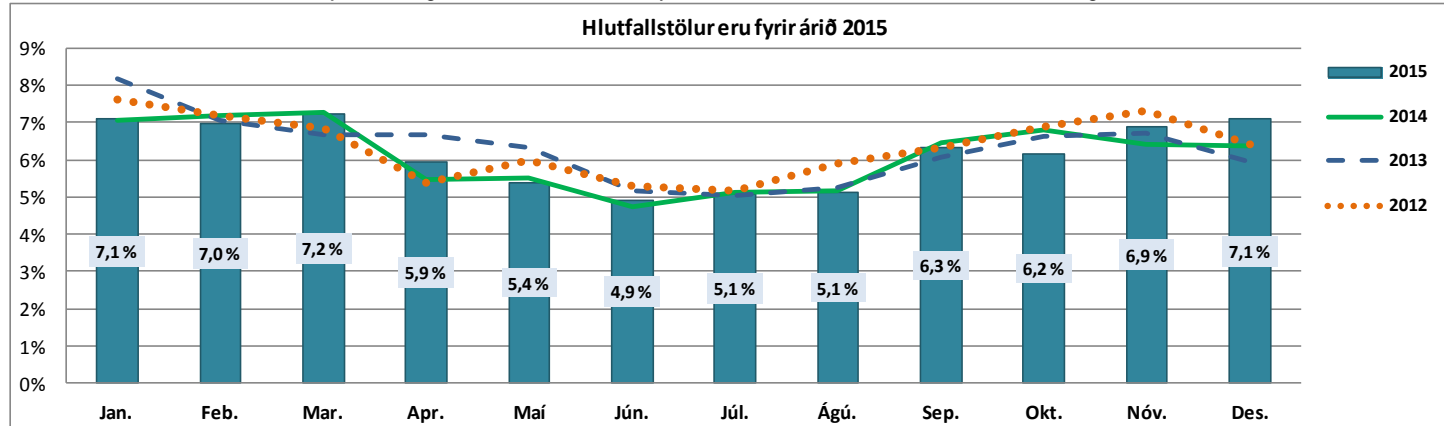


Um 5.000 starfsmenn á Landspítala - skráð atvik



Veikindahlutfall starfsmanna 2011-2015

Fjarvera vegna veikinda eða vinnuslysa starfsmanna reiknuð sem hlutfall af stöðugildum



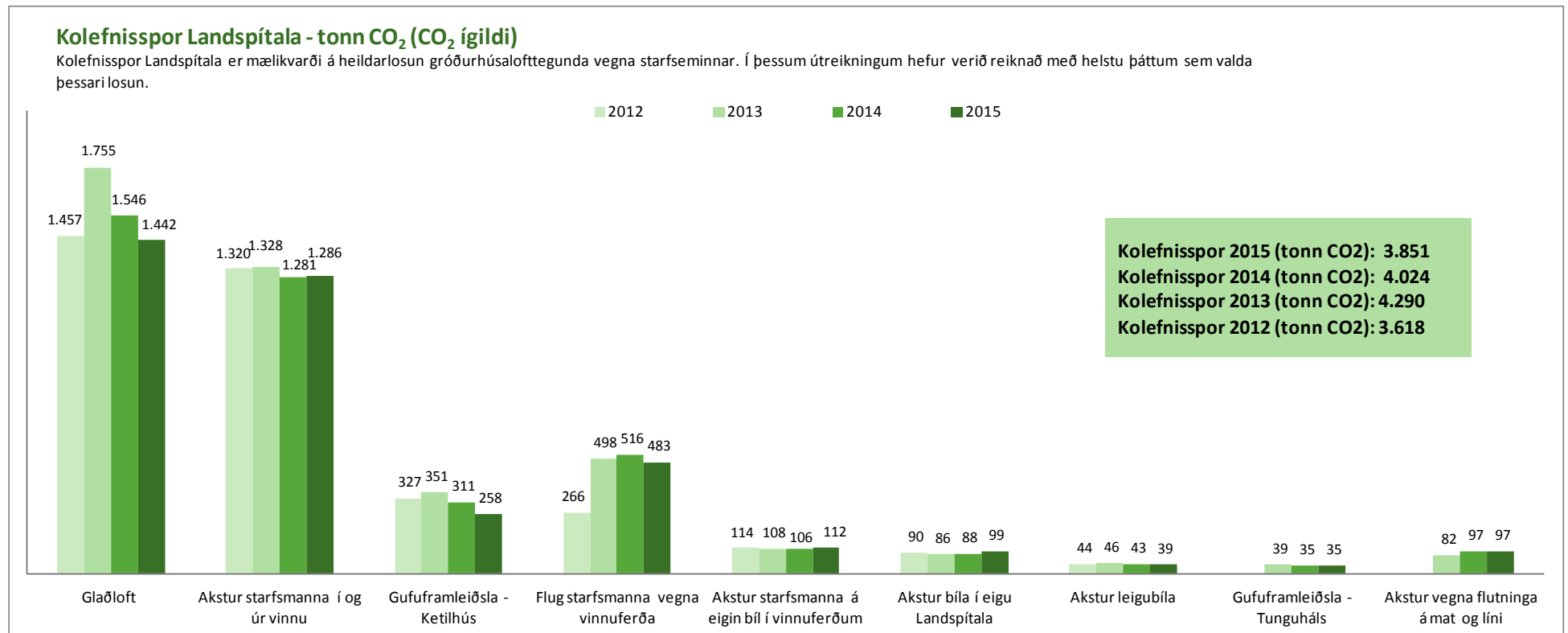
Skammtímaveikindi: 1-7 daga samfelld veikindi (vika). Meðallöng veikindi: 8 - 56 daga samfelld veikindi (2 mánuðir).
Langtímaveikindi: Samfelld veikindi lengri en 57 dagar (>2 mánuðir).

Umhverfismál

Frá árinu 2012 hefur verið unnið eftir umhverfisstefnu og starfsáætlun Landspítalans. Með grænu bókhaldi Landspítala er fylgst með uppfyllingu markmiða í starfsáætluninni og umhverfislegum ávinningi umbótaverkefna sem unnið er að. Nánar má lesa um umhverfismál á Landspítala á slóðinni: <http://www.landspitali.is/umhverfismal>.

Grænt bókhald á Landspítala er efnisbókhald með tölulegum upplýsingum um hvernig umhverfismálum er háttað í starfseminni. Það gefur meðal annars yfirsýn yfir magn og kostnað vegna innkaupa á ýmsum rekstrarvörum og þjónustu og vísar þannig á tækifæri til að draga úr bæði umhverfisáhrifum og kostnaði. Jafnframt eru í græna bókhaldinu reiknaðar út ýmsar lykiltölur sem eru samanburðarhæfar og setja umhverfismálin í skýrara samhengi, svo sem endurvinnsluhlutfall, orkunotkun, pappírnotkun og kolefnisspor. Hér má sjá ýmsar tölur úr græna bókhaldinu sem varpa ljósi á þau fjölpættu umhverfisáhrif sem starfsemi Landspítala hefur í för með sér.

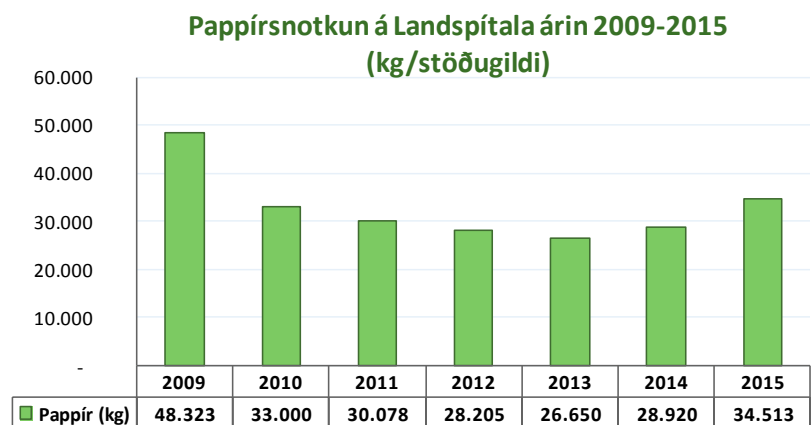
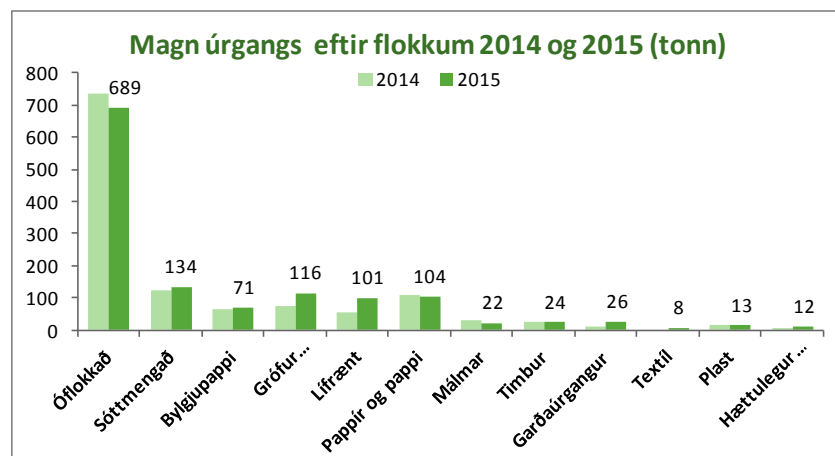
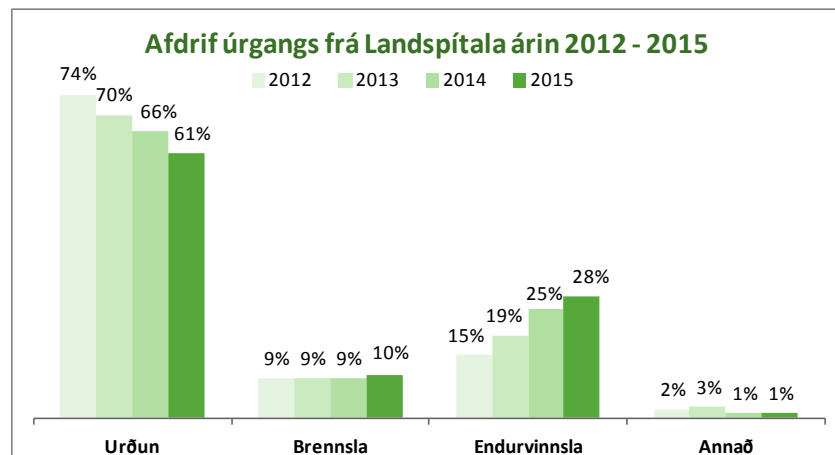
Kolefnisspor Landspítala er mælikvarði á heildarlosun gróðurhúsalofttegunda (GHL) vegna starfseminnar. Í útreikningunum er reiknað með helstu þáttum sem valda losuninni, fyrir utan sjúkraflutninga og hluta vöruflutninga. GHL eru misöflugar, til dæmis veldur eitt tonn af glaðlofti (N₂O) 310 sinnum meiri GHL-áhrifum en koltvísýringur (CO₂).





Viðurkenningar

Landspítali fékk á árinu 2015 **Kuðunginn, umhverfisviðurkenningu umhverfis- og auðlindaráðuneytisins** fyrir frábæran árangur í umhverfismálum og að vera öðrum til fyrirmyndar.



Nokkrar lýsandi grænar lykiltölur fyrir árið 2015

Losun koltvísýrings (CO₂) vegna starfsemi Landspítala árið 2015 var **3.851** tonn sem er á við meðallosun **1.146** fólksbíla á ári (var á við 1.198 bíla árið 2014). Jákvætt er að sjá samdrátt í losun. Áhrifamestu þættirnir í losun eru glaðloftsnotkun, akstur starfsmanna í og úr vinnu, gufuframleiðsla á Hringbraut með svartolíu og flug starfsmanna vegna erinda erlendis.

- **Daglegur úrgangur** frá Landspítala árið 2015 var **3,5 tonn**, jókst um 4% frá fyrra ári. Af því fóru 974 kg til endurvinnslu. Endurvinnsluhlutfall eykst stöðugt og var 28% árið 2015.
- Á árinu hófst **endurvinnsla á textíl** frá saumastofu þvottahúss sem sendir vikulega frá sér einn fatasöfnunargám Rauða krossins með fötum, sængurfötum og öðru úreltu líni.
- Lífræn **endurvinnsla jókst um 87%** árið 2015. Á árinu bættust allir matsalir við. Nú fer allur afskurður, óseldir matarskammtar og matarleifar sjúklinga í jarðgerð. Á árinu voru það 101 tonn.
- **Pappírnotkun hefur aukist um 18%** milli 2014 og 2015. Notuð voru um 34 tonn 2015, í stað um 29 tona 2014. Notkunin jafngildir 820 trjám.
- **Plastpókanotkun** í daglegum rekstri Landspítala er mikil, daglega eru notaðir um 4.200 pokar en það er 20% minni notkun en 2014. Daglegur kostnaður vegna plastpoka er um 64.000 kr.
- Árið 2015 voru sett **umhverfisskilyrði** í 6 útboðum og gerðar 11 vistvænar verðfyrirspurnir á vegum Landspítala. Einkennandi í kröfum til birgja var að óska eftir vörum án PVC, DEHP og latex sem hafa slæm áhrif á umhverfi og/eða heilsu. Dæmi um vörur án þessara efna eru: epidural- og spinalsett, barkatúbúr, pelar, túttur, snuð og öndunargrímur.

Fjármál og rekstur

Rekstur LSH

	Rekstur 2015	Áætlun 2015	Frávik frá áætlun
Tekjur			+Tekjur yfir áætlun
Rekstrarframlag ríkisins	48.071,2	48.071,2	
Sértekjur ¹⁾	6.563,0	5.845,2	12,3%
Tekjur frá Sí vegna S-merktra lyfja ²⁾	3.359,6	3.154,5	6,5%
Tekjur alls	57.993,9	57.071,0	
			+Gjöld undir áætlun
Gjöld			
Launagjöld	38.644,8	38.189,9	-1,2%
Rekstrarkostnaður ¹⁾	13.639,4	13.401,0	-1,8%
S-merkt lyf ²⁾	3.291,1	3.060,3	-7,5%
Samtals	55.575,4	54.651,1	
Víðhald, tækjabúnaður og stofnkostnaður	2.413,6	2.419,9	0,3%
Gjöld alls	57.988,9	57.071,0	
Tekjuafgangur / (Tekjuhalli) án fjármagnsliða	4,9	0,0	
Fjármunatekjur og (fjármagnsgjöld)	50,7	0,0	
Tekjuafgangur / (Tekjuhalli) tímabils	55,7	0,0	
Í hlutfalli af tekjum alls	0,1%		

Fjárhæðir í millj. kr

1) Innri viðskipti á LSH eru ekki meðtaln í rekstrargjöldum og sértekjum.

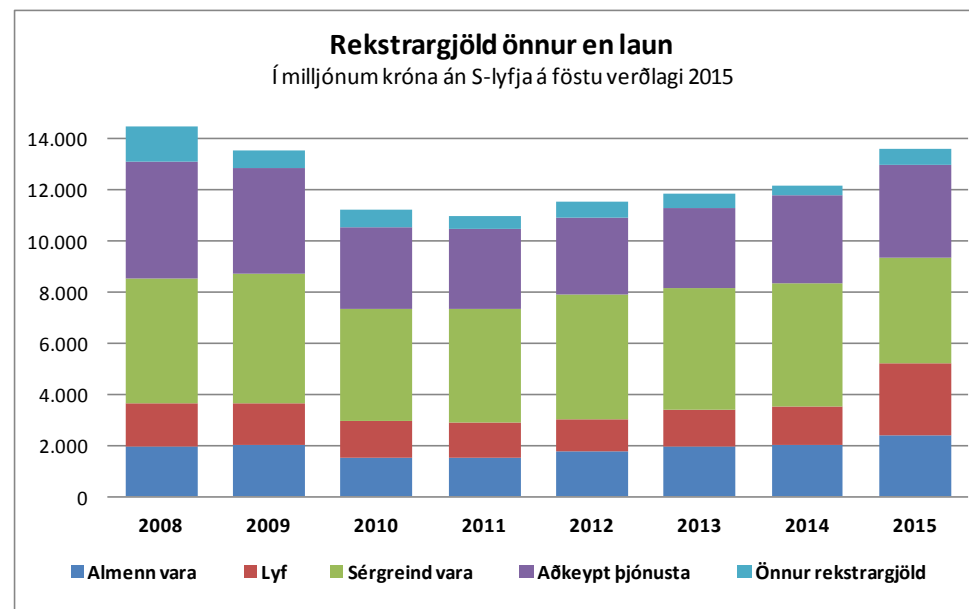
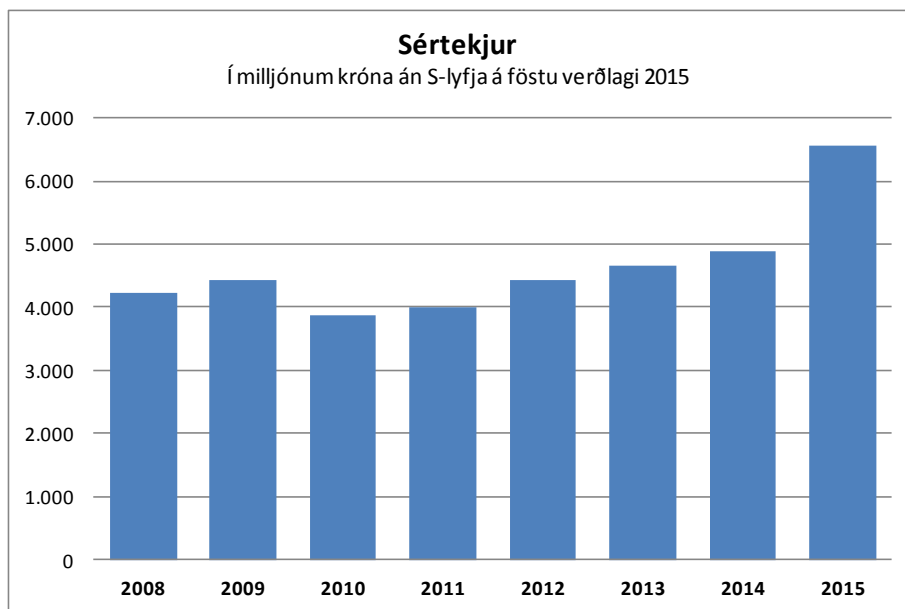
2) Sjúkratryggingar Íslands.

Rekstrargjöld sviða

	Samtals rekstrargjöld				Sértekjur ¹⁾		Laun		Rekstrarkostnaður ¹⁾	
	2015	Áætlun	Mismunur	Frávik %	2015	Áætlun	2015	Áætlun	2015	Áætlun
Skrifstofa forstjóra	326,5	333,9	7,3	2,2%	1,5	0,0	228,1	235,7	99,9	98,1
Mannauðssvið	198,4	199,1	0,7	0,4%	6,4	3,0	160,0	156,7	44,9	45,4
Fjármálasvið	909,7	936,3	26,5	2,8%	5,9	4,2	765,9	785,0	149,7	155,5
Rekstrarsvið	4.244,1	4.263,7	19,6	0,5%	781,9	741,1	1.989,4	1.978,6	3.036,6	3.026,2
Framkv.st. hjúkrunar og framkv.st. lækninga	572,6	581,7	9,0	1,6%	62,7	68,6	495,1	513,6	140,3	136,7
Flæðisvið	6.127,1	5.816,4	(310,7)	-5,3%	5.394,6	5.072,6	5.957,0	5.711,0	5.564,7	5.178,1
Lyflækningasvið	8.863,3	8.783,5	(79,8)	-0,9%	706,9	592,5	7.431,7	7.249,9	2.138,5	2.126,0
Skurðlækningasvið	4.979,0	4.950,2	(28,8)	-0,6%	248,1	239,5	4.612,8	4.592,2	614,3	597,4
Kvenna- og barnasvið	5.907,3	5.833,1	(74,2)	-1,3%	172,6	141,1	4.895,0	4.866,7	1.184,8	1.107,5
Geðsvið	4.114,0	4.092,3	(21,7)	-0,5%	126,7	118,0	3.983,0	3.952,5	257,6	257,8
Aðgerðasvið	6.649,9	6.681,5	31,6	0,5%	388,6	364,7	4.510,8	4.422,9	2.527,8	2.623,3
Rannsóknarsvið	3.649,1	3.766,2	117,1	3,1%	1.287,6	1.326,8	3.686,4	3.738,6	1.250,3	1.354,4
Útan sviða, óreglulegir liðir	(819,9)	(586,4)	233,4	-39,8%	1.395,5	1.158,4	(70,5)	(13,5)	646,1	585,5
Innri viðskipti á LSH	(0,0)	0,0	0,0		(4.016,0)	(3.985,3)			(4.016,0)	(3.985,3)
Samtals	45.721,2	45.651,3	(69,9)	-0,2%	6.563,0	5.845,2	38.644,8	38.189,9	13.639,4	13.306,7

1) Rekstrarkostnaður og sértekjur er áætlað í samráði við fjármálaráðgjafa sviðanna. Tölur innan sviga sýna rekstrarhalla.

Fjárhæðir í millj. króna

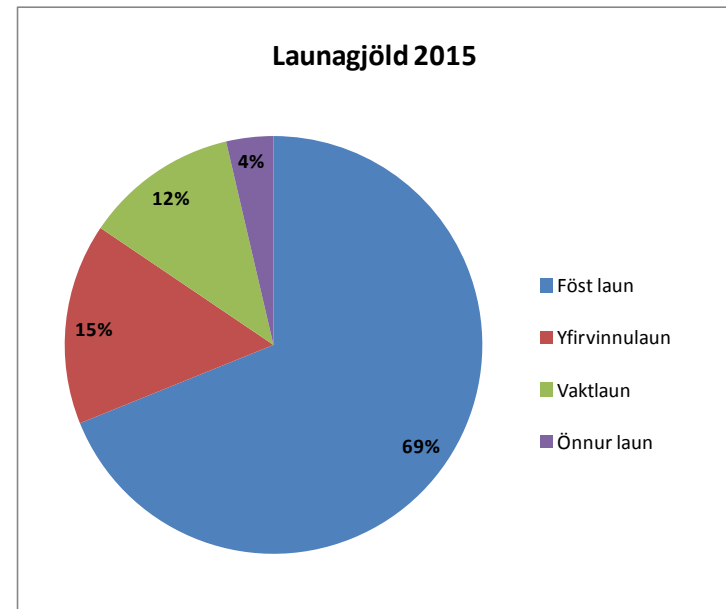
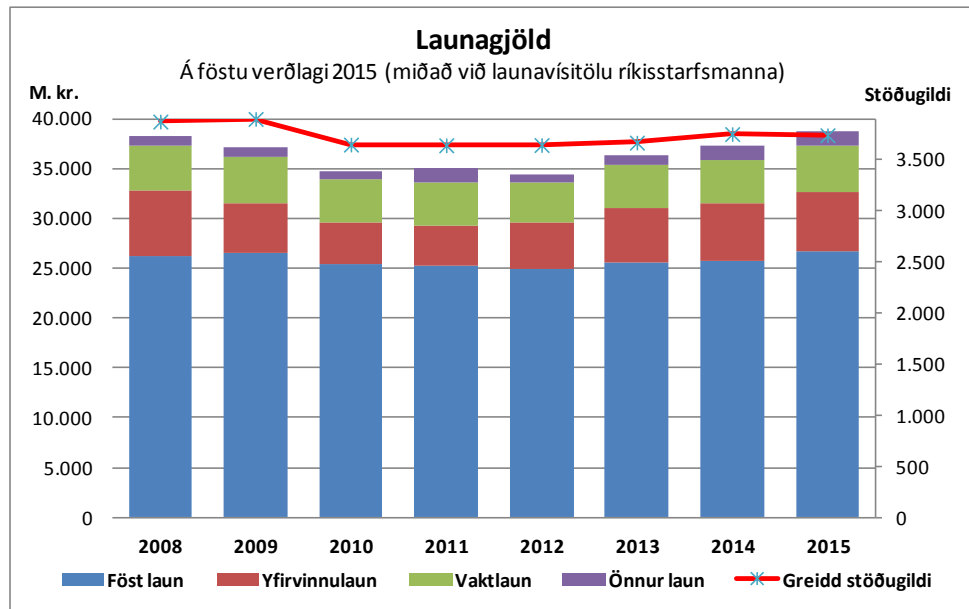


Stöðugildi og laun starfsmanna

	Greidd stöðugildi ¹⁾			Heildarlaun ²⁾			Föst laun ²⁾		Önnur laun	
	2015	2014	Mism. milli ára	2015	2014	Mism. milli ára	2015	2014	2015	2014
	Aðgerðasvið	404,0	405,6	-1,6	4.509,9	3.986,1	523,7	2.946,6	2.653,8	1.563,2
Fjármálasvið	86,7	89,6	-2,9	765,8	723,7	42,2	728,1	697,4	37,7	26,3
Flæðisvið	601,0	589,2	11,8	5.955,7	5.221,1	734,6	3.909,9	3.493,4	2.045,8	1.727,6
Frkv.stjóri hjúkrunar og frkv.stjóri lækninga	41,7	43,0	-1,3	495,1	462,2	32,9	479,0	446,5	16,0	15,7
Geðsvið	432,0	436,7	-4,7	3.981,7	3.604,2	377,6	2.940,5	2.700,7	1.041,2	903,4
Kvenna- og barnasvið	435,3	438,8	-3,5	4.894,2	4.379,0	515,2	3.363,8	3.054,6	1.530,4	1.324,5
Lyflækningasvið	676,1	667,9	8,2	7.433,5	6.480,8	952,6	4.892,8	4.305,9	2.540,7	2.174,9
Mannauðssvið	13,6	12,8	0,7	159,9	129,6	30,4	149,1	127,0	10,9	2,6
Rannsóknarsvið	322,2	342,9	-20,8	3.685,0	3.277,1	407,9	2.533,6	2.309,9	1.151,4	967,2
Rekstrarsvið	289,4	281,2	8,2	1.988,2	1.823,1	165,1	1.433,5	1.322,5	554,7	500,6
Skrifstofa forstjóra	14,5	14,2	0,3	228,1	213,7	14,4	219,3	202,5	8,7	11,1
Skurðlækningasvið	422,3	429,5	-7,2	4.612,1	4.101,9	510,2	3.022,8	2.749,5	1.589,3	1.352,4
Utan sviða	0,0	0,3	-0,2	0,1	6,4	-6,3	0,1	1,3	0,0	5,1
Samtals	3.738,7	3.751,8	-13,2	38.709,3	34.408,8	4.300,4	26.619,1	24.065,1	12.090,2	10.343,7

1) Stöðugildi starfsmanna án barnsburðarleyfa, foreldraorlofs og launalausra leyfa.

2) Hér eru launagjöld án launatengdra gjalda af fata-, fæðis-, aksturspeningum og símakostnaði. Launagjöld samkvæmt rekstaruppgjöri eru hærri sem því nemur.



Framlag ríkis til Landspítala 1999-2015

Ár	Framlag til LSH sem hlutfall af útgjöldum ríkisins til heilbrigðismála ¹⁾²⁾	Framlag til LSH sem hlutfall af heildarútgjöldum ríkisins ¹⁾	Framlag til LSH sem hlutfall af VLF ³⁾
1999	34,38%	9,18%	2,74%
2000	35,09%	9,32%	2,68%
2001	34,71%	8,87%	2,62%
2002	34,67%	9,62%	2,88%
2003	34,62%	9,38%	2,95%
2004	32,92%	8,96%	2,65%
2005	33,16%	8,63%	2,60%
2006	32,49%	8,84%	2,47%
2007	32,67%	8,55%	2,44%
2008	31,62%	7,79%	2,36%
2009	26,44% ³⁾	5,96% ³⁾	2,13% ³⁾
2010	26,75%	5,92%	2,05%
2011	27,42%	6,55%	2,03%
2012	27,36%	6,57%	2,05%
2013	27,43%	6,76%	2,07%
2014	28,47%	6,78%	2,17%
2015	-	7,23%	2,18%

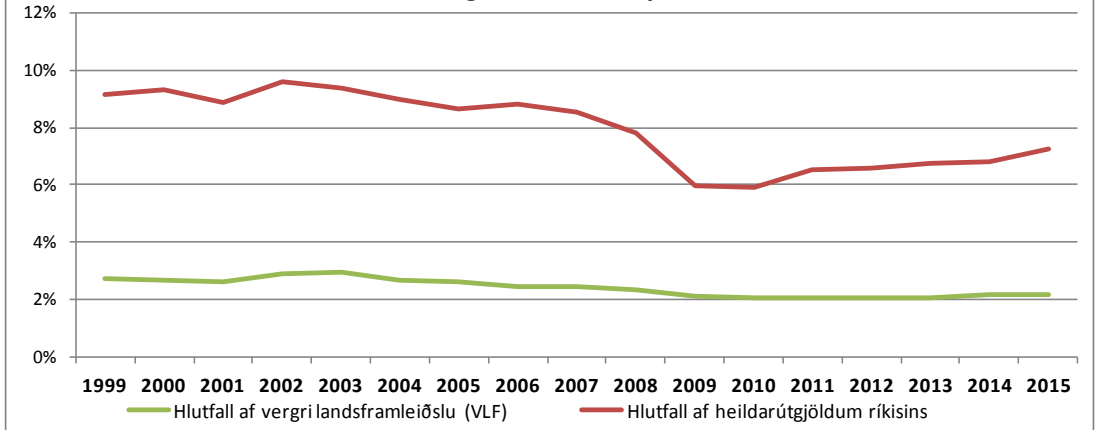
Heimild: Fjárlög og Hagstofa.is

1) Framlag ríkis til LSH og heildarútgjöld ríkis eru samkv. fjárlögum og fjárukalögum

2) Við flokkun ríkisútgjalda í málaflokka er hluti (3,5%) af útgjöldum til LSH flokkaður undir menntamál. Hér er heildarframlag til LSH reiknað sem hlutfall af útgjöldum til heilbrigðismála. Gögn ná ekki lengra en til ársins 2014.

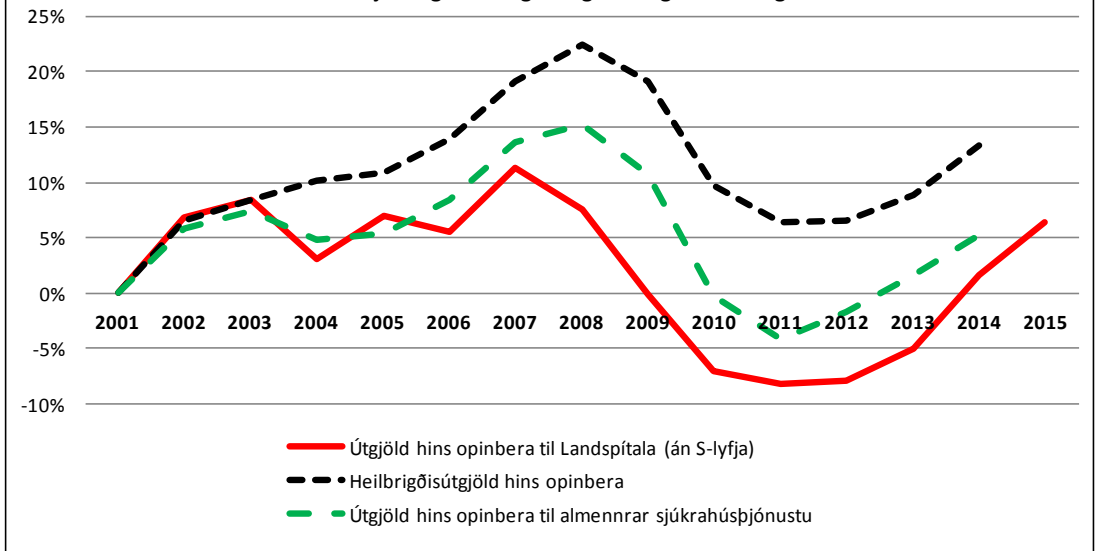
3) Í fjárlögum 2009 var fjárveiting vegna kostnaðar og umsýslu S-merktra lyfja sem ávísað er á dag- og göngudeildum flutt frá LSH til Sjúkratrygginga Íslands (Sí). S-merkt lyf eru þau lyf sem eru eingöngu til sjúkrahúsnota.

Framlag ríkis til Landspítala



Þróun heilbrigðisútgjalda hins opinbera frá árinu 2001

Hlutfallsbreyting frá 2001 á verðlagi samneyslu 2014
Heimild: Þjóðhagsreikningar Hagstofu og ársreikningar LSH



Fimm ára tölfræðilegt yfirlit

Fimm ára tölfræðilegt yfirlit ¹⁾

Five years statistical overview ¹⁾

Fem års statistisk oversigt ¹⁾

	2015	2014	2013	2012	2011		
Þróun mannfjölda á höfuðborgarsvæðinu ²⁾						Population development in the capital area ²⁾	Udvikling af befolkningen i hovedstadsområdet ²⁾
Íbúafjöldi	211.282	208.752	205.675	203.594	202.341	Number of inhabitants	Befolkning
Fjölgun íbúa	1,21%	1,50%	1,02%	0,62%	0,71%	Annual increase	Årlig vækst
Fjöldi einstaklinga 70 ára og eldri	18.582	18.021	17.556	17.082	16.770	Number of inhabitants age 70 years and older	Antal beboere 70 år og ældre
Hlutfall einstaklinga 70 ára og eldri	8,79%	8,63%	8,54%	8,39%	8,29%	Proportion of inhabitants age 70 years and older	Procent beboere 70 år og ældre
Fjöldi einstaklinga 80 ára og eldri	7.584	7.425	7.320	7.148	6.936	Number of inhabitants age 80 years and older	Antal beboere 80 år og ældre
Hlutfall einstaklinga 80 ára og eldri	3,59%	3,56%	3,56%	3,51%	3,43%	Proportion of inhabitants age 80 years and older	Procent beboere 80 år og ældre
Lykiltölur LSH ³⁾						Key operational statistics ³⁾	Nøgletal for hospitalet ³⁾
Rekstrarkostnaður alls uppreikn. á verðlag ársins 2015 ⁴⁾	52.281.310	49.386.049	48.077.722	46.003.894	45.951.421	Total operational costs (ISK) ⁴⁾	Samlede udgifter (ISK) ⁴⁾
Launakostnaður	74%	75%	75%	75%	76%	Salaries	Udgifter til personale
Lyfjakostnaður ⁴⁾	2.805.007	1.673.947	1.602.726	1.471.921	1.469.233	Medication costs (ISK) ⁴⁾	Udgifter til medicin (ISK) ⁴⁾
Fjöldi einstaklinga sem leituðu til LSH	106.861	107.766	107.056	106.528	106.814	Number of individuals receiving hospital care	Antal personer som fik tjeneste fra hospitalet
Slysa- og bráðapjónusta - fjöldi koma	101.094	98.343	97.633	98.922	96.403	Emergency units, visits	Skadestue, antal besøg
Fjöldi koma á göngudeildir	222.407	226.521	236.833	235.403	238.203	Outpatient units, visits	Ambulante besøg
Fjöldi koma á dagdeildir ¹⁾	78.867	83.639	77.811	77.922	79.505	Dayward units, visits ¹⁾	Dagpatienter, antal besøg ¹⁾
Fjöldi legudaga ¹⁾	224.551	219.981	215.357	213.515	208.563	Patient days ¹⁾	Antal sengedage ¹⁾
Fjöldi lega/innlagna ¹⁾	25.239	26.227	26.753	27.317	27.534	Admissions ¹⁾	Antal indlæggelser ¹⁾
Meðallegutími (dagar)	8,9	8,3	8,6	8,4	7,6	Average length of stay, thereof	Gennemsnitlig liggetid, deraf
þar af legur < 6 mánuðir	7,9	7,5	7,3	7,2	7,0	stays < 6 months	liggetid < 6 måneder
Meðal DRG vigt legudeildasjúklinga ⁵⁾	1,15	1,12	1,14	1,12	1,13	DRG casemix index, inpatients ⁵⁾	Gennemsnitlig DRG-vægt af indlagte patienter ⁵⁾
Fjöldi DRG eininga ⁵⁾	42.933	43.118	44.728	44.406	44.911	Total DRG units ⁵⁾	Samlede DRG enheder ⁵⁾
Fjöldi rúma í árslok	667	674	650	649	659	Hospital beds	Antal senge
Skurðaðgerðir ¹⁾	13.006	12.951	13.688	14.070	14.383	Surgical procedures, thereof	Kirurgiske behandlinger, deraf
þar af dagdeildaraðgerðir	6.378	6.239	6.628	6.602	6.378	same day surgery	dagskirurgi
Fæðingar	3.037	3.133	3.229	3.265	3.241	Number of births	Antal fødsler
Rannsóknir á rannsóknarsviði	1.906.030	1.967.654	1.921.338	1.832.182	1.822.438	Diagnostic procedures, thereof	Diagnostiske undersøgelser, deraf
þar af myndgreiningar	113.072	118.568	116.600	123.901	124.140	diagnostic imaging	antal radiologiske undersøgelser
Greidd stöðugildi/ársverk, meðaltal á mánuði	3.739	3.752	3.667	3.643	3.641	Staffing, full time equivalents	Antal ansatte/årsverk
Fjöldi starfsmanna í upphafi árs	5.019	4.875	4.764	4.670	4.585	Number of employees	Antal ansatte personer ⁶⁾
Starfsmannavelta (%)	11,7%	10,4%	11,1%	11,1%	10,8%	Staff turnover	Personale omsætning

1) Árið 2015 var mikið um verkföll hjá heilbrigðisstarfsmönnum sem dró verulega úr starfsemi á verkfallstíma. Figures in 2015 are affected by strikes. Tallene i 2015 er påvirket af strejker.

2) Gögn frá Hagstofu Íslands. Data from Statistics Iceland. Data fra Íslands Statistik.

3) Tölur úr ársskýrslum LSH. Data from hospital annual reports. Data fra hospitalets årsberetning.

4) Krónutölur í þúsundum, á verðlagi ársins 2015 (skv. vísitölum Hagstofu Íslands), án fjármagnsliða og viðhalds og stofnkostnaðar. Numbers in thousands (ISK), at fixed price level for the year 2015. Tal i tusind (ISK), ved fast pris for året 2015.

5) Staðlaðar vigtir 2015, ófrágengið uppreiknað. Án nýbura, hæfingar og sjúkrahótels. Í áður birtum tölum var ofáætlað fyrir ófrágengið. Total DRG units based on 2015 DRG weights. Without newborns, habilitation and patient hotel. Previously published figures overestimated uncoded records. Samlede DRG enheder baseres på 2015 DRG vægt. Uden nyfødte, habilitering og patienthotel. I de tidligere offentliggjorte tal blev ukodede journaler overvurderet.

Árin 2014 og 2015 voru umfangsmikil verkföll á spítalanum vegna kjaradeilu.

Þetta hafði viðtæk áhrif á starfsemi og um leið starfsemi. Auk þess teljast greidd stöðugildi 90-95 færri en ella árið 2015 og 8-9 færri árið 2014 vegna minna vinnuframlags starfsmanna í verkföllum.

	2015	2014	2013	2012	2011	
Average exchange rate USD to ISK	131,85	116,75	122,23	125,05	116,07	Gennemsnitlig valutakurs USD til ISK
Average exchange rate EUR to ISK	146,30	154,86	162,38	160,73	161,42	Gennemsnitlig valutakurs EUR til ISK

Uppfært/Updated/Opdateret mai/May/maj 2016