



---

STARFSEMISUPPLÝSINGAR / UPPGJÖR  
**LANDSPÍTALA 2017**

---

# Umhyggja – Fagmennska – Öryggi – Framþróun

## Frankvæmdastjórn

Páll Matthíasson forstjóri

Alma Möller framkvæmdastjóri aðgerðasviðs  
Ásta Bjarnadóttir framkvæmdastjóri mannauðssviðs  
Benedikt Olgeirsson framkvæmdastjóri þróunar  
Guðlaug Rakel Guðjónsdóttir framkvæmdastjóri flæðisviðs  
Hlíf Steingrímisdóttir framkvæmdastjóri lyflækningasviðs  
Ingólfur Þórisson framkvæmdastjóri rekstrarsviðs  
Jón Hilmar Friðriksson framkvæmdastjóri rannsóknarsviðs  
Lilja Stefánsdóttir framkvæmdastjóri skurðlækningasviðs  
Linda Kristmundsdóttir framkvæmdastjóri kvenna- og barnasviðs  
María Einisdóttir framkvæmdastjóri geðsviðs  
María Heimisdóttir framkvæmdastjóri fjármálasviðs  
Ólafur Baldursson framkvæmdastjóri lækninga  
Sigríður Gunnarsdóttir framkvæmdastjóri hjúkrunar

ÚTGEFANDI: LANDSPÍTALI, FJÁRMÁLASVIÐ

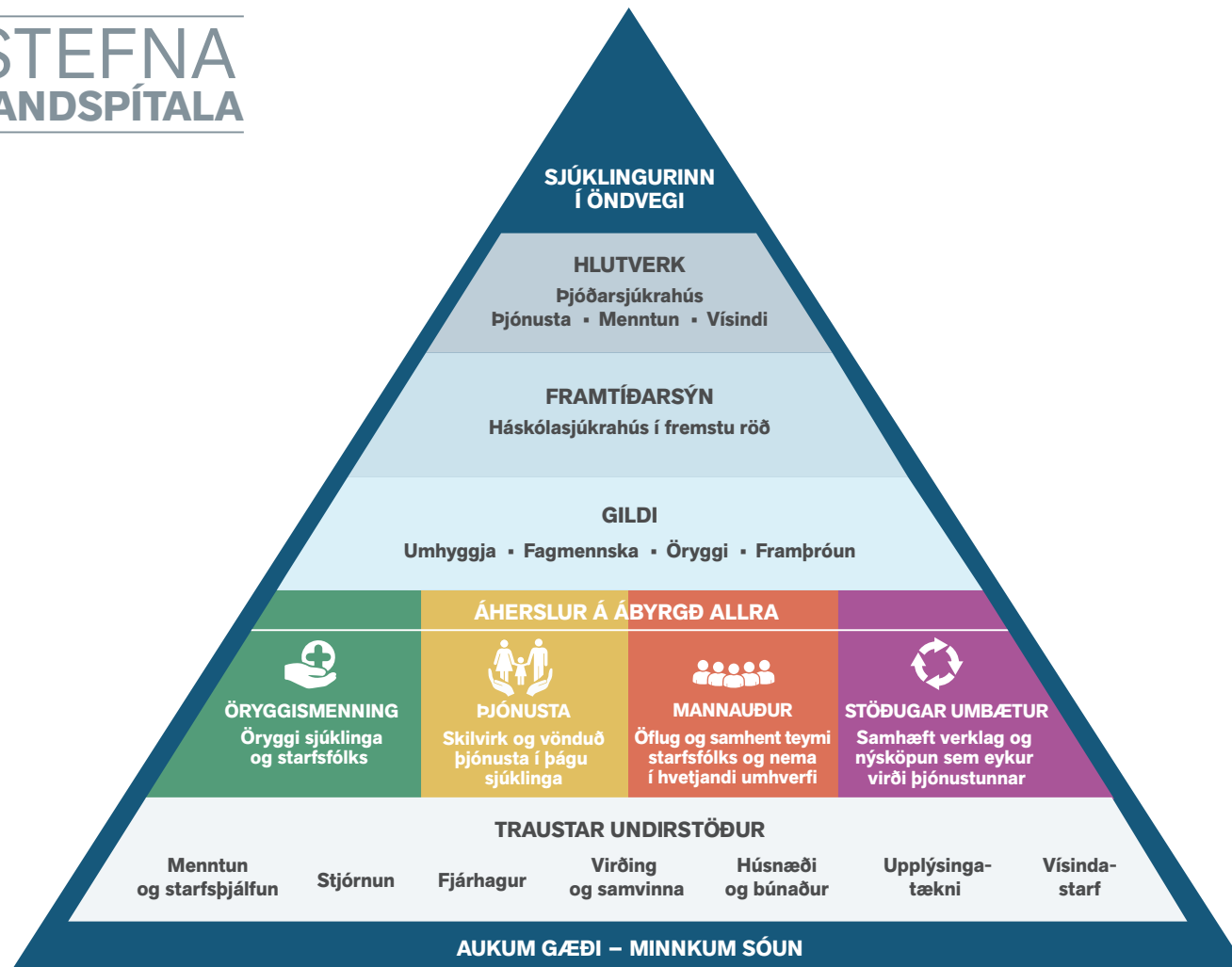
Ritstjóri: Elísabet Guðmundsdóttir, netfang: [elisabeg@landspitali.is](mailto:elisabeg@landspitali.is) Ábyrgðarmaður: Helga H. Bjarnadóttir, netfang: [helgab@landspitali.is](mailto:helgab@landspitali.is)

## Efnisyfirlit

Efnisyfirlit .....	3
Inngangur forstjóra.....	5
Starfsáætlun Landspítala 2018 .....	6
Lykiltölur Landspítala .....	7
Umhverfismál.....	8
Lykiltölur sviða .....	10
Klínísk þjónusta .....	12
Gæðavísar LSH og dæmi um klínísk umbótaverkefni .....	21
Kennslu- og vísindastarf .....	27
Mannauður.....	28
Fjármál og rekstur.....	32
Fjárframlög ríkis.....	35
Fimm ára tölfræðilegt yfirlit.....	36

Á upplýsingavef Landspítala ([www.landspitali.is](http://www.landspitali.is)) er m.a. að finna erindi ársfunda, ársreikninga, ársskýrslur og starfsemissupplýsingar síðastliðinna 18 ára, eða allt frá árinu 2000. Einnig er hægt að sjá starfsemistölur niður á starfseiningar í janúar-desember hefti hvers árs á vef LSH undir „Spítalinn í tölum“.

# STEFNA LANDSPÍTALA



## Hlutverk Landspítala

Landspítali er þjóðarsjúkrahús Íslendinga og háskólasjúkrahús. Þar starfa yfir 5.000 manns og veitt er fjölbreytt, almenn og sérhæfð heilbrigðisþjónusta.

Landspítali er miðstöð menntunar, þjálfunar og rannsókna á sviði heilbrigðisvísinda þar sem markvisst er unnið að nýsköpun á grundvelli þekkingar.

**Sjúklingurinn er ávallt í öndvegi.**

## Framtíðarsýn

Landspítali er í fremstu röð háskólasjúkrahúsa.



## Inngangur forstjóra

Landspítali leggur metnað sinn í að gera almenningi og yfirvöldum grein fyrir starfsemi, rekstri og árangri þjóðarsjúkrahússins með reglulegri upplýsingagjöf.

Hér fylgja tölulegar upplýsingar um helstu þætti í starfsemi spítalans árið 2017.

Ítarlegri upplýsingar um fjárreiður sjúkrahússins í ársreikningi ásamt heildaryfirlit yfir vísindastarf á Landspítala má finna á [www.lsh.is](http://www.lsh.is).

Landspítali þakkar fyrir árið 2017.

# Starfsáætlun Landspítala 2018

## Útkoma árangursvísa og staða þeirra í árslok 2017

### STARFSÁÆTLUN 2018

#### LYKILÁHERSLUR

##### ÖRYGGISMENNING

- Öryggis- og umbótaþjálfun starfsfólks
- Stöðluð upplýsingagjöf og örugg yfirfærsla ábyrgðar
- Fyrirbyggja helstu flokka atvika; sýkingar, byltur, lyfjaatvik og þrýstingssár



##### ÞJÓNUSTA

- Bæta aðgengi að þjónustu og stytta biðtíma
- Efla dag- og göngudeildir
- Auka þátttöku sjúklinga í eigin meðferð
- Skriflegar útskriftarleiðbeiningar til sjúklings



##### MANNAUÐUR

- Bæta mönnun og vinnuskipulag
- Bæta aðbúnað og þjónustu við starfsfólk
- Efla teymisvinnu og innleiða samskiptasáttmála



##### STÖÐUGAR UMBÆTUR

- Þróa og innleiða meðferðarferla
- Innleiða reglulega umbótafundi
- Efla vísindi og auka samstarf við háskóla



#### ÁRANGURSVÍSAR

Staðan  
2017

Markmið  
2018

##### ÖRYGGISMENNING

- |   |      |      |
|---|------|------|
| • Hlutfall klínísks starfsfólks sem lokið hefur öryggisþjálfun (Basic Patient Safety) | 20%  | 60%  |
| • Hlutfall eininga með virka notkun SBAR  | 39%  | 70%  |
| • Fjöldi alvarlegra atvika  | 14   | 0    |
| • Spítalasykingar   | 5,8% | 5,8% |

##### ÞJÓNUSTA

- |   |     |     |
|---|-----|-----|
| • Hlutfall sjúklinga sem beðið hafa meira en 3 mánuði eftir meðferð | 43% | 40% |
| • Meðallegutími, dagar  | 7,7 | 7,0 |
| • Ánægja sjúklinga með þjónustu spítalans (á skala 1-10)            | 8,3 | 8,5 |
| • Hlutfall sjúklinga sem fá skriflegar útskriftarleiðbeiningar      | 62% | 80% |

##### MANNAUÐUR

- |   |      |     |
|---|------|-----|
| • Starfsánægja (á skala 1-5)                  | 4,1  | 4,2 |
| • Veikindahlutfall                            | 6,7% | 6%  |
| • Starfsmannavelta                            | 15%  | 12% |
| • Hlutfall starfsmanna í 80% starfi eða meira | 70%  | 72% |

##### STÖÐUGAR UMBÆTUR

- |   |     |     |
|---|-----|-----|
| • Fjöldi innleiddra heildstæðra meðferðarferla  | 0   | 10  |
| • Hlutfall stjórnenda með reglulega umbótafundi | 44% | 60% |
| • Fjöldi birtra greina í ritryndum tímaritum    | 200 | 205 |

Tveir árangursvísar LSH tengjast innleiðingu nýs verklags á árunum 2017 og 2018, en það eru hlutfall starfsfólks sem hefur lokið öryggisþjálfun og innleiðing heildstæðra meðferðarferla. Tölur eru því lágar af þeim sökum árið 2017.

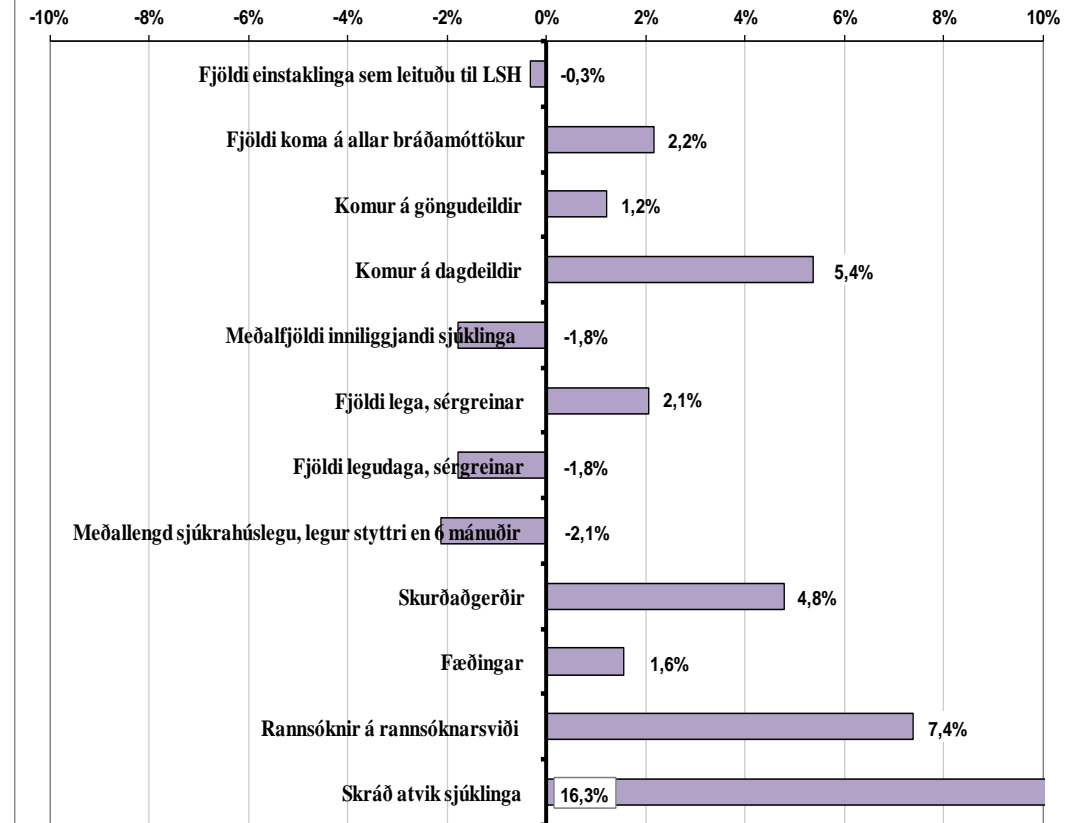
# Lykiltölur Landspítala

## Lykiltölur LSH

	2017	2016	Hlutfallsleg breyting
<b>Klínísk þjónusta</b>			
Fjöldi einstaklinga sem leituðu til LSH <sup>1)</sup>	109.905	110.246	-0,3%
Fjöldi koma á allar bráðamóttökur	106.425	104.175	2,2%
Komur á göngudeildir	244.222	241.283	1,2%
Komur á dagdeildir	88.586	84.072	5,4%
Meðalfjöldi innliggjandi sjúklinga	616	627	-1,8%
Fjöldi lega, sérgreinar	26.792	26.252	2,1%
Fjöldi legudaga, sérgreinar	224.687	228.739	-1,8%
Meðallengd sjúkrahúslegu, legur styttri en 6 mánuðir <sup>2)</sup>	7,6	7,8	-2,1%
Skurðaðgerðir (án inndælinga lyfs í auga)	16.447	15.695	4,8%
Fæðingar	2.986	2.940	1,6%
Rannsóknir á rannsóknarsviði	2.433.997	2.266.755	7,4%
<b>Öruggur spítali</b>			
Skráð atvik sjúklinga <sup>3)</sup>	4.052	3.485	16,3%
Skráð atvik starfsmanna	1.037	854	21,4%
<b>Starfsmenn</b>			
Meðalfjöldi dagvinnustöðugilda starfsmanna <sup>4)</sup>	4.073	3.962	2,8%
Fjöldi starfsmanna í upphafi árs	5.494	5.131	7,1%
Starfsmannavelta	15%	12%	25%
Veikindahlutfall <sup>5)</sup>	7,1%	7,0%	1,4%
Starfsánægja	4,1	4,0	2,5%
<b>Rekstrargjöld* á verðlagi ársins 2017 <sup>6)</sup></b>			
Rekstrargjöld	64.582	61.218	5,5%
Launagjöld	48.415	46.552	4,0%

1) Þetta eru einstaklingar sem margir hverjir komu oft á spítalann, en hver einstaklingur er hér einungis talinn einu sinni.  
 2) Hér er fyrir bæði árin birtur raunmeðallegutími þeirra sjúklinga sem hafa útskrifast frá áramótum, talið frá innskriftardegi til útskriftardags, án útlaga (m.v. legulengdina 6 mán). Langlegusjúklingar hafa í gegnum tíðina haft nokkur áhrif til hækkunar á meðallegutíma á spítalanum. Þar sem meginþorri lega er styttri en 6 mánuðir er meðallegutími þess hóps birtur hér.  
 3) Árið 2016 var ákveðið að skrá flæðishindranir sem atvik og var það gert tímabundið. Þau atvik eru hér undaskilin til þess að tölur séu sambærilegar milli ára.  
 4) Greidd stöðugildi starfsmanna LSH, án barnsurðarleyfa, foreldraorlofs og launalausra leyfa.  
 5) Öll veikindi starfsmanna, með eða án launa.  
 6) Í milljónum króna án afskrifta varanlegra rekstrarfjármuna og án fjármagnsliða

## Klínísk þjónusta á LSH, breytingar milli árána 2016 og 2017



# GRÆNT BÓKHOLD LANDSPÍTALA 2017

Það helsta af árangri ársins í umhverfismálum



## ÖFLUGIR STARFSMENN

Hér eru dæmi um hugmyndir starfsmanna sem komu til framkvæmda á árinu:

- Hætt var innkaupum á skoðunarhönskum úr latexí og PVC (vinyl) sem eru ofnæmisvaldandi og mengandi.
- Ný sýnplöst án PVC voru tekin í notkun. Nýju plöstin eru umhverfvænni og minnka úrgang. Árlega notar spítalinn um 120.000 sýnplöst.
- Dreigið var úr plastpokanotkun í eldhúsi með því að senda ávexti án poka. Þannig sparast árlega um 100.000 pokar.
- Fraudglös eru ekki lengur í boði en pappamál komu í staðinn.
- Samstarf við birgja er um endurnot á kæliboxum og kæligelum.
- Viðarhrætur bjóðast í stað plastskeiða.
- Nú fást einnig pappírslýfjastaup.



Sjá nánar á [landspitali.is](http://landspitali.is)



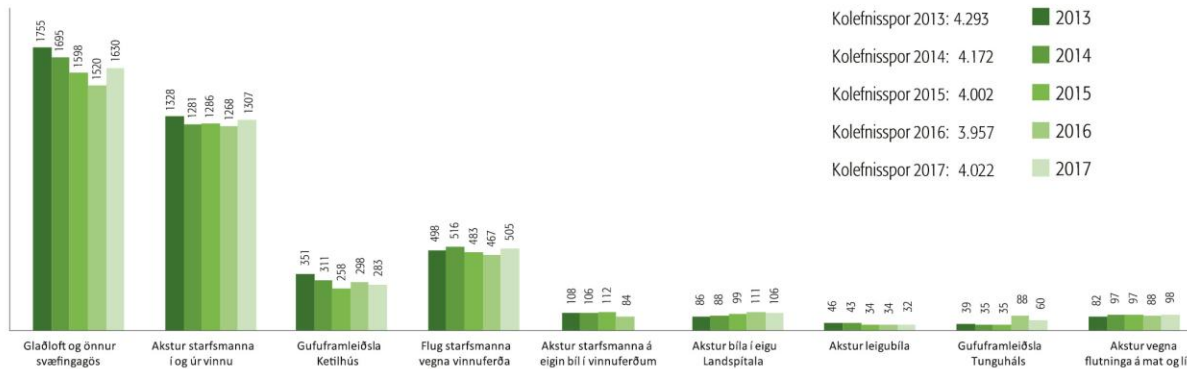


## MINNA PLAST OG MEIRI ENDURVINNSLA

Á árinu var áberandi umræða um hvernig sporna mætti við notkun plast. Spítalinn hvatti starfsmenn í „Plastlausum september“, nokkrar hugmyndir þeirra voru framkvæmdar. Endurvinnsla á plasti hélt áfram að aukast eða 37% milli ára. Á árinu voru notuð 920 þús. einnota glös á spítalanum eða rúmlega 2500 stk/dag. Á árinu bættust pappaglós í birgðastöð. 39% af glösum voru úr pappa og 61% úr plasti.

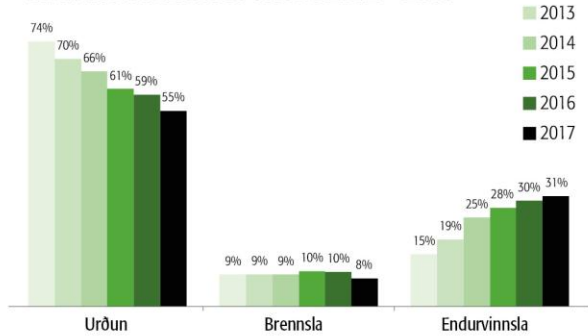
## KOLEFNISSPOR LANDSPÍTALA - tonn CO<sub>2</sub> (CO<sub>2</sub> ígildi)

Kolefnisspor Landspítala er mælikvarði á heildarlosun gróðurhúsalofttegunda vegna starfseminnar. Reiknað hefur verið með helstu þáttum sem valda losun.

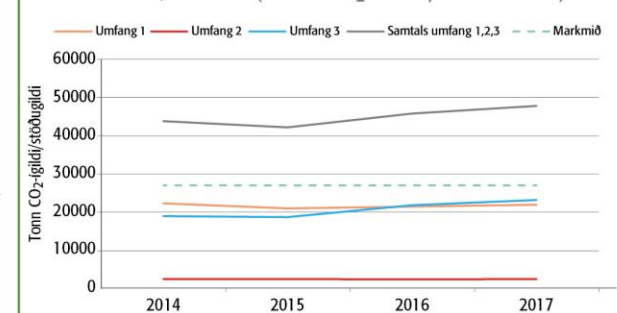


Á árinu jókst kolefnisspor spítalans um 1,7% vegna aukinnar notkunar á svæfingagös, ferðum starfsmanna í og úr vinnu, flugferða og flutninga á mat og lín. Markmið Landspítala er að draga saman um 40% miðað við 2015.

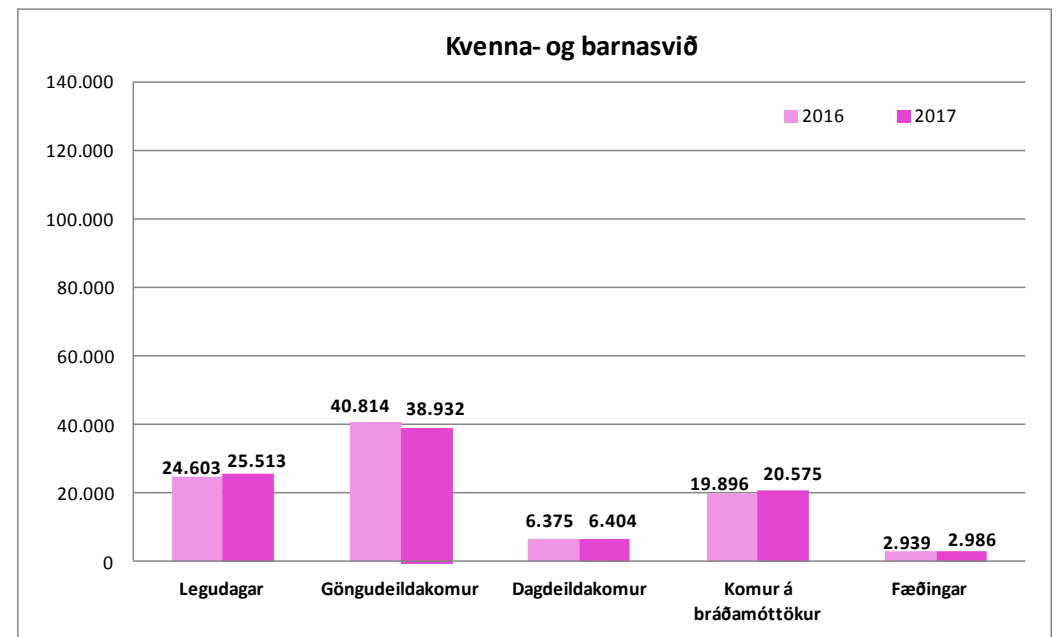
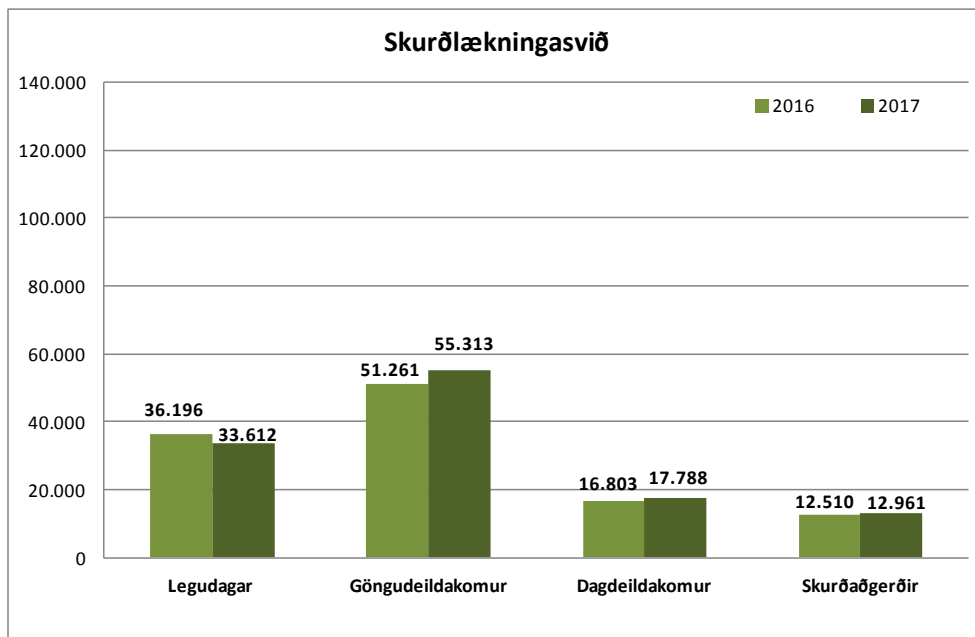
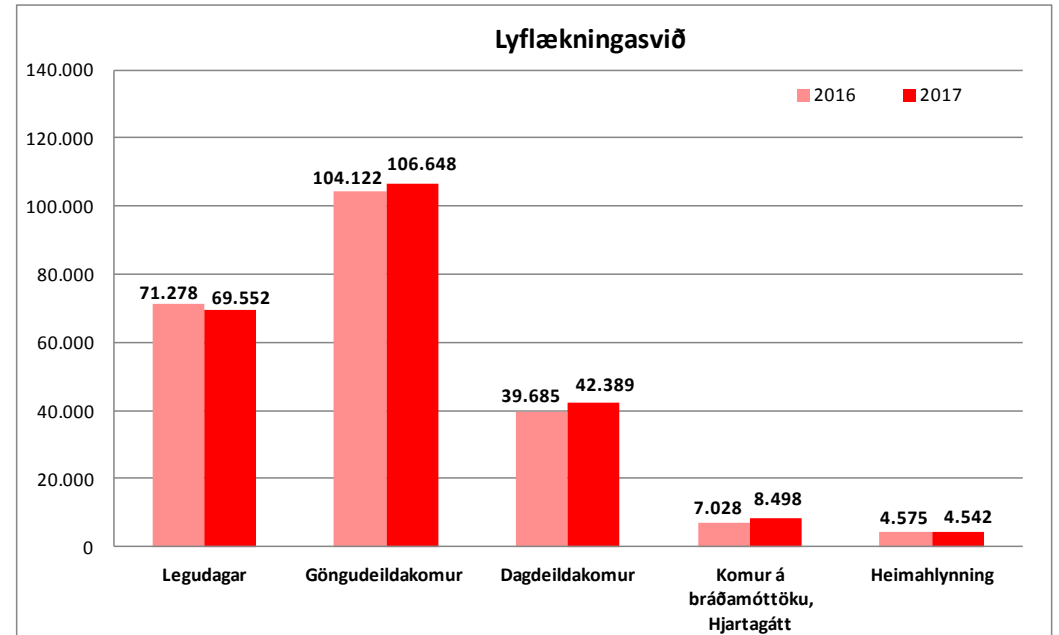
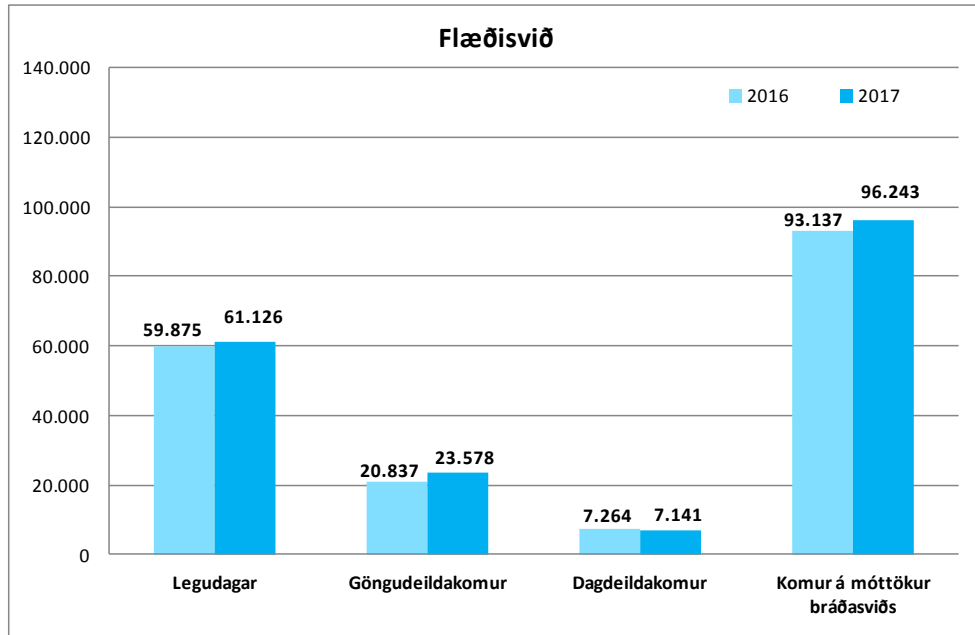
## ÚRGANGUR LANDSPÍTALA 2012 - 2017

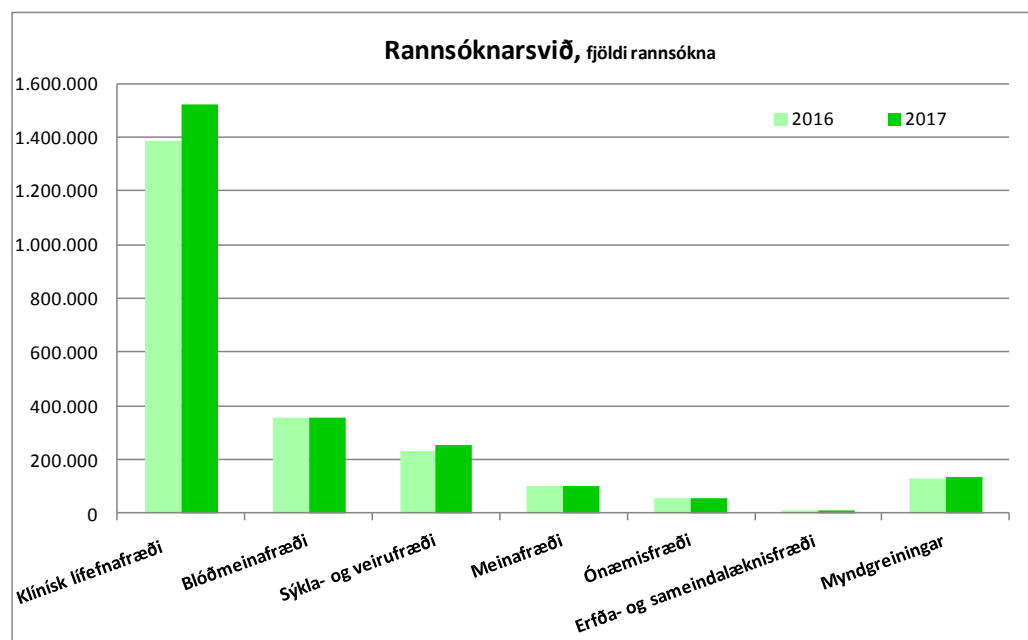
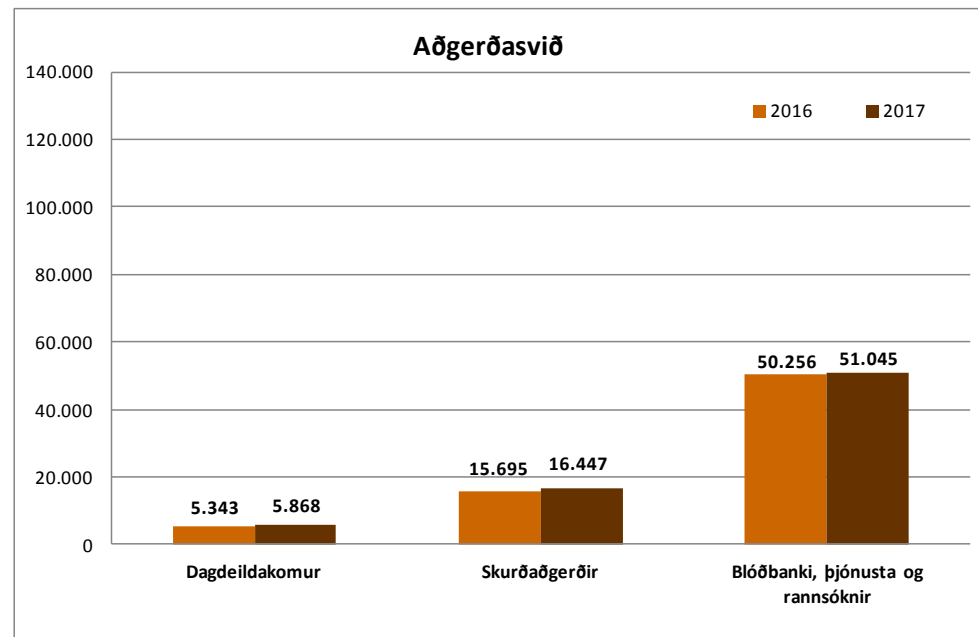
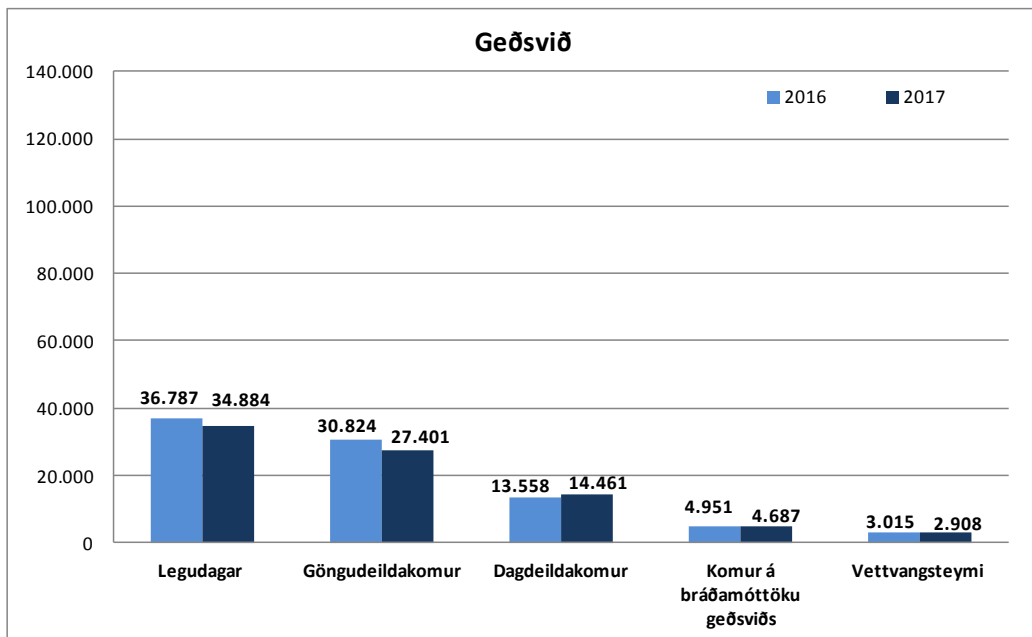


## KOLEFNISSPOR LANDSPÍTALA EFTIR UPPSPRETTUM UMFANG 1, 2 OG 3\* (TONN CO<sub>2</sub> ÍGILDI/STÖÐUGILDI)

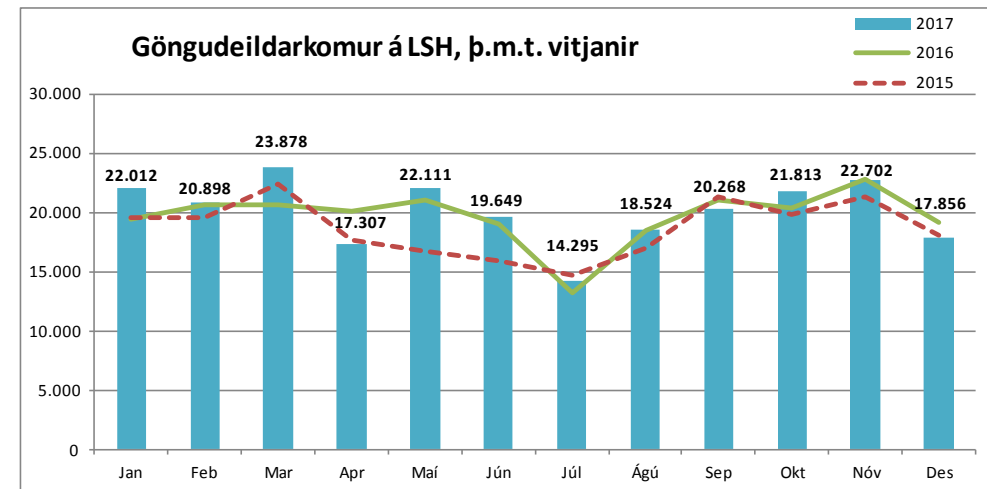
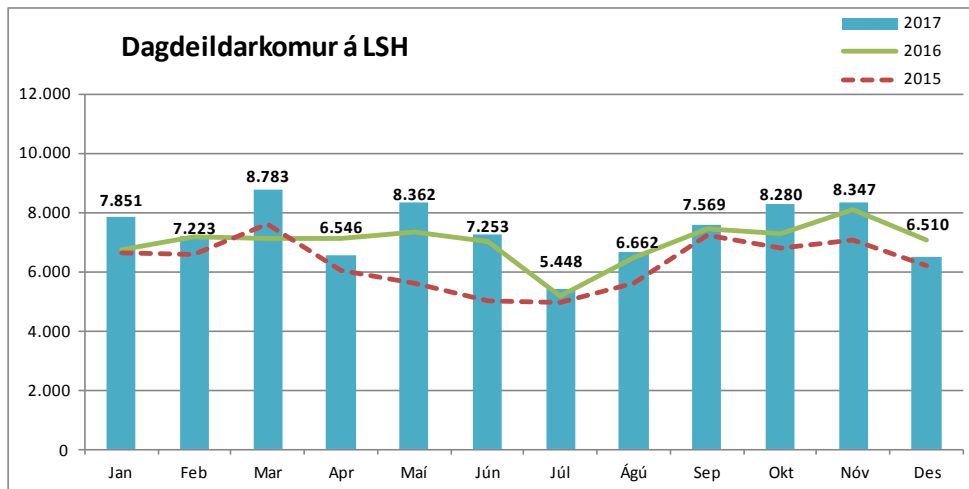
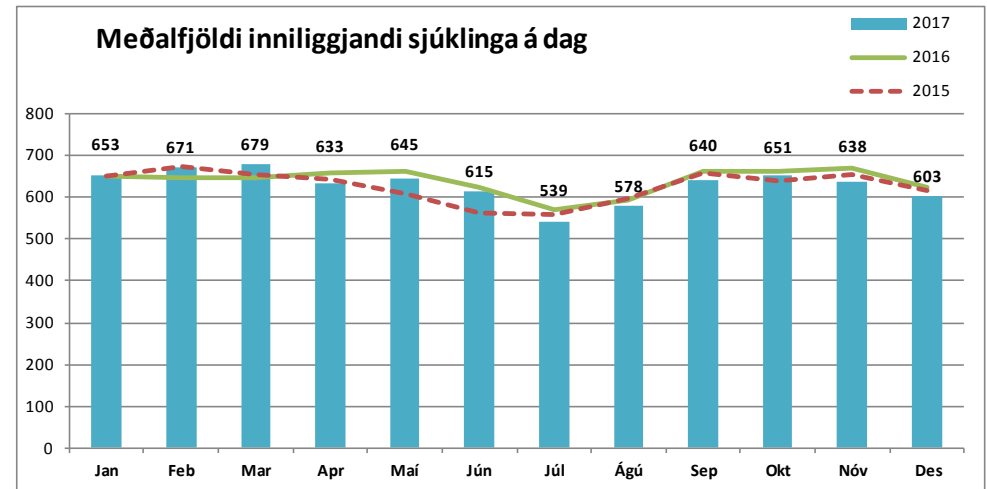
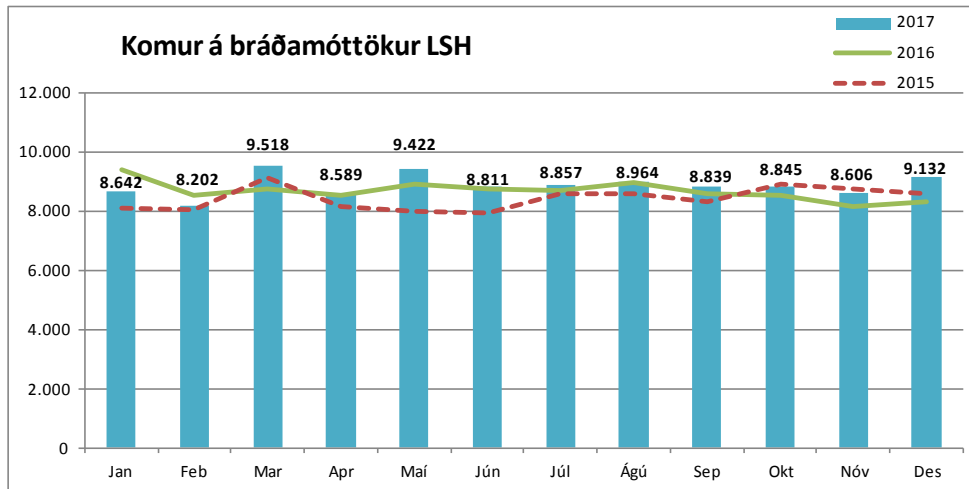


## Lykiltölur sviða



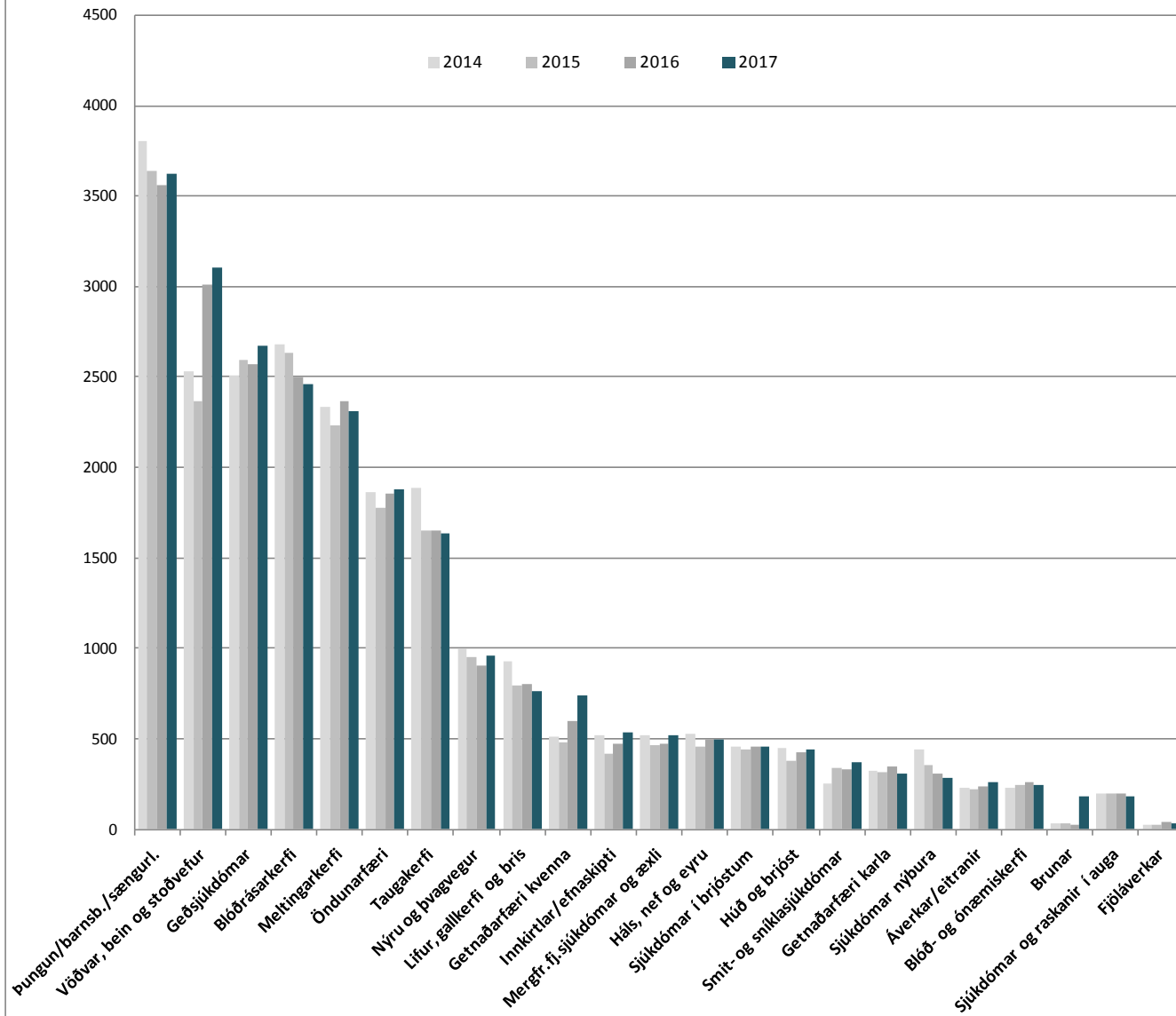


## Klínísk þjónusta

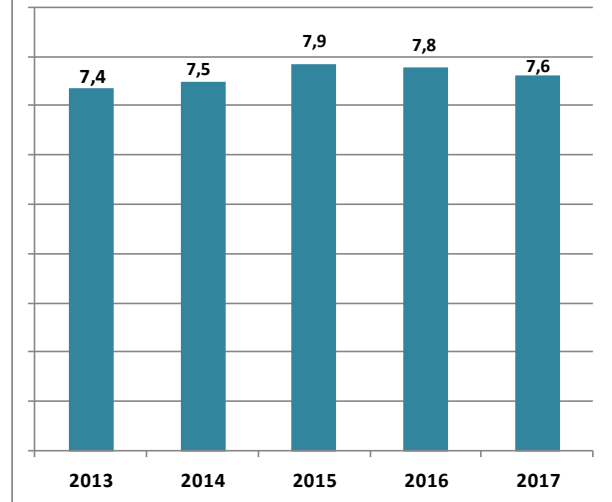


Tölur á sulum vísa til ársins 2017

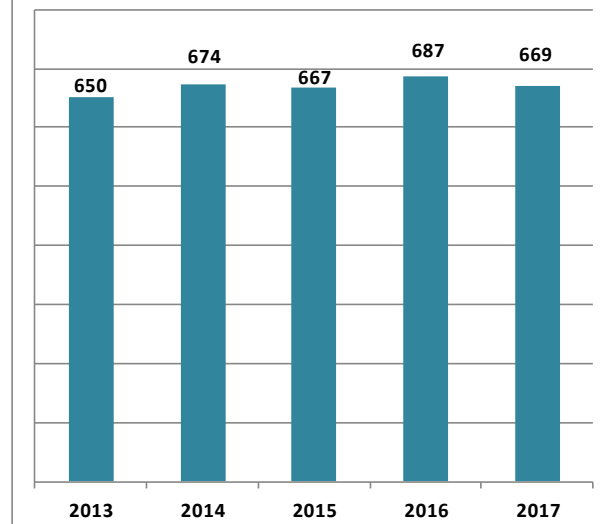
### Fjöldi lega eftir yfirsjúkdómaflokkum DRG-kerfis (Diagnosis Related Groups)

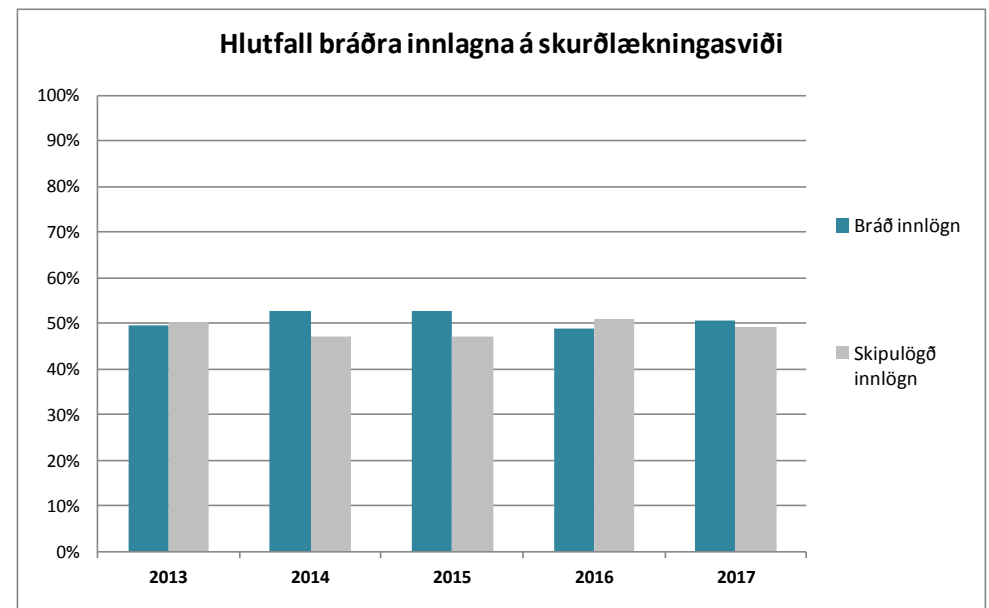
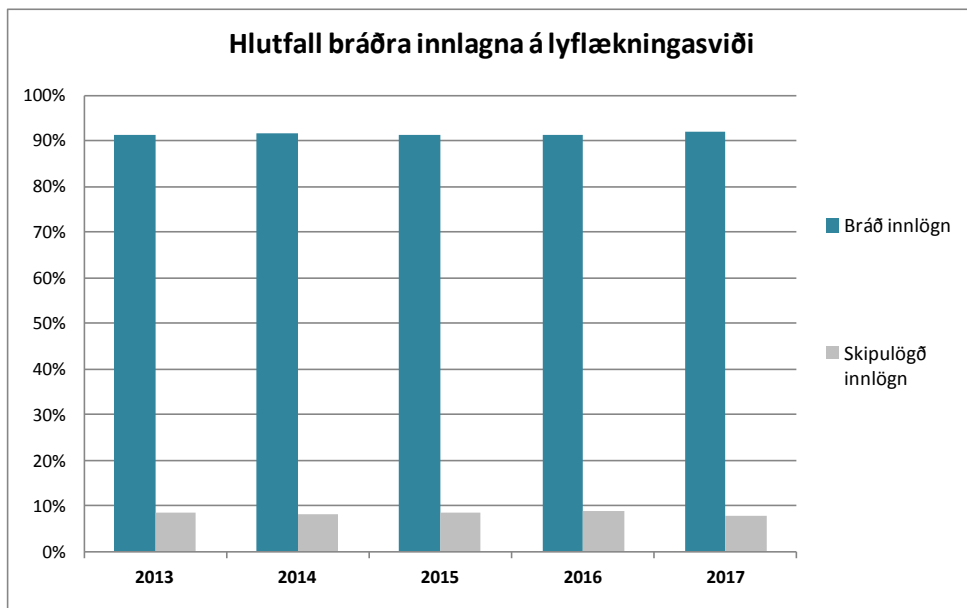
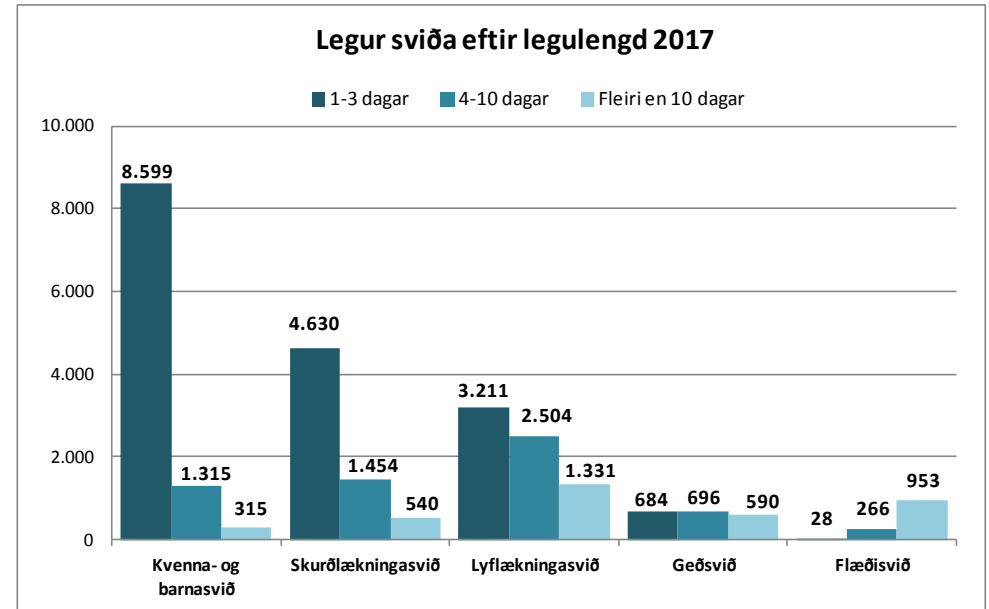
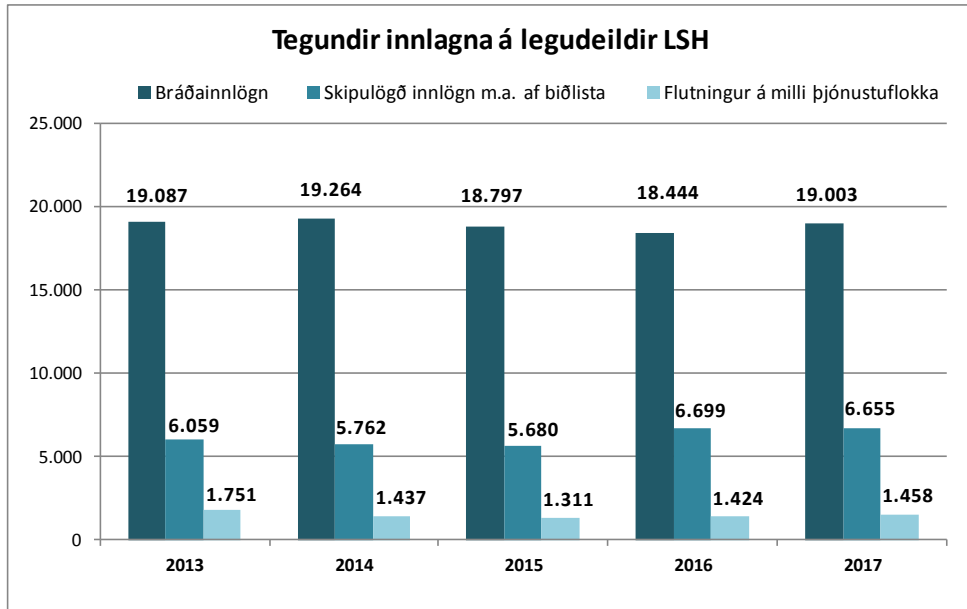


### Meðallegutími sjúklunga (dagar) (legur < 6 mánuðir)



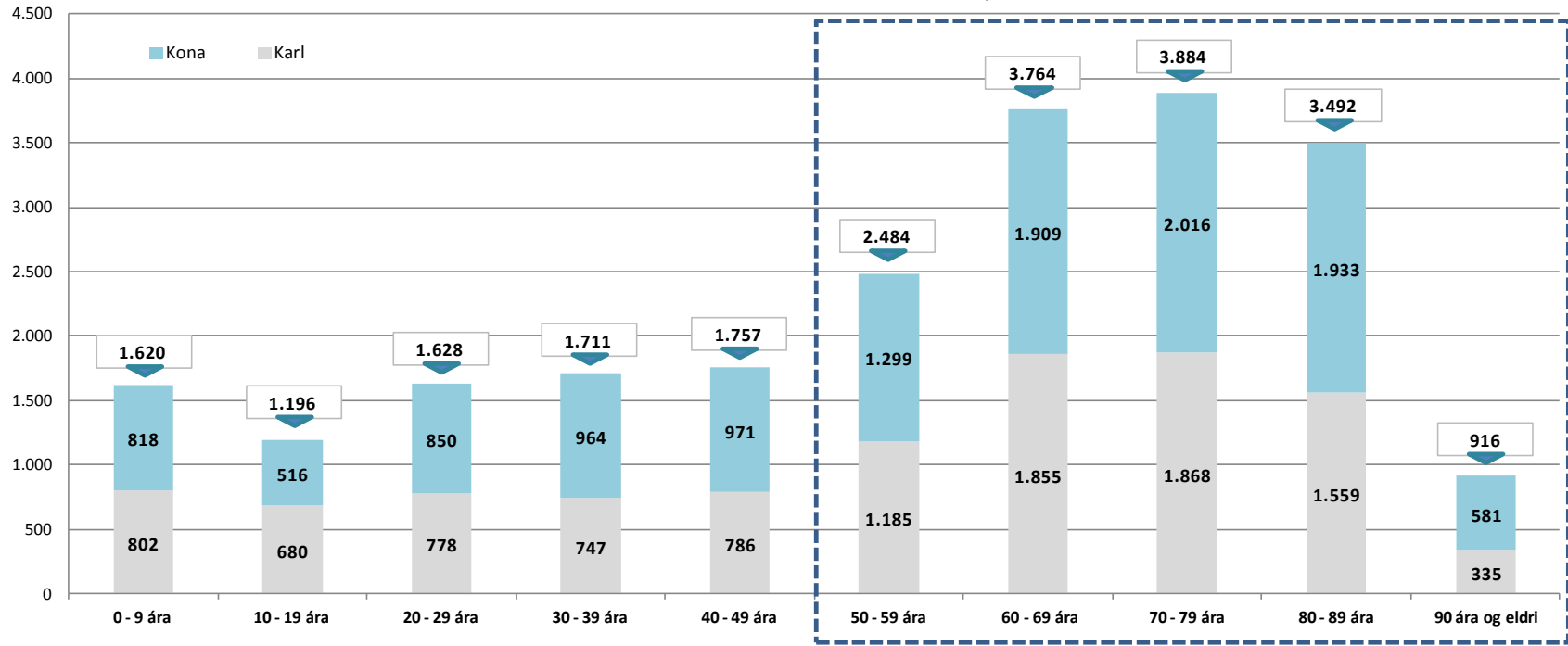
### Rúmafjöldi í árslok



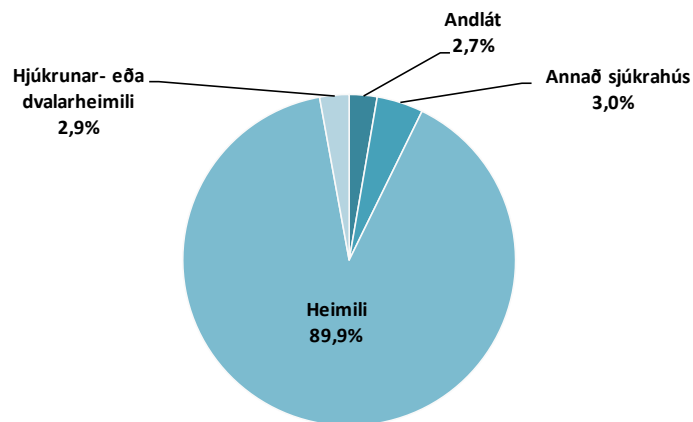


### Meginþorri lega á LSH árið 2017 var hjá aldurshópnum 50 ára og eldri

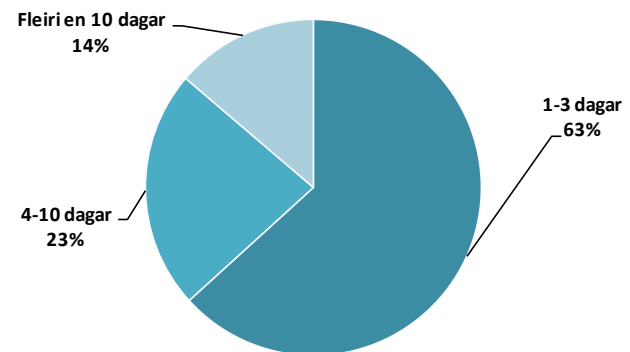
(legur tengdar meðgöngu og fæðingu undanskildar)



### Afdrif legusjúklinga við útskrift - 2017



### Legur útskrifaðra eftir legulengd - 2017



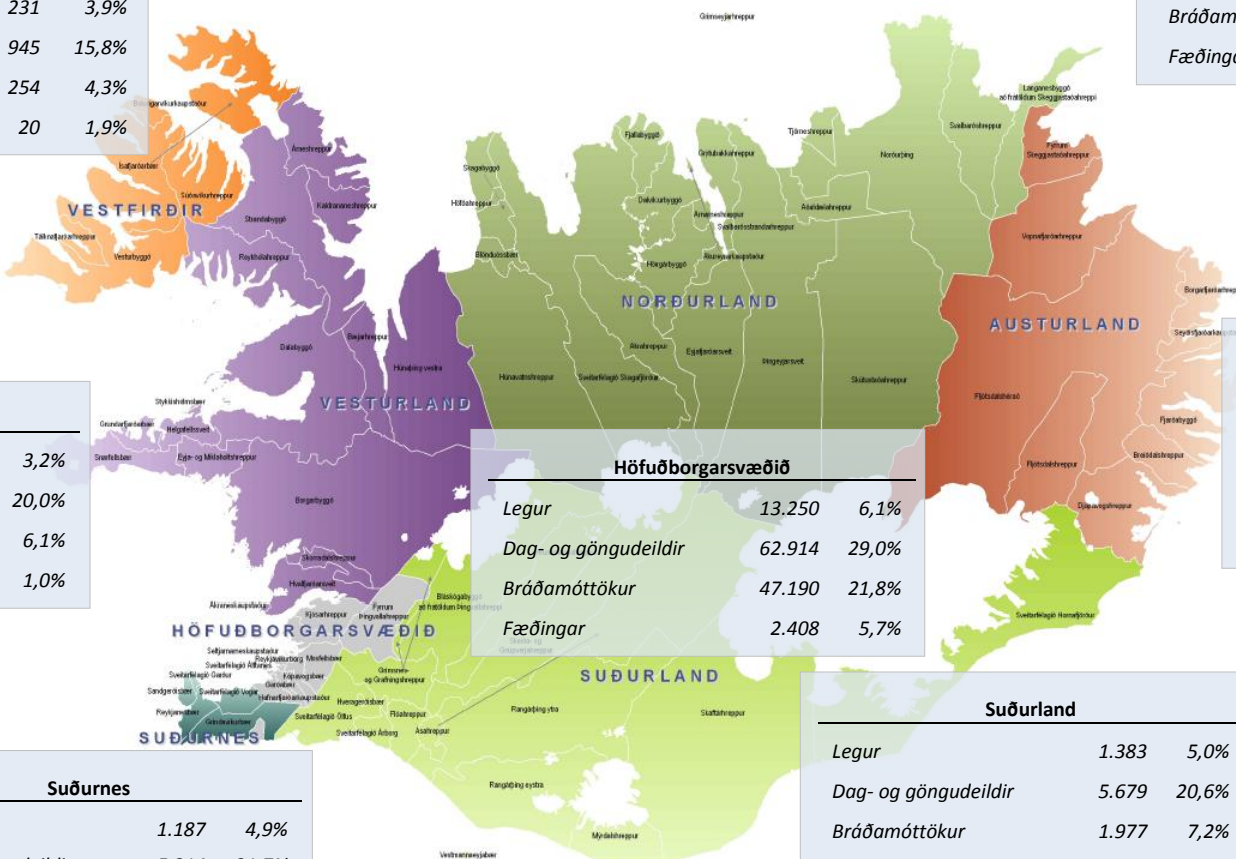
## Búseta sjúklinga LSH

Hér sést búseta sjúklinga sem leituðu til LSH árið 2017, skipt eftir heilbrigðisumdæmum. Fyrri talan í töflum sýnir fjölda einstaklinga sem komu á LSH en seinni talan segir hve stór hluti íbúa í heilbrigðisumdæminu fékk þjónustu á LSH (einu sinni eða oftar). Hlutfallstala fæðinga er miðuð við konur á aldrinum 18 til 45 ára sem voru búsettir í umdæminu.

Vestfirðir		
Legur	231	3,9%
Dag- og göngudeildir	945	15,8%
Bráðamóttökur	254	4,3%
Fæðingar	20	1,9%

Norðurland		
Legur	552	1,6%
Dag- og göngudeildir	2.738	7,7%
Bráðamóttökur	719	2,0%
Fæðingar	26	0,4%

Vesturland		
Legur	575	3,2%
Dag- og göngudeildir	3.597	20,0%
Bráðamóttökur	1.107	6,1%
Fæðingar	32	1,0%



Höfuðborgarsvæðið		
Legur	13.250	6,1%
Dag- og göngudeildir	62.914	29,0%
Bráðamóttökur	47.190	21,8%
Fæðingar	2.408	5,7%

Austurland		
Legur	285	2,7%
Dag- og göngudeildir	1.307	12,6%
Bráðamóttökur	338	3,3%
Fæðingar	27	1,5%

Suðurnes		
Legur	1.187	4,9%
Dag- og göngudeildir	5.214	21,7%
Bráðamóttökur	2.487	10,4%
Fæðingar	234	5,1%

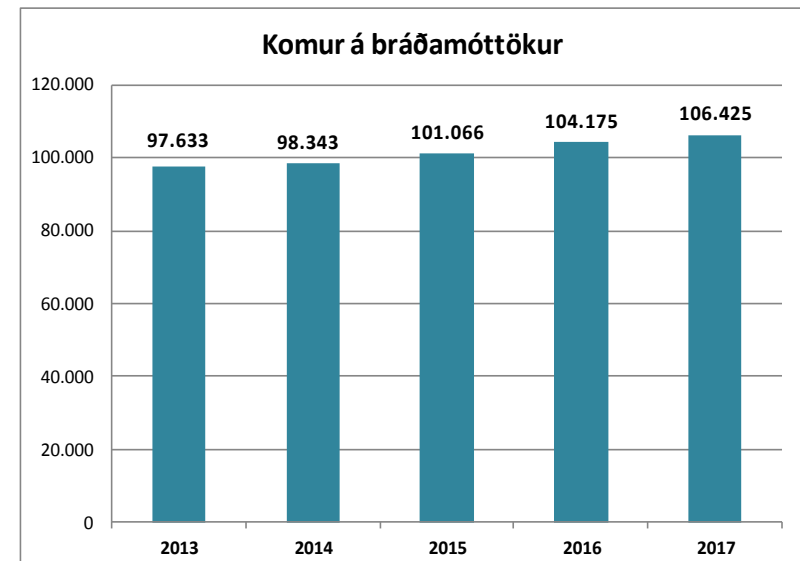
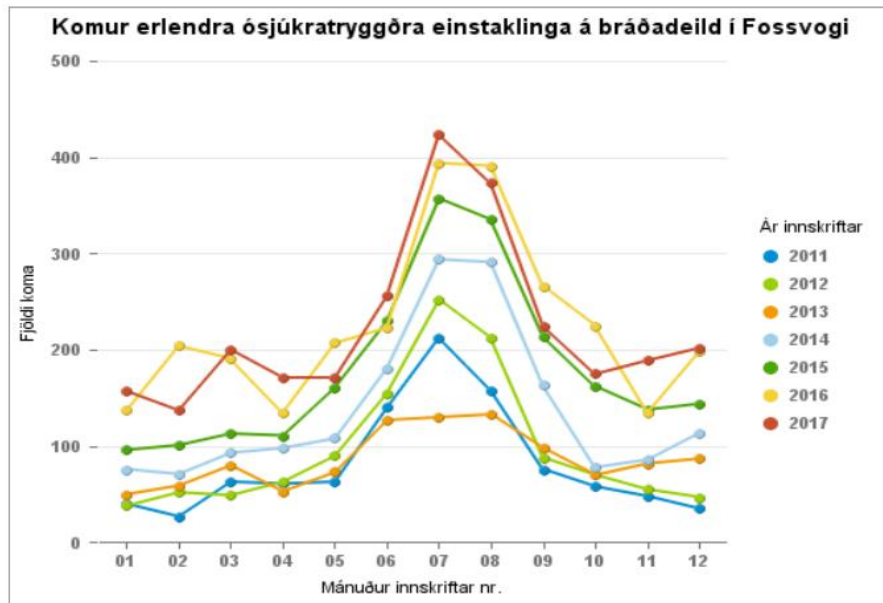
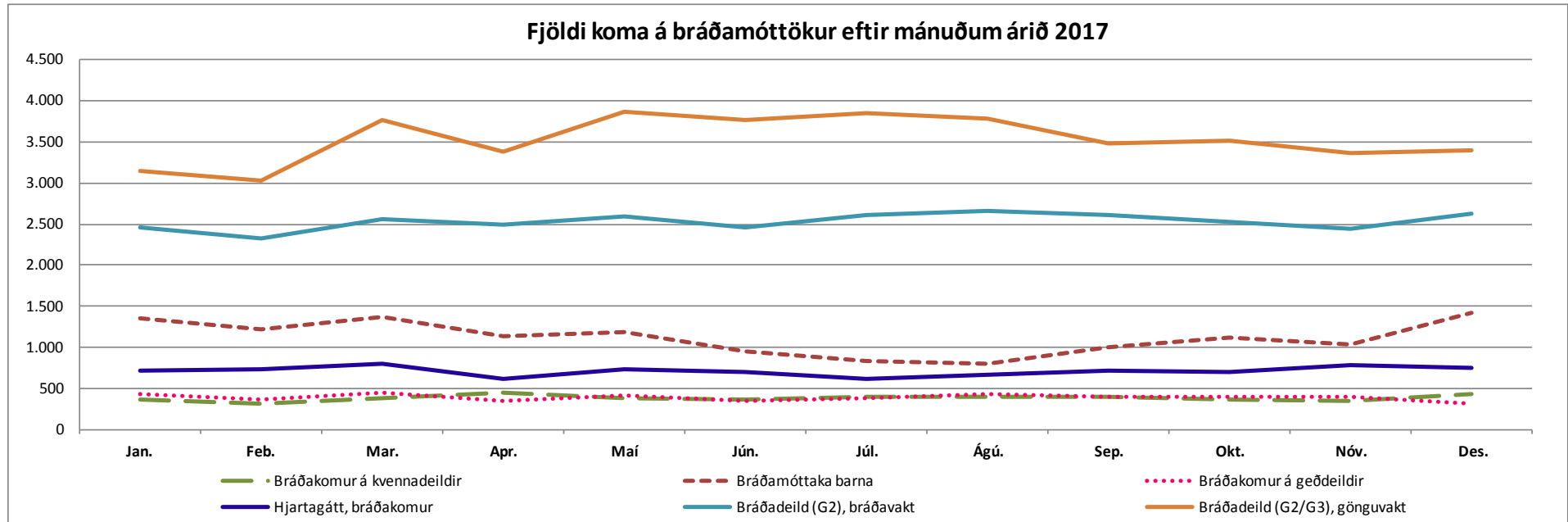
Suðurland		
Legur	1.383	5,0%
Dag- og göngudeildir	5.679	20,6%
Bráðamóttökur	1.977	7,2%
Fæðingar	212	4,4%

Erlendir ríkisborgarar, ósjúkratryggðir		
Legur	437	
Bráðamóttökur	3.206	
Fæðingar	0	



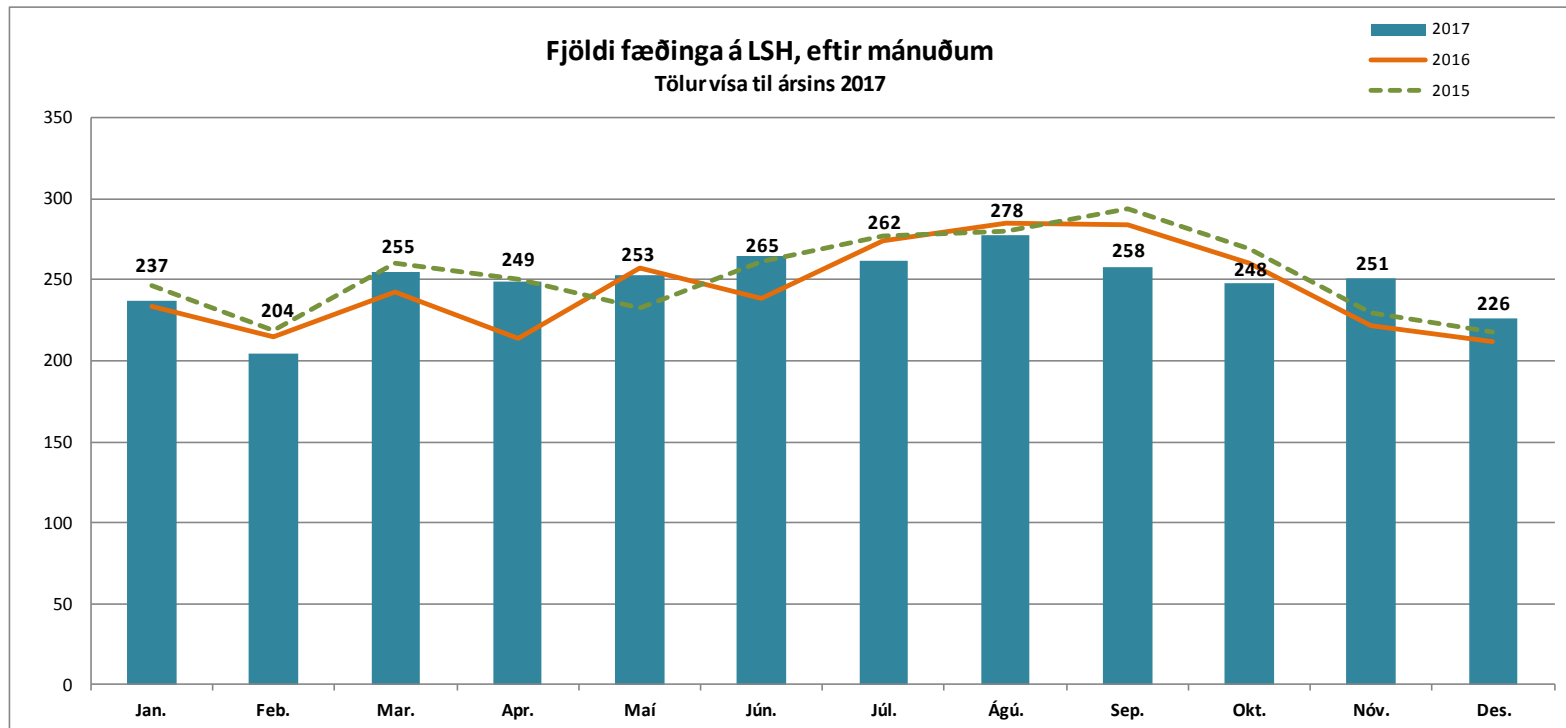
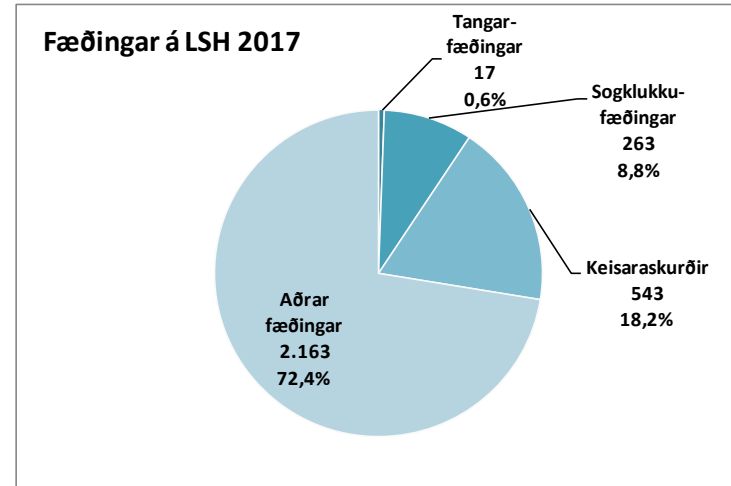
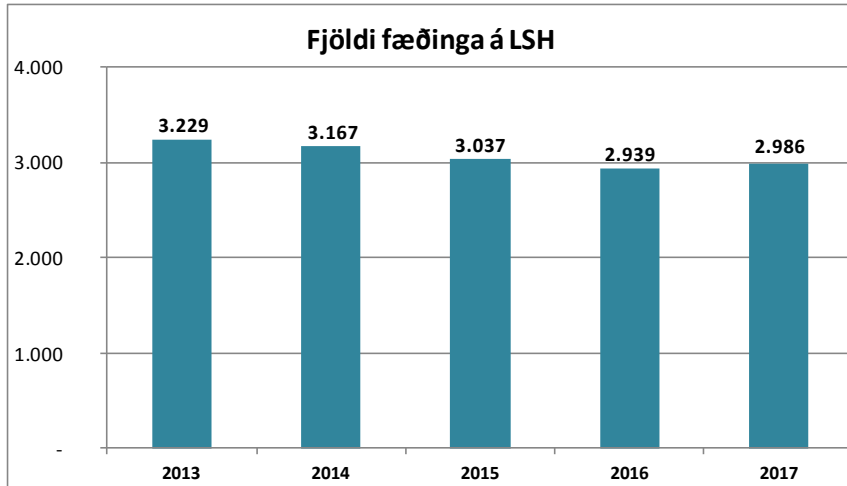
# Bráðamóttökur

Á bls. 16 má sjá í hvaða heilbrigðisumdæmi sjúklingar sem koma á bráðamóttökur LSH búa.

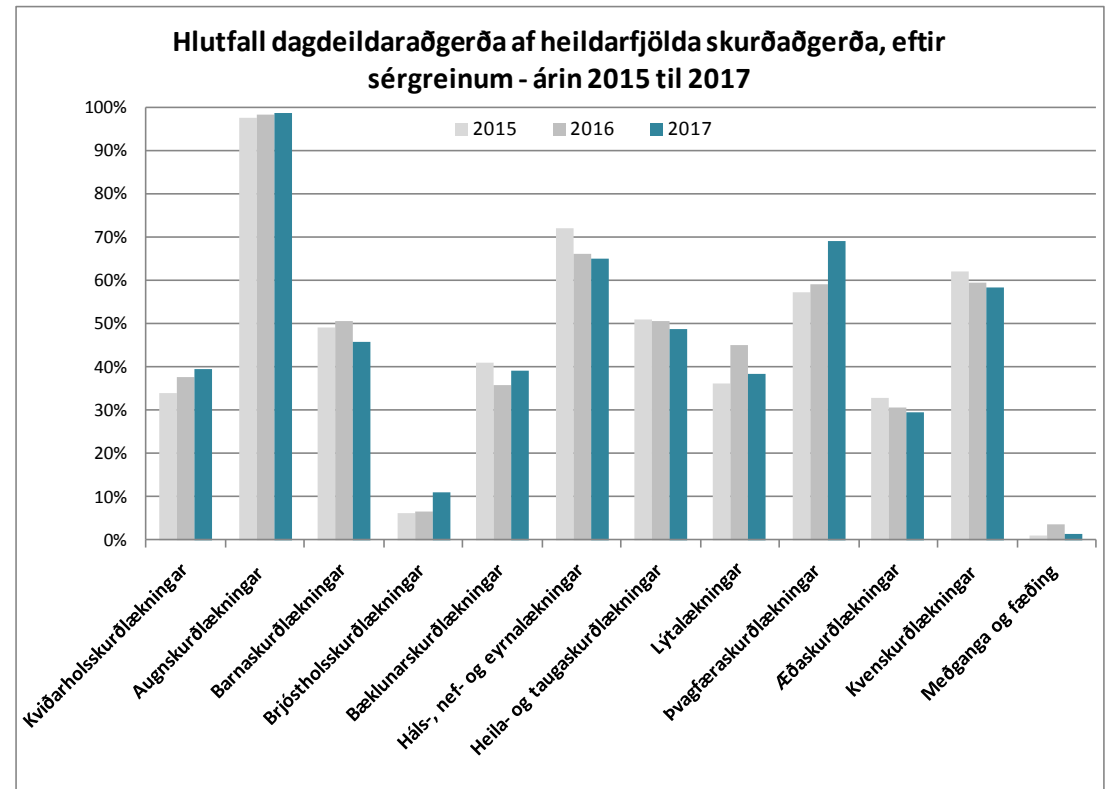
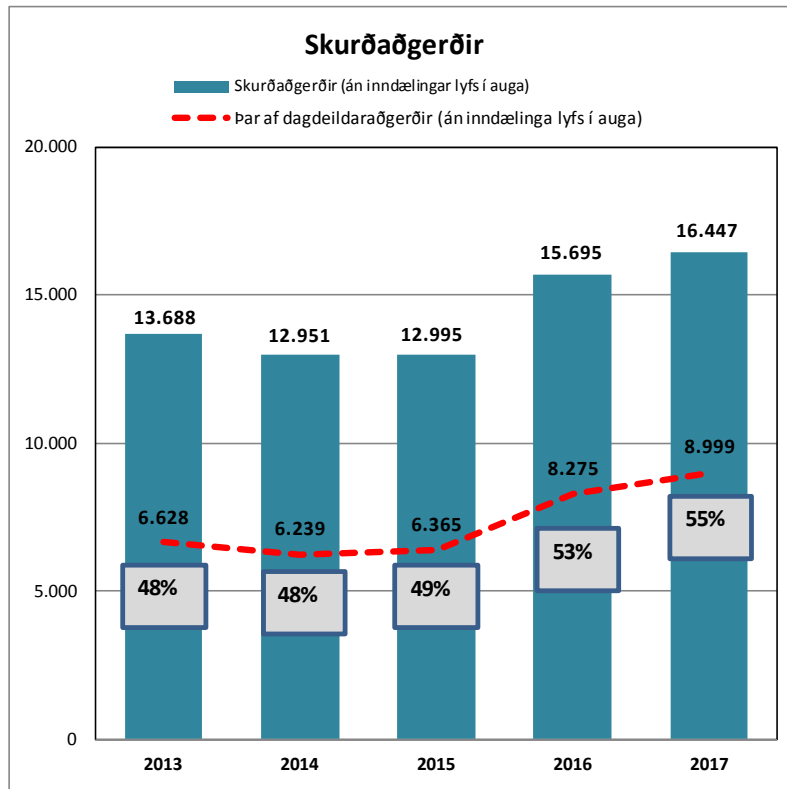
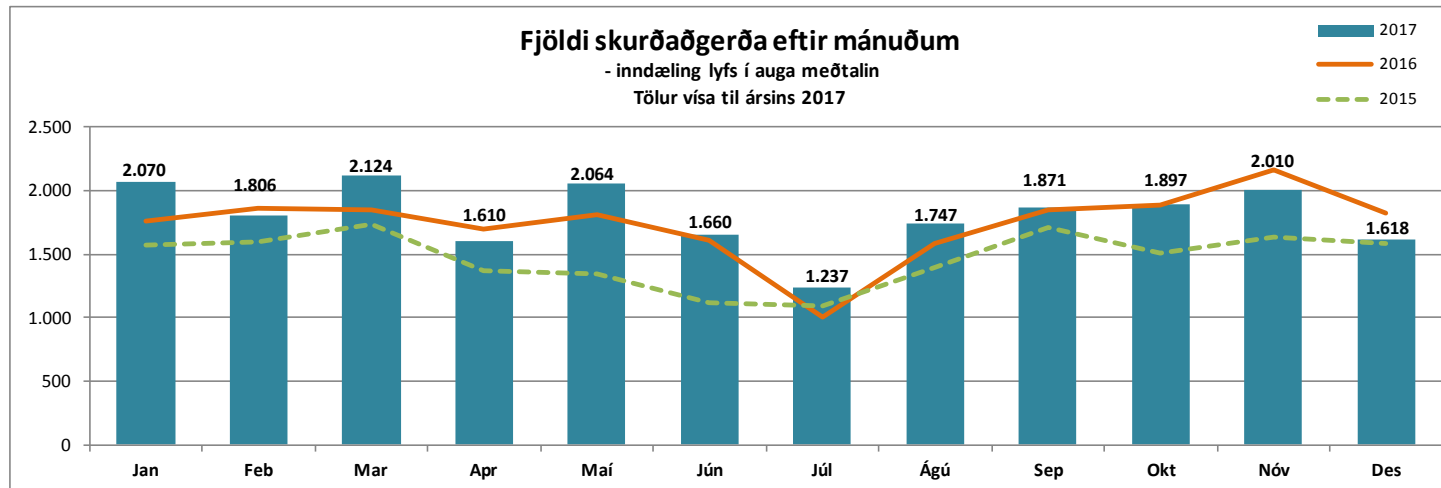


# Fæðingar

Yfir 70% fæðinga á Íslandi eru á Landspítala. Á bls. 14 má sjá skiptingu þeirra eftir búsetu móður.



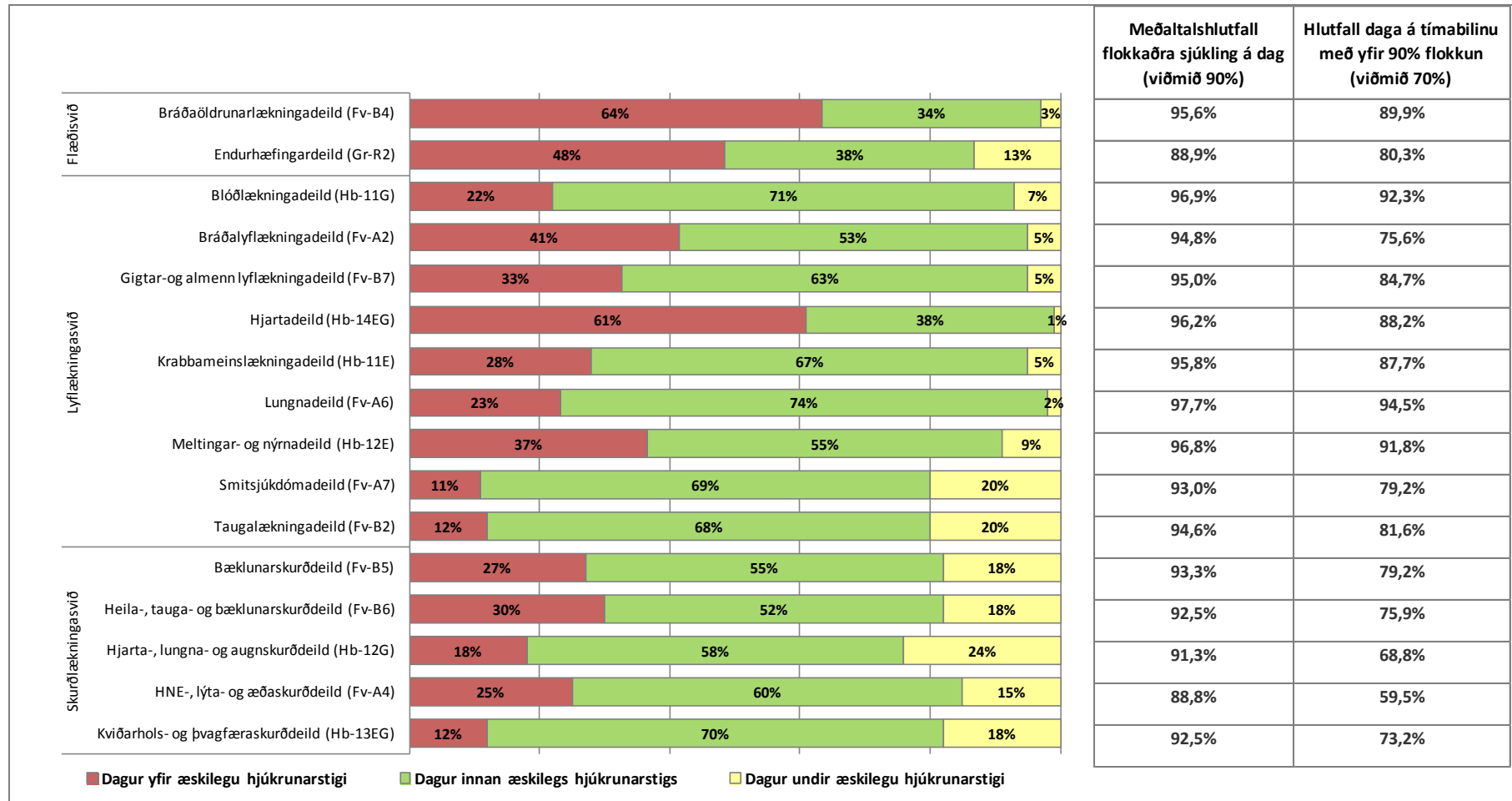
# Skurðaðgerðir



## Hjúkrunarálag á legudeildum

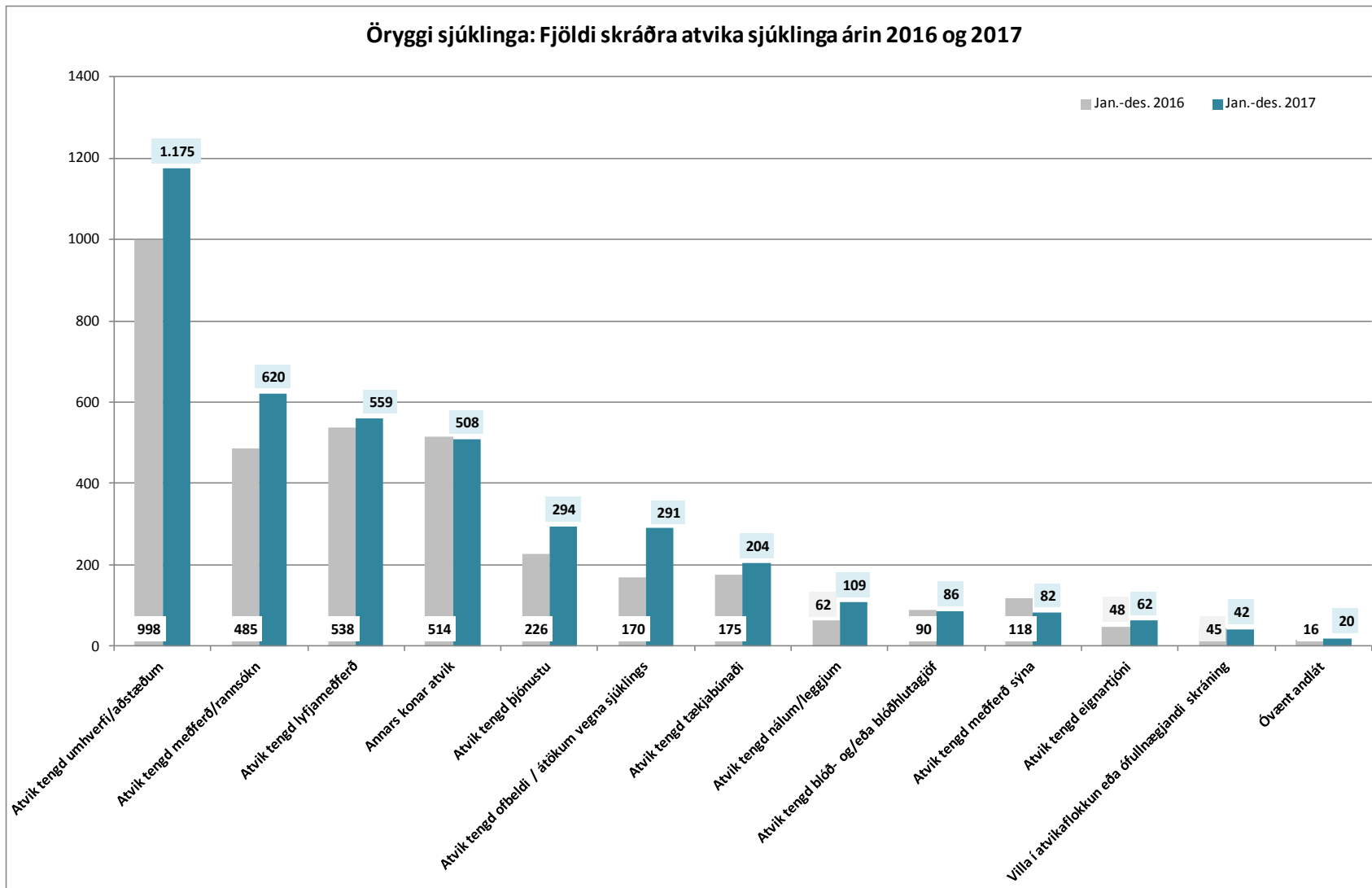
Hlutfallsleg skipting daga (2017) út frá viðmiði fyrir ákjósanlegt hjúkrunarálag á deild.

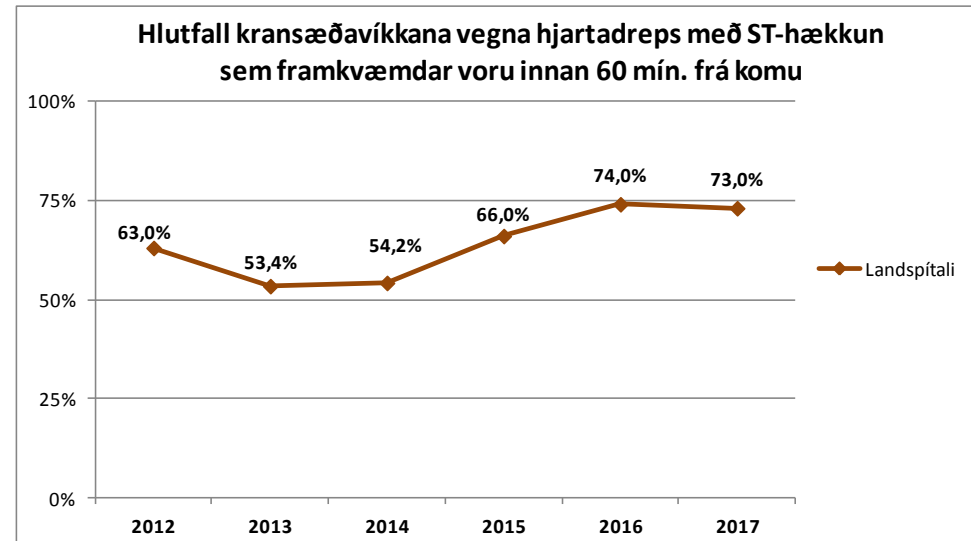
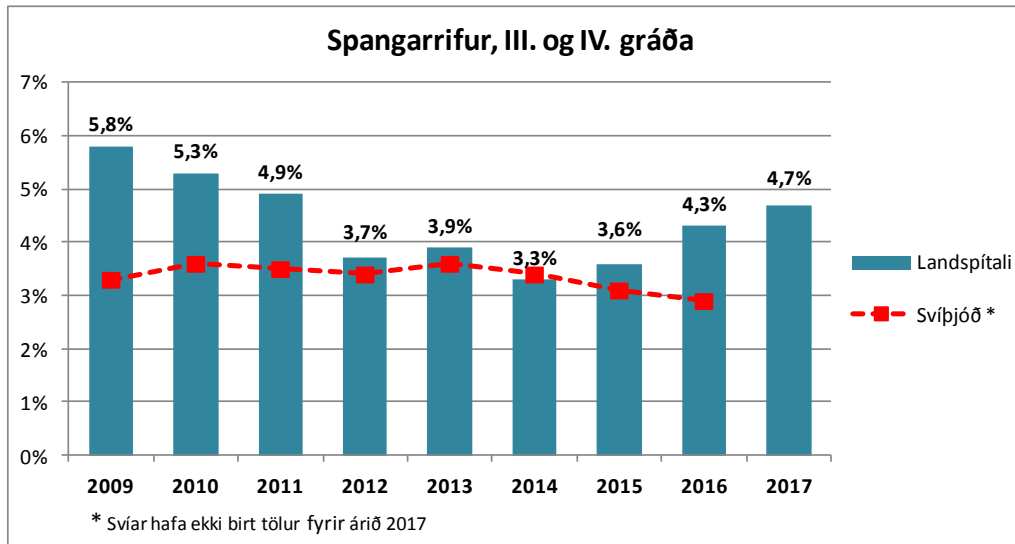
Dagur yfir æskilegu hjúkrunarálagi samkvæmt viðmiði deildar (rautt) þýðir að mönnun er minni en æskilegt er miðað við hjúkrunarþyngd sjúklinga. Dagur innan marka ákjósanlegs hjúkrunarálags (grænt) þýðir að mönnun er í samræmi við hjúkrunarþyngd sjúklinga. Dagur undir ákjósanlegu hjúkrunarálagi (gult) þýðir að mönnun er rífleg miðað við hjúkrunarþyngd sjúklinga.



Hjúkrunarstig eru reiknuð daglega með Rafaela sjúklingaflokkunarkerfinu. Það nær yfir metnar hjúkrunarþarfir sjúklinga, sem breytt er í stigafjölda (hjúkrunarstig) sem deilt er niður á hvern skráðan starfsmann. Viðmið er fundið fyrir hverja og eina deild sem lýsir því vinnuumfangi sem æskilegt er talið fyrir hvern hjúkrunarfræðing og sjúkraliða á viðkomandi deild, þ.e. hjúkrunarálag deilda.

## Gæðavísar LSH og dæmi um klínísk umbótaverkefni





## Tíðni alvarlegra spangarrifa við fæðingu

Í lok ársins 2011 var sett af stað gæðaverkefni á Landspítala með það að markmiði að fækka 3. og 4. gráðu spangarrifum við fæðingar. Fólst það í því að innleiða þekkta aðferð sem víða var notuð við fæðingar áður fyrr en hafði lagst af á Norðurlöndum, nema í Finnlandi. Norðmenn innleiddu þessa aðferð á síðasta áratug og náðu með henni að lækka tíðni alvarlegra spangarrifa úr 4-5% í 1-2%.

Fylgst er með árangri af breyttu vinnulagi og stefnt að svipuðum árangri og náðst hefur í Noregi. Gera má ráð fyrir því að aðstæður á Landspítala líkist aðstæðum í Noregi nema meðalfæðingarþyngd barna á Íslandi er heldur hærri eða um 3.800 gr. en um 3.500 gr. á þeim stöðum sem hafa innleitt handtökin í Noregi. Frá því að gæðaverkefnið fór af stað hefur tíðni alvarlegra spangarrifa lægst verið 3,3% árið 2014. Frá 2014 hefur tíðnin aðeins farið hækkandi og var 4,7% árið 2017.

Markmiðið er að gera betur og ná tíðninni niður fyrir 3%.

## Kransæðavíkkun vegna hjartadreps,

### hlutfall kransæðavíkkana sem hefjast innan 60 mínútna frá komu

Tími (miðgildi) frá komu sjúklings með hjartadrep með ST hækkun á bráðamóttöku, þar til kransæðavíkkun hefst á LSH (door to needle time), er rúmar 40 mínútur og hefur haldist sá sami sl. 3 ár. Samkvæmt Evrópska hjartasjúkdómafélaginu (European Society of Cardiology) er viðmiðunartíminn < 60 mínútur frá því að sjúklingur kemur á sjúkrahús (með aðstöðu til hjartaþræðingar) þar til byrjað er að víkka lokaðar kransæðar („door to balloon time“). Á Landspítala líða að jafnaði tæplega 20 mínútur frá því að kransæðavíkkunaraðgerð hefst þar til byrjað er að víkka lokaðar kransæðar, sem gerir miðgildi fyrir „door to balloon“ tímann um 60 mínútur. Landspítali er því rétt á mörkum 60 mínútna viðmiðunartíma Evrópska hjartasjúkdómafélagsins.

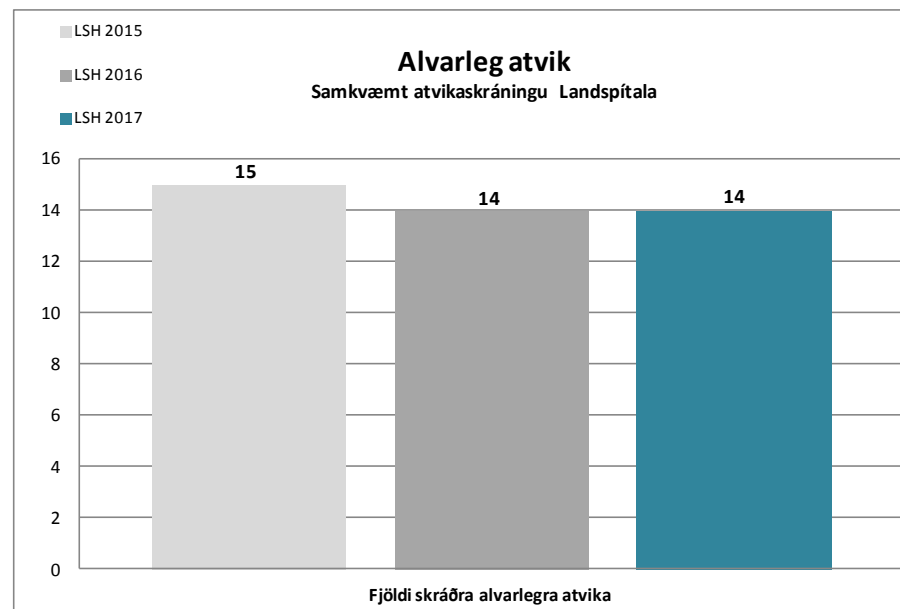
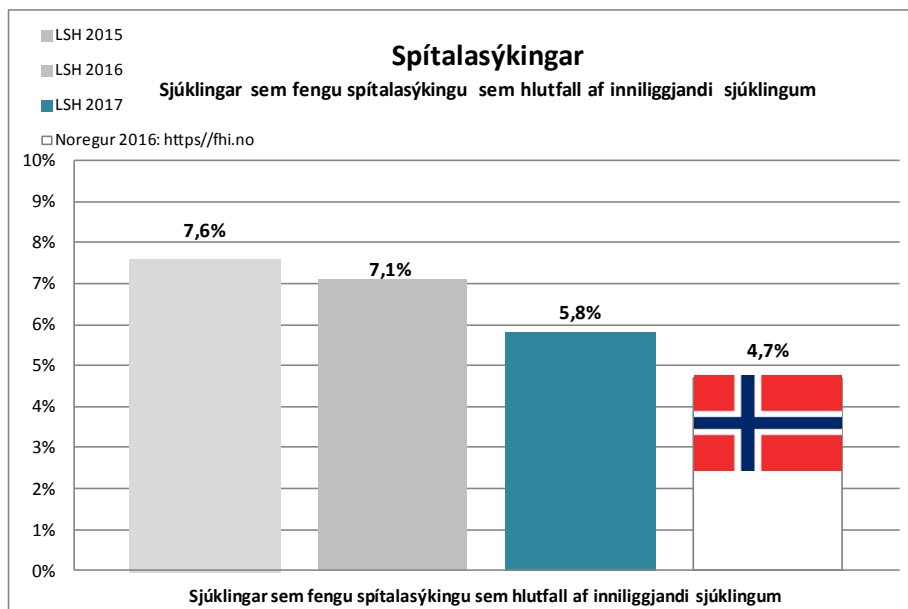
Eins og sést á myndinni fer um 3/4 hluti sjúklinga á LSH í kransæðavíkkun (vegna hjartadreps með ST hækkun) innan 60 mínútna frá komu á bráðamóttöku. Hlutfallið hefur aftur hækkað eftir að hafa farið niður í rúman helming árin 2013 og 2014.

Á Landspítala er stöðugt unnið að því að bæta verkferla og vinnulag með það að markmiði að stytta tímann frá því að sjúklingar með hjartadrep með ST hækkun koma á spítalann þar til kransæðavíkkunarmeðferð hefst.

## Klínískir gæðavísar á LSH <sup>1)</sup>

	2017			2016			2015		
	Fjöldi á LSH <sup>2)</sup>	Hlutfall á LSH	Erlendur samanburður	Fjöldi á LSH <sup>2)</sup>	Hlutfall á LSH	Erlendur samanburður	Fjöldi á LSH <sup>2)</sup>	Hlutfall á LSH	Erlendur samanburður
<b>Öryggismenning</b>									
<b>Fjöldi skráðra alvarlegra atvika</b>	14	-	-	14	-	-	15	-	-
<b>Skráð lyfjaatvik pr. 1.000 legudaga</b>	2,5	-	-	2,3	-	-	2,2	-	-
<b>Spítalásýkingar og sýkingavarnir <sup>3)</sup> - algengiskráning</b>									
Hlutfall sjúklinga sem fengu spítalásýkingu af heildarfjölda innliggjandi sjúklinga <sup>4)</sup>	-	5,8%	-	-	7,1%	4,7%	-	7,6%	5,3%
<i>hlutfall þvagfærásýkinga af öllum spítalásýkingum</i>	-	26%	-	-	42%	-	-	40%	-
Skurðsárasýkingar og legsýkingar eftir keisaraskurði	-	5,2%	-	-	5,5%	-	-	5,0%	-
Blóðsýkingar, nýgengi pr. 100.000 legudaga	227	-	-	214	-	-	230	-	-
Handhreinsun, fylgni við verklagsreglur (mælt á 17 deildum) <sup>5)</sup>	-	78%	-	-	78%	-	-	65%	-
<b>Þjónusta</b>									
<b>Bráðar endurinnlangir innan 30 daga frá útskrift af legudeild</b>	2.102	12%	-	1.939	11%	-	1.968	12%	-
<b>Meðallegutími í dögum (án útlaga)</b>	7,6	-	-	7,8	-	-	7,9	-	-
<b>Bráðamóttaka Fv.:</b>									
Hlutfall endurkomu á bráðamóttöku í Fossvogi innan 72 klst.	-	7%	-	-	7%	-	-	7%	-
Bið á bráðamóttöku Fv. eftir innlögn, hlutfall innlagna innan 6 klst. frá komu	-	29%	-	-	29%	-	-	31%	-
Meðalvalartími á bráðamóttöku Fv. í klst., komur án innlagna (ambulant)	4,1	-	-	4,2	-	-	4,2	-	-

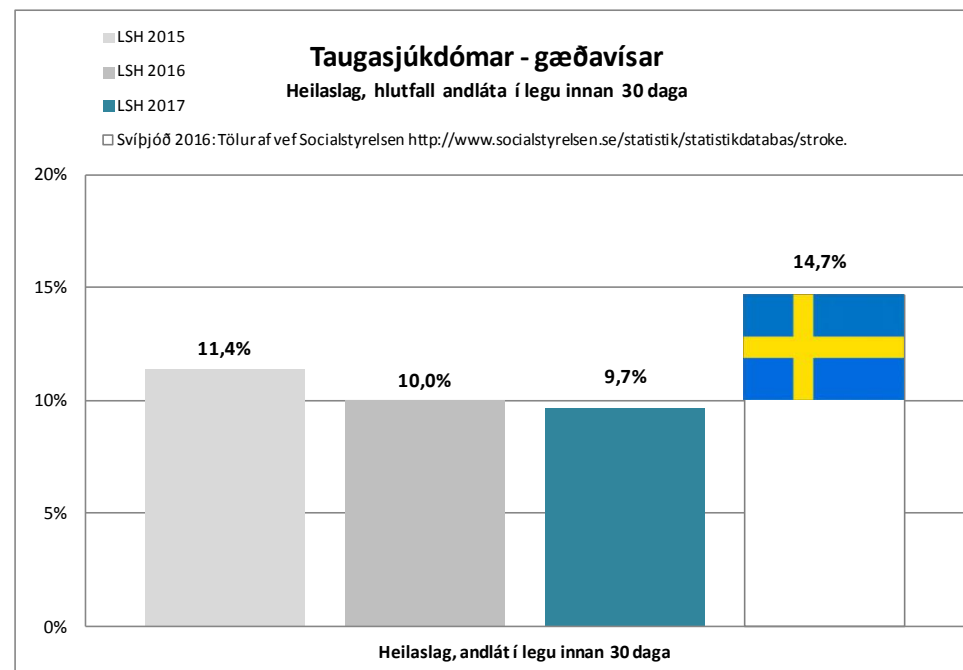
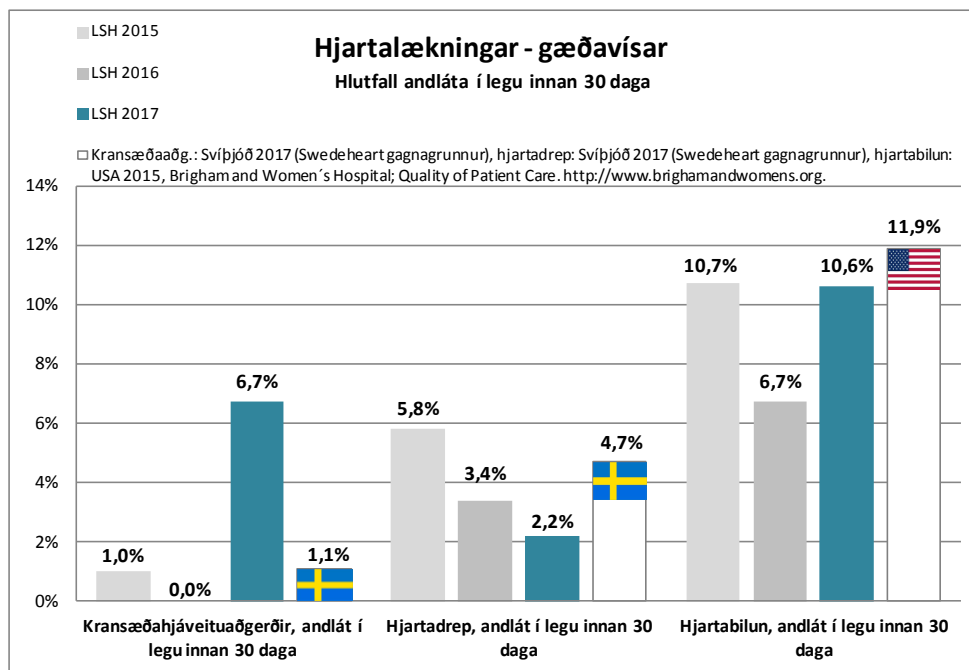
1) Tölur eru unnar í nánú samstarfi við gæðadeild LSH. 2) Athygli skal vakin á því að þar sem um er að ræða mjög fáa einstaklinga eru hlutföll illa marktæk til samanburðar milli ára og við önnur lönd. 3) Fjöldi sjúklinga með spítalásýkingu/fjölda innliggjandi sjúklinga á lyf- og skurðlækningasviði þar sem skráning fer fram. Tilviki talin fjórum sinnum á ári og meðaltal reiknað. 4) Erlendur samanburður er við Noreg. Tekið af netsíðunni: <https://fhi.no/hn/helseregistre-og-registre/nois/resultater/resultater-sykehus/>. 5) Handhreinsunarverkefnið "Með hreinum höndum": Fylgni við handhreinsun skv. hinum 5 tilifnum WHO mæld reglubundið með athugun. <http://www.who.int/gpsc/5may/background/5moments/en/>.



## Klínískir gæðavísar á LSH <sup>1)</sup>

	2017			2016			2015		
	Fjöldi á LSH <sup>2)</sup>	Hlutfall á LSH	Erlendur samanburður	Fjöldi á LSH <sup>2)</sup>	Hlutfall á LSH	Erlendur samanburður	Fjöldi á LSH <sup>2)</sup>	Hlutfall á LSH	Erlendur samanburður
<b>Hjartalækningar</b>									
Kransæðapræðing, andlát í legu innan 30 daga eftir valaðgerð	0/485	0,0%	0,02% <sup>3)</sup>	0/384	0,0%	0,06% <sup>3)</sup>	0/464	0,0%	0,04% <sup>3)</sup>
Kransæðavíkkun, andlát í legu innan 30 daga	19/843	2,3%		16/749	2,1%	-	14/635	2,2%	-
Kransæðavíkkun v. hjartadreps með ST-hækkun, mínútur (miðgildi) frá komu til víkkunar <sup>4) 5)</sup>	42 mín.			42 mín.	-	-	43 mín.	-	-
Hlutfall kransæðavíkkana v. hjartadreps með ST-hækkun, framkvæmt innan 60 mín. <sup>5)</sup>		73,0%		-	74,0%	-	-	66,0%	-
Kransæðahjáveituaðgerðir, andlát í legu innan 30 daga	4/60	6,7%	1,1% <sup>3)</sup>	0/88	0,0%	1,6% <sup>3)</sup>	1/101	1,0%	1,2% <sup>3)</sup>
Hjartadrep, andlát í legu innan 30 daga, þar af <sup>6)</sup>	11/490	2,2%	4,7% <sup>3)</sup>	14/407	3,4%	5,4% <sup>3)</sup>	27/462	5,8%	4,9% <sup>3)</sup>
<i>með ST hækkun á hjartalínuriti</i>	7/190	3,7%	-	10/153	6,5%	-	18/184	9,8%	-
<i>án ST hækkana á hjartalínuriti</i>	4/300	1,3%	-	4/254	1,6%	-	9/278	3,2%	-
Hjartabilun, andlát í legu innan 30 daga	45/423	10,6%	-	27/406	6,7%	-	50/469	10,7%	11,9% <sup>7)</sup>
<b>Taugalækningar</b>									
Heilaslag, andlát í legu innan 30 daga, þar af	26/268	9,7%	-	30/301	10,0%	14,7% <sup>8)</sup>	31/273	11,4%	14,3% <sup>8)</sup>
<i>v. heilaslags/blóðtappa</i>	17/217	7,8%	-	15/240	6,3%	-	23/228	10,1%	-
<i>v. heilaslags/heilablæðingar</i>	9/51	17,6%	-	15/61	24,6%	-	8/45	17,8%	-

1) Tölur eru unnar í nánú samstarfi við gæðadeild LSH. 2) Athygli skal vakin á því að þar sem um er að ræða mjög fáa einstaklinga eru hlutföll illa marktæk til samanburðar milli ára og við önnur lönd. 3) Svíþjóð: Tölur úr Swedeheart gagnagrunni. Annual report. 4) Door to needle time. 5) Áður borið saman við tölur úr Swedeheart gagnagrunni, en tölur ekki samanburðarhæfar lengur vegna breyttrar skráningar í Svíþjóð. 6) Breytt skilgreining á gæðavísi. Áður einungis miðað við hjartadrep sem fyrstu greiningu, nú einnig tekið með ef fyrsta greining er hjartastopp eða alvarlegar afleiðingar hjartadreps og hjartadrep sem aukagreining. 7) Hjartabilun: USA, Brigham and Women's Hospital; Quality of Patient Care. <http://www.brighamandwomens.org>. 8) Tölur af vef Socialstyrelsen. <http://www.socialstyrelsen.se/statistik/statistikdatabas/stroke>.

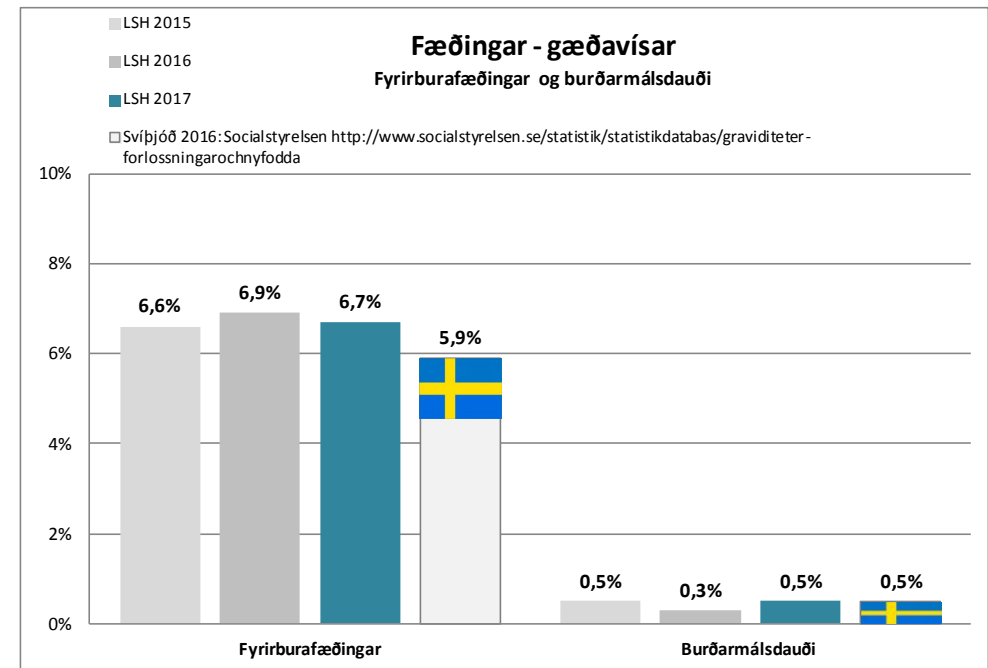
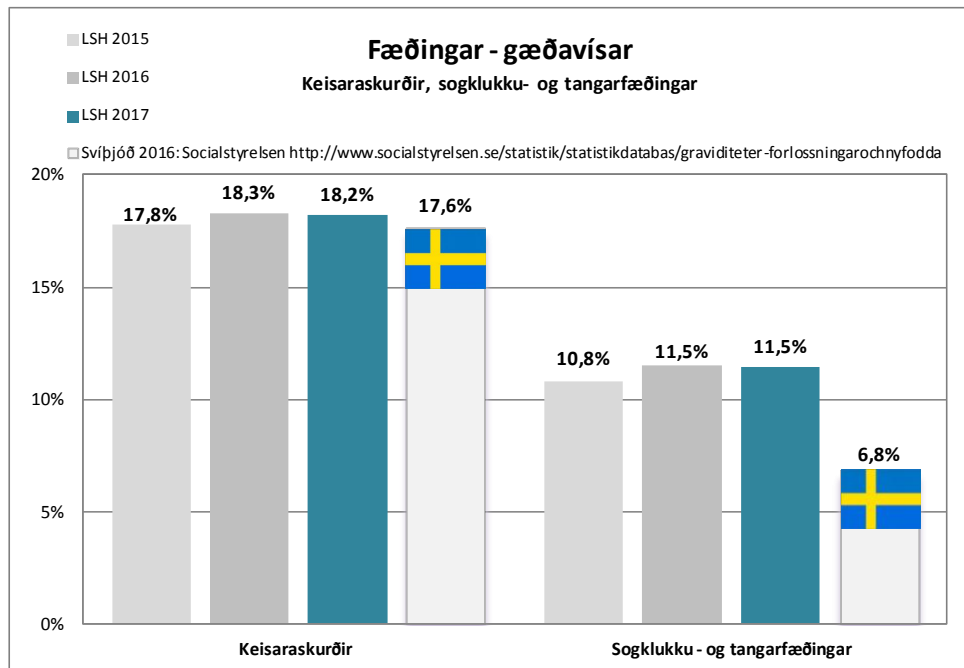




## Klínískir gæðavísar á LSH <sup>1)</sup>

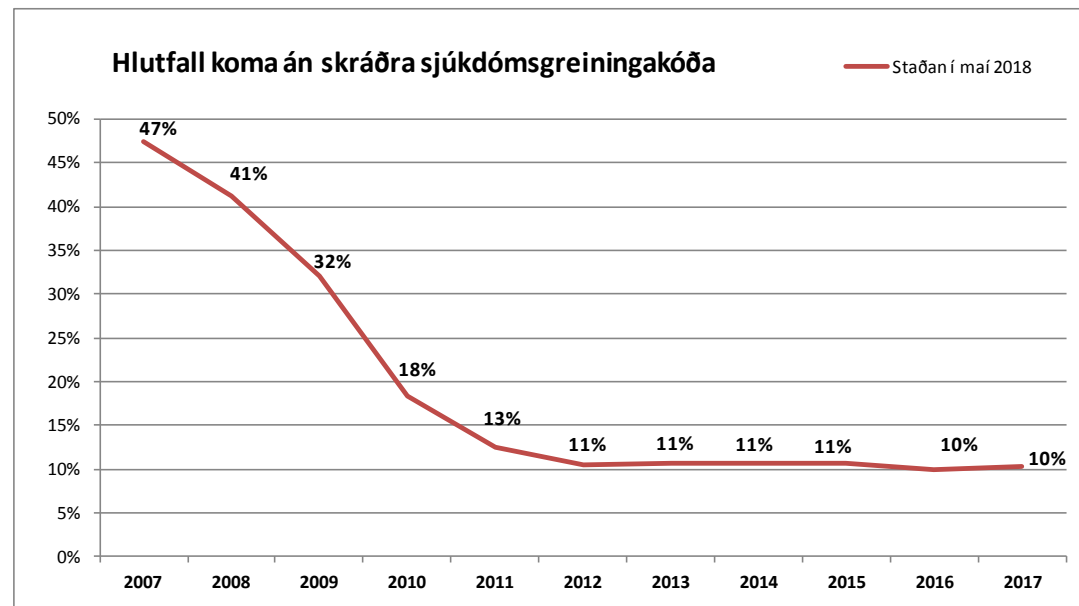
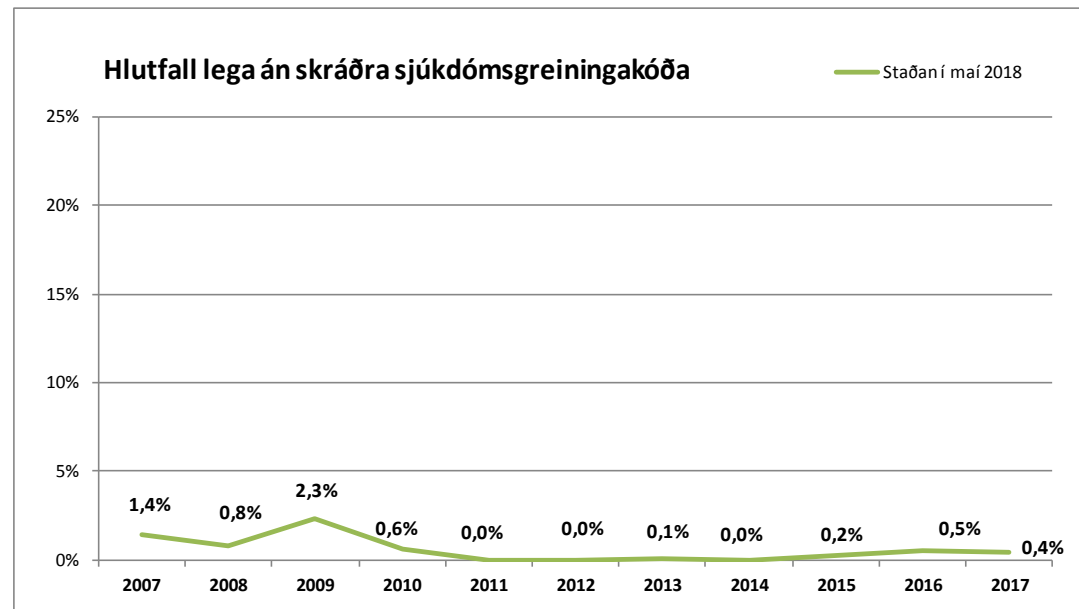
	2017			2016			2015		
	Fjöldi á LSH <sup>2)</sup>	Hlutfall á LSH	Erlendur samanburður	Fjöldi á LSH <sup>2)</sup>	Hlutfall á LSH	Erlendur samanburður	Fjöldi á LSH <sup>2)</sup>	Hlutfall á LSH	Erlendur samanburður
<b>Fæðinga- og kvensjúkdómalækningar</b>									
Spangarklipping <sup>3)</sup>	193/2443	7,9%	-	223/2.400	9,3%	-	266/2496	10,7%	-
Spangarrífur III eða IV gráða, þar af <sup>3)</sup>	114/2443	4,7%	-	103/2.400	4,3%	2,9% <sup>4)</sup>	89/2496	3,6%	3,1% <sup>4)</sup>
Keisaraskurðir, þar af	79/2.162	3,7%	-	73/2.124	3,4%	-	55/2226	2,5%	-
<i>án áhaldafæðinga</i>	543/2986	18,2%	-	539/2.939	18,3%	17,6% <sup>4)</sup>	541/3037	17,8%	17,4% <sup>4)</sup>
<i>bráðakeisaraskurðir</i>	329/2986	11,0%	-	342/2.939	11,6%	-	347/3037	11,4%	-
Sogklukku - og tangarfæðingar, þar af <sup>3)</sup>	281/2443	11,5%	-	276/2.400	11,5%	6,8% <sup>4)</sup>	270/2496	10,8%	7,2% <sup>4)</sup>
<i>sogklukkufæðingar</i>	264/2443	10,8%	-	253/2.400	10,5%	-	251/2496	10,1%	-
<i>tangarfæðingar</i>	17/2443	0,7%	-	23/2.400	1,0%	-	19/2496	0,8%	-
Fyrirburafæðingar	201/2986	6,7%	-	203/2.939	6,9%	5,9% <sup>4)</sup>	200/3037	6,6%	5,8% <sup>4)</sup>
Burðarmálsdauði <sup>5)</sup>	16/3035	0,5%	-	10/3.006	0,3%	0,5% <sup>4)</sup>	14/3105	0,5%	0,5% <sup>4)</sup>

1) Tölur eru unnar í nánu samstarfi við gæðadeild LSH. 2) Athygli skal vakin á því að þar sem er að ræða mjög fáa einstaklinga eru hlutföll illa marktæk til samanburðar milli ára og við önnur lönd. 3) Áður birt hlutfall af fyrirhuguðum fæðingum um leggöng (fæðingar um leggöng og bráðakeisarar) en nú birt hlutfall af fæðingum um leggöng eingöngu. 4) Samanburður við Svíþjóð, byggt á tölum af vef Socialstyrelsen. <http://www.socialstyrelsen.se/statistik/statistikdatabas/graviditeter-forlossningarochnyfodda>. 5) Börn dáin á fyrstu viku eða andvana fædd börn >22 vikur eða 500 g.



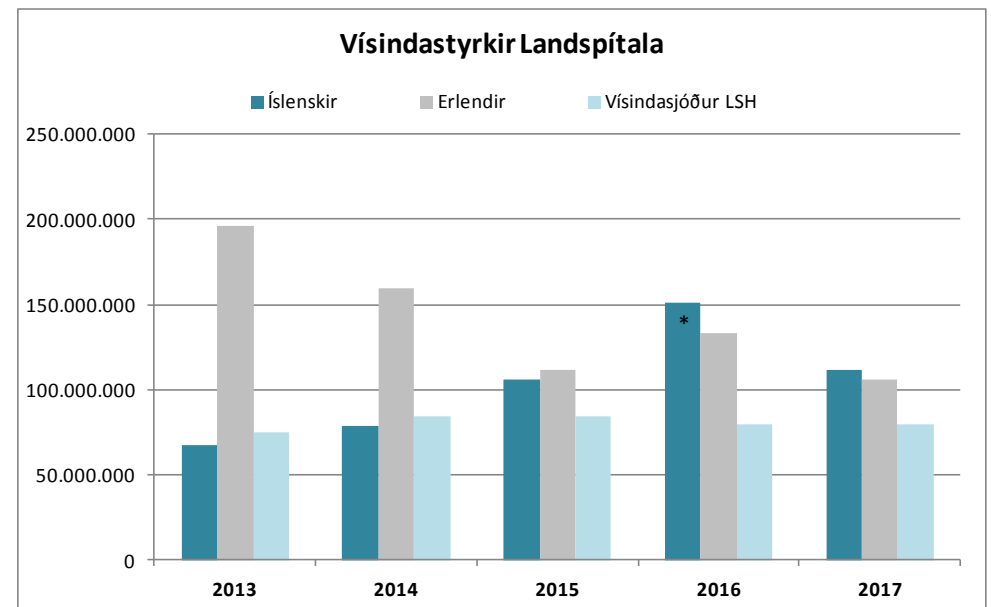
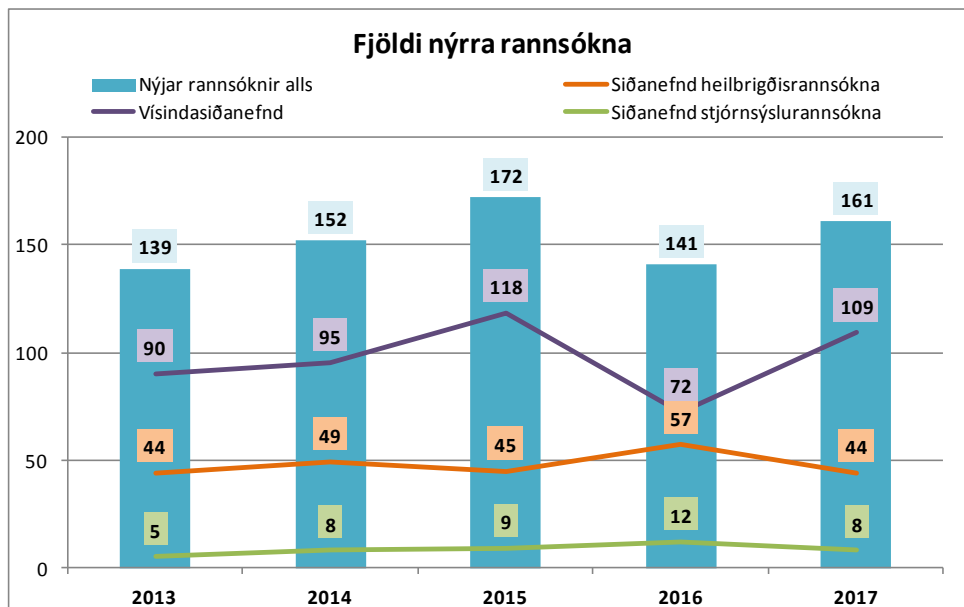
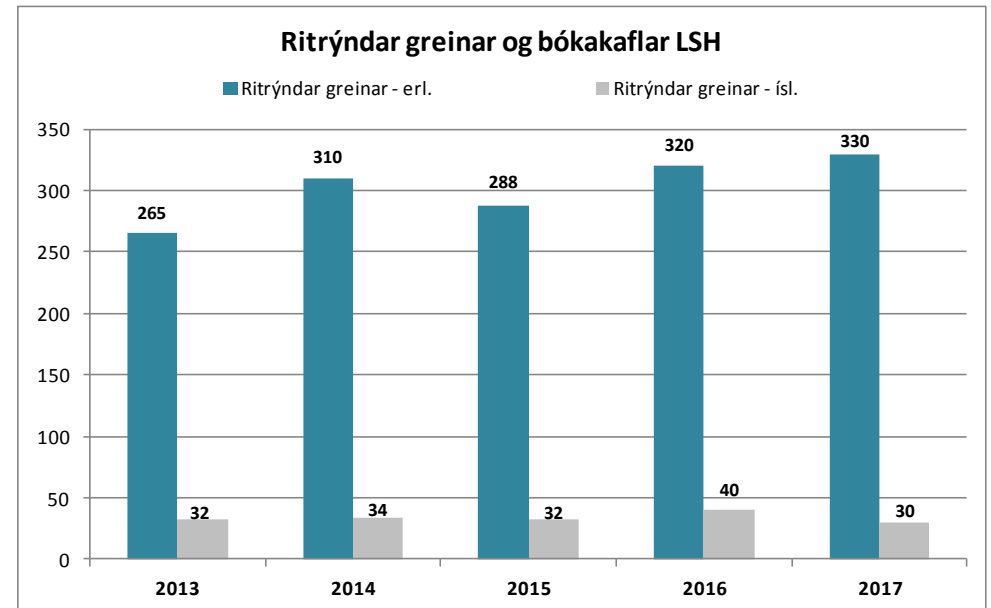
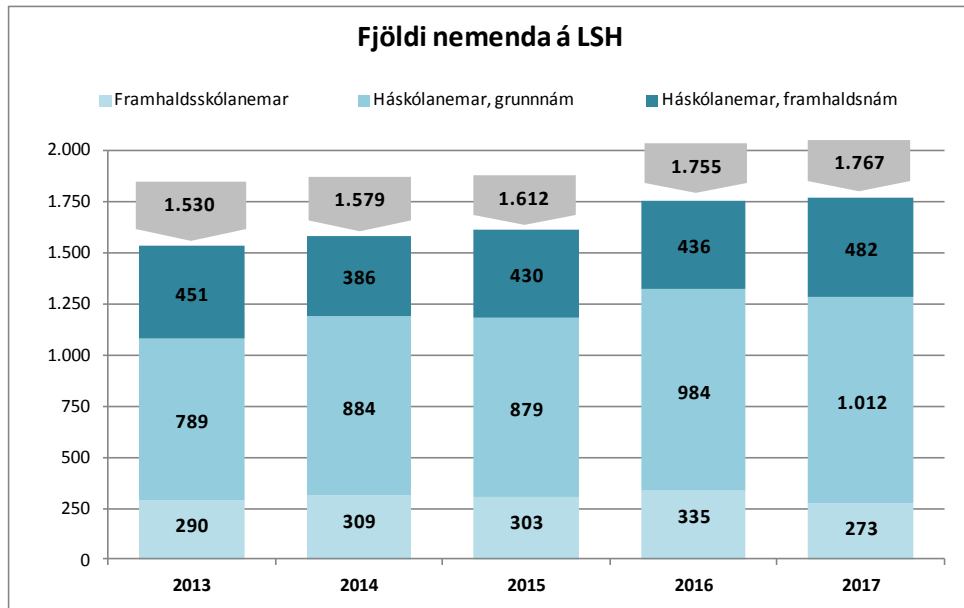
# Skráning sjúkdómsgreininga og meðferða á legudeildum og dag- og göngudeildum

Rétt og tímanleg skráning er mikilvægt öryggisatriði



## Kennslu- og vísindastarf

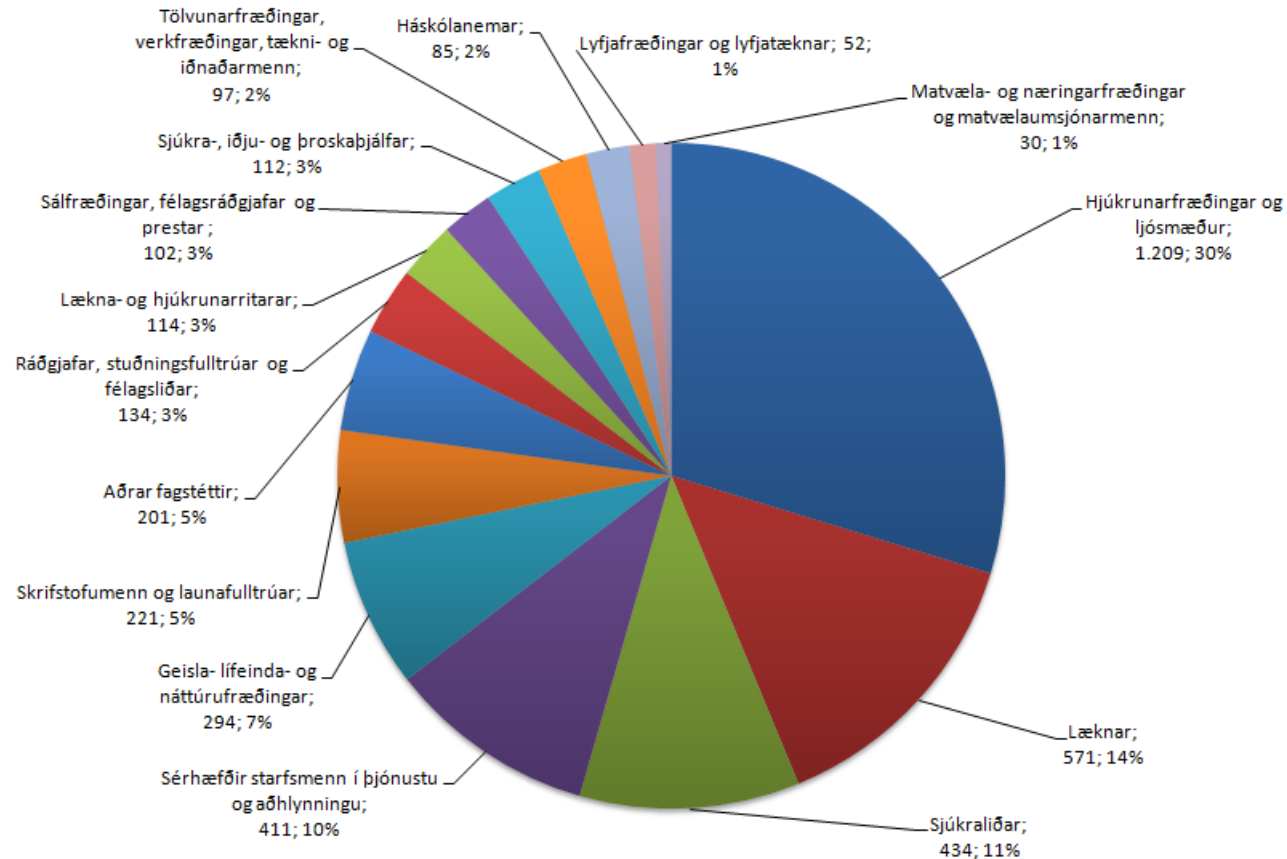
Alls stunduðu 1.767 nemendur nám í heilbrigðisvísindum á Landspítala árið 2017, þar af 482 háskólanemar á framhaldsstigi.

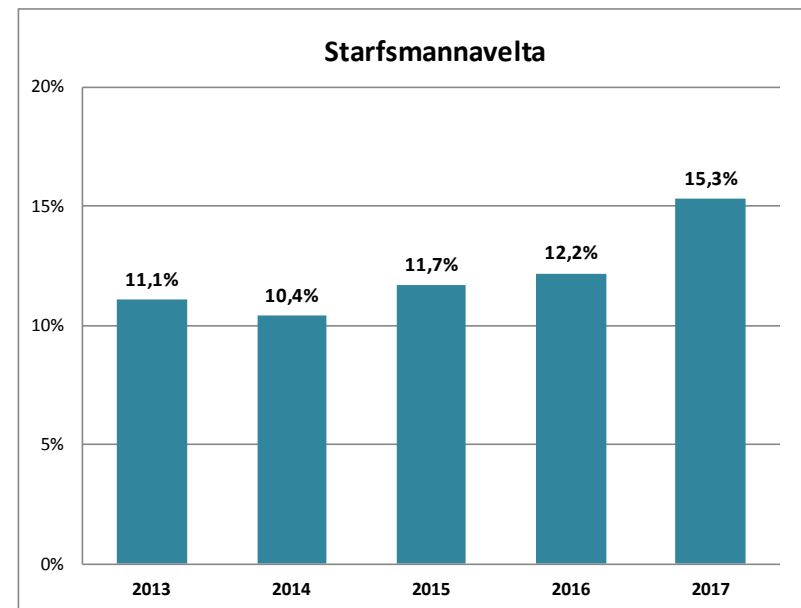
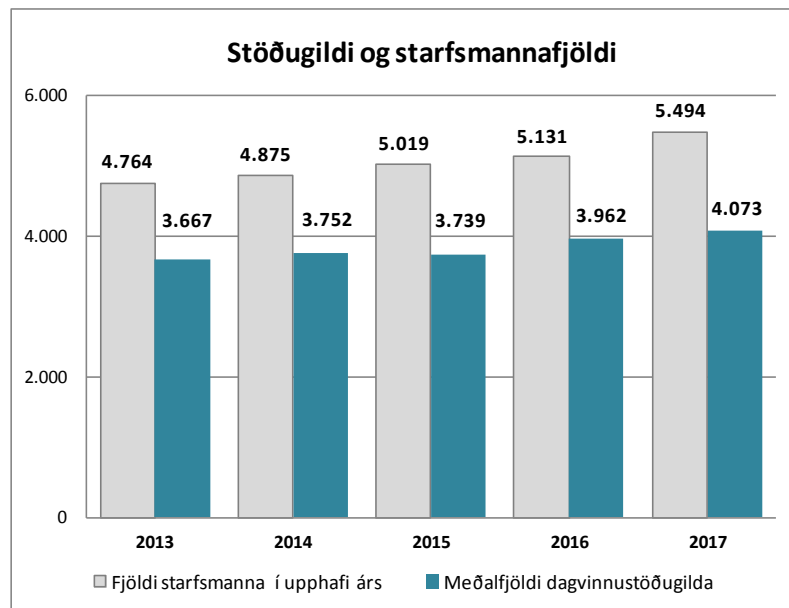
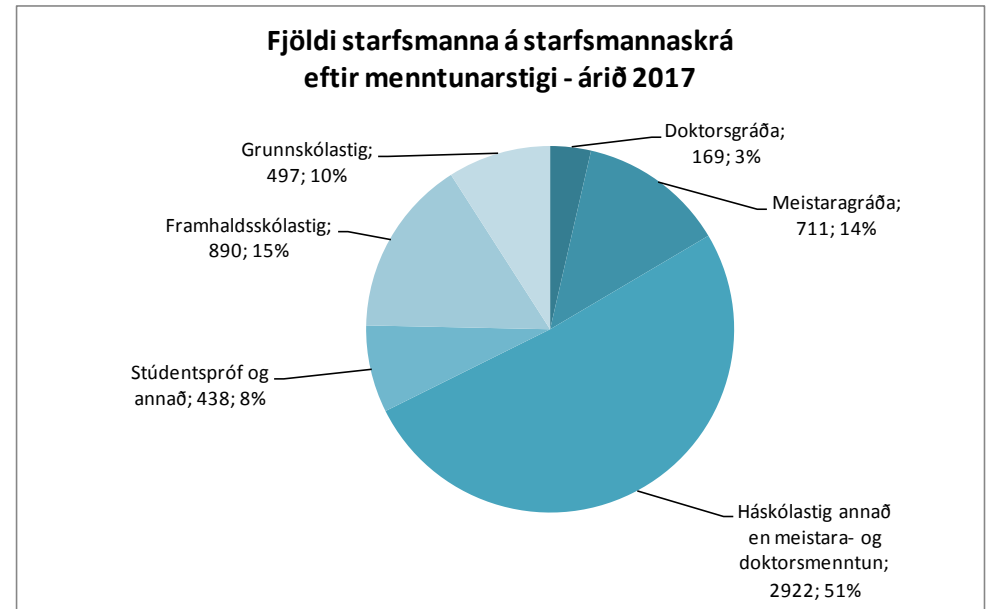
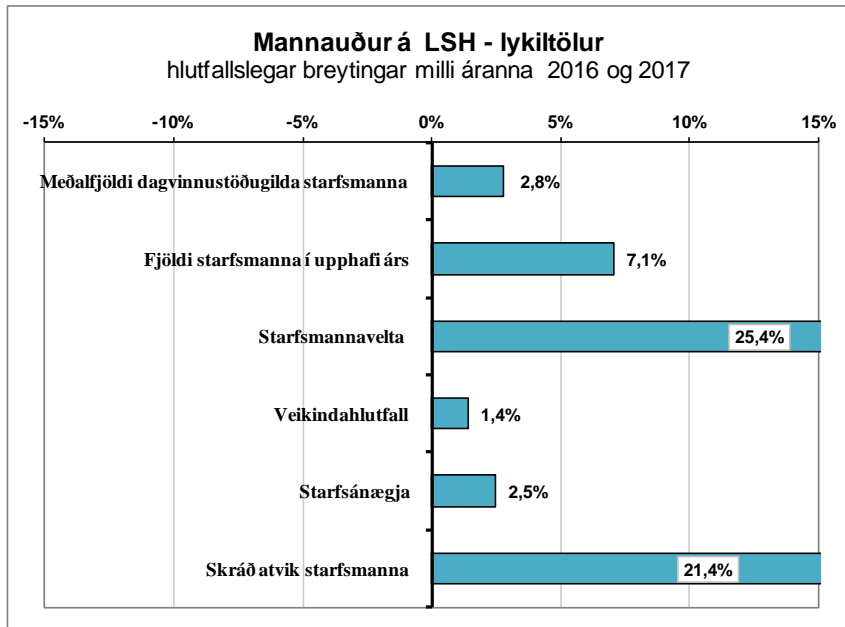


\* Áður birt tala yfir innlenda styrki árið 2016 var röng og er leiðrétt hér.

## Mannauður

### Á spítalanum starfa um 5.300 manns í um 4.100 stöðugildum Hlutfallsleg skipting greiddra stöðugilda árið 2017

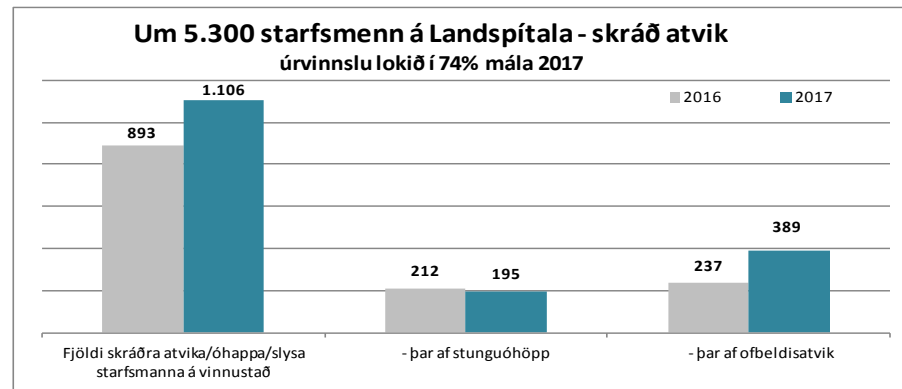




Starfsmannavelta og fjöldi starfsmanna og ársverka eftir stéttarfélögum <sup>1)</sup>

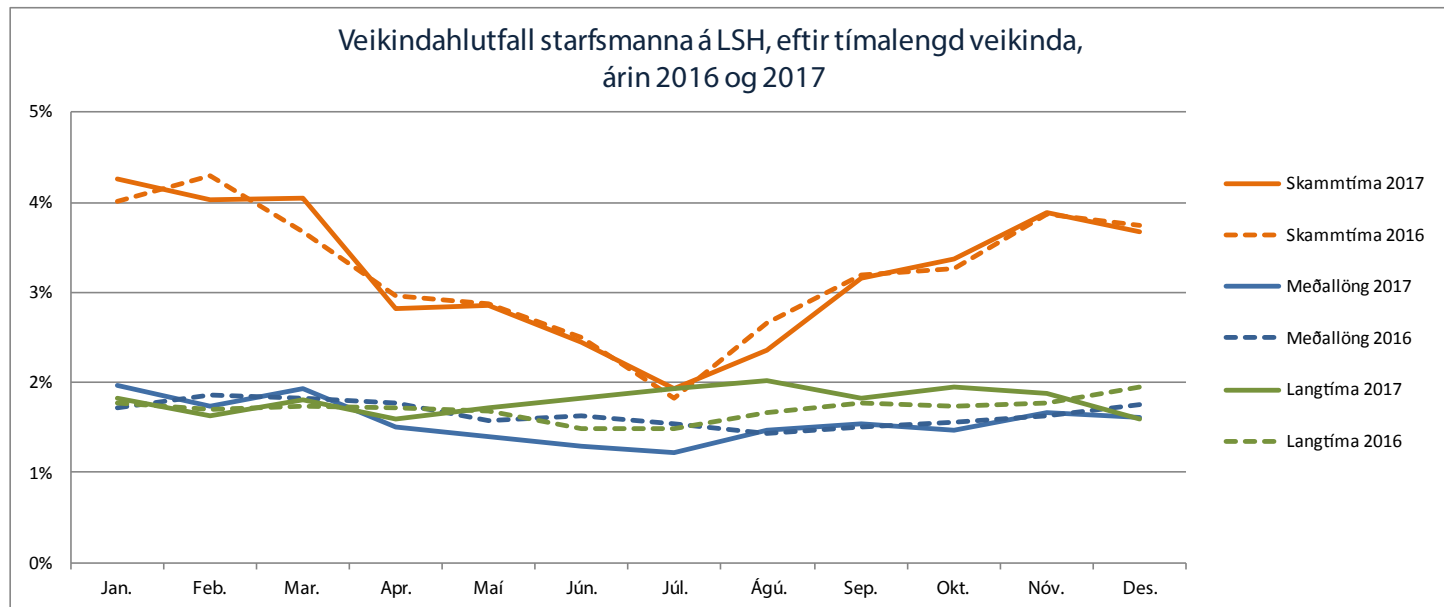
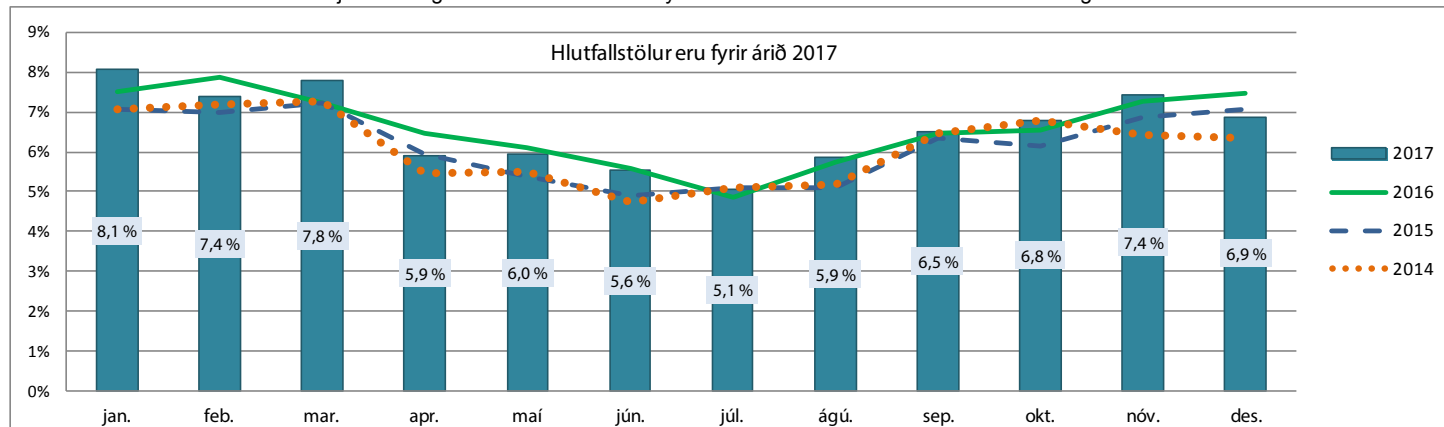
	Meðalfjöldi stm.		Breyting milli ára	Kyn (2017)		Meðaltal greiddra stg.		Stm. velta 2017 <sup>2)</sup>
	2017	2016		kk	kvk	2017	2016	
Félag íslenskra hjúkrunarfræðinga	1.473	1.433	2,8%	43	1.430	1.112	1.088	12,2%
SFR - stéttarfélag í almannajónustu	1.149	1.109	3,6%	301	848	839	827	20,2%
Læknafélag Íslands	643	608	5,6%	346	297	519	489	9,8%
Sjúkraliðafélag Íslands	610	605	0,9%	31	579	434	432	19,8%
Efning stéttarfélag	344	319	7,9%	55	289	259	239	32,1%
Félag lífeindafraeðinga	153	154	-0,4%	1	152	130	131	6,1%
Ljósmeðrafélag Íslands	144	146	-1,0%	0	144	97	97	6,7%
Félag íslenskra náttúrufræðinga	110	94	16,5%	18	92	90	78	5,2%
Fræðagarður	92	86	8,0%	25	67	79	71	16,4%
Félag geislafræðinga	82	77	6,5%	6	75	73	69	2,6%
Félag sjúkraþjálfara	66	65	2,1%	10	56	55	55	22,0%
Sálfræðingafélag Íslands	67	63	5,1%	14	52	54	52	14,3%
Skurðlæknafélag Íslands	74	72	2,3%	65	9	52	51	9,9%
Kjarafélag viðskipta- og hagfræðinga	48	49	-2,2%	20	29	47	49	4,2%
Félagsráðgjafafélag Íslands	48	48	-0,3%	0	48	42	42	28,2%
Iðjuþjálfafélag Íslands	43	41	4,5%	0	43	38	38	19,3%
Starfsmannafélag Reykjavíkurborgar	30	34	-11,2%	4	26	25	28	25,5%
Lyfjafræðingafélag Íslands	26	22	17,9%	5	21	24	20	0,0%
Verkfræðingafélag Íslands	22	21	1,2%	14	8	20	19	8,5%
Iðnaðarmenn	18	19	-1,3%	18	0	18	19	8,0%
Starfsmannafélag Reykjavíkurborgar háskólamenn	20	21	-2,8%	1	19	16	17	0,0%
Þroskaþjálfafélag Íslands	11	11	4,0%	0	11	7	7	17,4%
Kjarafélag Tæknifræðingafélags Íslands	6	7	-7,7%	4	2	6	6	0,0%
Félag iðn- og tæknigreina	6	6	0,0%	5	1	6	6	0,0%
Stéttarfélag bókasafns og upplýsingafræðinga	6	7	-13,1%	0	6	5	6	30,8%
Bygging Félaga byggingamanna	5	6	-20,3%	5	0	5	6	0,0%
Aðrir (kjaranefnd, verkstjórar, utan félaga o.fl.)	20	20	0,4%	13	7	20	20	0,0%
<b>Samtals <sup>3)</sup></b>	<b>5.315</b>	<b>5.141</b>	<b>3,4%</b>	<b>1.005</b>	<b>4.310</b>	<b>4.073</b>	<b>3.962</b>	<b>15,3%</b>

1) Meðalfjöldi starfsmanna sem fengu greidd laun á árinu, meðtalið t.d. fólk með tímabundna ráðningu, í starfsnámi og afleysingum. Undanskildir eru stm. í barnsburðarleyfi, foreldraorlofi eða launalaus leyfi. 2) Starfsmannavelta er skilgreind sem hlutfall starfsmanna sem hættu störfum á árinu af meðalfjölda starfsmanna (starfsmenn í virku starfi með ótímabundna ráðningu á tímabilinu). 3) Nokkrir starfsmenn voru í tveimur stéttarfélögum á árinu og eru því taldir oftast en einu sinni í samtölum.



## Veikindahlutfall starfsmanna 2014-2017

Fjarvera vegna veikinda eða vinnuslysa starfsmannæiknuð sem hlutfall af stöðugildum



Skammtímaveikindi: 1-7 daga samfelld veikindi (vika). Meðallöng veikindi: 8 - 56 daga samfelld veikindi (2 mánuðir).  
Langtímaveikindi: Samfelld veikindi lengri en 57 dagar (>2 mánuðir).

## Fjármál og rekstur

### Rekstur LSH

	Rekstrarstaða	Áætlun tímabils	Frávik frá áætlun
<b>Tekjur</b>			<b>+Tekjur yfir áætlun</b>
Rekstrarframlag ríkisins	56.127,1	56.886,1	
Fjárfestingaframlag, tekjufært	79,4	0,0	
Framlag v. afskrifta eldri varanlegra rekstrarfjármuna	679,6	0,0	
Rekstrartekjur <sup>1)</sup>	8.332,3	7.967,0	4,6%
Tekjur frá Sí vegna S-merktra lyfja <sup>2)</sup>	2.894,8	2.939,5	-1,5%
<b>Tekjur alls</b>	<b>68.113,2</b>	<b>67.792,5</b>	
			<b>+Gjöld undir áætlun</b>
<b>Gjöld</b>			
Launagjöld	48.415,0	48.077,8	-0,7%
Rekstrarkostnaður <sup>1)</sup>	16.169,5	16.161,5	0,0%
S-merkt lyf <sup>2)</sup>	2.728,8	2.784,2	2,0%
<b>Samtals</b>	<b>67.313,3</b>	<b>67.023,6</b>	
Afskriftir varanlegra rekstrarfjármuna	784,9	768,9	
<b>Gjöld alls</b>	<b>68.098,2</b>	<b>67.792,5</b>	
<b>Tekjuafgangur / (Tekjuhalli) án fjármagnsliða</b>	<b>14,9</b>	<b>0,0</b>	
Fjármunatekjur og (fjármagnsgjöld)	47,2	0,0	
<b>Tekjuafgangur / (Tekjuhalli) tímabils</b>	<b>62,2</b>	<b>0,0</b>	
<b>Í hlutfalli af tekjum alls</b>	<b>0,1%</b>		Fjárhæðir í millj. kr

1) Innri viðskipti á LSH eru ekki meðtalín í rekstrargjöldum og sértekjum.

2) Sjúkratryggingar Íslands.

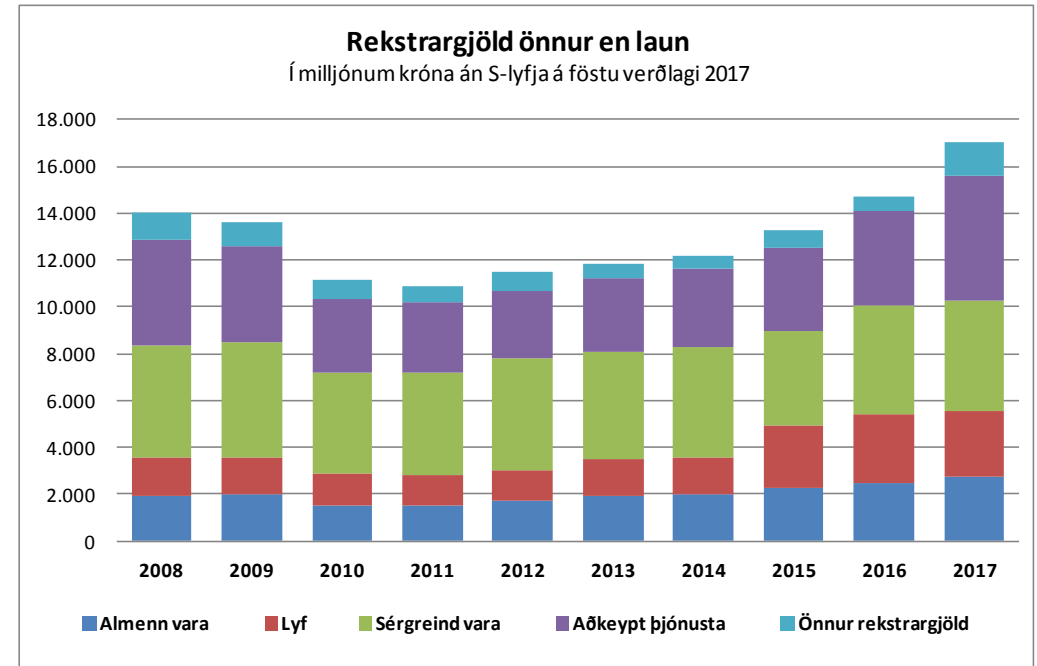
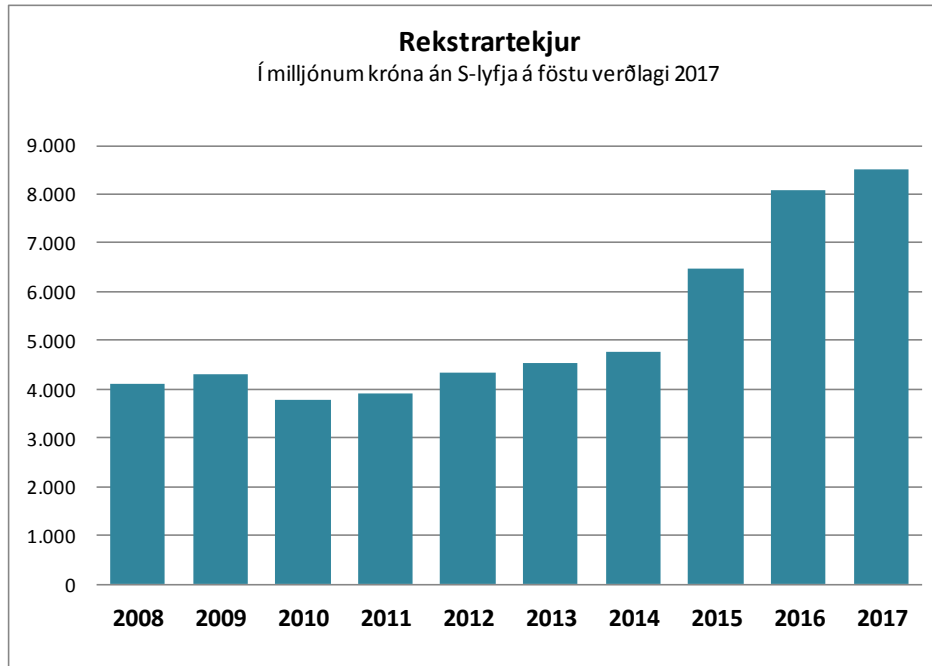


## Rekstrargjöld sviða

	Samtals rekstrargjöld				Sértekjur <sup>1)</sup>		Laun		Rekstrarkostnaður <sup>1)</sup>	
	2017	Áætlun	Mismunur	Frávík %	2017	Áætlun	2017	Áætlun	2017	Áætlun
Skrifstofa forstjóra	461,2	462,3	1,1	0,2%	0,7	0,0	332,8	334,0	129,1	128,3
Mannauðssvið	443,9	451,4	7,5	1,7%	7,8	4,1	388,6	375,6	63,1	79,9
Fjármálasvið	952,3	944,8	(7,5)	-0,8%	5.935,3	5.871,5	1.237,1	1.221,3	5.650,5	5.595,0
Rekstrarsvið	6.183,5	6.117,5	(66,0)	-1,1%	800,5	806,6	2.381,8	2.328,5	4.602,3	4.595,6
Frkv.stjóri hjúkrunar og frkv.stjóri lækninga	896,5	930,4	33,8	3,6%	70,4	60,9	817,2	839,5	149,7	151,7
Flæðisvið	7.507,3	7.105,0	(402,3)	-5,7%	595,3	648,7	7.152,3	6.723,4	950,3	1.030,3
Lyflækningasvið	10.917,3	10.404,6	(512,6)	-4,9%	1.060,1	1.112,9	9.569,0	9.183,9	2.408,4	2.333,6
Skurðlækningasvið	5.951,1	5.913,1	(38,0)	-0,6%	291,1	295,7	5.559,4	5.535,1	682,8	673,7
Kvenna- og barnasvið	5.726,8	5.496,7	(230,1)	-4,2%	165,8	114,1	5.283,5	5.109,5	609,1	501,3
Geðsvið	4.874,4	4.741,5	(132,9)	-2,8%	110,2	120,1	4.698,6	4.582,5	286,1	279,1
Aðgerðasvið	8.193,2	8.111,4	(81,8)	-1,0%	414,9	414,4	5.761,6	5.563,0	2.846,5	2.962,8
Rannsóknarsvið	5.651,5	5.548,3	(103,1)	-1,9%	1.642,5	1.557,1	5.201,4	4.981,8	2.092,5	2.123,7
Útan sviða, óreglulegir liðir	(1.506,7)	(109,9)	1.396,9	-1271,6%	2.188,2	1.911,4	31,8	1.299,6	649,6	501,9
Innri viðskipti á LSH	0,0	0,0	0,0	-	(4.950,5)	(4.950,5)	0,0	0,0	(4.950,5)	(4.950,5)
<b>Samtals</b>	<b>56.252,3</b>	<b>56.117,2</b>	<b>(135,1)</b>	<b>-0,2%</b>	<b>8.332,3</b>	<b>7.967,0</b>	<b>48.415,0</b>	<b>48.077,8</b>	<b>16.169,5</b>	<b>16.006,4</b>

1) Rekstrarkostnaður og sértekjur er áætlað í samræði við fjármálaráðgjafa sviðanna. Tölur innan sviga sýna rekstrarhalla.

Fjárhæðir í millj. króna



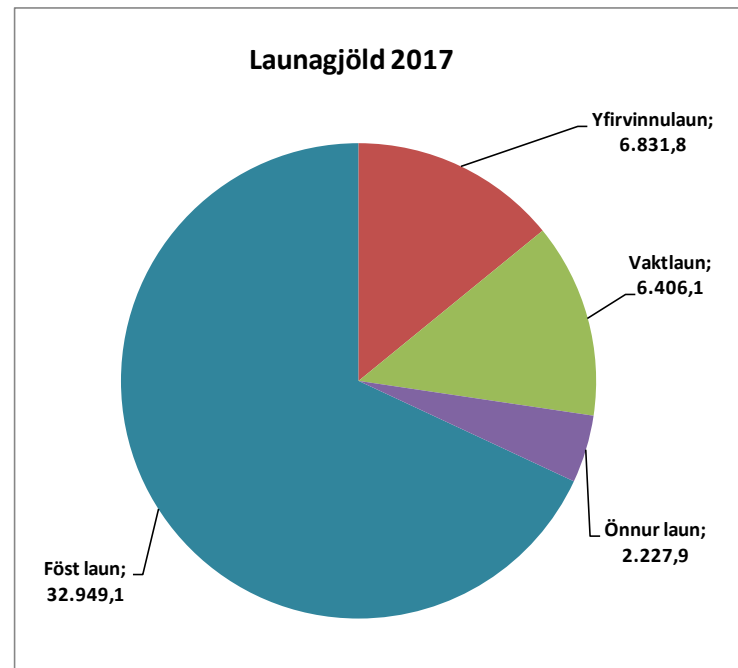
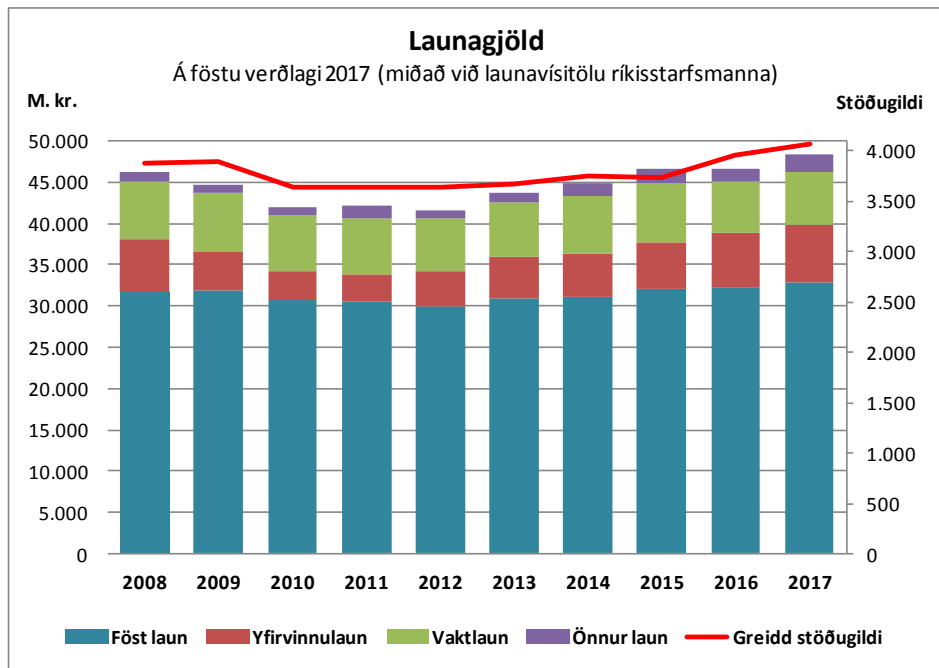
Aukning í sértekjum árin 2015 - 2017 skýrist m.a. af því að ríkisframlag til Vífilstaða og vegna biðlistaáttaks er innheimt sem sértekjur.

## Stöðugildi

	Greidd stöðugildi <sup>1)</sup>			Heildarlaun <sup>2)</sup>			Föst laun <sup>2)</sup>		Önnur laun	
	2017	2016	Mism. milli ára	2017	2016	Mism. milli ára	2017	2016	2017	2016
Aðgerðasvið	447	438	8,9	5.616,6	5.213,5	403,1	3.699,9	3.422,7	1.916,7	1.790,8
Fjármálasvið	129	122	7,4	1.225,3	1.086,5	138,9	1.142,8	1.012,7	82,6	73,8
Flæðisvið	613	588	24,6	6.946,0	6.428,5	517,5	4.431,0	4.067,2	2.515,1	2.361,3
Frkv.stjóri hjúkrunar og frkv.stjóri lækninga	79	63	15,6	813,1	687,3	125,8	788,3	654,8	24,8	32,5
Geðsvið	436	441	-4,9	4.568,9	4.336,1	232,8	3.387,7	3.230,0	1.181,3	1.106,1
Kvenna- og barnasvið	395	384	11,1	5.137,9	4.731,9	406,0	3.404,3	3.101,9	1.733,6	1.630,0
Lyflækningasvið	744	720	23,6	9.319,7	8.419,4	900,3	6.173,1	5.604,2	3.146,6	2.815,2
Mannauðssvið	37	33	4,4	387,1	318,8	68,3	370,0	309,4	17,1	9,4
Rannsóknarsvið	430	416	14,1	5.110,3	4.804,1	306,2	3.875,2	3.558,9	1.235,1	1.245,2
Rekstrarsvið	299	294	5,0	2.327,7	2.155,4	172,3	1.715,8	1.566,3	611,9	589,1
Skrifstofa forstjóra	20	20	0,9	331,4	300,4	31,1	320,6	293,1	10,8	7,3
Skurðlækningasvið	443	443	0,8	5.416,2	5.124,4	291,9	3.615,4	3.382,4	1.800,8	1.742,0
Útan sviða	0	0	0,0	0,0	0,3	-0,3	0,0	0,2	0,0	0,1
<b>Samtals</b>	<b>4.073</b>	<b>3.962</b>	<b>111,5</b>	<b>47.200,4</b>	<b>43.606,5</b>	<b>3.593,9</b>	<b>32.924,1</b>	<b>30.203,8</b>	<b>14.276,3</b>	<b>13.402,7</b>

1) Stöðugildi starfsmanna án barnsburðarleyfa, foreldraorlofs og launalausra leyfa, auk þeirra tímavinnumanna sem fá greidd dagvinnulaun.

2) Hér eru laun með launatengdum gjöldum en þau vanta þó af fata-, fæðis-, aksturspeningum og símakostnaði. Launagjöld samkvæmt rekstraruppgjöri eru hærri sem því nemur auk þess er þar bætt við áætluðum óbókuðum launum og orlofsskuldbindingum.



## Fjárframlög ríkis

### Framlag ríkis til Landspítala 1999-2017

Ár	Framlag til LSH sem hlutfall af útgjöldum ríkisins til heilbrigðismála <sup>1)2)</sup>	Framlag til LSH sem hlutfall af heildarútgjöldum ríkisins <sup>1)</sup>	Framlag til LSH sem hlutfall af VLF <sup>3)</sup>
1999	34,39%	8,76%	2,74%
2000	35,10%	8,64%	2,67%
2001	34,73%	8,38%	2,62%
2002	34,68%	9,06%	2,86%
2003	34,63%	8,91%	2,95%
2004	35,36%	9,07%	2,84%
2005	33,17%	8,51%	2,61%
2006	32,50%	8,30%	2,47%
2007	32,68%	8,13%	2,44%
2008	31,63%	5,41% <sup>4)</sup>	2,34%
2009	26,44% <sup>3)</sup>	5,86% <sup>3)</sup>	2,12% <sup>3)</sup>
2010	26,75%	5,33%	2,04%
2011	27,42%	5,82%	2,02%
2012	29,03%	6,41%	2,16%
2013	27,43%	6,34%	2,06%
2014	28,47%	6,50%	2,16%
2015	28,90%	6,88%	2,15%
2016	27,72%	6,20% <sup>4)</sup>	2,15%
2017			2,28%

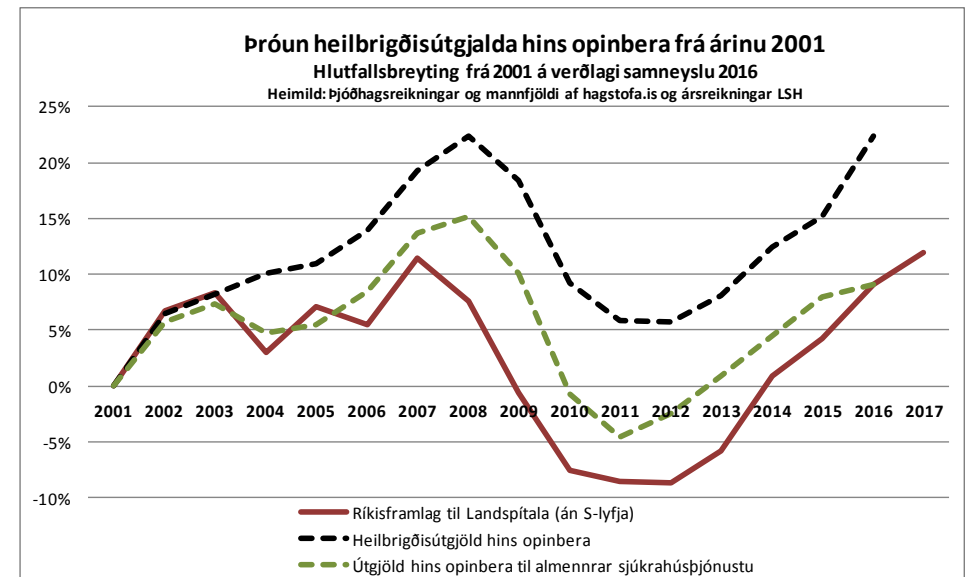
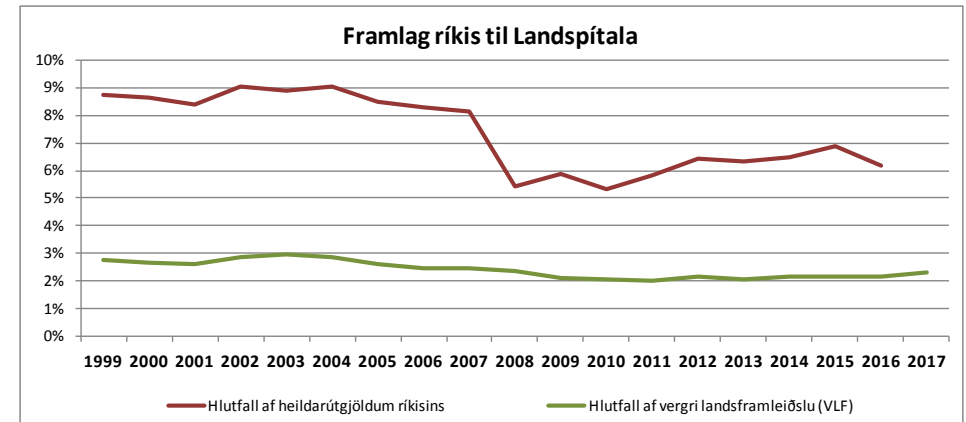
Heimild: Fjárlög og Hagstofa.is

1) Framlag ríkis til LSH eru skv. fjárlögum og fjáráukalögum. Heildarútgjöld ríkis eru skv. upplýsingum um fjármál hins opinbera á vef Hagstofu Íslands.

2) Við flokkun ríkisútgjalda í málaflokka er hluti (3,5%) af útgjöldum til LSH flokkaður undir menntamál. Hér er heildarframlag til LSH reiknað sem hlutfall af útgjöldum til heilbrigðismála. Gögn ná ekki lengra en til ársins 2016.

3) Í fjárlögum 2009 var fjárveiting vegna kostnaðar og umsýslu S-merktra lyfja sem ávísað er á dag- og göngudeildum flutt frá LSH til Sjúkratrygginga Íslands (SÍ). S-merkt lyf eru þau lyf sem eru eingöngu til sjúkrahúsnóta.

4) Yfirtaka á töpuðum kröfum Seðlabanka Íslands árið 2008 og gjaldfærð fjármagnstílfærsla á árinu 2016 hækka heildarútgjöld ríkisins þau ár og skekkir samanburð.



# Fimm ára tölfræðilegt yfirlit

## Fimm ára tölfræðilegt yfirlit <sup>1)</sup>

## Five years statistical overview <sup>1)</sup>

## Fem års statistisk oversigt <sup>1)</sup>

	2017	2016	2015	2014	2013		
<b>Þróun mannfjölda á höfuðborgarsvæðinu <sup>2)</sup></b>						<b>Population development in the capital area <sup>2)</sup></b>	<b>Udvikling af befolkningen i hovedstadsområdet <sup>2)</sup></b>
Íbúafjöldi	216.878	213.619	211.282	208.752	205.675	Number of inhabitants	Befolkning
Fjölgun íbúa	1,53%	1,11%	1,21%	1,50%	1,02%	Annual increase	Årlig vækst
Fjöldi einstaklinga 70 ára og eldri	19.748	19.183	18.582	18.021	17.556	Number of inhabitants age 70 years and older	Antal beboere 70 år og ældre
Hlutfall einstaklinga 70 ára og eldri	9,11%	8,98%	8,79%	8,63%	8,54%	Proportion of inhabitants age 70 years and older	Procent beboere 70 år og ældre
Fjöldi einstaklinga 80 ára og eldri	7.768	7.684	7.584	7.425	7.320	Number of inhabitants age 80 years and older	Antal beboere 80 år og ældre
Hlutfall einstaklinga 80 ára og eldri	3,58%	3,60%	3,59%	3,56%	3,56%	Proportion of inhabitants age 80 years and older	Procent beboere 80 år og ældre
<b>Lykiltölur LSH <sup>3)</sup></b>						<b>Key operational statistics <sup>3)</sup></b>	<b>Nøgletal for hospitalet <sup>3)</sup></b>
Rekstrarkostnaður alls uppreikn. á verðlag ársins 2017 <sup>4)</sup>	64.582.193	61.218.144	59.986.585	56.826.238	55.325.861	Total operational costs (ISK) <sup>4)</sup>	Samlede udgifter (ISK) <sup>4)</sup>
Launakostnaður	75%	76%	78%	79%	79%	Salaries	Udgifter til personale
Fjöldi einstaklinga sem leituðu til LSH	109.905	110.246	106.912	107.766	107.056	Number of individuals receiving hospital care	Antal personer som fik tjeneste fra hospitalet
Slysa- og bráðapjónusta - fjöldi koma	106.425	104.175	101.066	98.343	97.633	Emergency units, visits	Skadestue, antal besøg
Fjöldi koma á gönguæildir	244.222	241.283	226.488	226.521	236.833	Outpatient units, visits	Ambulante besøg
Fjöldi koma á dagdeildir <sup>1)</sup>	88.586	84.072	75.088	83.639	77.811	Dayward units, visits <sup>1)</sup>	Dagpatienter, antal besøg <sup>1)</sup>
Fjöldi lega/innlagna <sup>1)</sup>	26.792	26.252	25.227	26.227	26.753	Admissions <sup>1)</sup>	Antal indlæggelser <sup>1)</sup>
Fjöldi legudaga <sup>1)</sup>	224.687	228.739	224.117	219.981	215.357	Patient days <sup>1)</sup>	Antal sengedage <sup>1)</sup>
Meðallegutími (dagar)	8,7	8,8	8,9	8,3	8,6	Average length of stay, thereof	Gennemsnitlig liggetid, deraf
þar af legur < 6 mánuðir	7,6	7,8	7,9	7,5	7,3	stays < 6 months	liggetid < 6 måneder
Meðal DRG vígt legudeildasjúklinga <sup>5)</sup>	1,14	1,13	1,12	1,10	1,13	DRG casemix index, inpatients <sup>5)</sup>	Gennemsnitlig DRG-vægt af indlagte patienter <sup>5)</sup>
Fjöldi DRG eininga <sup>5)</sup>	45.558	44.306	41.756	42.292	44.232	Total DRG units <sup>5)</sup>	Samlede DRG enheder <sup>5)</sup>
Fjöldi rúma í árslok	669	687	667	674	650	Hospital beds	Antal senge
Skurðaðgerðir <sup>1)</sup>	16.447	15.695	12.995	12.951	13.688	Surgical procedures, thereof	Kirurgiske behandlinger, deraf
þar af dagdeildaraðgerðir	8.999	8.275	6.365	6.239	6.628	same day surgery	dagskirurgi
Fæðingar	2.986	2.939	3.037	3.133	3.229	Number of births	Antal fødsler
Rannsóknir á rannsóknarsviði	2.433.997	2.266.755	1.906.030	1.967.654	1.921.338	Diagnostic procedures, thereof	Diagnostiske undersøgelser, deraf
þar af myndgreiningar	132.632	127.913	113.072	118.568	116.600	diagnostic imaging	antal radiologiske undersøgelser
Greidd stöðugildi/ársverk, meðaltal á mánuði	4.073	3.962	3.739	3.752	3.667	Staffing, full time equivalents	Antal ansatte/årsværk
Fjöldi starfsmanna í upphafi árs	5.494	5.131	5.019	4.875	4.764	Number of employees	Antal ansatte personer <sup>6)</sup>
Starfsmannavelta (%)	15,1%	13,6%	13,4%	11,0%	11,1%	Staff turnover	Personale omsætning

1) Árin 2014 og 2015 var mikið um verkföll hjá heilbrigðisstarfsmönnum sem dró verulega úr starfsemi á verkfallstíma. Figures in 2014 and 2015 are affected by strikes. Tallene i 2014 og 2015 er påvirket af strejker.

2) Gögn frá Hagstofu Íslands. Data from Statistics Iceland. Data fra Íslands Statistikk.

3) Tölur úr ársskýrslum LSH. Data from hospital annual reports. Data fra hospitalets årsberetning.

4) Krónutölur í þúsundum, á verðlagi ársins 2017 (skv. vísitölum Hagstofu Íslands), án fjármagnsiðnaðar og viðhalds og stofnkostnaðar. Numbers in thousands (ISK), at fixed price level for the year 2017. Tal i tusind (ISK), ved fast pris for året 2017.

5) Staðlaðar vígtir 2017, ófrágengið uppreiknað. Án nýbura, hæfingar, sjúkrahótel og biðsjúklinga á öldrunardeild. Total DRG units based on 2017 DRG weights. Without newborns, habilitation and patient hotel. Samlede DRG enheder baseres på 2017 DRG vægt. Uden nyfødte, habilitering og patienthotel.

	2017	2016	2015	2014	2013	
Average exchange rate USD to ISK	106,78	120,67	131,85	116,75	122,23	Gennemsnitlig valutakurs USD til ISK
Average exchange rate EUR to ISK	120,54	133,59	146,30	154,86	162,38	Gennemsnitlig valutakurs EUR til ISK

Uppfært/Updated/Opdateret maí/Maj/maj 2018