



Umhyggja – Fagmennska – Öryggi – Framþróun

Framkvæmdastjórn

Páll Matthíasson forstjóri
Benedikt Olgeirsson aðstoðarforstjóri
Ásbjörn Jónsson framkvæmdastjóri rannsóknarsviðs
Davíð O Arnar settur framkvæmdastjóri lyflækningasviðs
Guðlaug Rakel Guðjónsdóttir framkvæmdastjóri bráðasviðs
Ingólfur Þórisson framkvæmdastjóri rekstrarsviðs
Jón Hilmar Friðriksson framkvæmdastjóri kvenna- og barnasviðs
Lilja Stefánsdóttir framkvæmdastjóri skurðlækningasviðs
María Einisdóttir settur framkvæmdastjóri geðsviðs
María Heimisdóttir framkvæmdastjóri fjármálasviðs
Ólafur Baldursson framkvæmdastjóri lækninga og vísinda- og þróunarsviðs
Sigríður Gunnarsdóttir framkvæmdastjóri hjúkrunar og vísinda- og þróunarsviðs

Landspítali er með efnismikinn upplýsingavef á Netinu (www.landspitali.is)
Landspítali sími: 5431000 Upplýsingafulltrúi LSH sími: 5431122

ÚTGEFANDI: LANDSPÍTALI, FJÁRMÁLASVIÐ

Ritstjóri: Elísabet Guðmundsdóttir, netfang: elisabeg@landspitali.is Ábyrgðarmaður: Helga H. Bjarnadóttir, netfang: helgab@landspitali.is

Efnisyfirlit

Inngangur forstjóra.....	5
Lykiltölur LSH.....	6
Lykiltölur sviða	8
Klínísk þjónusta	10
Gæðavísar og umbótaverkefni	20
Kennslu- og vísindastarf	25
Mannauður	26
Umhverfismál.....	30
Fjármál og rekstur	32
Fjárframlög ríkis.....	35
Fimm ára tölfræðilegt yfirlit	36

Á upplýsingavef Landspítala www.landspitali.is er m.a. að finna erindi ársfunda, ársreikninga, ársskýrslur og starfsemisupplýsingar síðastliðinna 14 ára, eða allt frá árinu 2000. Einnig er hægt að sjá starfsemistölur niður á starfseiningar í janúar-desember hefti hvers árs, sem er að finna á vef LSH undir „Spítalinn í tölum“.

Hlutverk Landspítala

Landspítali er sjúkrahús allra landsmanna, aðalsjúkrahús Íslands og háskólasjúkrahús þar sem um 4.700 starfsmenn veita fjölbreytta, almenna og sérhæfða heilbrigðisþjónustu.

Landspítali er miðstöð menntunar, þjálfunar og rannsókna á sviði heilbrigðisvísinda þar sem markvisst er unnið að nýsköpun á grundvelli þekkingar.

Landspítali er öryggisnet í þágu þjóðarinnar.

Framtíðarsýn

Landspítali er í fremstu röð háskólasjúkrahúsa. Sjúklingurinn og öryggi hans er ætíð í fyrirrúmi.



Inngangur forstjóra

Nú sem endranær leggur Landspítali metnað sinn í að gera almenningi og yfirvöldum sem gleggsta grein fyrir starfsemi, rekstri og árangri sjúkrahúss allra landsmanna. Hér á eftir fylgja tölulegar upplýsingar um helstu þætti í starfsemi spítalans árið 2013. Ítarlegri upplýsingar um fjárreiður sjúkrahússins er að finna í ársreikningi. Þessi gögn, ásamt heildaryfirliti vísindastarfs á Landspítala má finna á www.lsh.is.

Landspítali þakkar fyrir árið 2013.

Páll Matthíasson, forstjóri

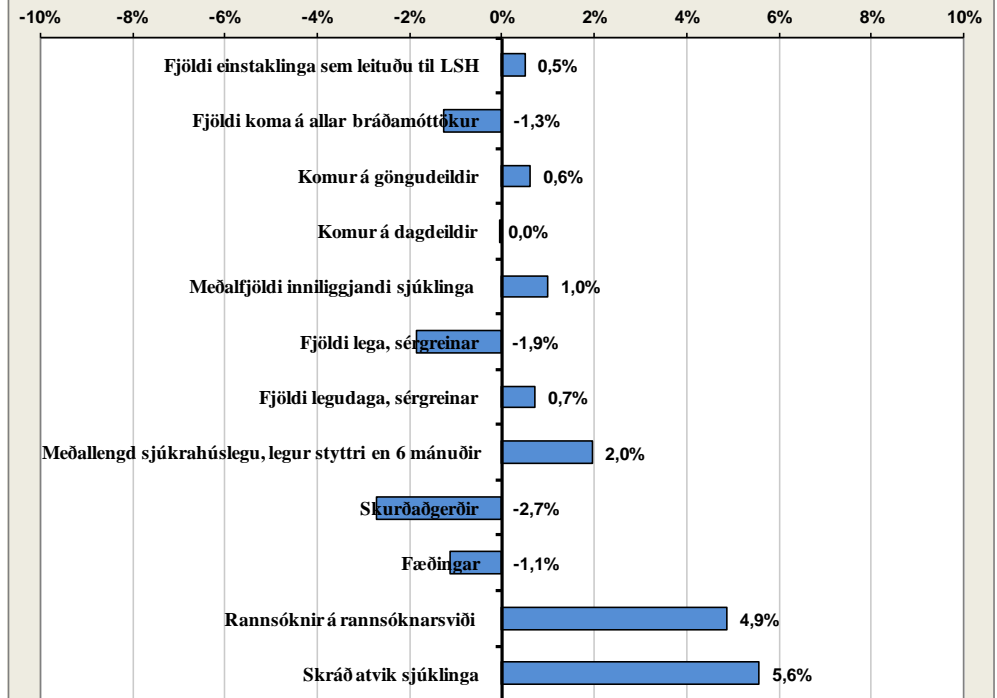
Lykiltölur LSH

Lykiltölur LSH

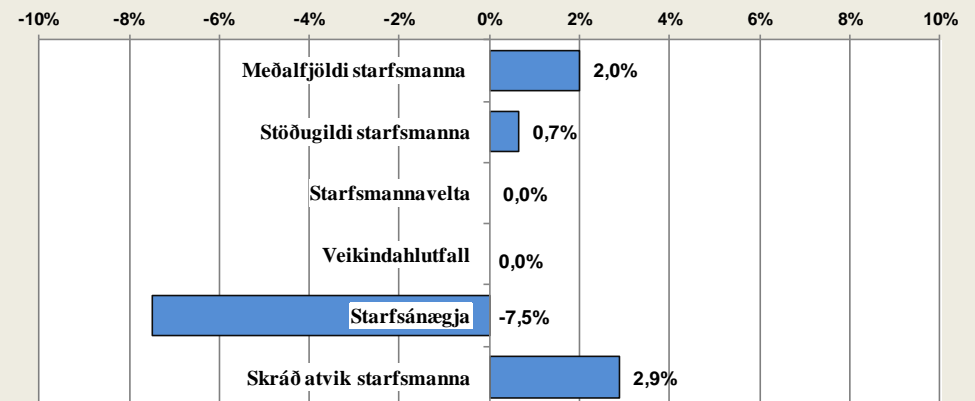
	2013	2012	Hlutfallsleg breyting
Klínísk þjónusta			
Fjöldi einstaklinga sem leituðu til LSH ¹⁾	107.056	106.528	0,5%
Fjöldi koma á allar bráðamóttökur	97.672	98.922	-1,3%
Komur á göngudeildir	236.856	235.403	0,6%
Komur á dagdeildir	77.896	77.922	0,0%
Meðalfjöldi innliggjandi sjúklinga	589	583	1,0%
Fjöldi lega, sérgreinar	26.811	27.317	-1,9%
Fjöldi legudaga, sérgreinar	215.058	213.515	0,7%
Meðallengd sjúkrahúslegu, legur styttri en 6 mánuðir ²⁾	7,3	7,2	2,0%
Skurðaðgerðir (án innðælinga lyfs í auga)	13.688	14.070	-2,7%
Fæðingar	3.228	3.265	-1,1%
Rannsóknir á rannsóknarsviði	1.921.338	1.832.182	4,9%
Öruggur spítali			
Skráð atvik sjúklinga	2.974	2.817	5,6%
Skráð atvik starfsmanna	892	867	2,9%
Starfsmenn			
Meðalfjöldi stöðugilda starfsmanna ³⁾	3.667	3.643	0,7%
Fjöldi starfsmanna í upphafi árs	4.864	4.670	4,2%
Starfsmannavelta	11,1%	11,1%	0,0%
Veikindahlutfall ⁴⁾	6,8%	6,8%	0,0%
Rekstrargjöld á verðlag ársins 2013 ⁵⁾			
Rekstrargjöld	43.587.729	41.733.847	4,4%
Launagjöld	31.857.791	30.277.103	5,2%
Lyfjakostnaður	1.588.152	1.458.537	8,9%

1) Þetta eru einstaklingar sem margir hverjir komu oft á spítalann, en hver einstaklingur er hér einungis talinn einu sinni. 2) Hér er fyrir bæði árin birtur raunmeðallegutími þeirra sjúklinga sem hafa útskrifast frá áramótum, talið frá innskriftardegi til útskriftardags, án útlaga (m.v. legulengdina 6 mán). Langleigusjúklingar hafa í gegnum tíðina haft nokkur áhrif til hækkunar á meðallegutíma á spítalanum. Þar sem meginþorri lega er styttri en 6 mánuðir er meðallegutími þess hóps birtur hér. 3) Greidd stöðugildi starfsmanna LSH, án barnsburðarleyfa, foreldraorlofs og launalausra leyfa. 4) Öll veikindi starfsmanna, með eða án launa. 5) Krónutölur eru í þúsundum og án fjármagnslíða og stofnkostnaðar.

Klínísk þjónusta á LSH, breytingar milli árunna 2012 og 2013



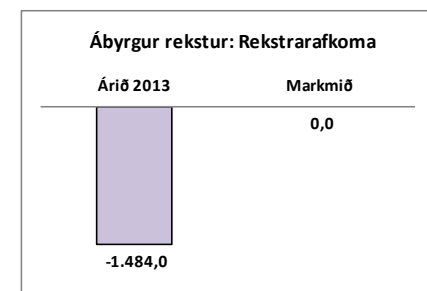
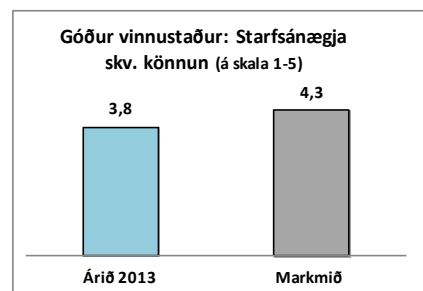
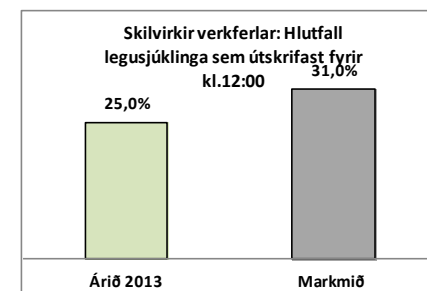
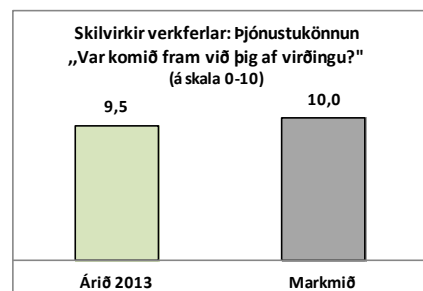
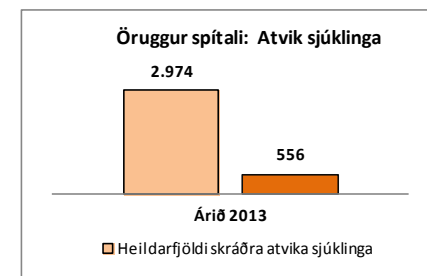
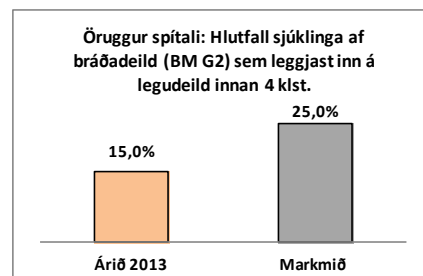
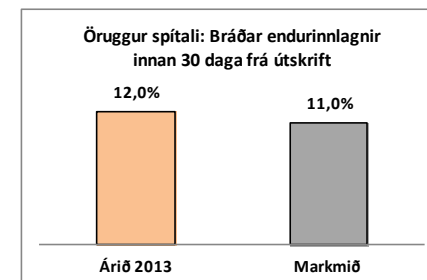
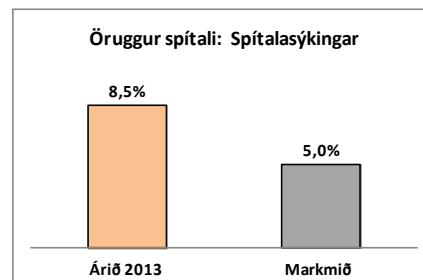
Lykiltölur starfsmanna, breytingar milli árunna 2012 og 2013



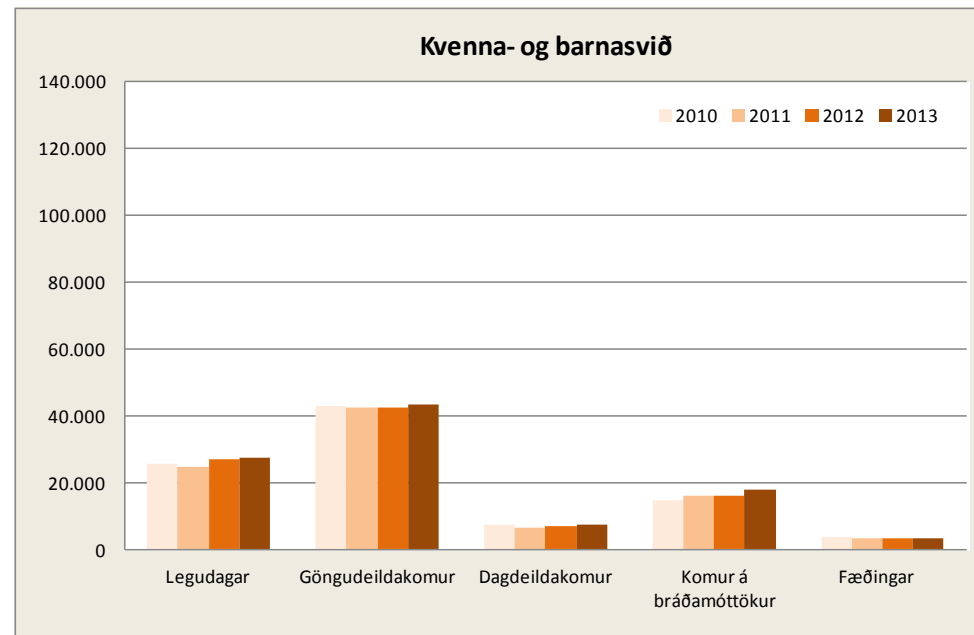
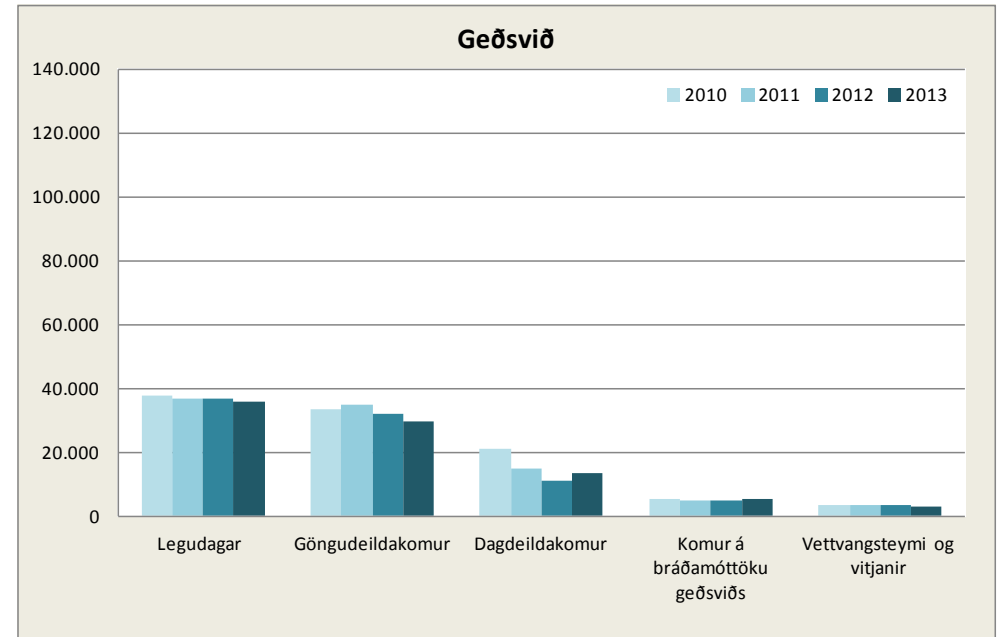
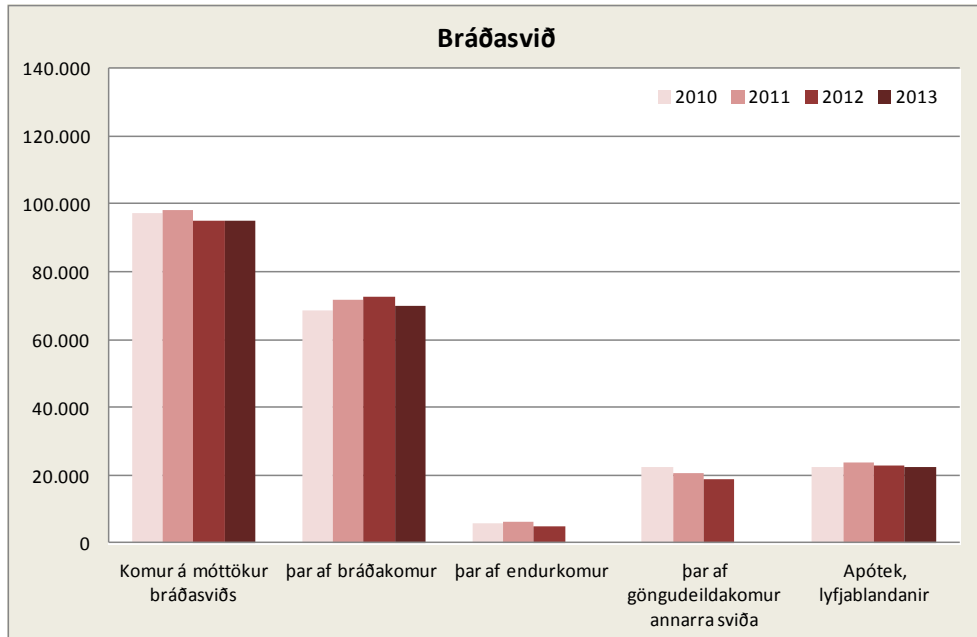
Árangursvísar Landspítala 2013

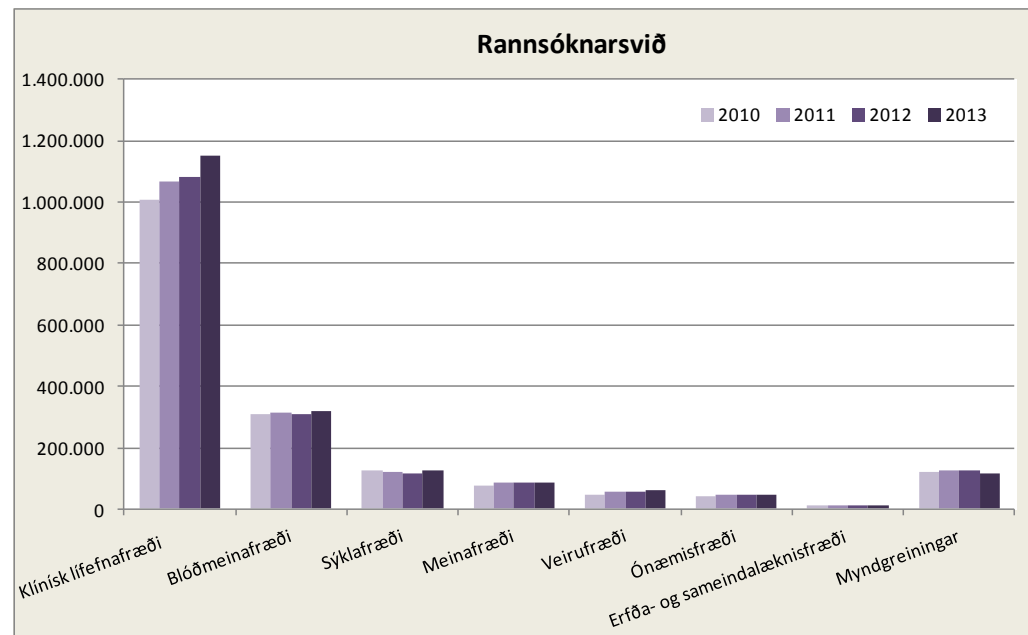
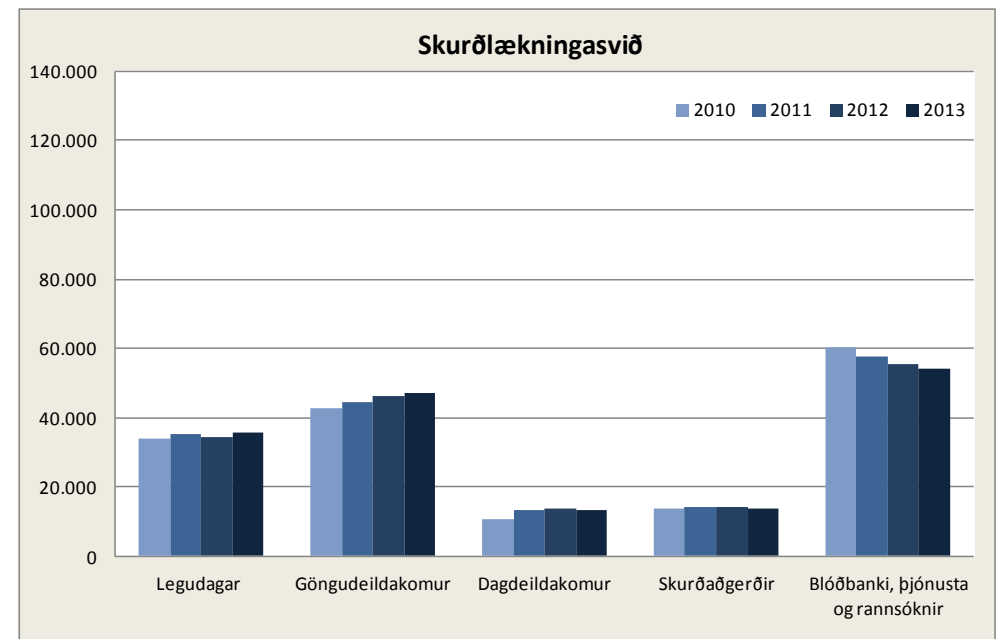
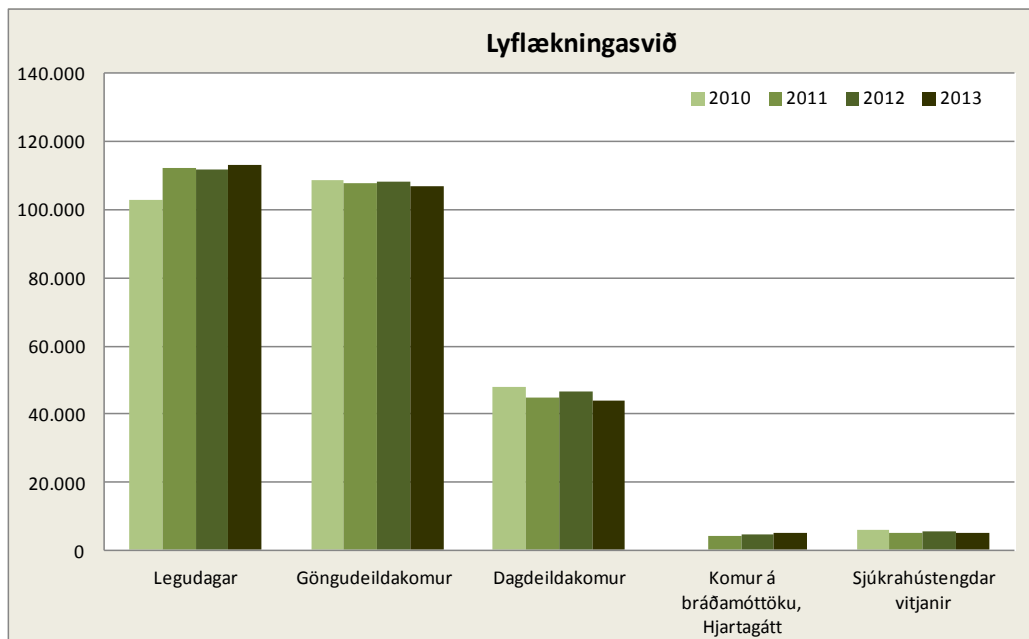
Öruggur spítali	Árið 2013	Markmið
Spítalasýkingar (fjórar þversniðs vettvangskannanir ¹⁾ , þar af	8,5%	5,0%
sýkingar tengdar æðaleggjum (CVK)	-	-
þvagfærasýkingar, hlutfall af öllum spítalasýkingum	52,0%	-
Þrýstingssár	-	-
Biðlistar, fjöldi sjúklinga sem bíða lengur en 3 mán eftir innlögn á LSH (staðan í lok hvers tímabils)	2.053	1.220
Bráðar endurinnlagnir innan 30 daga frá útskrift	12,0%	11,0%
Hlutfall endurkomu á bráðamóttöku innan 72 klst. (BM G2)	6,0%	4,0%
Hlutfall sjúklinga á bráðadeild (BM G2) sem lögðust inn á legudeild innan 4 klst. frá komu	15,0%	25,0%
Hlutfall starfseininga með virka atvikastráningu sjúklinga	82,1%	100%
Heildarfjöldi skráðra atvika sjúklinga	2.974	-
þar af lyfjaatvik	556	-
Góður vinnustaður		
Fjarvistir vegna veikinda starfsmanna (með og án launa)	6,8%	< 6,0%
Starfsmannavelta	11,1%	9,0%
Starfsánægja starfsmanna (meðalskor á skala 1-5) ²⁾	3,8	4,3
Fjöldi birtra greina í ritryndum tímaritum	167	300
Vísindastyrkir (afleið utan LSH, í millj. króna)	263	250
Fjöldi nemenda alls	1.527	1.330
Skilvirkir verkferlar		
Komur og vitjanir, daglegur meðalfjöldi á dag- og göngudeildum	1.300	1.500
Meðallegutími (legur < 6 mán)	7,3	< 6,5
Hlutfall legusjúklinga sem útskrifast fyrir kl. 12:00	25,0%	31,0%
Hlutfall starfseininga sem hafa bráð sýnilega árangursvísa	-	100%
Ánægja sjúklinga : „Var komið fram við þig af virðingu?“ (meðalskor á skala 0-10) ³⁾	9,5	10,0
Ábyrgur rekstur ⁴⁾		
Rekstrarafkoma	-1.484,0	0,0
Launagjöld, miðað við áætlun	-972,9	0,0
Önnur rekstrargjöld, miðað við áætlun	-448,9	0,0
lyfjakostnaður	-135,6	0,0
sérgreind vörukaup	-258,9	0,0
Sértekjur, miðað við áætlun	-34,9	0,0

1) Fjöldi sjúklinga með spítalasýkingu/fjölda innliggjandi sjúklinga á þeim deildum sem könnun á algengi er framkvæmd. Um er að ræða þversniðskönnun á einum degi á hverjum ársfjórðungi (febr-maí-ágúst-nóv). Árið 2013 féll niður könnun í nóvember. 2) Spurning úr starfsmanna könnun 2013: „Þegar á heildina litið er ég ánægð/-ur í starfi“. Svarhlutfall var 51%. 3) Valin spurning úr þjónustukönnun sjúklinga 2013. 4) Upphæðir í milljónum króna án S-merktra lyfja á dag- og göngudeildum, sem nú eru greidd af Sjúkraþryggingum Íslands.



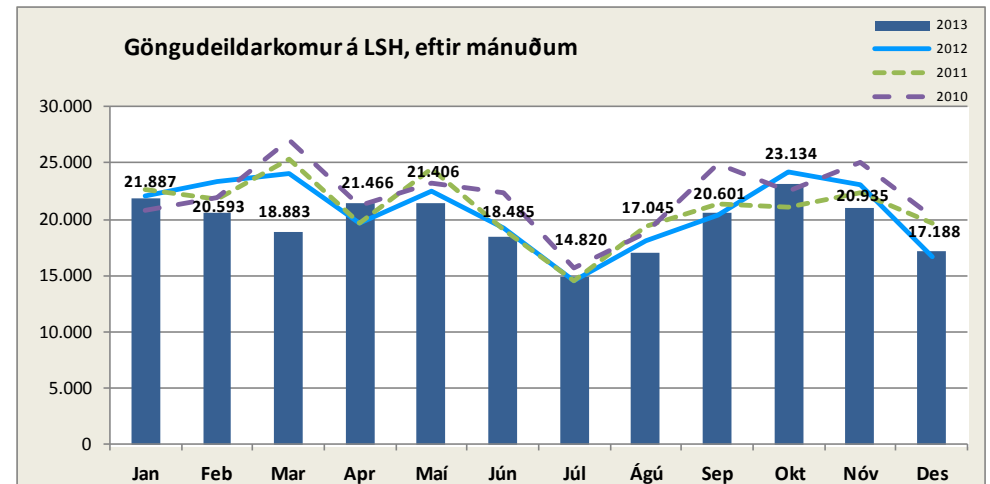
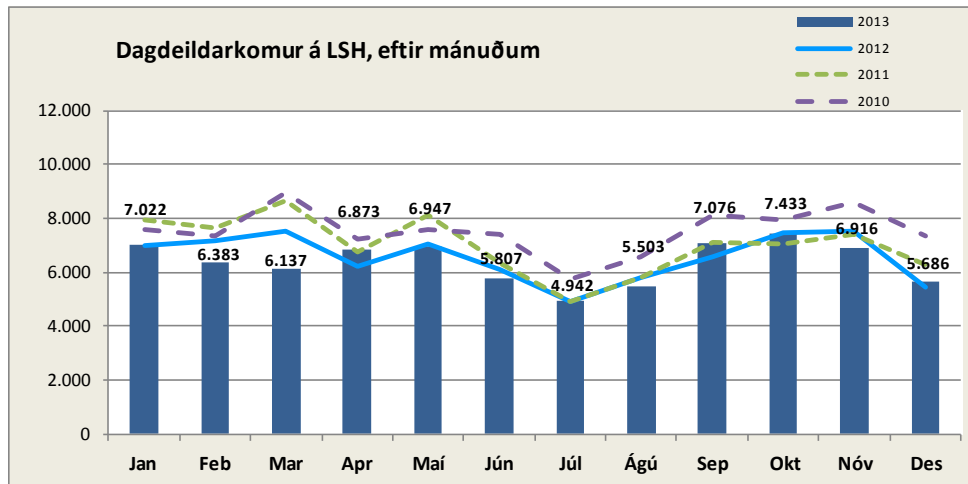
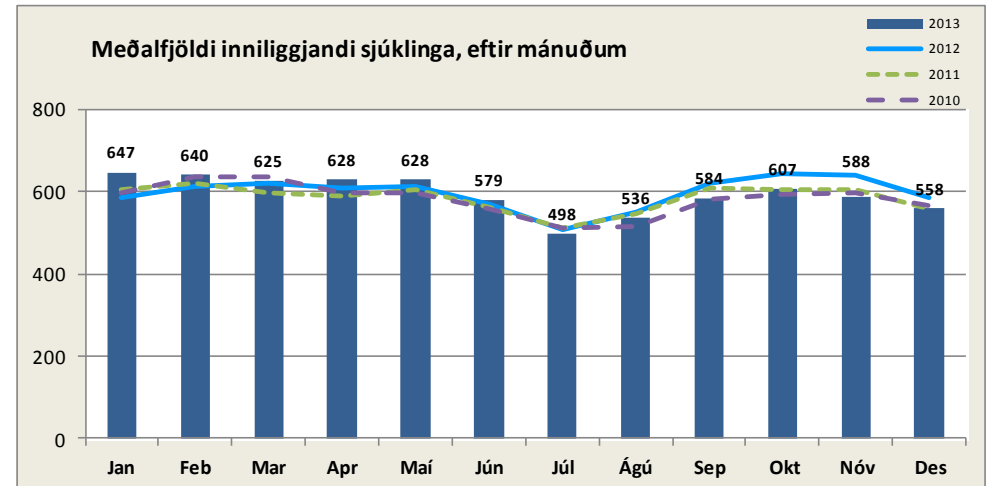
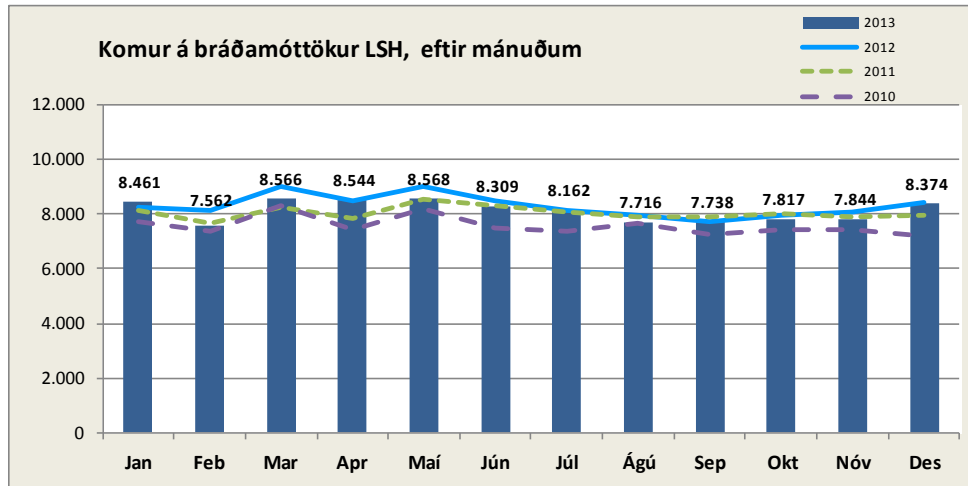
Lykiltölur sviða



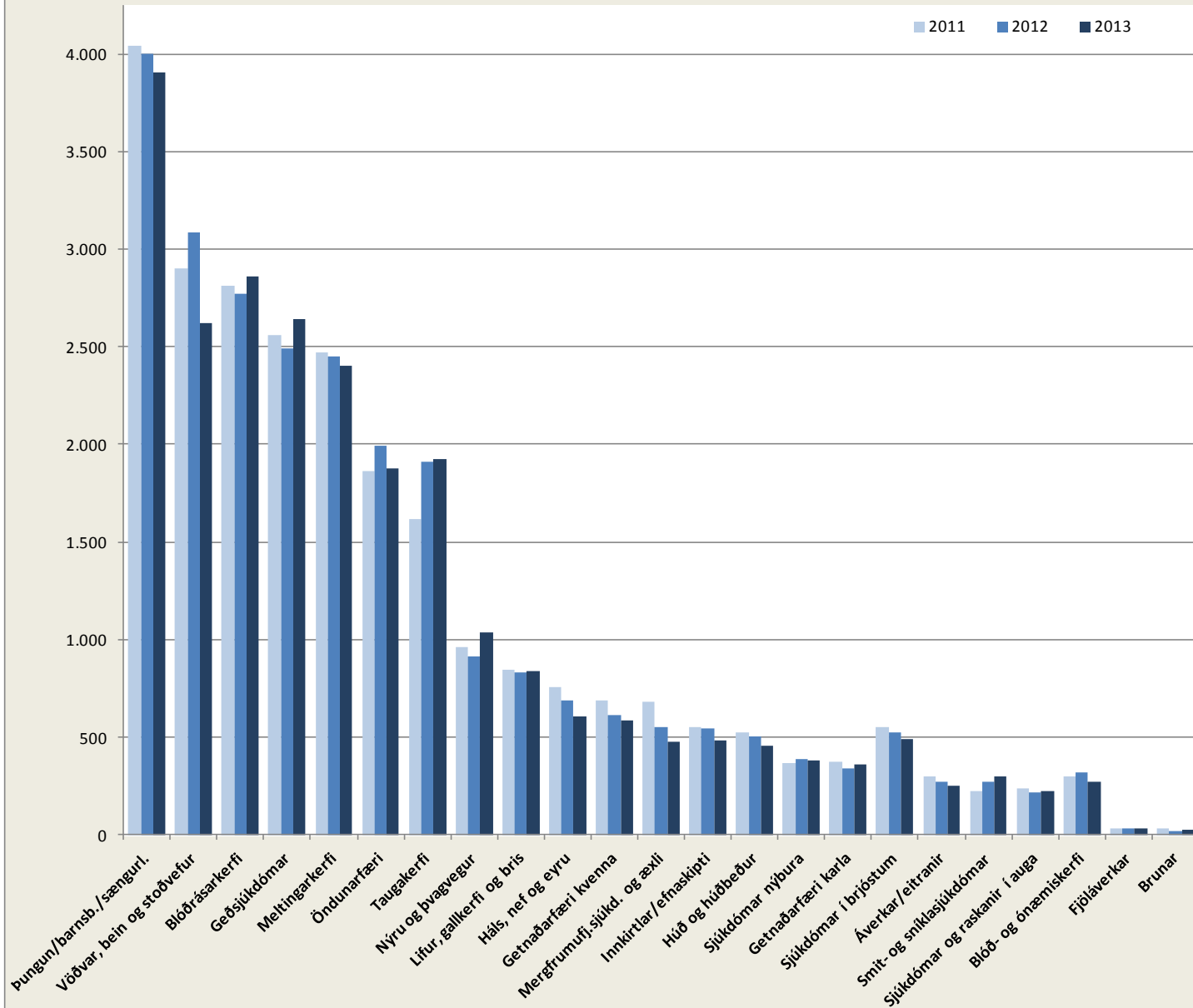


Klínísk þjónusta

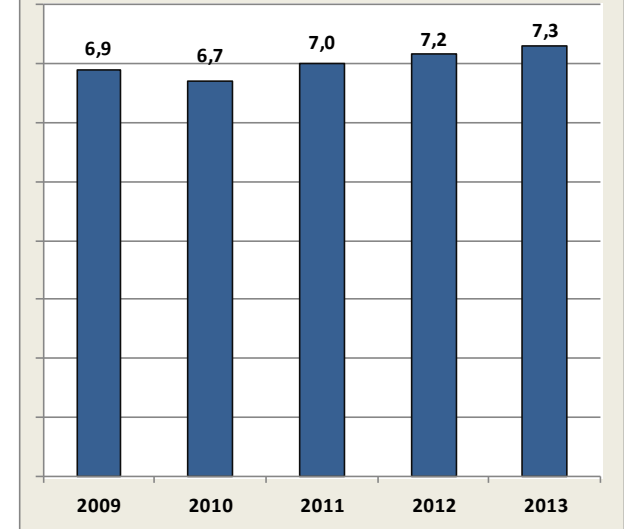
Tölur á súluritum vísa til ársins 2013



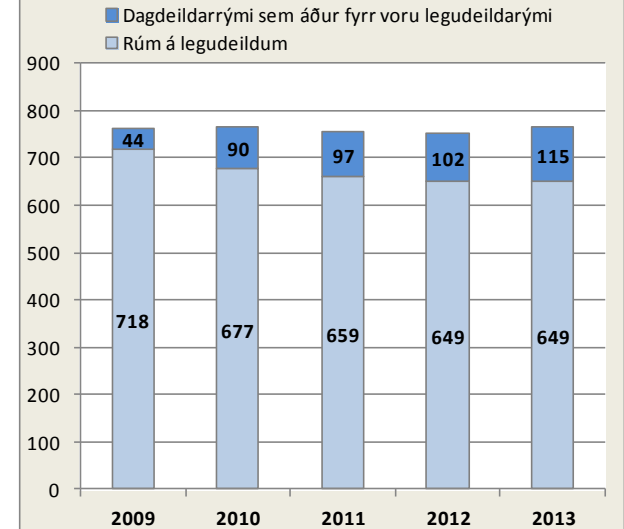
Fjöldi lega eftir yfirsjúkdómaflokkum DRG-kerfis (Diagnosis Related Groups)

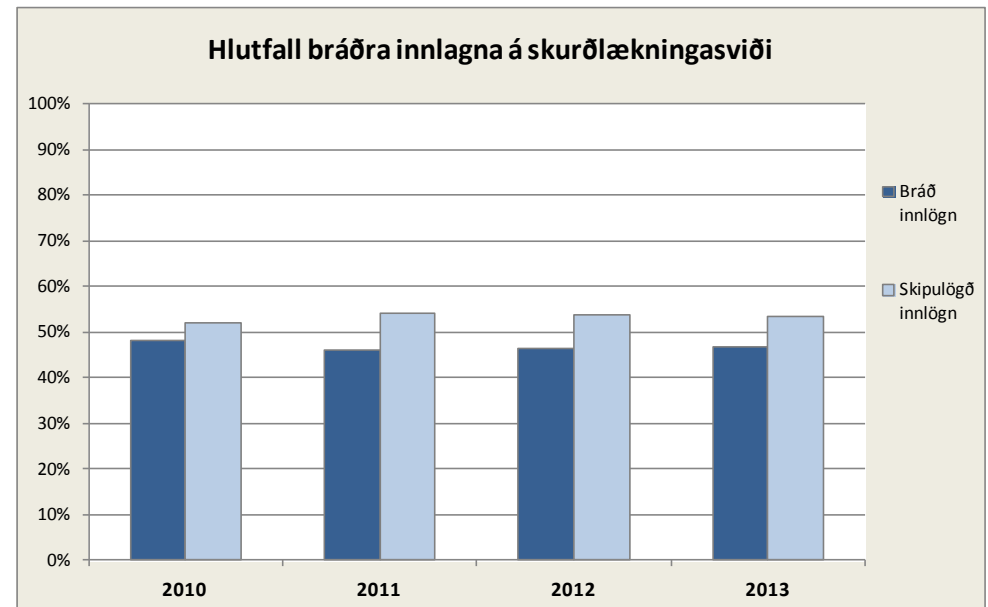
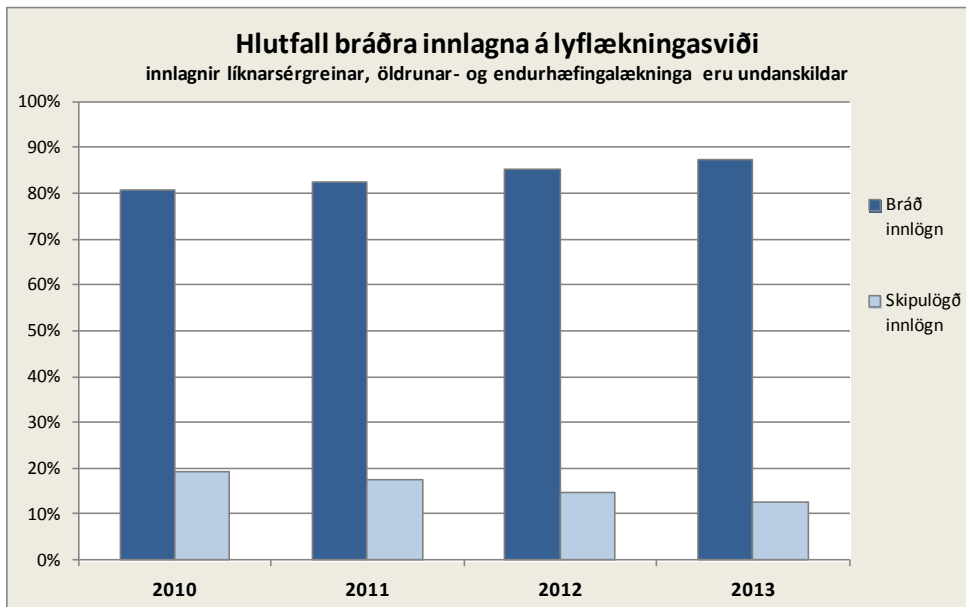
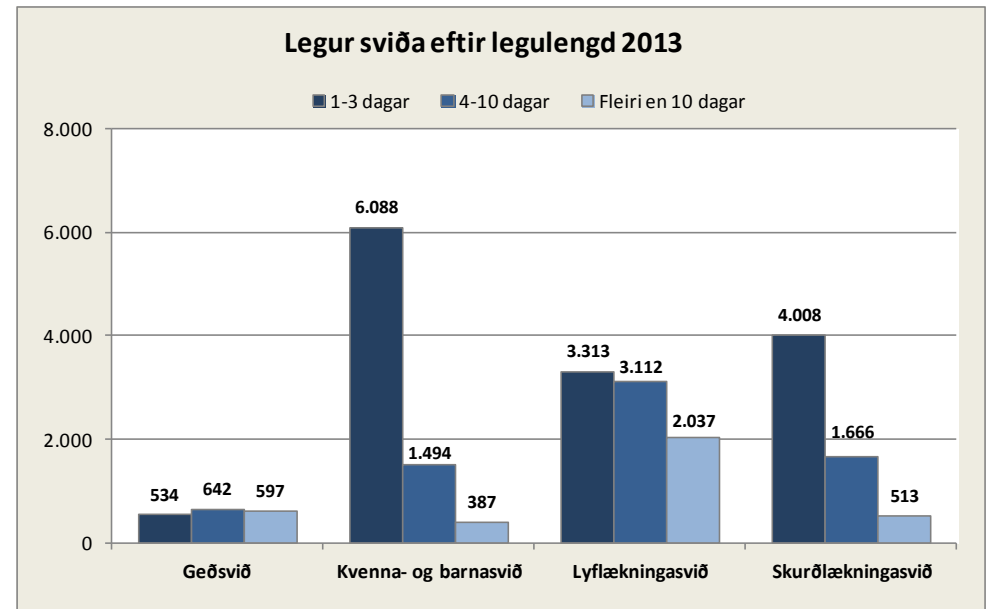
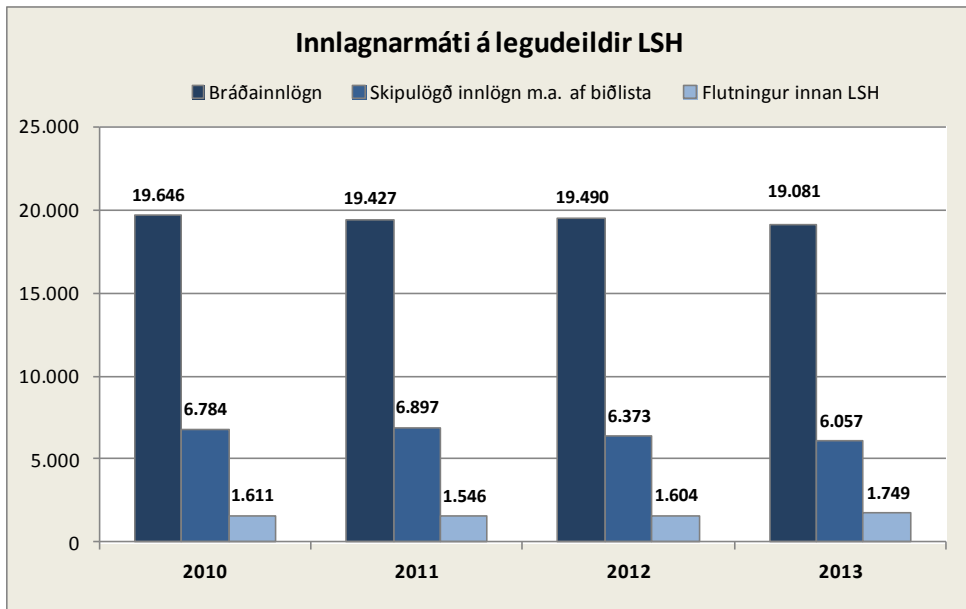


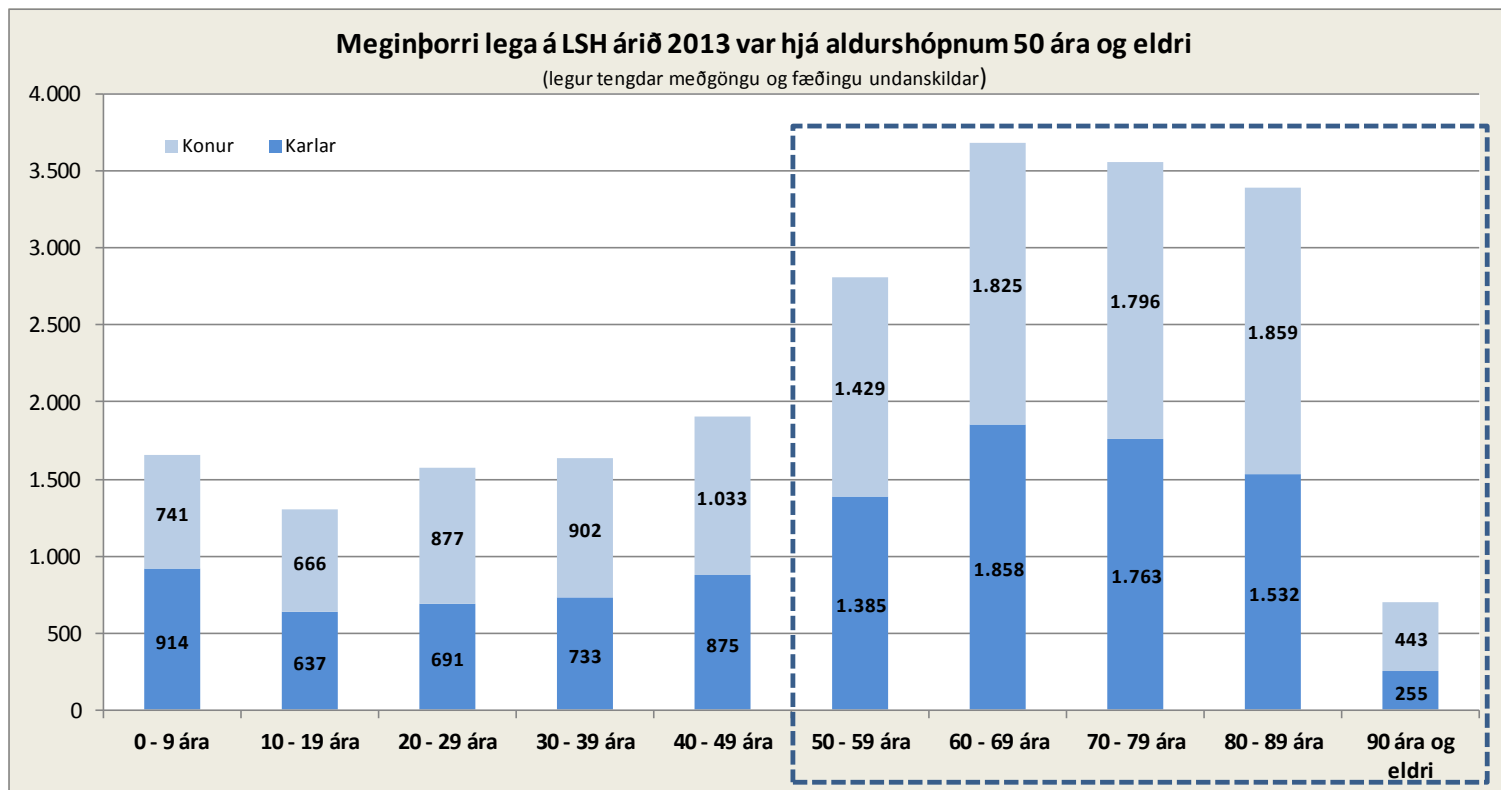
Meðallegutími sjúklinga (dagar)



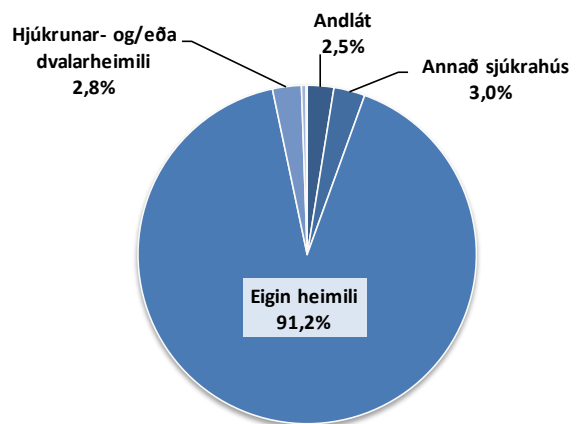
Rúmafjöldi í árslok



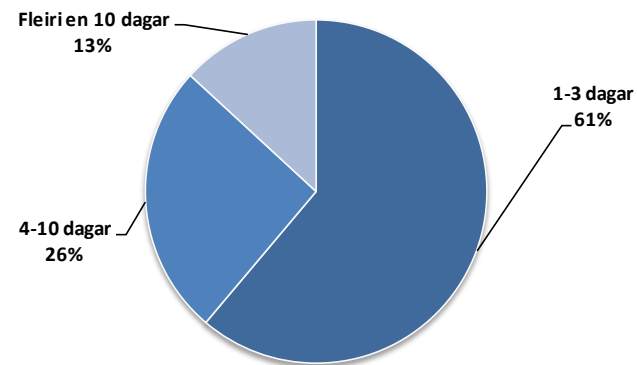




Afdrif legusjúklinga við útskrift - 2013



Legur útskrifaðra eftir legulengd - 2013

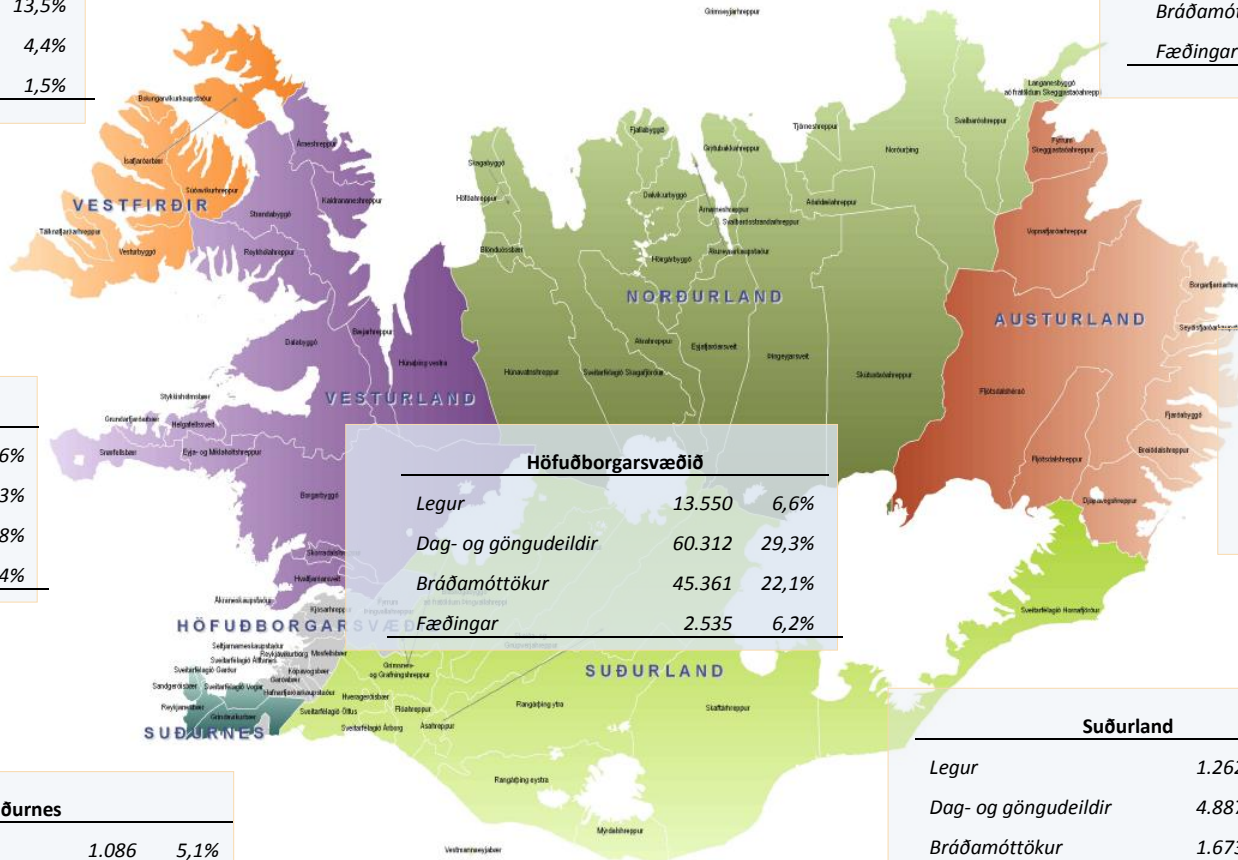


Búseta sjúklinga LSH

Hér sést búseta sjúklinga sem leituðu til LSH árið 2013, skipt eftir heilbrigðisumdæmum. Fyrri talan í töflum sýnir fjölda einstaklinga sem komu á LSH en seinni talan segir hve stór hluti íbúa í heilbrigðisumdæminu leitaði til LSH (einu sinni eða oftari). Hlutfallstala fæðinga er miðuð við konur á aldrinum 18 til 45 ára sem voru búsettar í umdæminu.

Vestfirðir		
Legur	213	3,5%
Dag- og göngudeildir	820	13,5%
Bráðamóttökur	265	4,4%
Fæðingar	16	1,5%

Norðurland		
Legur	480	1,4%
Dag- og göngudeildir	2.280	6,5%
Bráðamóttökur	680	1,9%
Fæðingar	22	0,4%



Vesturland		
Legur	625	3,6%
Dag- og göngudeildir	3.021	17,3%
Bráðamóttökur	1.022	5,8%
Fæðingar	45	1,4%

Höfuðborgarsvæðið		
Legur	13.550	6,6%
Dag- og göngudeildir	60.312	29,3%
Bráðamóttökur	45.361	22,1%
Fæðingar	2.535	6,2%

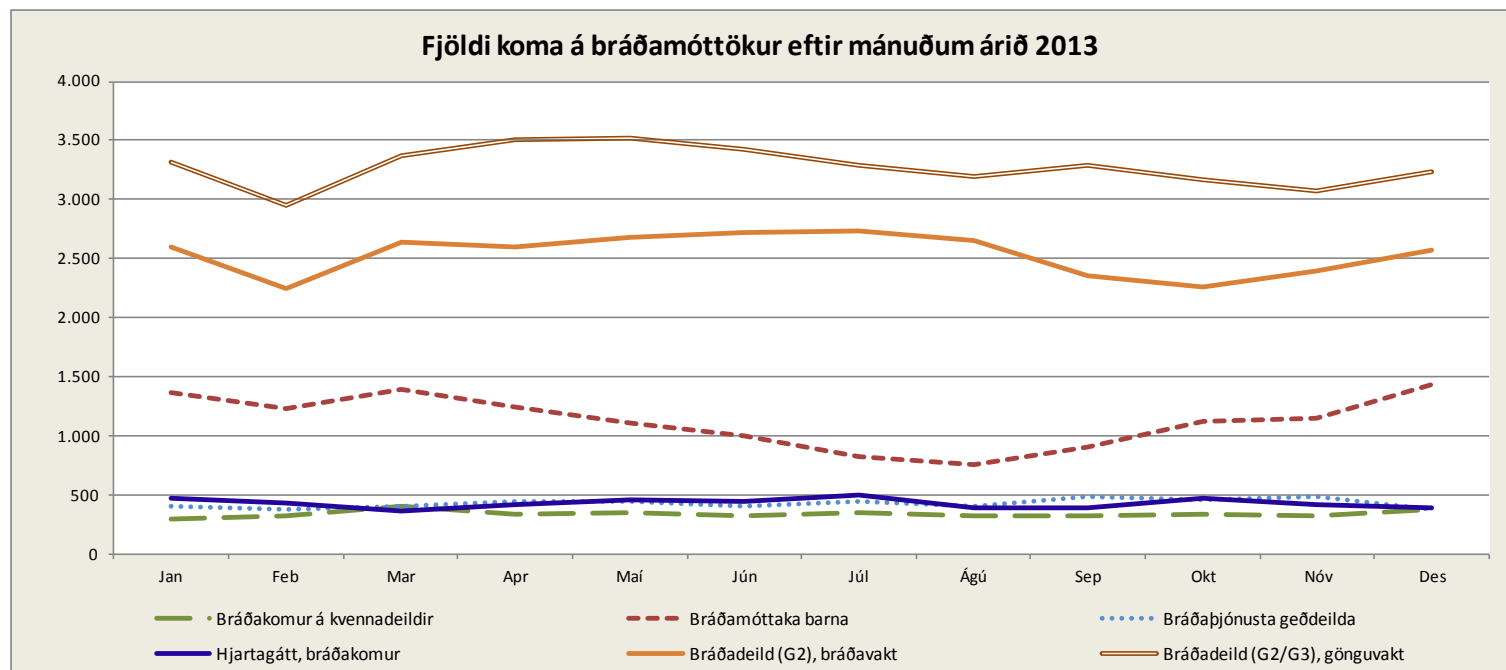
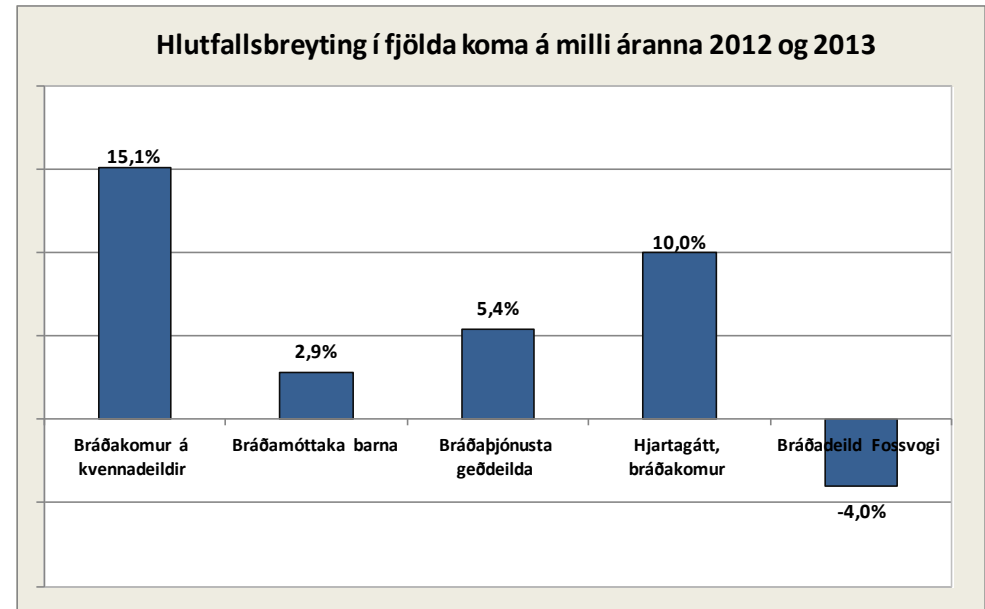
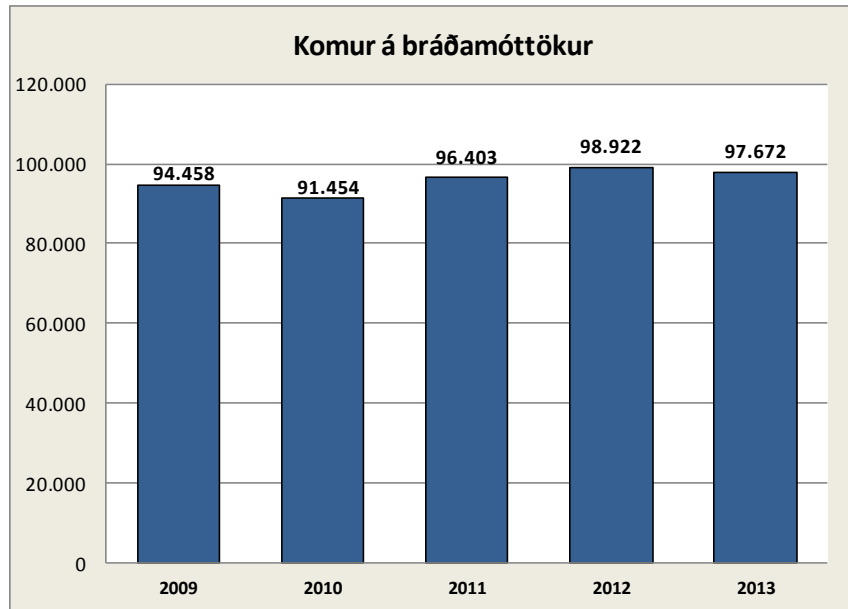
Austurland		
Legur	271	2,6%
Dag- og göngudeildir	1.118	10,8%
Bráðamóttökur	299	2,9%
Fæðingar	28	1,6%

Suðurnes		
Legur	1.086	5,1%
Dag- og göngudeildir	4.664	22,0%
Bráðamóttökur	2.204	10,4%
Fæðingar	166	4,0%

Suðurland		
Legur	1.262	4,9%
Dag- og göngudeildir	4.887	18,8%
Bráðamóttökur	1.673	6,4%
Fæðingar	179	3,9%

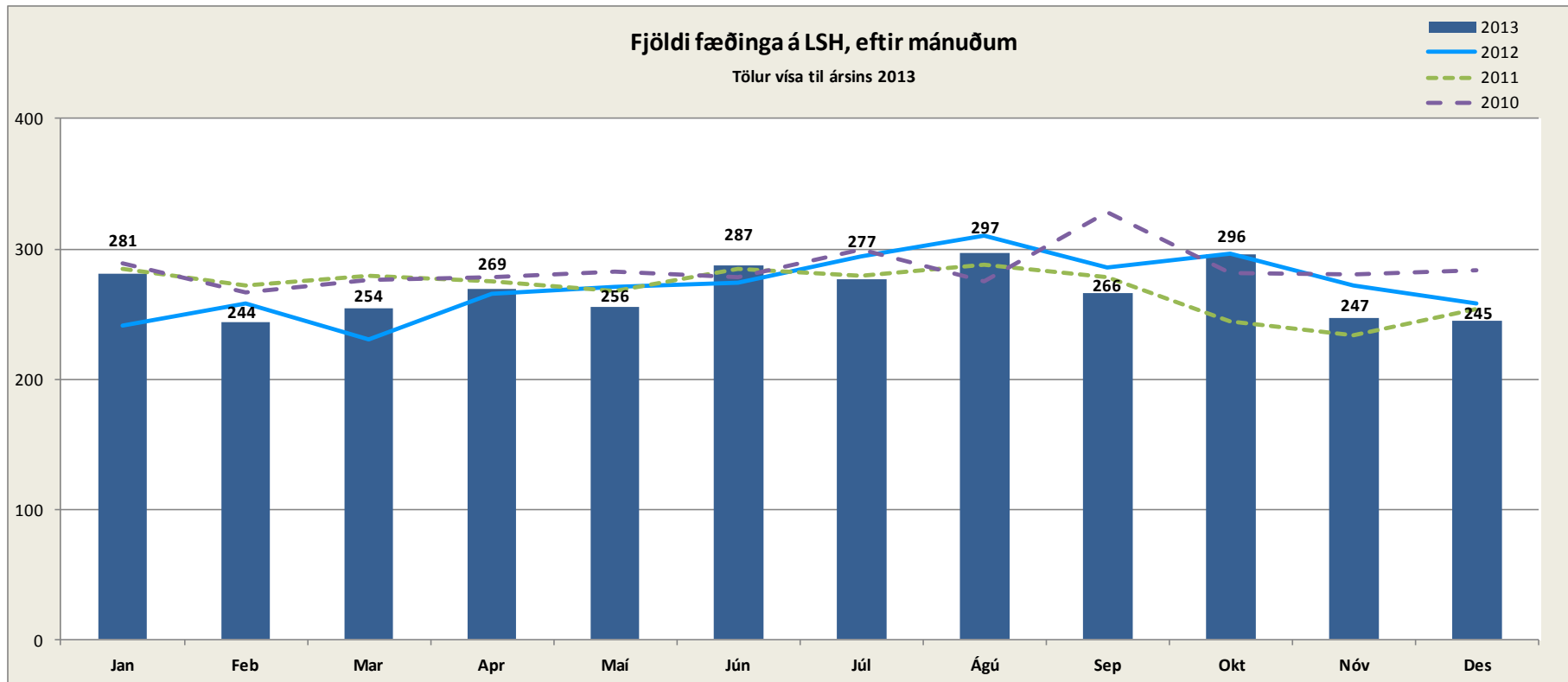
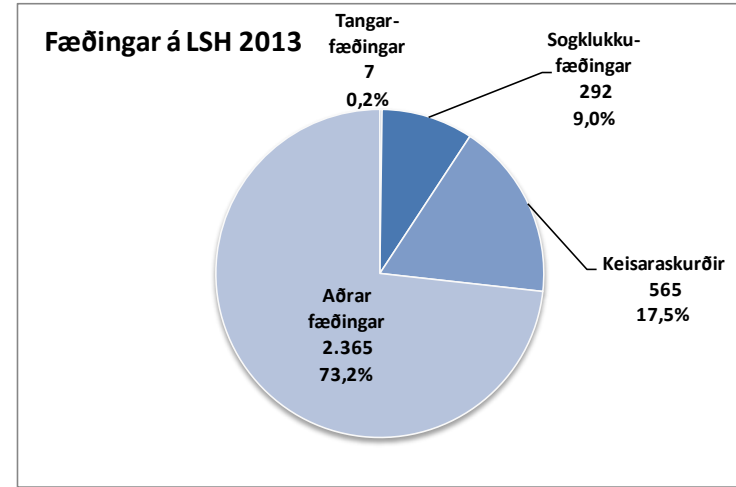
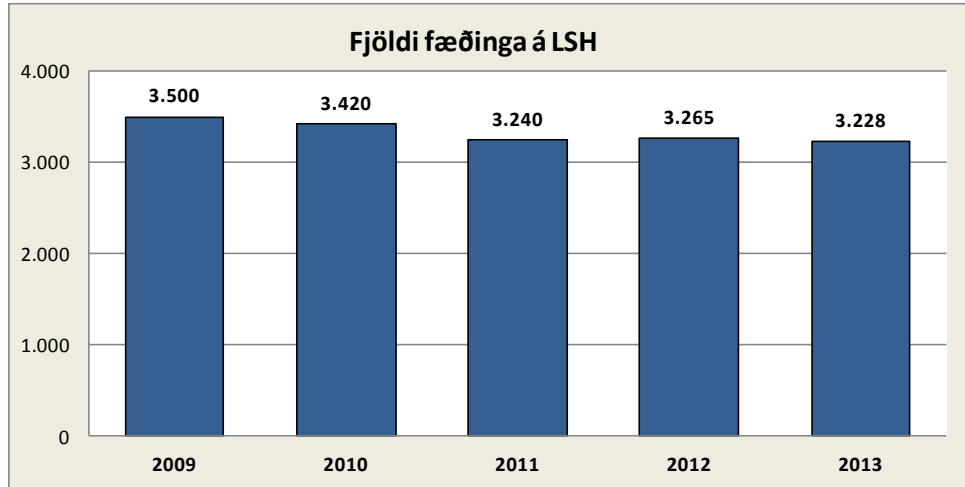
Kort af heilbrigðisumdæmum er fengið af vefsíðu Landlæknisembættisins.

Bráðamóttökur

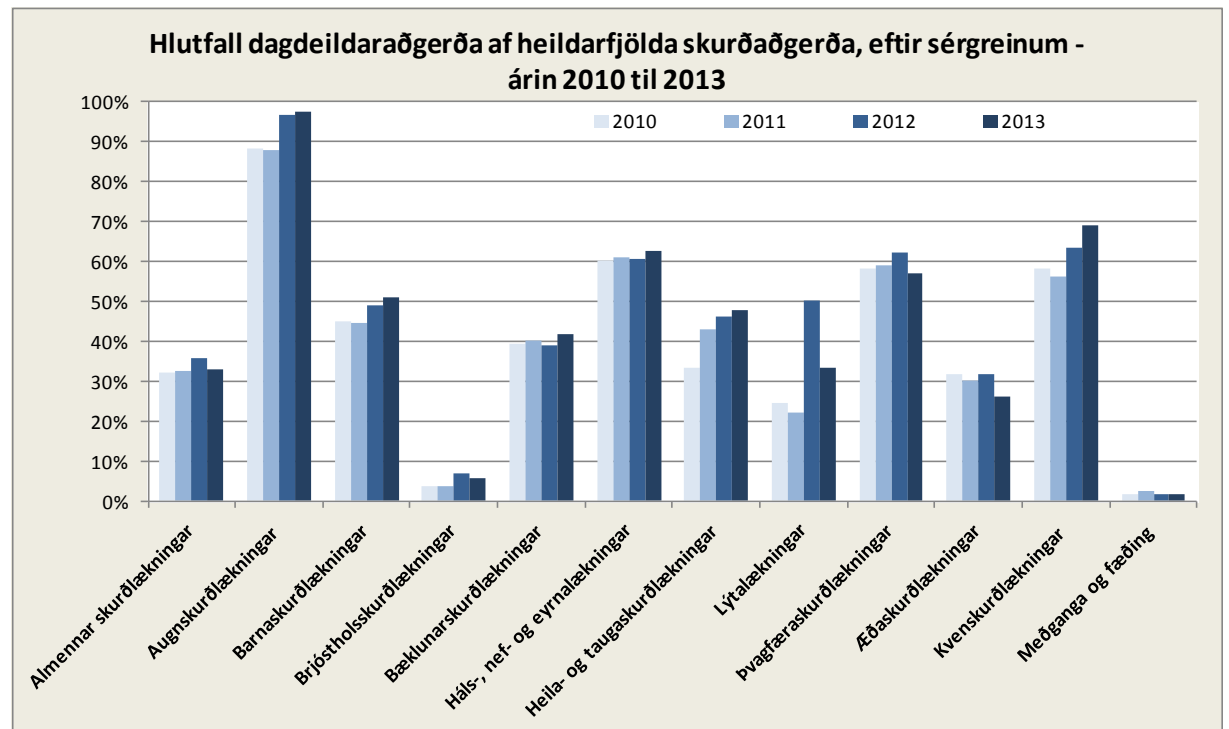
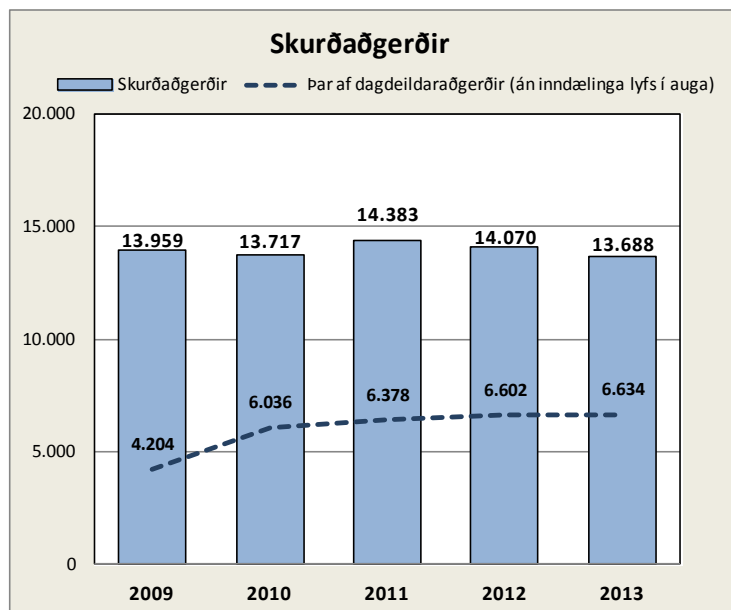
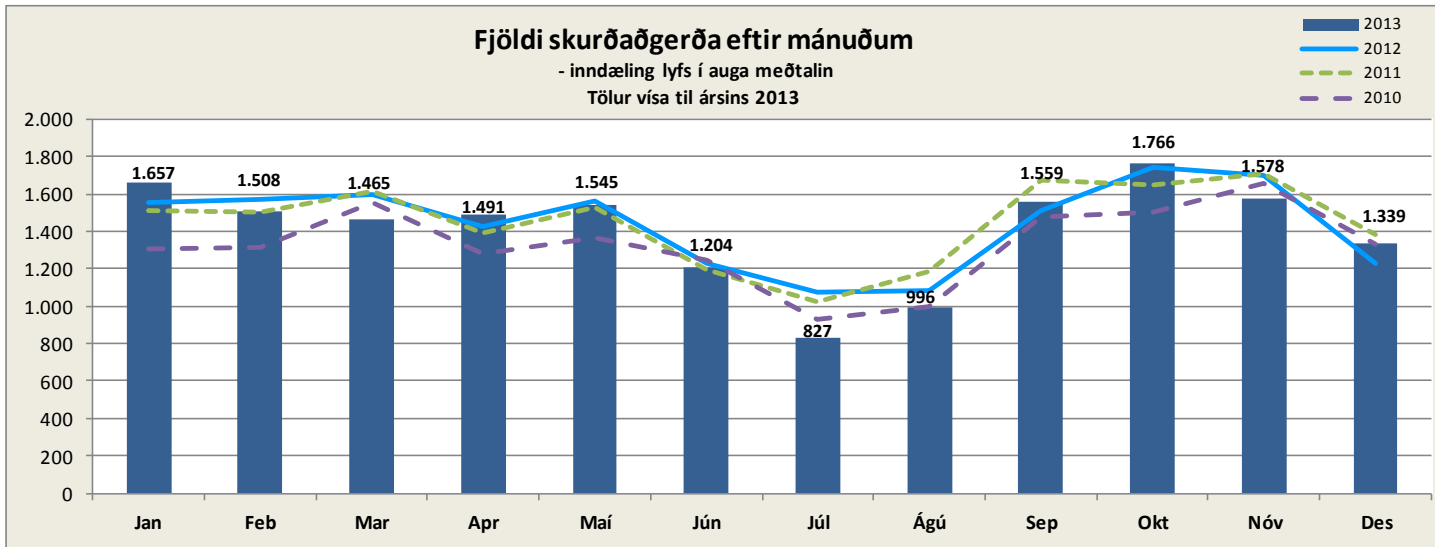


Fæðingar

Yfir 70% fæðinga á Íslandi eru á Landspítala. Á bls. 14 má sjá skiptingu þeirra eftir búsetu móður.

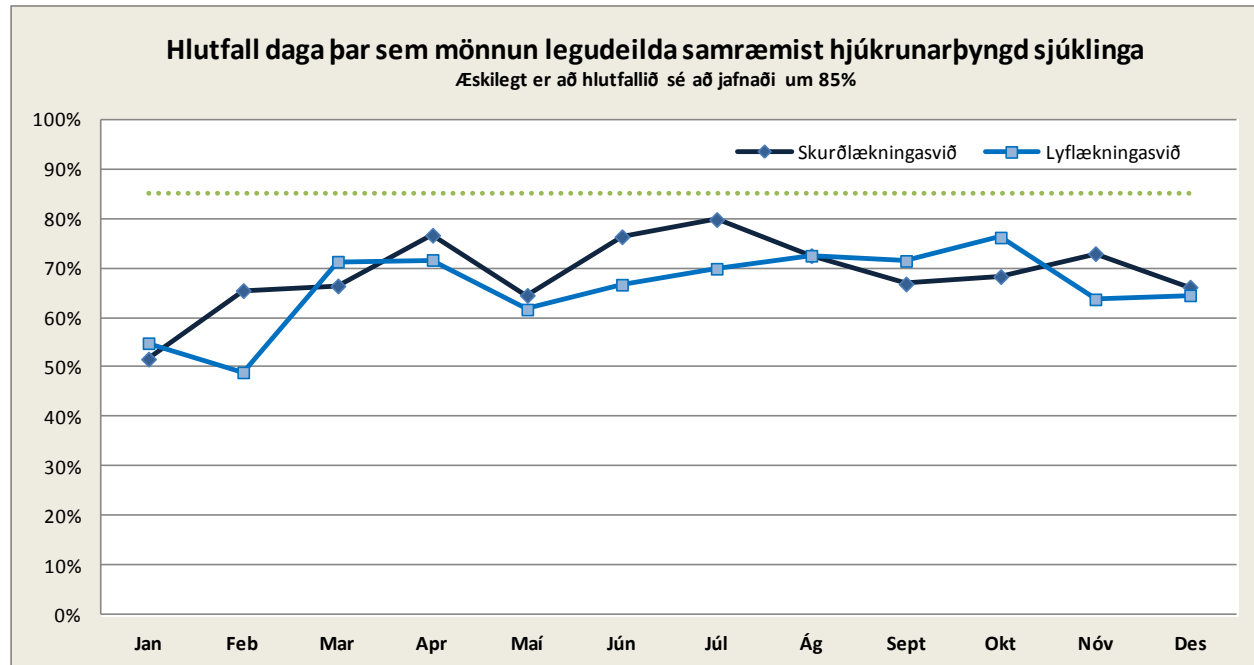
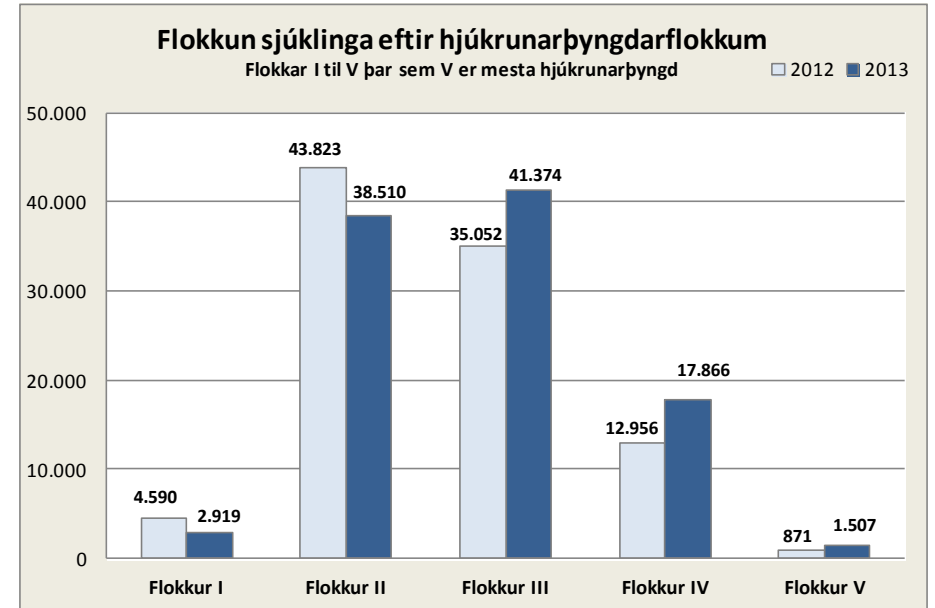
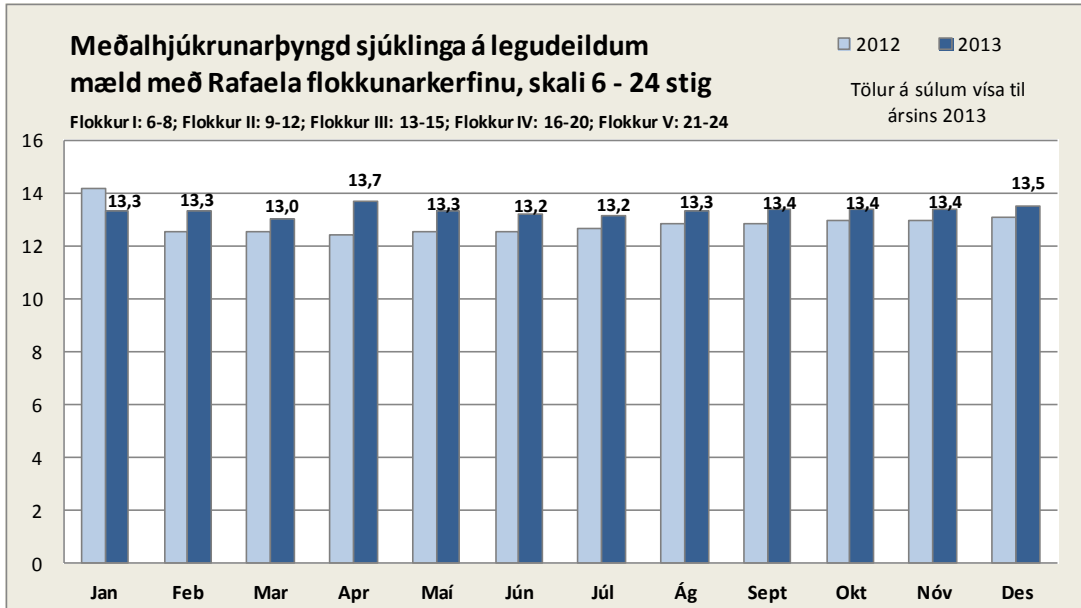


Skurðaðgerðir

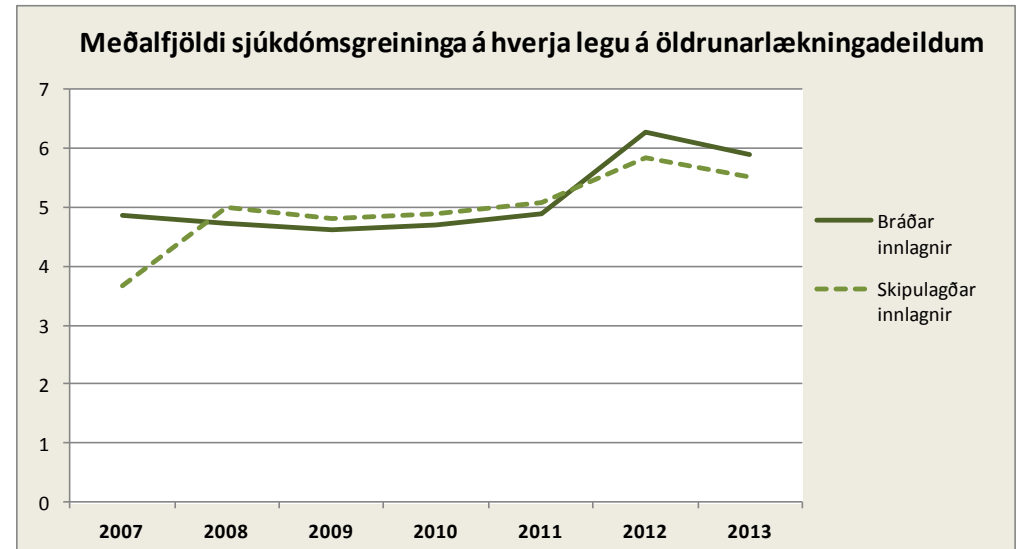
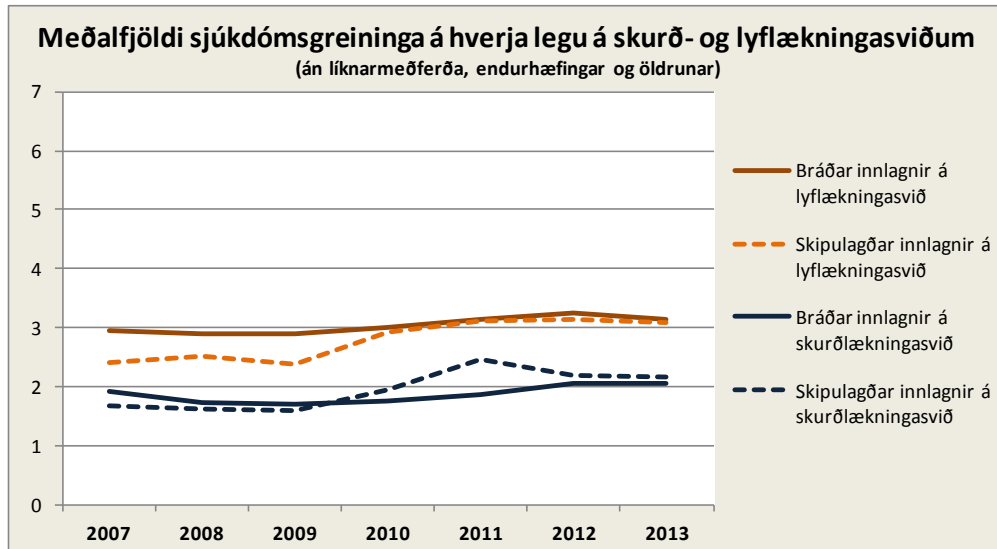


* Fjölgun á aðgerðum lýtalækna árið 2012 er að hluta til vegna sérsamnings um að fjarlægja PIP brjóstapúða.

Hjúkrunarþyngd sjúklinga á legudeildum lyflækninga- og skurðlækningasviða

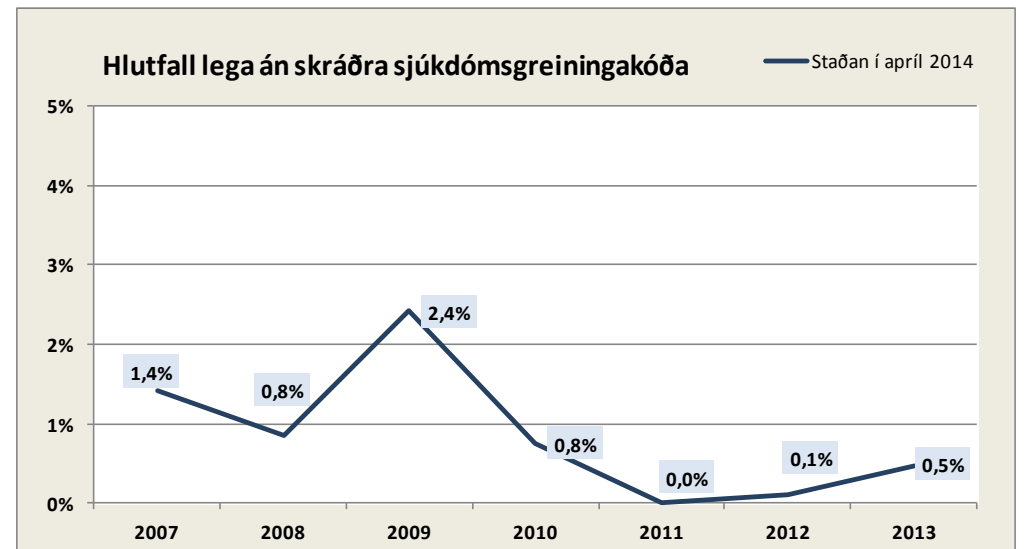
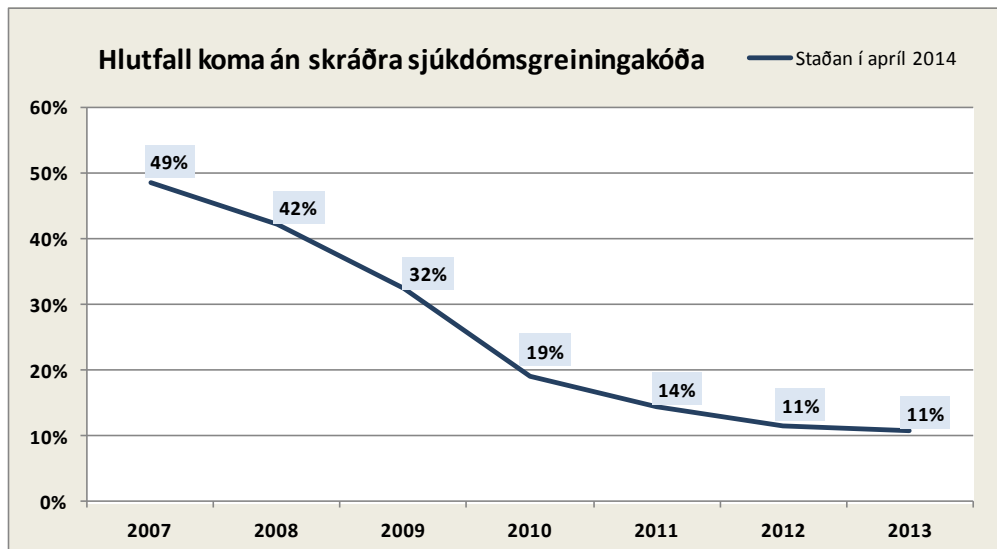


Vaxandi sjúkdómsbyrði – fleiri skráðar sjúkdómsgreiningar hjá hverjum sjúklingi



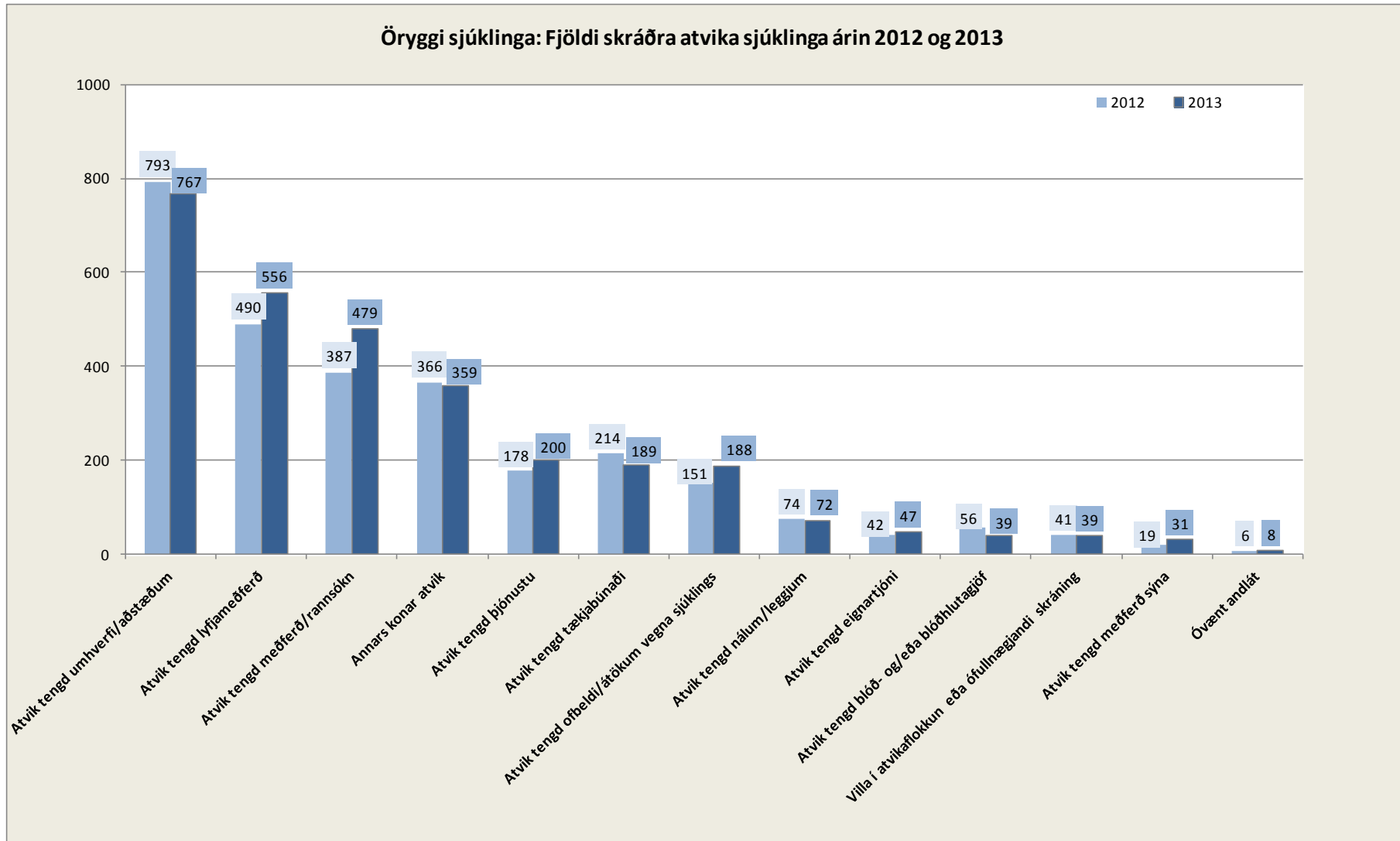
Skráning sjúkdómsgreininga og meðferða bæði á legudeildum og á dag- og göngudeildum

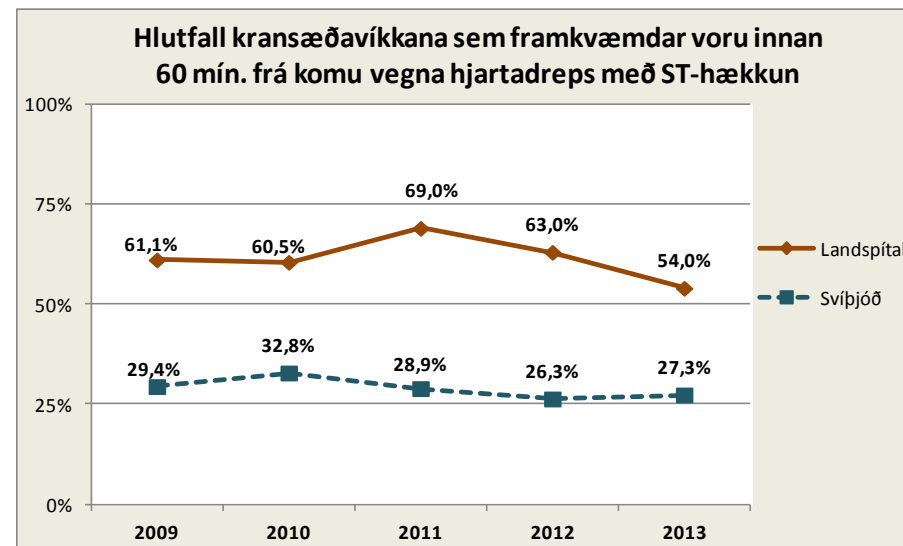
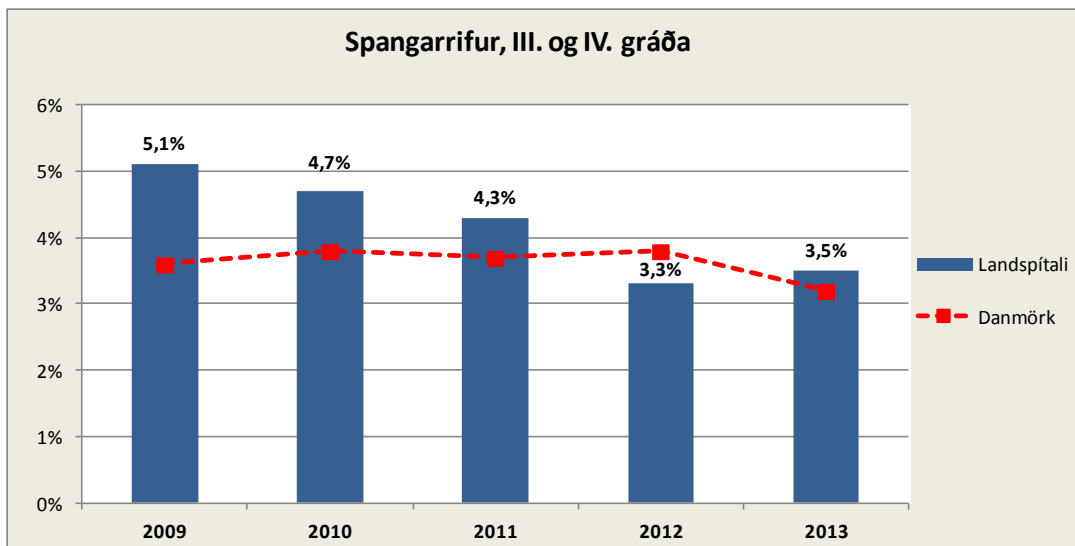
Rétt og tímanleg skráning er mikilvægt öryggisatriði



Gæðavísar og umbótaverkefni

Öryggi sjúklinga: Fjöldi skráðra atvika sjúklinga árin 2012 og 2013





Tíðni alvarlegra spangarrifa við fæðingu

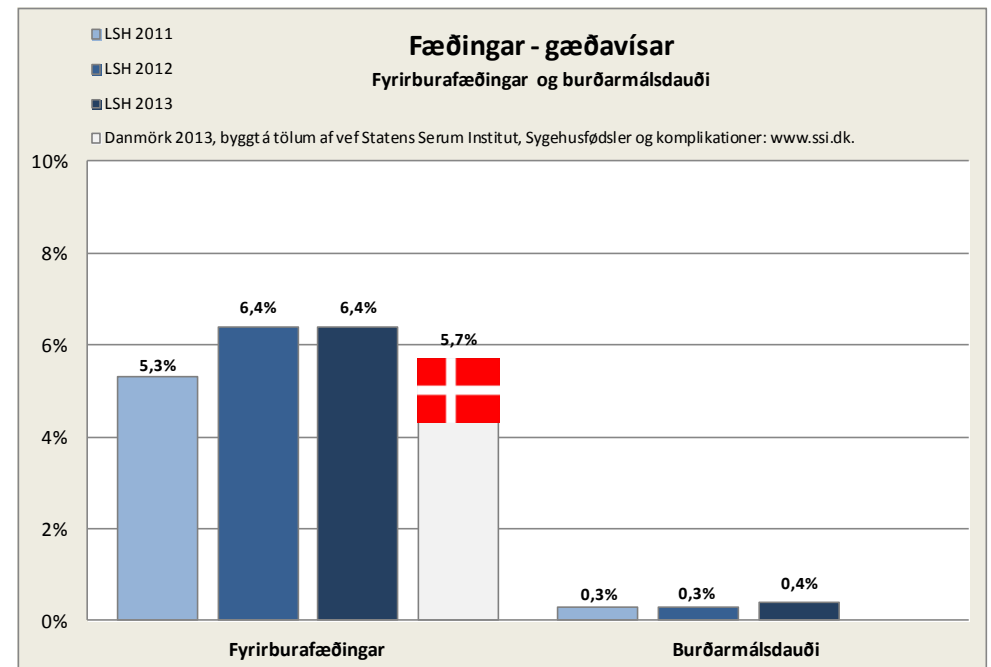
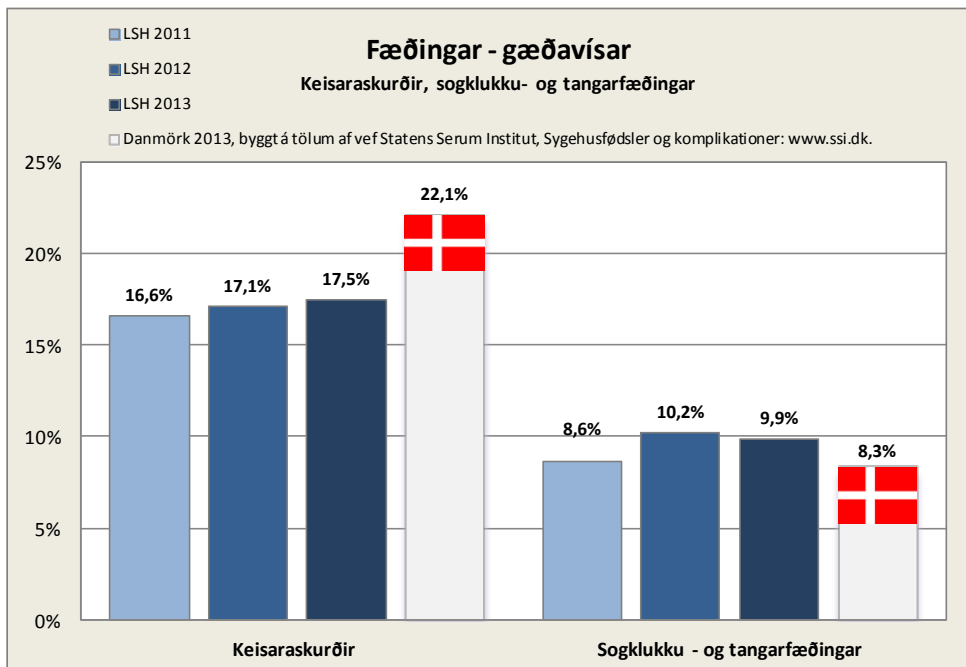
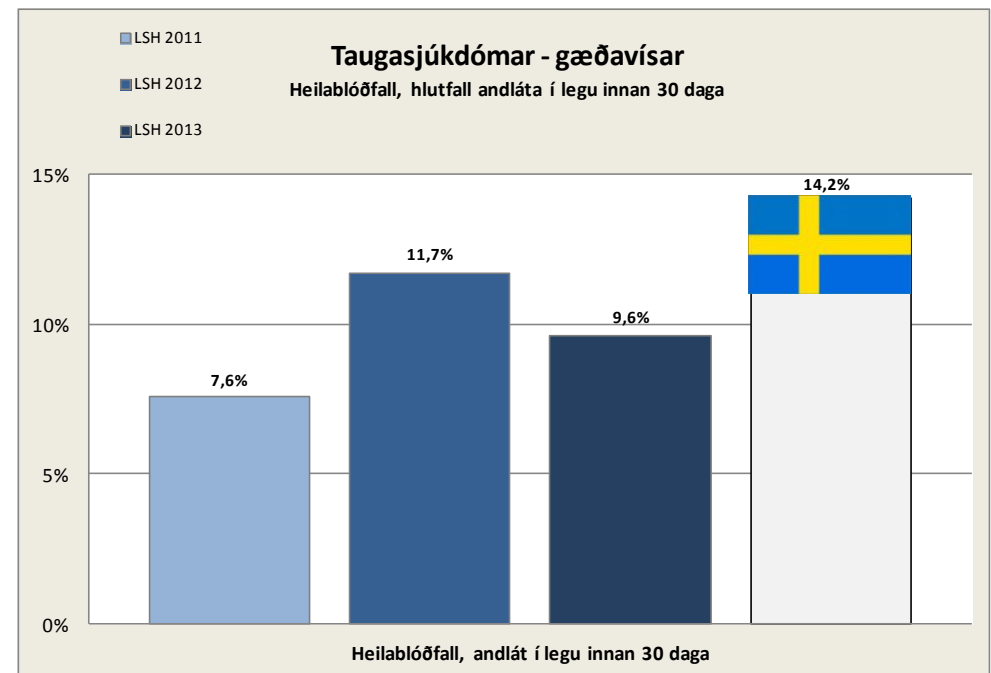
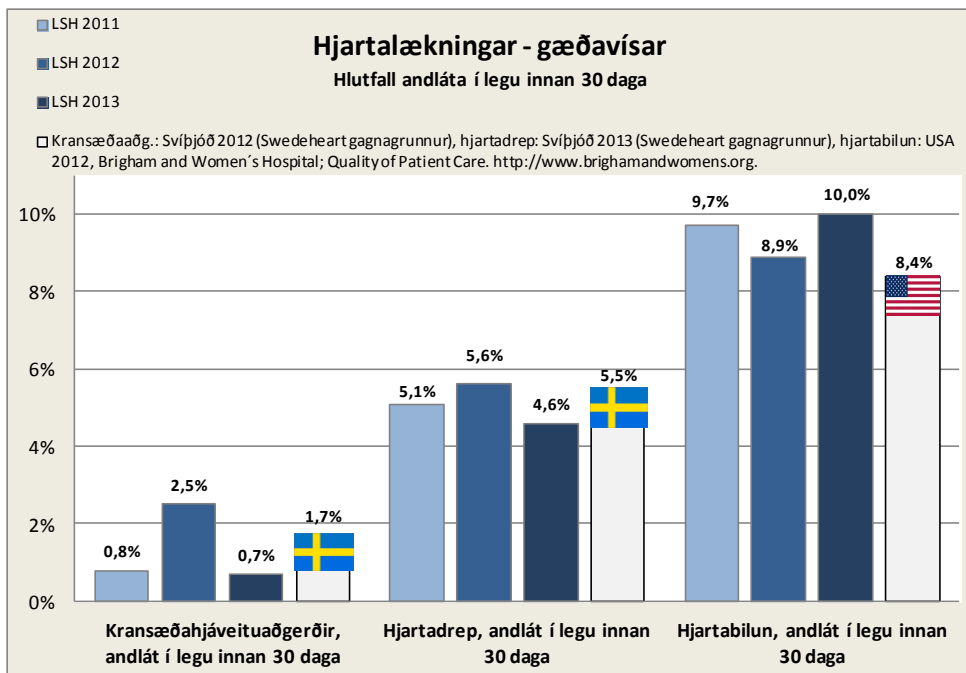
Í lok ársins 2011 var sett af stað gæðaverkefni á Landspítala með það að markmiði að fækka 3. og 4. gráðu spangarrifum við fæðingar. Fólst það í því að innleiða gamla aðferð sem víða var notuð við fæðingar áður fyrr en hafði lagst af á Norðurlöndum, nema í Finnlandi. Norðmenn innleiddu þessa aðferð á síðasta áratug og náðu með henni að lækka tíðni alvarlegra spangarrifa úr 4-5% í 1-2%.

Fylgst er með árangri af breyttu vinnulagi og stefnt að svipuðum árangri og náðst hefur í Noregi. Gera má ráð fyrir því að aðstæður á Landspítala líkist aðstæðum í Noregi nema meðalfæðingarþyngd barna á Íslandi er heldur hærri eða um 3.800 gr. en um 3.500 gr. á þeim stöðum sem hafa innleitt handtökin í Noregi. Tíðni alvarlegra spangarrifa hefur farið lækkandi undanfarin ár og meðfylgjandi tölur sýna svipaða tíðni árið 2013 og 2012. Við gerum okkur enn vonir um frekari lækkun og höldum áfram að einblína á að ná tíðninni niður fyrir 3% á árinu 2014.

Kransæðavíkkun vegna hjartadreps, hlutfall kransæðavíkkana framkvæmdar innan 60 mínútna frá komu

Tími (miðgildi) frá komu sjúklings með hjartadrep með ST hækkun á bráðamóttöku þar til kransæðavíkkun fer fram hefur haldist svipaður bæði á Landspítala og í Svíþjóð undanfarin ár og er um 50 mín. á LSH og um 90 mín. í Svíþjóð. Þessi tími hefur þó heldur verið að lengjast á LSH.

Eins og sést á myndinni fór um 2/3 hluti sjúklinganna á LSH í kransæðavíkkun (vegna hjartadreps með ST hækkun) innan 60 mínútna frá komu á bráðamóttöku undanfarin ár, en þetta hlutfall lækkaði niður í rúmlega helming síðasta ár. Í Svíþjóð hefur þetta hlutfall verið talsvert lægra, eða rúmlega fjórðungur.

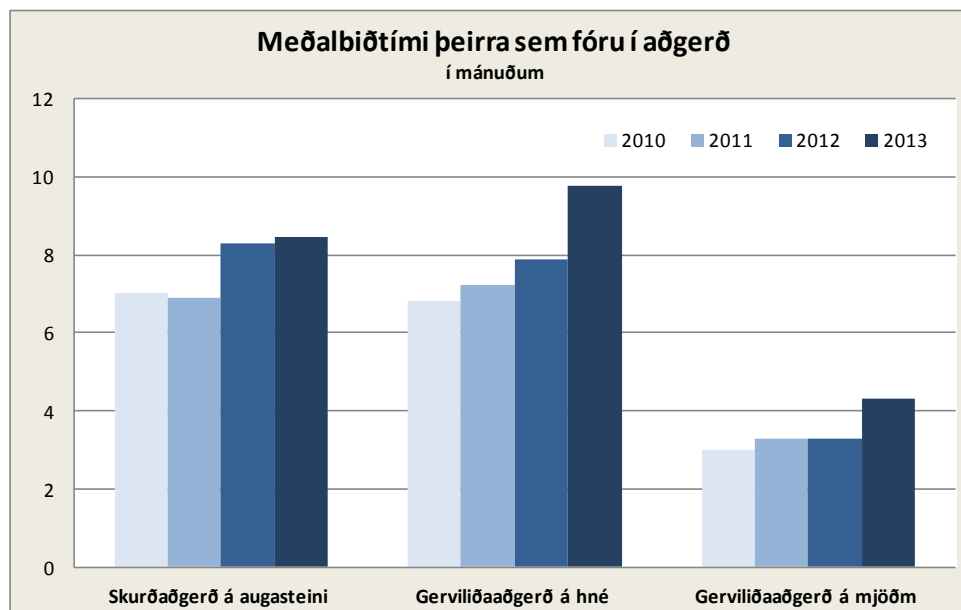
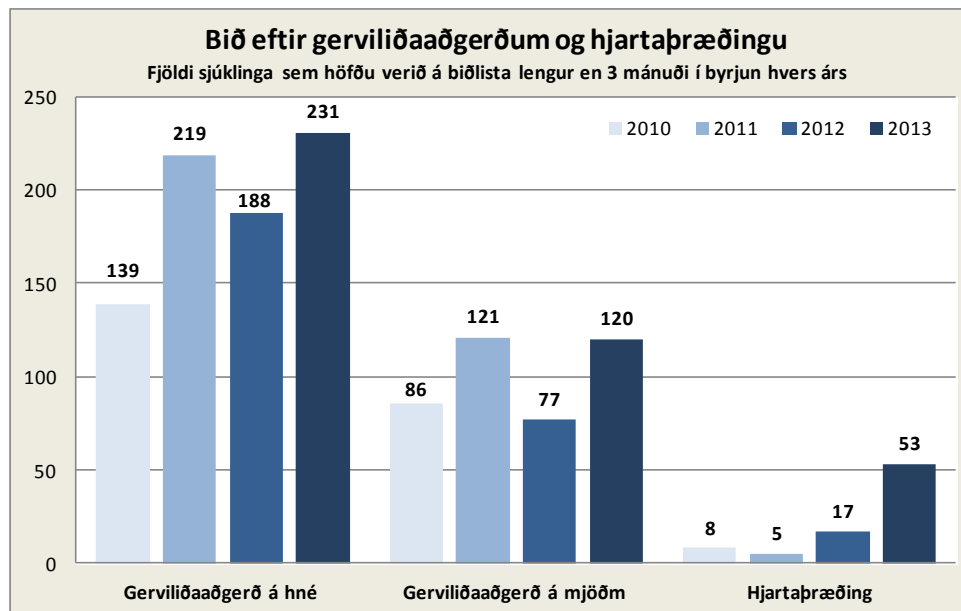


Klínískir gæðavísar sérgreina ¹⁾

	2013			2012			2011		
	Fjöldi á LSH ²⁾	Hlutfall á LSH	Erlendur samanburður	Fjöldi á LSH ²⁾	Hlutfall á LSH	Erlendur samanburður	Fjöldi á LSH ²⁾	Hlutfall á LSH	Erlendur samanburður
Hjartalækningar									
Kransæðþræðing, andlát í legu innan 30 daga eftir valaðgerð	0/440	0,0%	-	0/455	0,0%	-	0/536	0,0%	-
Kransæðavíkkun, andlát í legu innan 30 daga	13/688	1,9%	-	17/620	2,7%	1,4% ³⁾	12/630	1,9%	1,4% ³⁾
Kransæðavíkkun v. hjartadreps með ST-hækkun, mínútur (miðgildi) frá komu til víkkunar ⁴⁾	54 mín.	-	93 mín ³⁾	52 mín.	-	96 mín. ³⁾	48 mín.	-	90 mín. ³⁾
Hlutfall kransæðavíkkana v. hjartadreps með ST-hækkun, framkvæmt innan 60 mín.	-	54,0%	27,3% ³⁾	-	63,0%	26,3% ³⁾	-	69,0%	28,9% ³⁾
Kransæðahjáveituaðgerðir, andlát í legu innan 30 daga	1/139	0,70%	-	3/119	2,50%	1,7% ³⁾	1/126	0,80%	1,5% ³⁾
Hjartadrep, andlát í legu innan 30 daga, þar af	16/349	4,6%	5,5% ³⁾	24/428	5,6%	5,3% ³⁾	19/375	5,1%	4,9% ³⁾
	<i>með ST hækkun á hjartalínuriti</i>	<i>11/140</i>	<i>7,9%</i>	<i>17/172</i>	<i>9,9%</i>	<i>-</i>	<i>15/190</i>	<i>7,9%</i>	<i>-</i>
	<i>án ST hækkana á hjartalínuriti</i>	<i>5/209</i>	<i>2,4%</i>	<i>7/256</i>	<i>2,7%</i>	<i>-</i>	<i>4/185</i>	<i>2,2%</i>	<i>-</i>
Hjartabilun, andlát í legu innan 30 daga	38/380	10,0%	-	33/369	8,9%	8,4% ⁵⁾	35/361	9,7%	-
Taugalækningar									
Heilablóðfall, andlát í legu innan 30 daga, þar af	30/312	9,6%	-	36/309	11,7%	-	27/353	7,6%	14,2% ⁶⁾
	<i>v. heilablóðfalls/blóðtappa</i>	<i>17/265</i>	<i>6,4%</i>	<i>16/250</i>	<i>6,4%</i>	<i>-</i>	<i>17/302</i>	<i>5,6%</i>	<i>-</i>
	<i>v. heilablóðfalls/heilablæðingar</i>	<i>13/47</i>	<i>27,7%</i>	<i>20/59</i>	<i>33,9%</i>	<i>-</i>	<i>10/52</i>	<i>19,2%</i>	<i>-</i>
Fæðinga- og kvensjúkdómalækningar									
Spangarskurðir ⁷⁾	371/3.021	12,3%	3,6% ⁸⁾	361/3.073	11,7%	3,7% ⁸⁾	279/3.044	9,2%	4,0% ⁸⁾
Spangarrifur III eða IV gráða, þar af ⁷⁾	105/3.021	3,5%	3,2% ⁸⁾	100/3.073	3,3%	3,8% ⁸⁾	131/3.045	4,3%	3,7% ⁸⁾
	<i>án áhaldafæðinga</i>	<i>69/2.722</i>	<i>2,5%</i>	<i>64/2.758</i>	<i>2,3%</i>	<i>-</i>	<i>94/2.781</i>	<i>3,4%</i>	<i>-</i>
Keisaraskurðir, þar af	565/3.229	17,5%	22,1% ⁸⁾	559/3.265	17,1%	21,2% ⁸⁾	539/3.240	16,6%	21,3% ⁸⁾
	<i>bráðakeisaraskurðir</i>	<i>357/3.229</i>	<i>11,1%</i>	<i>366/3.265</i>	<i>11,2%</i>	<i>11,0% ⁸⁾</i>	<i>343/3.240</i>	<i>10,6%</i>	<i>11,2% ⁸⁾</i>
Sogklukku - og tangarfæðingar, þar af ⁷⁾	299/3.021	9,9%	8,3% ⁸⁾	315/3.073	10,2%	8,4% ⁸⁾	263/3.044	8,6%	8,9% ⁸⁾
	<i>sogklukkufæðingar</i>	<i>292/3.021</i>	<i>9,7%</i>	<i>281/3.073</i>	<i>9,1%</i>	<i>-</i>	<i>249/3.044</i>	<i>8,2%</i>	<i>-</i>
	<i>tangarfæðingar</i>	<i>7/3.021</i>	<i>0,2%</i>	<i>34/3.073</i>	<i>1,1%</i>	<i>-</i>	<i>14/3.044</i>	<i>0,5%</i>	<i>-</i>
Fyrirburafæðingar	206/3.229	6,4%	5,7% ⁸⁾	210/3.265	6,4%	5,9% ⁸⁾	172/3.240	5,3%	5,7% ⁸⁾
Burðarmálsdauði ⁹⁾	12/3.295	0,4%	-	10/3.327	0,3%	-	9/3.293	0,3%	-
Spítalasykingar ¹⁰⁾ - algengiskráning									
Sjúklingar sem fengu spítalasykingu, sem hlutfall af innliggjandi sjúklingum ¹¹⁾	-	8,5%	5,10%	-	5,6%	6,00%	87/1.291	6,7%	6,10%

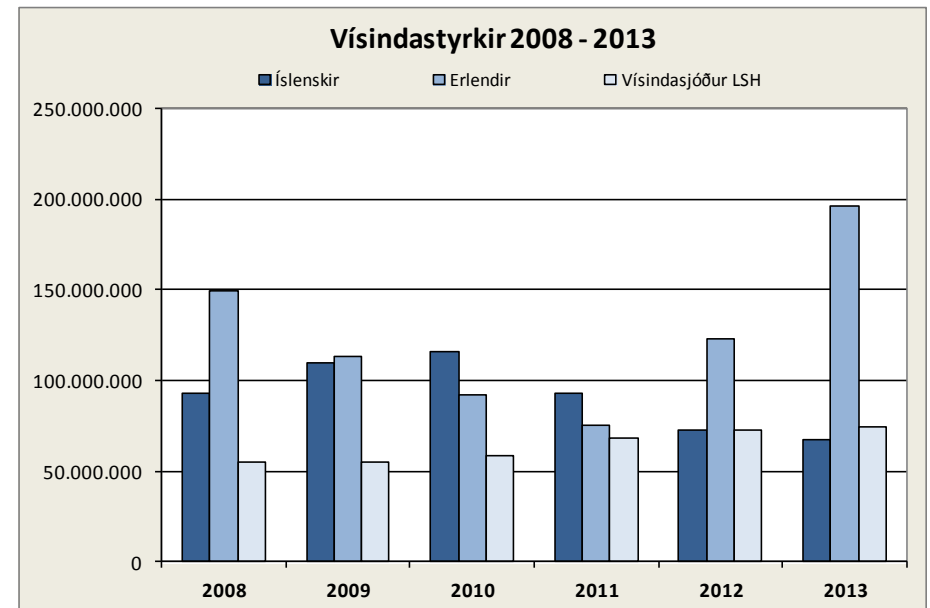
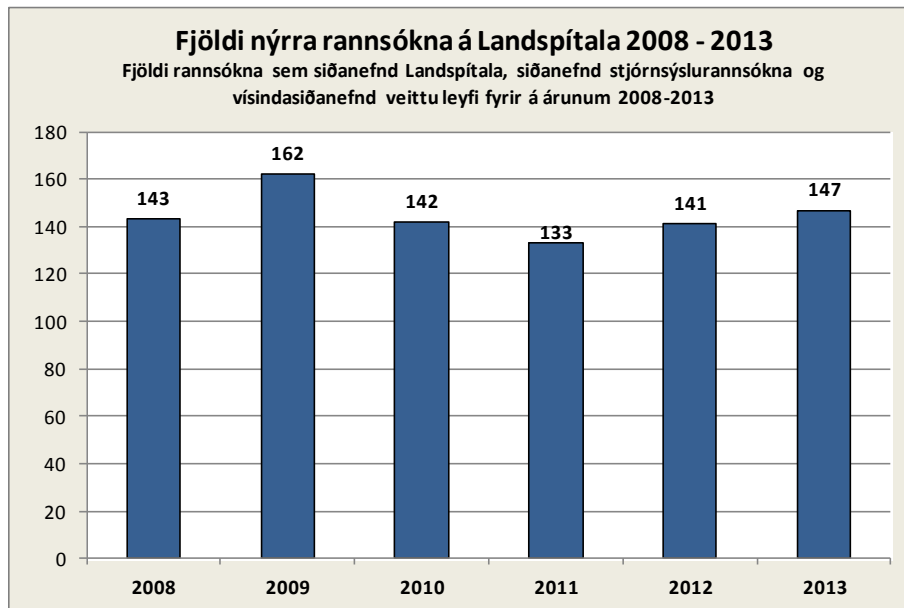
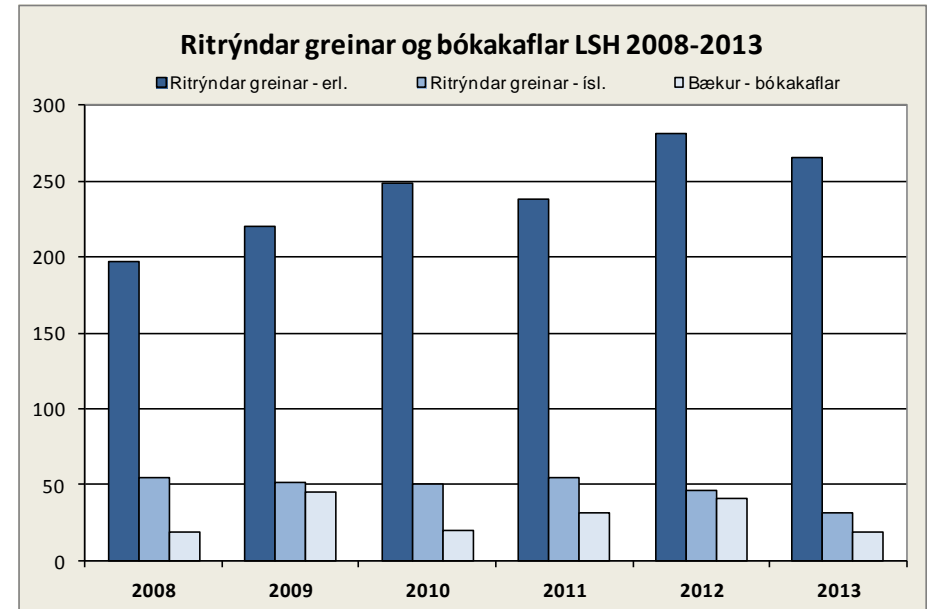
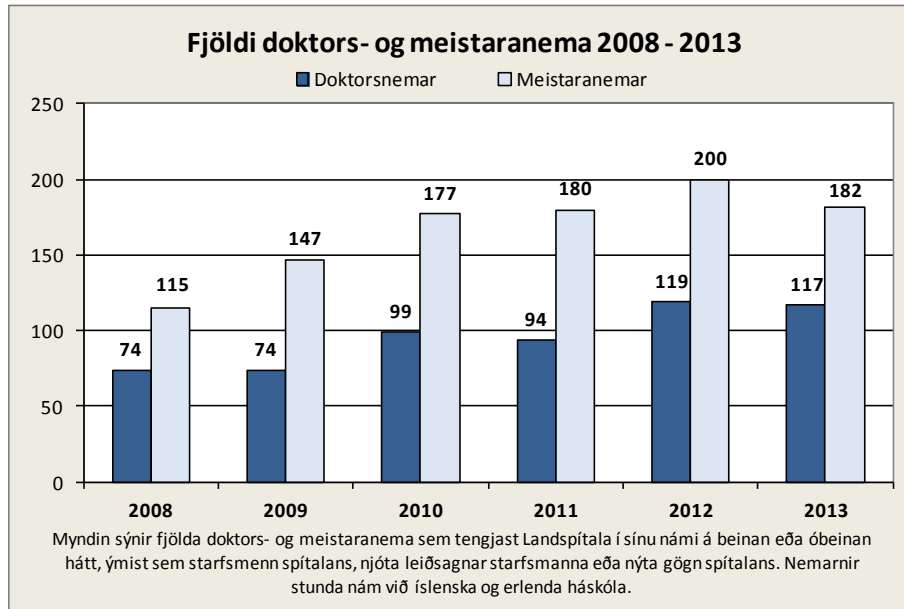
1) Tölur eru unnar í nánu samstarfi við gæðadeild LSH. 2) Athygli skal vakin á því að þar sem um er að ræða mjög fáa einstaklinga eru hlutföll illa marktæk til samanburðar milli ára og við önnur lönd. 3) Svíþjóð: Tölur úr Sw edeheart gagnagrunni. 4) Door to needle time. 5) Hjartabilun : USA, Brigham and Women's Hospital; Quality of Patient Care. <http://www.brighamandwomens.org>. 6) Svíþjóð: Andlát í legu innan 28 daga, meðaltal 2009-2011, <http://www.socialstyrelsen.se>. 7) Fjöldi sem hlutfall af fyrirhuguðum fæðingum um leggöng (fæðingar um leggöng og bráðakeisarar). 8) Samanburður við Danmörk, byggt á tölum af vef Statens Serum Institut, Sygghusfødsler og komplikationer: www.ssi.dk. 9) Börn dái á fyrstu viku eða andvana fædd börn>22 vikur eða 500 g. 10) Fjöldi sjúklinga með spítalasykingu/fjölda innliggjandi sjúklinga á lyf- og skurðlækningsviði þar sem skráning fer fram. Tilvik talin fjórum sinnum á ári og meðaltal reiknað. 11) Erlendur samanburður er við Noreg: Algengiskráning spítalasykinga á sjúkrahúsum í nóvember 2011, 2012 og 2013: www.fhi.no.

Biðtími eftir nokkrum aðgerðum

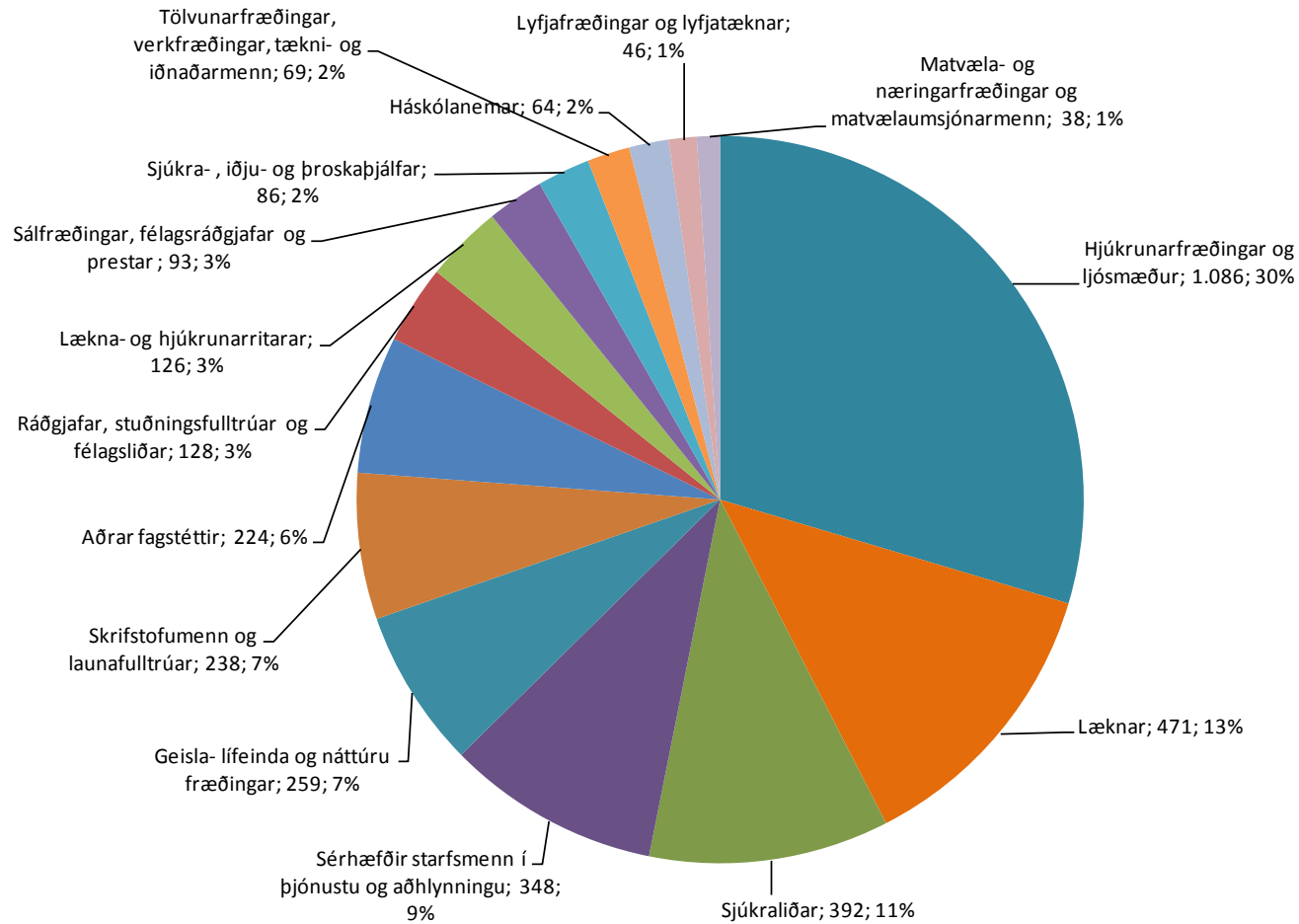


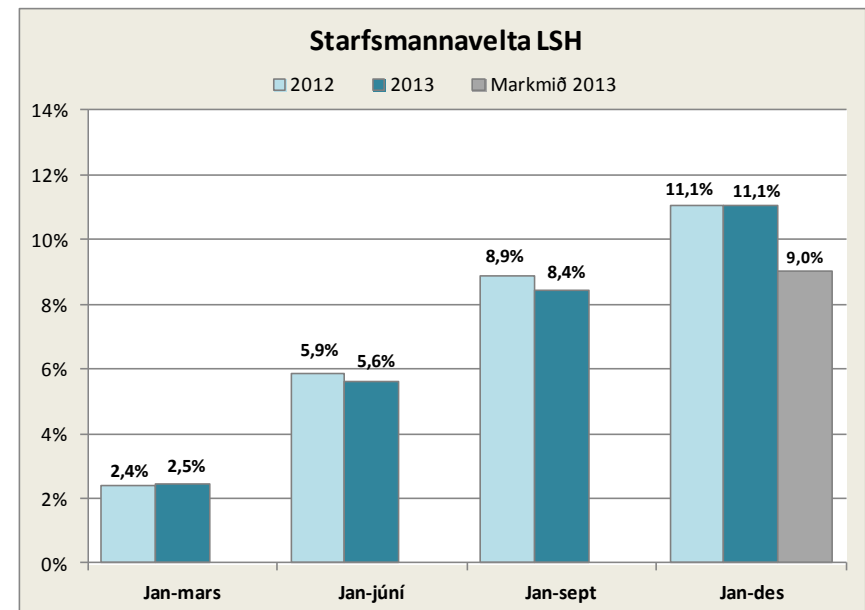
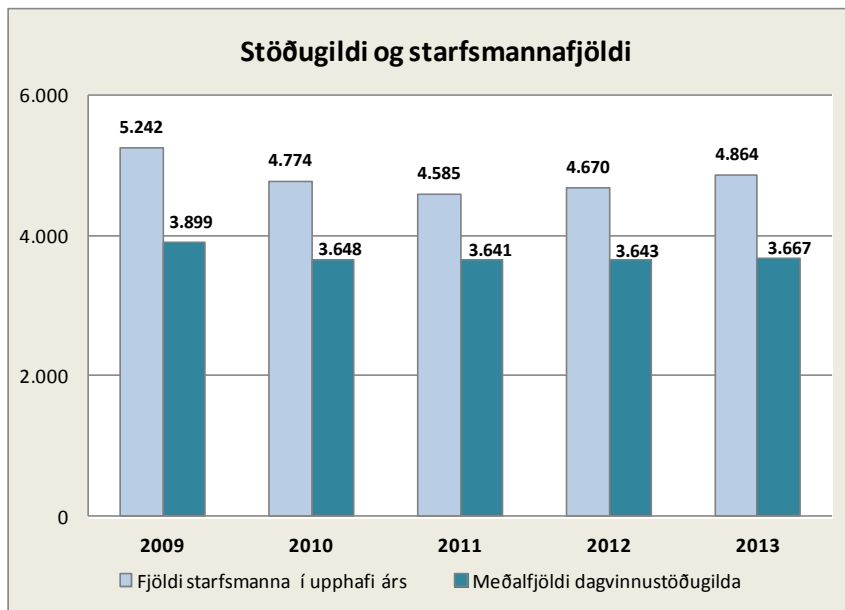
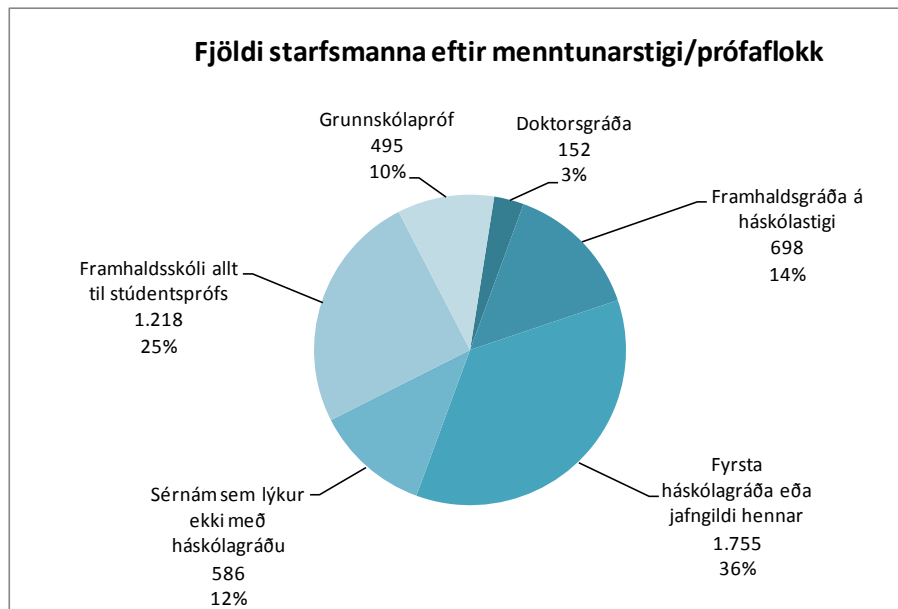
Kennslu- og vísindastarf

Alls 1.527 nemendur stunduðu nám í heilbrigðisvísindum á Landspítala árið 2013. Þá tengdust 117 doktorsnemar og 182 meistaranemar LSH.



Á spítalanum starfa um 4.700 starfsmenn í 3.700 stöðugildum Hlutfallsleg skipting greiddra stöðugilda árið 2013

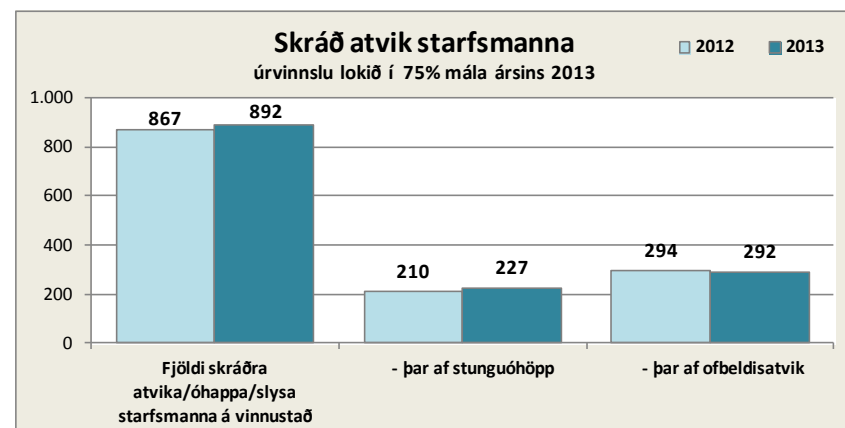
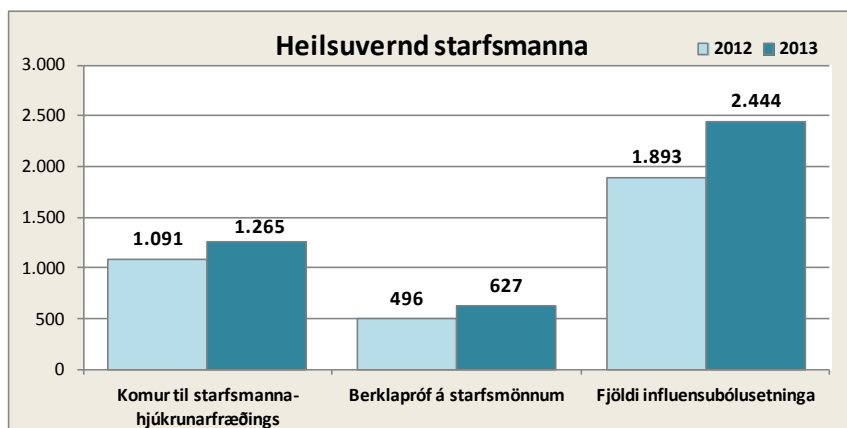




Starfsmannavelta og fjöldi starfsmanna og ársverka eftir stéttarfélögum

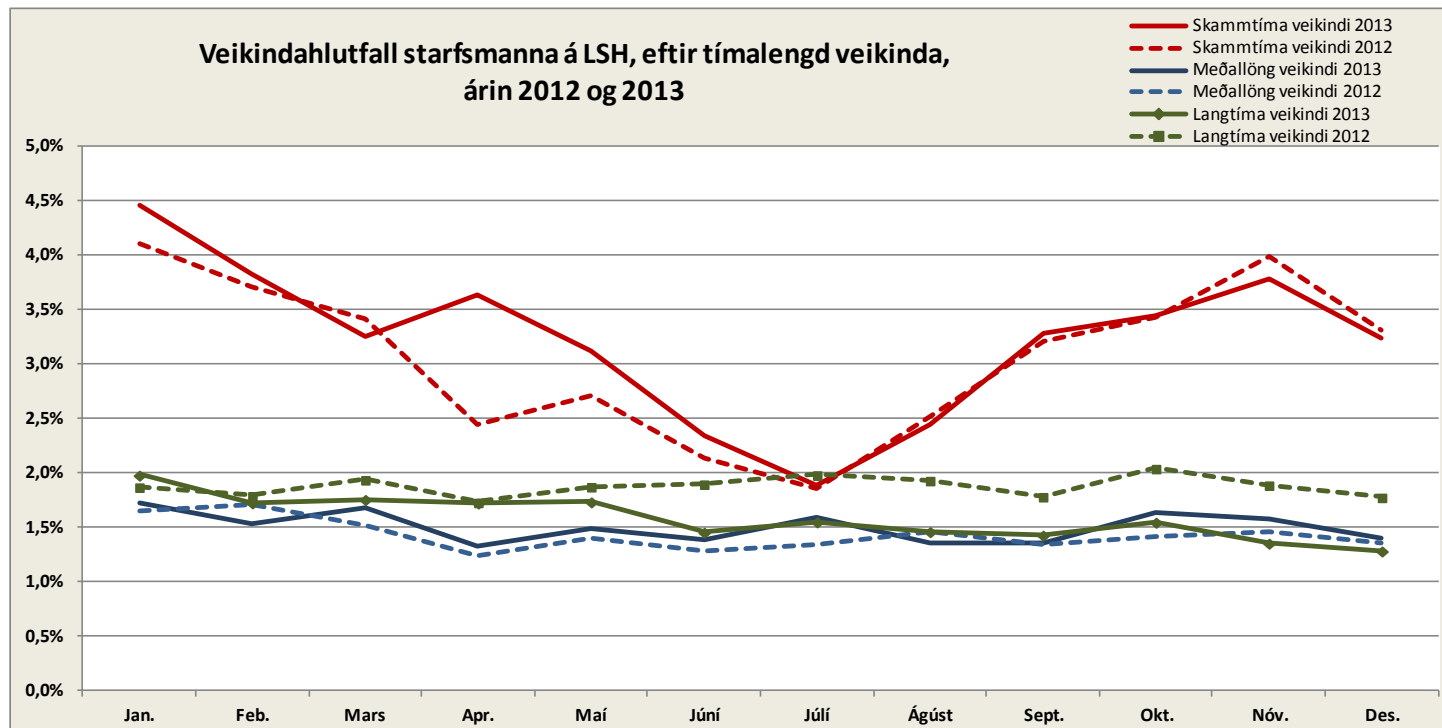
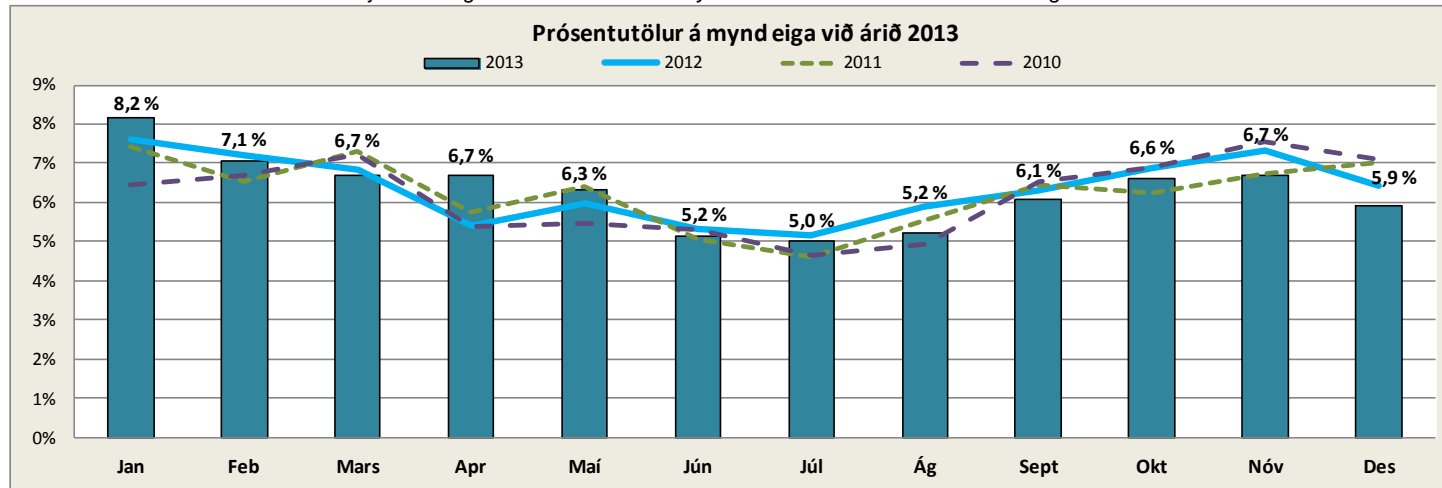
	Meðalfjöldi stf. ¹⁾		Breyting milli ára	Kyn (2013)		Meðaltal greiddra stg.		Breyting milli ára	Stf. velta 2013 ²⁾
	2013	2012		kk.	kvk.	2013	2012		
Efning stéttarfélag	268	248	8,3%	46	222	208	193	7,8%	13,9%
Félag geislafræðinga	75	75	0,6%	3	72	66	66	-0,4%	8,4%
Félag íslenskra hjúkrunarfræðinga	1.304	1.291	1,0%	30	1.273	998	997	0,0%	9,7%
Félag íslenskra náttúrufræðinga	69	69	-0,2%	16	52	58	58	-0,7%	4,7%
Félag lífeindafraeðinga	161	158	2,1%	4	157	135	133	1,2%	5,8%
Félagsráðgjafafélag Íslands	46	43	5,2%	2	44	41	39	5,2%	4,3%
Fræðagarður	79	80	-0,3%	24	55	67	67	-0,5%	12,0%
Iðjubjálfafélag Íslands	39	36	7,4%	2	37	35	32	9,0%	17,7%
Iðnaðarmenn ³⁾	26	27	-4,0%	26	0	26	26	-1,5%	-
Kjarafélag Tækni- og verkfræðingafélags Íslands	6	5	33,3%	5	2	6	5	30,3%	-
Kjarafélag viðskipta- og hagfræðinga	46	41	11,6%	17	29	44	40	10,9%	4,8%
Læknafélag Íslands og Skurðlæknafélag Íslands	591	582	1,5%	354	237	471	473	-0,4%	7,2%
Ljósmeðrafélag Íslands	130	124	4,4%	0	130	88	86	1,8%	3,4%
Lyfjafraeðingafélag Íslands	20	19	6,6%	5	16	19	18	5,5%	-
Sálfræðingafélag Íslands	57	59	-2,8%	16	41	49	48	0,4%	11,5%
SFR - stéttarfélag í almannajónustu	1.058	1.024	3,3%	284	773	796	788	1,0%	18,4%
Sjúkraliðafélag Íslands	530	524	1,1%	26	504	392	395	-0,8%	11,8%
Starfsmannafélag Reykjavíkurborgar	43	49	-11,7%	4	39	37	43	-12,8%	9,3%
Starfsmannafélag Reykjavíkurborgar háskólamenn	21	23	-7,7%	2	19	18	20	-8,0%	0,0%
Stéttarfélag bókasafns- og upplýsingafræðinga	6	6	1,4%	0	6	5	5	3,0%	-
Stéttarfélag háskólamanna á matvæla- og næringarsviði	15	16	-2,6%	0	15	11	12	-7,4%	-
Stéttarfélag sjúkrabjálfa	54	50	6,6%	8	46	44	42	3,7%	13,7%
Stéttarfélag verkfræðinga	23	24	-6,8%	16	7	22	23	-5,5%	-
Þroskabjálfafélag Íslands	9	7	28,4%	0	9	7	6	14,9%	-
Aðrir (kjaranefnd, verkstjórar, utan félaga o.fl.)	25	27	-7,7%	16	9	25	27	-7,0%	-
Alls ⁴⁾	4.688	4.596	2,0%	905	3.783	3.667	3.644	0,6%	11,1%

1) Allir starfsmenn sem komið hafa á launaskrá, meðtalið t.d. fólk með tímabundna ráðningu, í starfsnámi og afleysingum. 2) Starfsmannavelta er skilgreind sem hlutfall starfsmanna sem hættu störfum árið 2013 af meðalfjölda starfsmanna. Niðurstöður ná til starfsmanna í virku starfi með ótímabundna ráðningu á tímabilinu 01.01.2013 til 01.01.2014. 3) Félag rafeindavirkja, Múrarafélag Reykjavíkur, Sveinafélag pipulagningamanna og Trésmiðafélag Reykjavíkur. 4) Nokkrir starfsmenn voru í tveimur stéttarfélögum á árinu en eru hér aðeins taldir einu sinni. Í ársreikningi er starfsmannafjöldinn vantallinn um 5 tímavinumenn árið 2013.



Veikindahlutfall starfsmanna 2010-2013

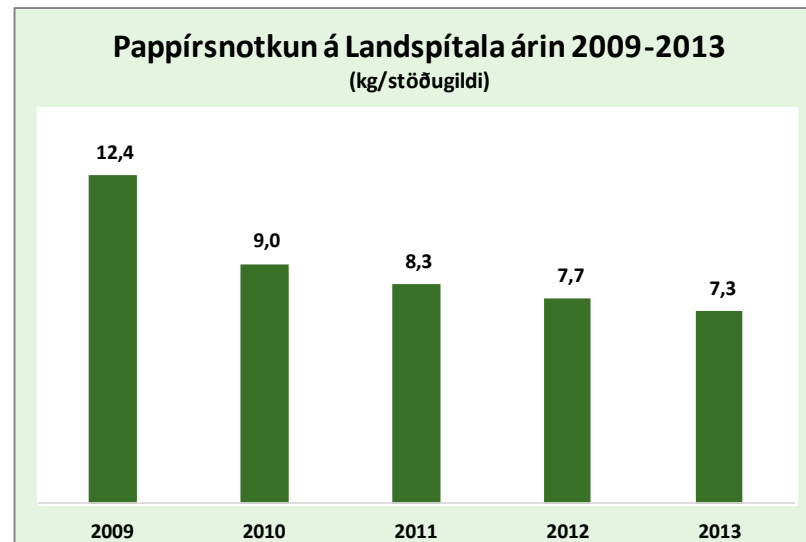
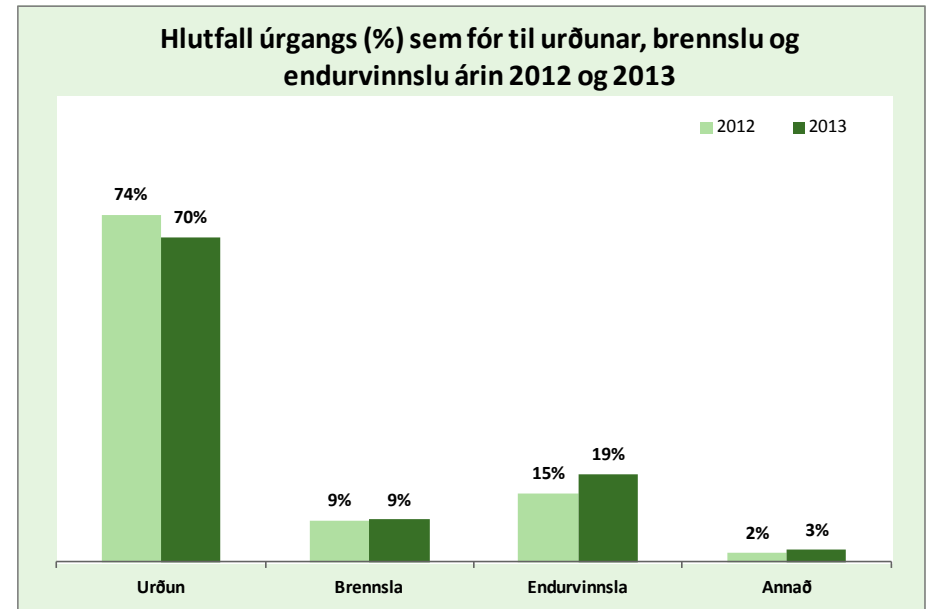
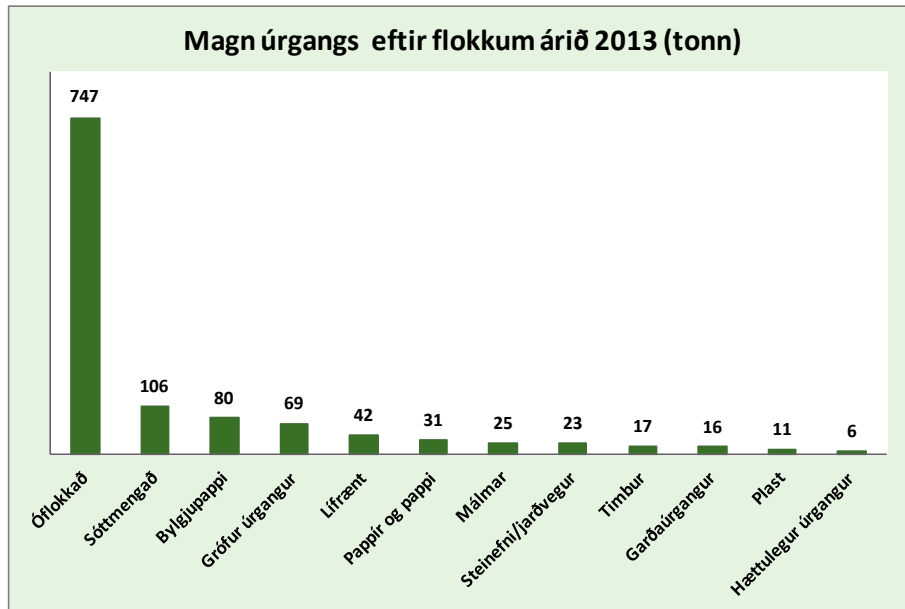
Fjarvera vegna veikinda eða vinnuslysa starfsmanna sem hlutfall af stöðugildum



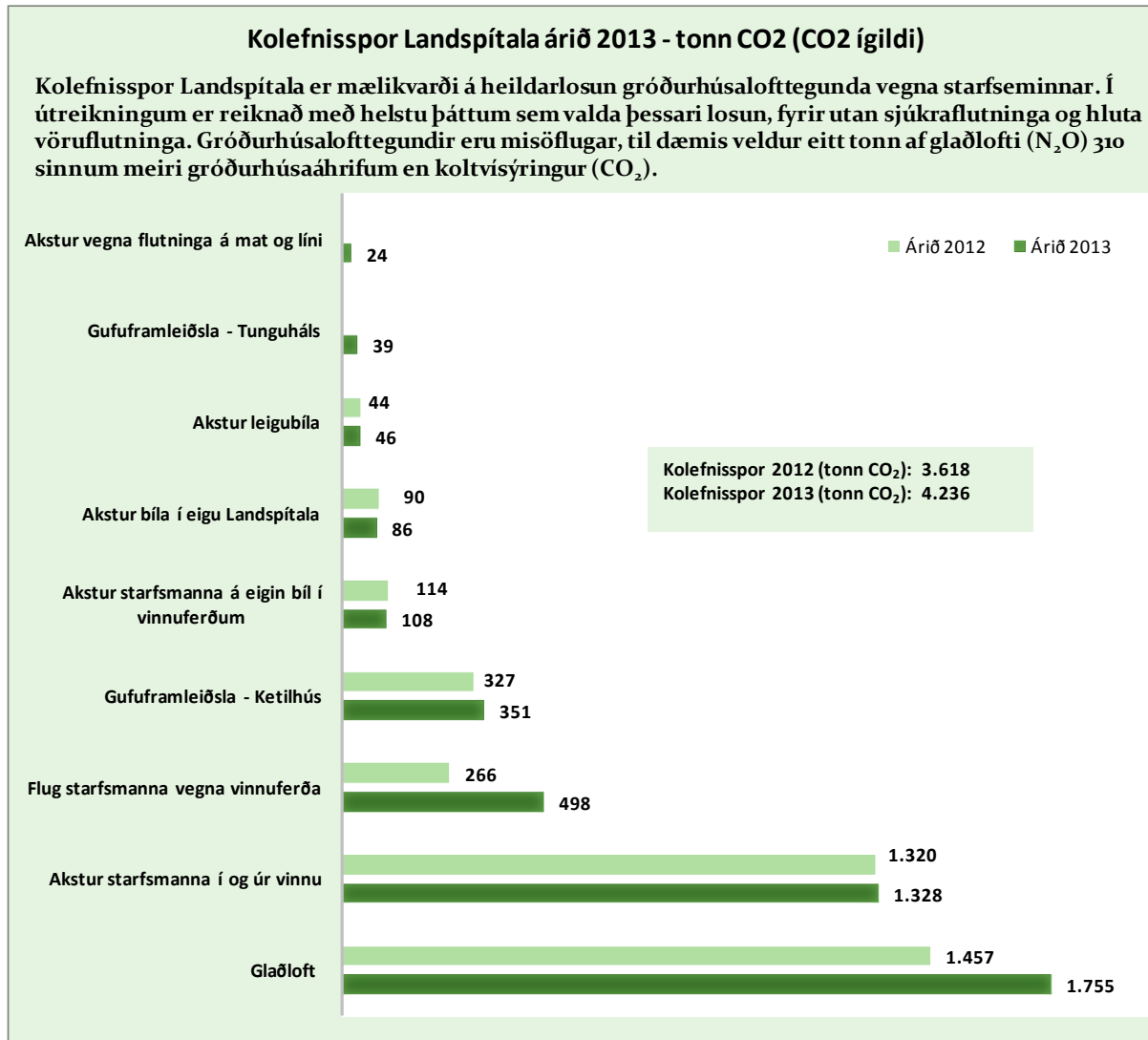
Skammtímaveikindi: 1-7 daga samfelld veikindi (vika). Meðallöng veikindi: 1 - 56 daga samfelld veikindi (2 mánuðir). Langtímaveikindi: Samfelld veikindi lengri en 57 dagar (>2 mánuðir).

Umhverfismál

Hér má sjá ýmsar tölur úr grænu bókhaldi Landspítala sem varpa ljósi á þau fjölbættu umhverfisáhrif sem starfsemi Landspítala hefur í för með sér. Jafnframt eru í græna bókhaldinu reiknaðar út ýmsar lykiltölur sem eru samanburðarhæfar og setja umhverfismálin í skýrara samhengi, svo sem endurvinnsluhlutfall, orkunotkun, pappírnotkun og kolefnisspor. Þar sést einnig nokkur árangur af ýmsum umbótaverkefnum sem unnið hefur verið að.



Kolefnisspor Landspítala er mælikvarði á heildarlosun gróðurhúsalofttegunda vegna starfseminnar. Í útreikningum er reiknað með helstu þáttum sem valda þessari losun, fyrir utan sjúkraflutninga og hluta vöruflutninga. Gróðurhúsalofttegundir eru misöflugar, til dæmis veldur eitt tonn af glaðlofti (N₂O) 310 sinnum meiri gróðurhúsaáhrifum en koltvísýringur (CO₂).



Nokkrar lýsandi grænar lykiltölur:

- **Úrgangur** frá Landspítala árið 2013 var **3,2 tonn** á degi hverjum og 600 kg af því fór til endurvinnslu.
- Á árinu 2013 varð **preföldun** á magni pappírs og pappa sem fór til **endurvinnslu** miðað við árið 2012. Auk þess jókst magn bylgjupappa til endurvinnslu um **18%**.
- **Rafmagnsnotkun** Landspítala árið 2013 var á við rafmagnsnotkun **4.035** heimila.
- **Heitt vatn** notað á Landspítala árið 2013 gæti fyllt **315** Laugardalslaugar.
- **Losun koltvísýrings** (CO₂) vegna starfsemi Landspítala árið 2013 var 4.236 tonn sem er á við meðallosun **1.261** fólksbíla á ári.
- Árið 2013 voru sett **umhverfisskilyrði** í sex útboðum og þremur verðfyrirspurnum á vegum Landspítala.
- 90% af aðkeyptri **ræstingarþjónustu** fyrir reglulegar ræstingar á Landspítala árið 2013 voru umhverfisvottuð.
- Árið 2013 voru notaðar á Landspítala 5,3 milljónir **pappírsarka A4**. Það er 45% minna en árið 2009. Pappírinn er umhverfisvottaður.

Nánar má lesa um umhverfismál á Landspítala á slóðinni: <http://www.landspitali.is/umhverfismal>

Fjármál og rekstur

Rekstur LSH

	Rekstur 2013	Áætlun 2013	Frávik frá áætlun	Rekstur 2012
Tekjur:			+Tekjur yfir áætlun	
Rekstrarframlag ríkisins	39.193.900	39.193.900		36.478.200
Sértekjur ¹⁾	4.521.760	4.556.645	-0,8%	4.128.530
Kröfur á Sí ²⁾ vegna S-merktra lyfja	4.840.206	4.673.800	3,6%	4.446.488
Tekjur alls	48.555.866	48.424.345		45.053.218
Gjöld:			+ Gjöld undir áætlun	
Launagjöld	31.857.791	30.884.929	-3,1%	28.810.329
Rekstrarkostnaður ¹⁾	11.729.938	11.281.035	-4,0%	11.033.286
S-merkt lyf	4.746.729	4.558.700	-4,1%	4.346.477
Samtals	48.334.458	46.724.664		44.190.092
Viðhald, tækjabúnaður og stofnkostnaður	1.736.585	1.699.681	-2,2%	874.946
Gjöld alls	50.071.043	48.424.345		45.065.037
Tekjuafgangur / (Tekjuhalli) án fjármagnsliða	(1.515.178)	0		(11.819)
Fjármunatekjur og (fjármagnsgjöld)	31.133	0		28.226
Tekjuafgangur / (Tekjuhalli) tímabils	(1.484.045)	0		16.407
Í hlutfalli af tekjum alls	-3,1%			0,0%

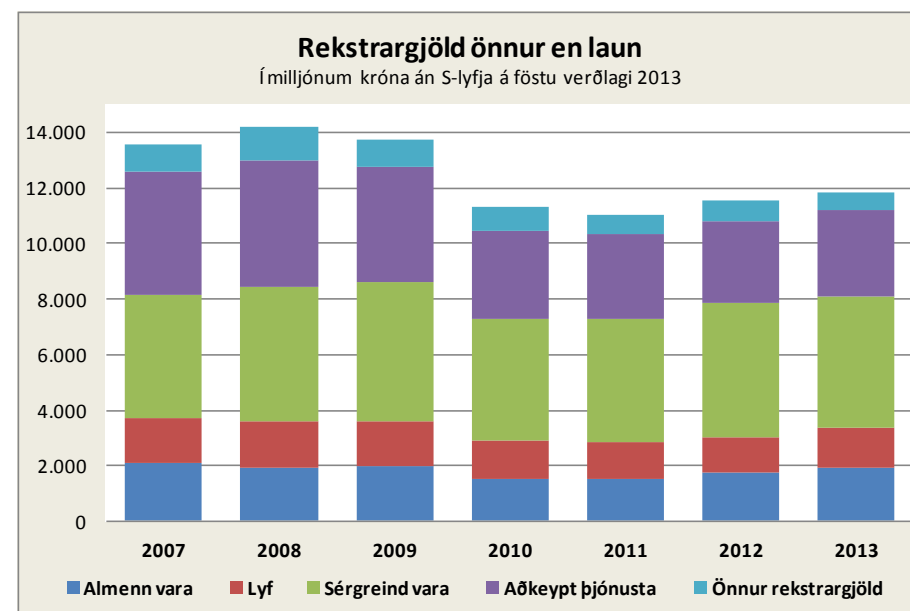
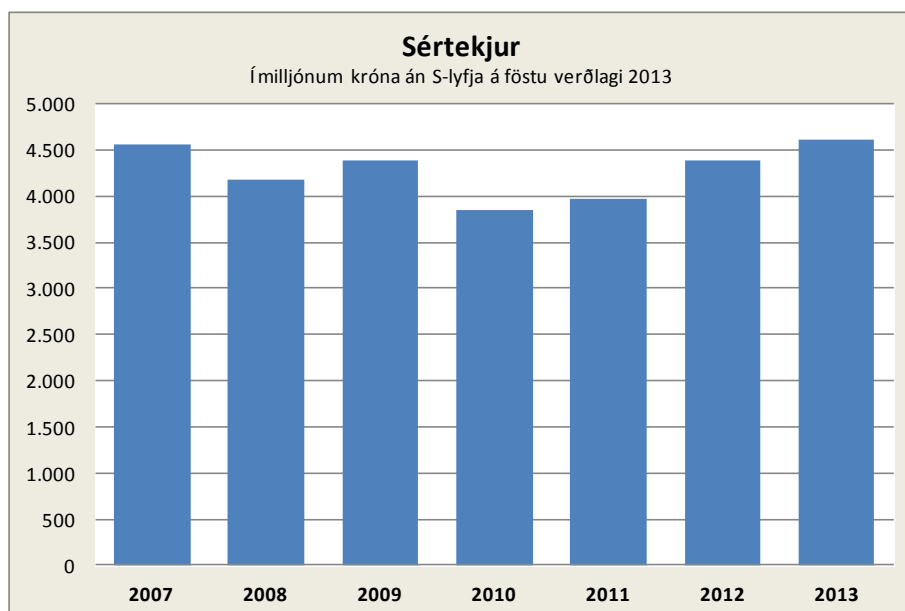
Fjárhæðir í þús. kr.

- 1) Innri viðskipti á LSH eru ekki meðtaln í rekstrargjöldum og sértekjum
 2) Sjúkratryggingar Íslands

Rekstrargjöld sviða

	Rekstrargjöld umfram sértekjur				Sértekjur				Launagjöld				Rekstrargjöld önnur en laun			
	2013	Áætlun	Mismunur	Frávik %	2013	Áætlun	Mismunur	Frávik%	2013	Áætlun	Mismunur	Frávik%	2013	Áætlun	Mismunur	Frávik%
Skrifstofa forstjóra	368,6	368,0	(0,5)	-0,1%	63,5	65,5	(2,0)	-3,1%	303,3	303,0	(0,3)	-0,1%	128,8	130,6	1,9	1,4%
Fjármálasvið	810,8	808,6	(2,2)	-0,3%	12,1	2,4	9,7	404,2%	687,2	695,7	8,5	1,2%	135,7	115,3	(20,3)	-17,6%
Rekstrarsvið	3.928,1	3.924,8	(3,3)	-0,1%	588,5	599,5	(11,0)	-1,8%	1.647,2	1.637,3	(10,0)	-0,6%	2.869,3	2.887,0	17,7	0,6%
Vísinda- og þróunarsvið	583,1	532,0	(51,1)	-9,6%	63,0	102,5	(39,5)	-38,5%	506,7	512,9	6,2	1,2%	139,4	121,6	(17,7)	-14,6%
Lyflækningasvið	10.482,8	9.898,8	(584,0)	-5,9%	744,2	722,3	21,9	3,0%	8.455,3	8.200,0	(255,3)	-3,1%	2.771,7	2.421,0	(350,7)	-14,5%
Skurðlækningasvið	9.560,7	9.292,3	(268,4)	-2,9%	627,1	603,8	23,3	3,9%	7.225,8	7.072,6	(153,2)	-2,2%	2.962,0	2.823,5	(138,5)	-4,9%
Geðsvið	3.426,1	3.404,6	(21,5)	-0,6%	124,3	111,8	12,5	11,2%	3.332,8	3.309,6	(23,3)	-0,7%	217,6	206,9	(10,7)	-5,2%
Kvenna- og barnasvið	4.919,0	4.767,6	(151,4)	-3,2%	290,6	251,3	39,3	15,6%	4.231,5	4.095,2	(136,2)	-3,3%	978,1	923,7	(54,5)	-5,9%
Rannsóknarsvið	3.173,4	3.114,5	(58,8)	-1,9%	1.279,9	1.231,0	48,9	4,0%	3.046,7	3.037,6	(9,0)	-0,3%	1.406,6	1.307,9	(98,7)	-7,5%
Bráðasvið	2.067,4	1.984,0	(83,3)	-4,2%	2.233,0	2.194,0	39,0	1,8%	2.376,2	2.320,4	(55,7)	-2,4%	1.924,2	1.857,7	(66,5)	-3,6%
Utan sviða, óreglulegir liðir	(253,8)	(601,0)	(347,3)	57,8%	602,6	779,6	(176,9)	-22,7%	45,1	(299,3)	(344,4)	-	303,7	477,8	174,1	-
Innri viðskipti á LSH	0,0	0,0	0,0	-	(2.107,1)	(2.107,1)	0,0	0,0%	-	-	0,0	-	(2.107,1)	(2.107,1)	(0,0)	-
Samtals	39.066,0	37.494,2	(1.571,8)	-4,2%	4.521,7	4.556,6	(34,9)	-0,8%	31.857,8	30.884,9	(972,9)	-3,1%	11.729,9	11.165,9	(564,0)	-5,1%

Fjárhæðir í millj. króna



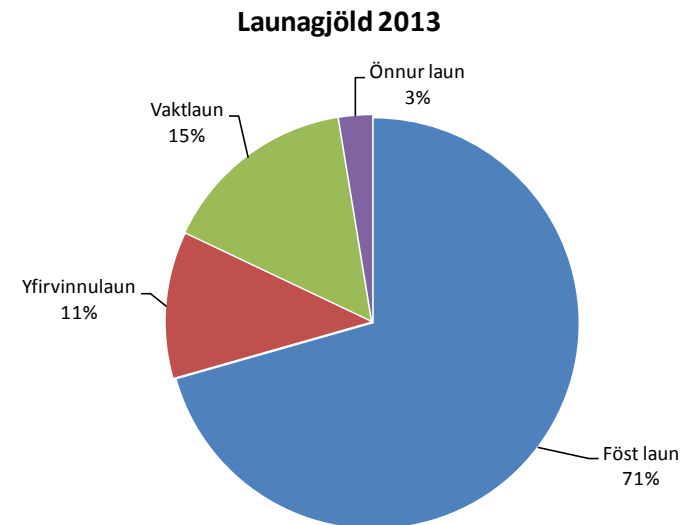
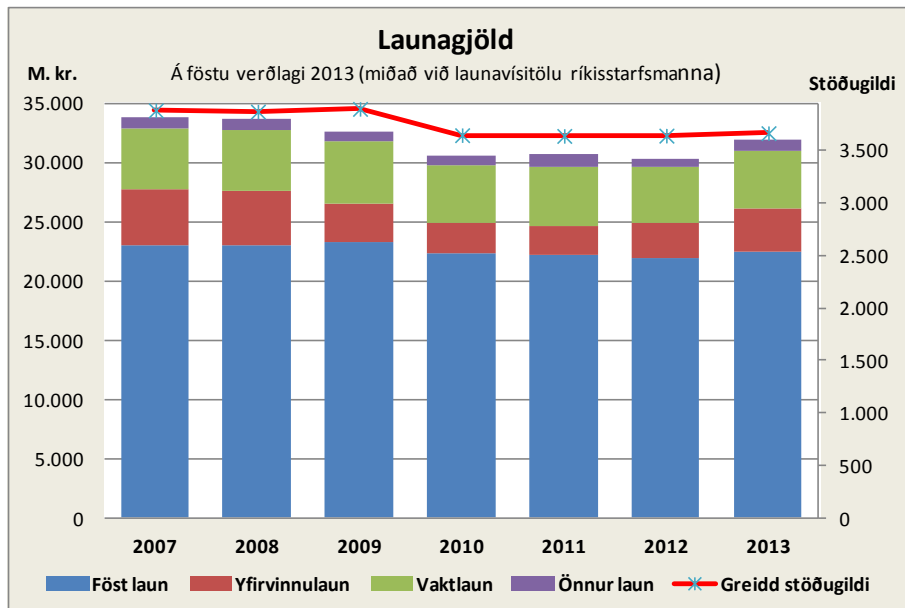
Stöðugildi og launagjöld

	Greidd stöðugildi ¹⁾			Heildarlaun ²⁾			Föst laun ²⁾		Önnur laun	
	2013	2012	Mism. milli ára	2013	2012	Mism. milli ára	2013	2012	2013	2012
Skrfstofa forstjóra og utan sviða	26,2	27,4	-1,2	318,2	289,6	28,6	302,7	280,4	15,5	9,2
Fjármálasvið	89,9	91,4	-1,5	687,0	635,3	51,8	657,8	613,5	29,3	21,8
Rekstrarsvið	280,6	274,8	5,9	1.645,9	1.500,1	145,9	1.243,0	1.139,9	402,9	360,2
Visinda- og þróunarsvið	49,7	53,5	-3,8	506,5	500,5	6,1	479,9	478,6	26,7	21,9
Lyflækningasvið	977,5	974,1	3,4	8.453,4	7.566,1	887,2	5.804,1	5.375,5	2.649,3	2.190,6
Skurðlækningasvið	747,3	742,9	4,5	7.224,4	6.533,2	691,2	4.769,2	4.395,4	2.455,2	2.137,8
Geðsvið	430,4	426,7	3,7	3.331,5	3.080,7	250,9	2.523,1	2.334,4	808,5	746,2
Kvenna- og barnasvið	442,2	437,0	5,2	4.230,5	3.790,8	439,6	2.961,7	2.723,5	1.268,7	1.067,3
Rannsóknarsvið	346,6	342,8	3,7	3.045,4	2.755,6	289,8	2.181,3	2.006,7	864,1	748,9
Bráðasvið	276,7	272,9	3,8	2.375,7	2.150,0	225,7	1.565,8	1.459,5	809,9	690,5
Samtals	3.667,0	3.643,3	23,6	31.818,6	28.801,9	3.016,7	22.488,5	20.807,6	9.330,1	7.994,4

1) Stöðugildi starfsmanna án barnsburðarleyfa, fo reldrao rlofs og launalausra leyfa.

Fjárhæðir í milljónum króna

2) Hér eru launagjöld án launatengdra gjalda af fata-, fæðis-, aksturspeningum og símakostnaði. Launagjöld samkvæmt rekstraruppgjöri eru hærri sem því nemur, sem og vegna uppgjörsfærslna.



Framlag ríkis til Landspítala 1999-2013

Ár	Framlag til LSH sem hlutfall af útgjöldum ríkisins til heilbrigðismála ^{1) 2)}	Framlag til LSH sem hlutfall af heildarútgjöldum ríkisins ¹⁾	Framlag til LSH sem hlutfall af VLF ³⁾
1999	34,51%	9,18%	2,80%
2000	35,29%	9,32%	2,75%
2001	34,86%	8,87%	2,69%
2002	34,82%	9,62%	2,96%
2003	34,78%	9,38%	3,04%
2004	33,08%	8,96%	2,74%
2005	33,29%	8,63%	2,67%
2006	32,66%	8,84%	2,53%
2007	32,84%	8,55%	2,55%
2008	31,77%	7,79%	2,46%
2009	26,57% ³⁾	5,96% ³⁾	2,26% ³⁾
2010	26,87%	5,92%	2,16%
2011	27,44%	6,55%	2,12%
2012	27,37%	6,57%	2,15%
2013	-	6,76%	2,19%

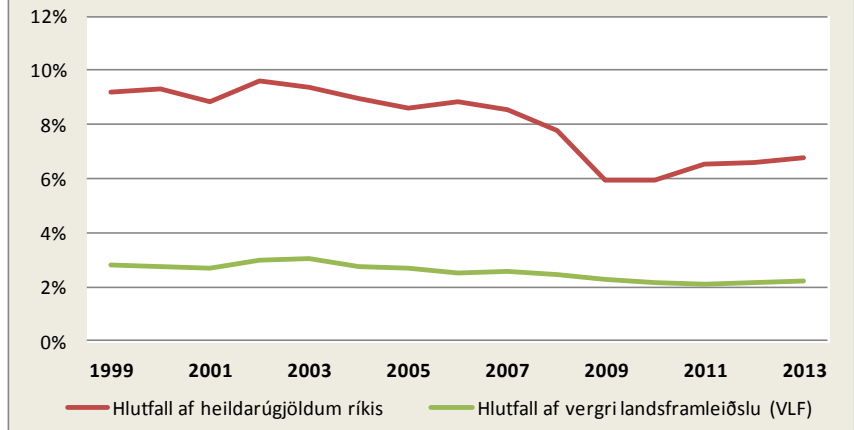
Heimild: Fjárlög og Hagstofa.is

1) Framlag ríkis til LSH og heildarútgjöld ríkis eru samkv. fjárlögum og fjáráukalögum

2) Við flokkun ríkisútgjalda í málaflokka er hluti (3,5%) af útgjöldum til LSH flokkaður undir menntamál. Hér er heildarframlag til LSH reiknað sem hlutfall af útgjöldum til heilbrigðismála. Gögn ná ekki lengra en til ársins 2012.

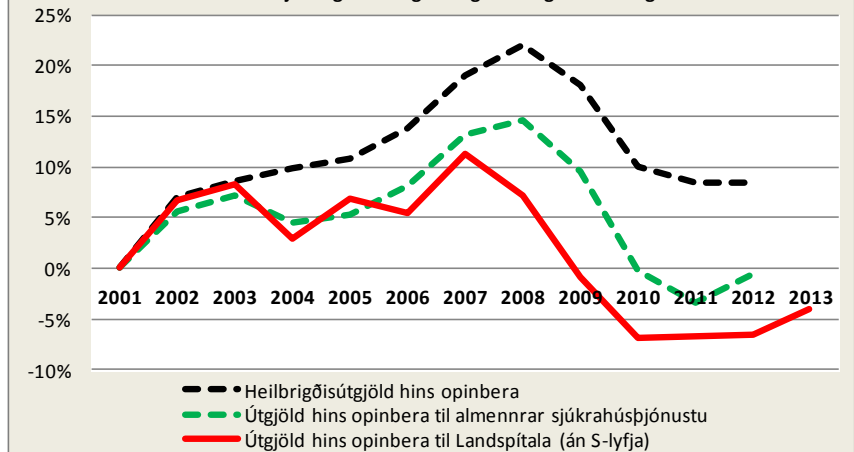
3) Í fjárlögum 2009 var fjárveiting vegna kostnaðar og úmsýslu S-merkra lyfja sem ávísað er á dag- og göngudeildum flutt frá LSH til Sjúkratrygginga Íslands (SÍ). S-merkt lyf eru þau lyf sem eru eingöngu til sjúkrahúsnóta

Framlag ríkis til Landspítala



Próun heilbrigðisútgjalda hins opinbera frá árinu 2001

Hlutfallsbreyting frá 2001 á verðlagi samneyslu 2012
Heimild: Þjóðhagsreikningar Hagstofu og ársreikningar LSH



Fimm ára tölfræðilegt yfirlit ¹⁾

Five year statistical overview ¹⁾

Fem års statistisk oversigt ¹⁾

	2013	2012	2011	2010	2009		
Þróun mannfjölda á höfuðborgarsvæðinu ²⁾						Population development in the capital area ²⁾	Udvikling af befolkningen i hovedstadsområdet ²⁾
Íbúafjöldi	205.675	203.594	202.341	200.907	201.251	Number of inhabitants	Befolkning
Fjölgun íbúa	1,02%	0,62%	0,71%	-0,17%	1,67%	Annual increase	Årlig vækst
Fjöldi einstaklinga 70 ára og eldri	17.556	17.082	16.770	16.638	16.470	Number of inhabitants age 70 years and older	Antal beboere 70 år og ældre
Hlutfall einstaklinga 70 ára og eldri	8,54%	8,39%	8,29%	8,28%	8,18%	Proportion of inhabitants age 70 years and older	Procent beboere 70 år og ældre
Fjöldi einstaklinga 80 ára og eldri	7.320	7.148	6.936	6.730	6.537	Number of inhabitants age 80 years and older	Antal beboere 80 år og ældre
Hlutfall einstaklinga 80 ára og eldri	3,56%	3,51%	3,43%	3,35%	3,25%	Proportion of inhabitants age 80 years and older	Procent beboere 80 år og ældre
Lykiltölur LSH ³⁾						Key operational statistics ³⁾	Nøgletal for hospitalet ³⁾
Rekstrarkostnaður (ISK) uppreikn. á verðlag ársins 2013 ⁴⁾	43.587.729	41.733.847	41.623.229	41.689.085	45.997.560	Total operational costs (ISK) ⁴⁾	Samlede udgifter ⁴⁾
Launakostnaður	73%	73%	74%	73%	71%	Salaries	Udgifter til personale
Lyfjakostnaður (ISK) ⁴⁾	1.588.152	1.458.537	1.455.873	1.533.230	1.771.671	Medication costs ⁴⁾	Udgifter til medicin ⁴⁾
Fjöldi einstaklinga sem leituðu til LSH	107.056	106.528	106.814	103.384	104.675	Number of individuals receiving hospital care	Antal personer som fik tjeneste fra hospitalet
Slysa- og bráðþjónusta - fjöldi koma	97.672	98.922	96.403	91.454	94.458	Emergency units, visits	Skadestue, antal besøg
Fjöldi koma á göngudeildir	236.856	235.403	238.203	236.339	230.184	Outpatient units, visits, thereof	Ambulante besøg, deraf
Fjöldi koma á dagdeildir ¹⁾	77.896	77.922	79.505	81.205	76.413	dayward units, visits ¹⁾	dagpatienter, antal besøg ¹⁾
Fjöldi legudaga ¹⁾	215.058	213.515	208.563	204.110	211.917	Patient days ¹⁾	Antal sengedage ¹⁾
Fjöldi lega/innlagna ¹⁾	26.811	27.317	27.534	27.728	28.596	Admissions ¹⁾	Antal indlæggelser ¹⁾
Meðallegutími (dagar)	8,6	7,8	7,6	7,4	7,5	Average length of stay, thereof	Gennemsnitlig liggetid, deraf
þar af legur < 6 mánuðir	7,3	7,2	7,0	6,7	6,9	stays < 6 months	liggetid < 6 måneder
Meðal hjúkrunarþyngd (bráðleiki) sjúklinga	-	-	-	-	1,20	Patient acuity	Patient plejetyngde
Meðal DRG vigt legudeildasjúklinga	1,21	1,26	1,28	1,22	1,20	DRG casemix index, inpatients	Gennemsnitlig DRG-vægt af indlagte patienter
Fjöldi DRG eininga ⁵⁾	43.480	45.232	48.994	45.912	50.530	Total DRG units ⁵⁾	Samlede DRG enheder ⁵⁾
Fjöldi rúma í árslok	649	649	659	677	718	Hospital beds	Antal senge
Skurðaðgerðir ¹⁾	13.688	14.070	14.383	13.717	13.959	Surgical procedures, thereof	Kirurgiske behandlinger, deraf
þar af dagdeildaraðgerðir	6.634	6.602	6.378	6.036	3.921	same day surgery	dagskirurgi
Fæðingar	3.228	3.265	3.241	3.420	3.500	Number of births	Antal fødsler
Rannsóknir á rannsóknarsviði	1.921.338	1.832.182	1.822.438	1.737.843	2.086.269	Diagnostic services, thereof	Diagnostiske undersøgelser, deraf
þar af myndgreiningar	116.600	123.901	124.140	119.126	125.744	Diagnostic imaging	antal radiologiske undersøgelser
Greidd stöðugildi/ársverk, meðaltal á mánuði	3.667	3.643	3.641	3.648	3.899	Staffing, full time equivalents	Antal ansatte/ársværk
Fjöldi starfsmanna í upphafi árs (m. Rjóðri)	4.864	4.670	4.585	4.774	5.242	Number of employees	Antal ansatte personer
Starfsmannavelta (%)	11,1%	11,1%	10,8%	11,3%	11,6%	Staff turnover	Personale omsætning

1) Í sumum tilfellum eru tölur ekki sambærilegar milli ára vegna mikilla breytinga á starfsemi LSH á tímabilinu.

Figures may be affected by considerable operational changes in the period. I nogle tilfælde kan tallene ikke sammenlignes pga. ændringer af hospitalets bedrift i perioden.

2) Gögn frá Hagstofu Íslands. Data from Statistics Iceland. Data fra Islands Statistik.

3) Tölur úr ársskýrslum LSH. Data from hospital annual reports. Data fra hospitalets årsberetning.

4) Krónutölur í þúsundum, á verðlagi ársins 2013 (skv. vititölum Hagstofu Íslands), án fjármagnsliða og viðhalds og stofnkostnaðar. Numbers in thousands (ISK), at fixed price level for the year 2013. Tal i tusind (ISK), ved fast pris for året 2013.

5) Tölur fyrir 2013 eru m.v. stöðuna í mars 2014. Einingar samkvæmt DRG vigtum hvers árs. Total DRG units based on each years DRG weights. Samlede DRG enheder baseres på årlige DRG vægte.

	2013	2012	2011	2010	2009	
Average exchange rate USD to ISK	122,23	125,05	116,07	122,04	123,59	Gennemsnitlig valutakurs USD til ISK
Average exchange rate EUR to ISK	162,38	160,73	161,42	161,89	172,67	Gennemsnitlig valutakurs EUR til ISK

Uppfært/Updated/Opdateret april 2014