



# Starfsemisupplýsingar Landspítala

Desember 2013

# Umhyggja – Fagmennska – Öryggi - Framþróun

eru gildi Landspítala

## Hlutverk Landspítala

Landspítali er sjúkrahús allra landsmanna, aðalsjúkrahús Íslands og háskólasjúkrahús.

### Klínísk starfsemi spítalans

skiptist í svið sem veita fjölbreytta þjónustu á göngudeildum, dagdeildum, legudeildum, rannsóknardeildum og öðrum starfseiningum.

### Önnur starfsemi

sem einnig skiptist í svið og deildir felst meðal annars í kennslu, vísindastarfi, fjármálastjórnun, rekstri, starfsmannamálum og byggingar- og tæknimálum.

## Framkvæmdastjórn

Páll Matthíasson settur forstjóri

Benedikt Olgeirsson aðstoðarforstjóri

Ásbjörn Jónsson framkvæmdastjóri rannsóknarsviðs

Davíð O Arnar settur framkvæmdastjóri lyflækningasviðs

Guðlaug Raket Guðjónsdóttir framkvæmdastjóri bráðasviðs

Ingólfur Þórisson framkvæmdastjóri rekstrarsviðs

Jón Hilmar Friðriksson framkvæmdastjóri kvenna- og barnasviðs

Lilja Stefánsdóttir framkvæmdastjóri skurðlækningasviðs

María Einisdóttir settur framkvæmdastjóri geðsviðs

María Heimisdóttir framkvæmdastjóri fjármálasviðs

Ólafur Baldursson framkvæmdastjóri lækninga og vísinda- og þróunarsviðs

Sigríður Gunnarsdóttir framkvæmdastjóri hjúkrunar og vísinda- og þróunarsviðs

Landspítali er með efnismikinn upplýsingavef á Netinu ([www.landspitali.is](http://www.landspitali.is))

Landspítali sími: 5431000

Upplýsingafulltrúi LSH sími: 5431122

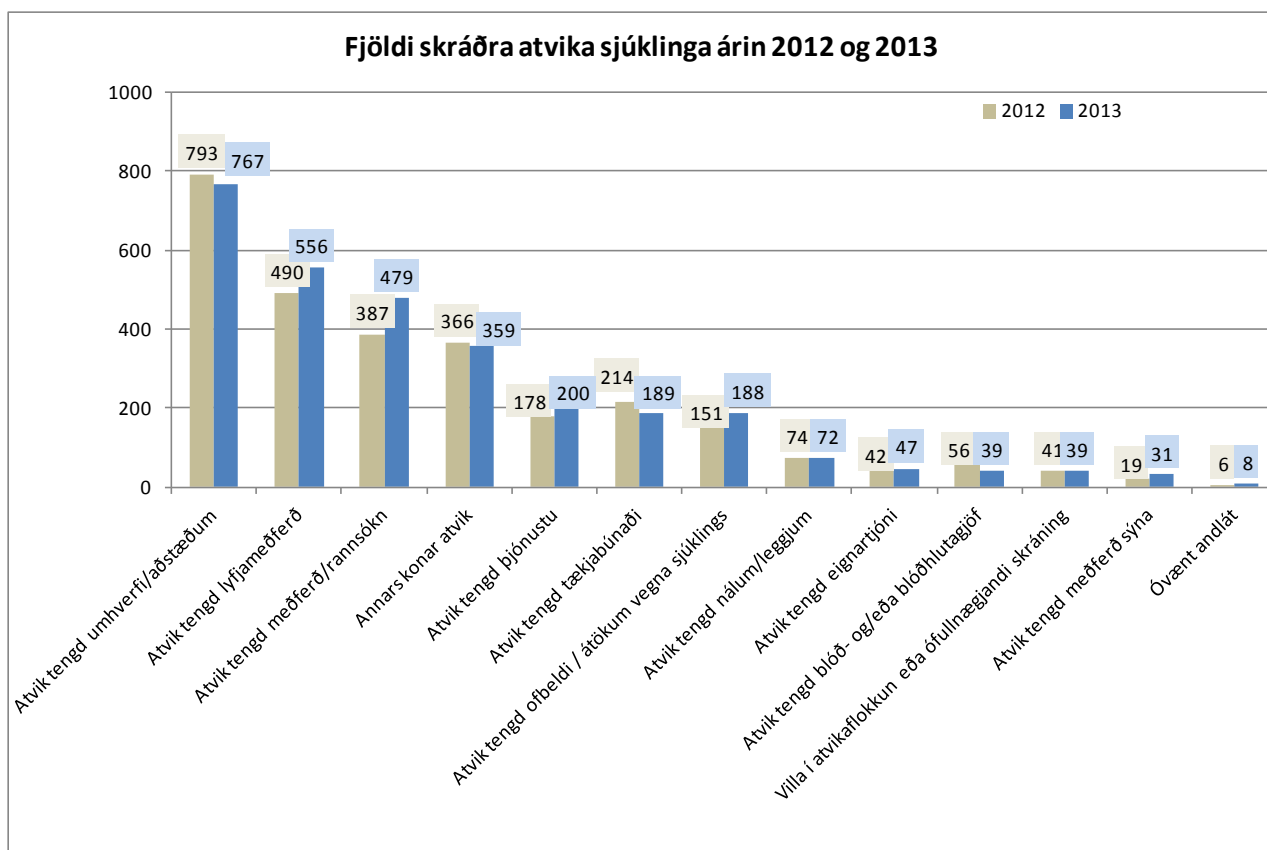
## ÚTGEFANDI: LANDSPÍTALI, FJÁRMÁLASVIÐ

Ritstjóri: Elísabet Guðmundsdóttir, netfang: [elisabeg@landspitali.is](mailto:elisabeg@landspitali.is)

Ábyrgðarmaður: Helga Hrefna Bjarnadóttir, netfang: [helgab@landspitali.is](mailto:helgab@landspitali.is)

## Efnisyfirlit

Lykiltölur LSH	3
Starfsemistölur janúar-deseember, breytingar milli ára 2012 og 2013	5
Nokkrar starfsemistölur niður á mánuði, frá árinu 2010 til 2013	6
Bráðasvið	7
Geðsvið	8
Kvenna- og barnasvið	9
Lyflækningasvið	10
Skurðlækningasvið	12
Rannsóknarsvið	14
DRG yfirlit	15
Biðlistar	16
Mannauður og laun	18
Mannauðsmál og fjármálasvið	20
Rekstrargjöld – bráðabirgðastaða	21
Fimm ára tölfræðilegt yfirlit / Five years key statistics / Statistisk oversigt	22

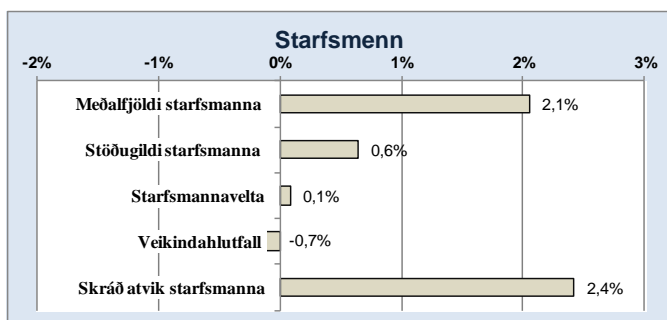
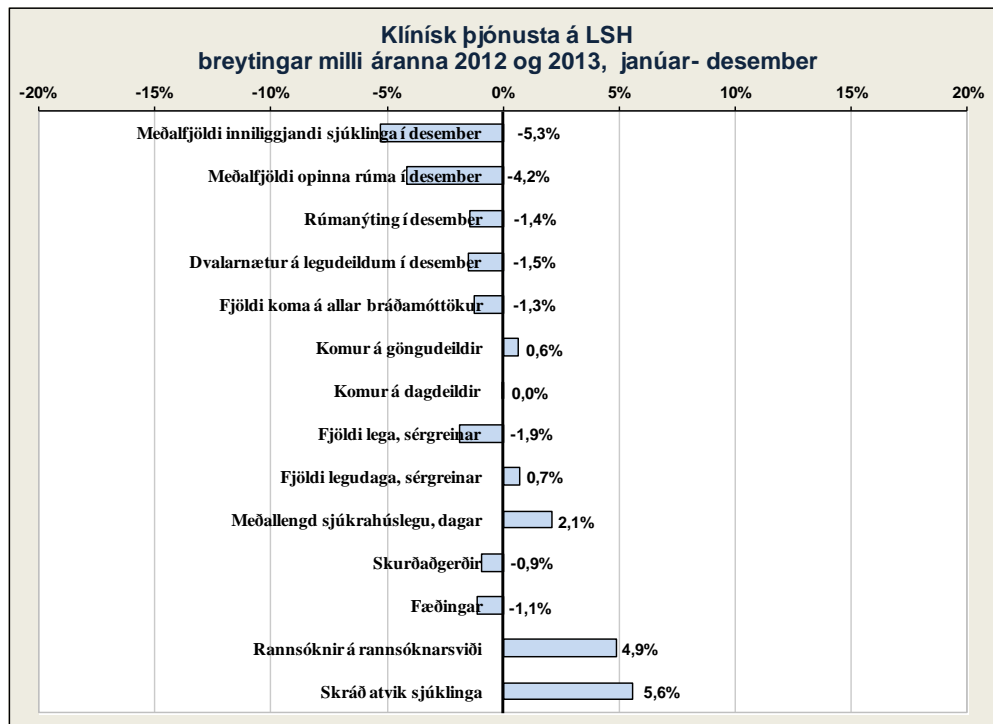


# Lykiltölur LSH

## Lykiltölur LSH

	Desember 2013	Desember 2012	Breyting milli ára	Hlutfallsleg breyting
<b>Klínísk þjónusta</b>				
Fjöldi einstaklinga sem leituðu til LSH	107.056	106.528	528	0,5%
Meðalfjöldi innliggjandi sjúklinga <sup>1)</sup>	558	589	-31	-5,3%
Meðalfjöldi opinna rúma	622	649	-27	-4,2%
Rúmanýting	90%	91%	-	-1,4%
Dvalarnætur á legudeildum	17.329	17.595	-266	-1,5%
	Jan. - des. 2013	Jan. - des. 2012	Breyting milli ára	Hlutfallsleg breyting
Fjöldi koma á allar bráðamóttökur	97.672	98.922	-1.250	-1,3%
Komur á göngudeildir	236.856	235.403	1.453	0,6%
Komur á dagdeildir	77.896	77.922	-26	0,0%
Fjöldi lega, sérgreinar <sup>1)</sup>	26.811	27.317	-506	-1,9%
Fjöldi legudaga, sérgreinar <sup>1)</sup>	215.058	213.515	1.543	0,7%
Meðallengd sjúkrahúslegu, dagar <sup>1) 2)</sup>	7,3	7,2	0,2	2,1%
Skurðaðgerðir	17.109	17.271	-162	-0,9%
Fæðingar	3.228	3.265	-37	-1,1%
Rannsóknir á rannsóknarsviði <sup>3)</sup>	1.921.338	1.832.182	89.156	4,9%
<b>Öryggi sjúklinga</b>				
Skráð atvik <sup>4)</sup>	2.974	2.817	157	5,6%
	Jan. - des. 2013	Áætlun jan. - des. 2013	Frávik frá áætlun	%
<b>Rekstrargjöld - bráðabirgðatölur</b>				
Heildarrekstrarstaða, þar af	-	-	-1.469	-
launagjöld, miðað við áætlun	31.828	30.879	-949	-3,1%
annar rekstrarkostnaður, miðað við áætlun	11.777	11.284	-493	4,4%

1) Á Landspítala í heild liggja milli 40 og 50 sjúklingar sem eru tilbúnir til útskriftar en biða vistunarúrræða utan LSH og eru legur og legudagar þessara sjúklinga inni í þessum tölum. Meðaldvalartími þessara sjúklinga var 52 dagar pr. einstakling. 2) Hér er fyrir bæði árin birtur raun meðallegutími þeirra sjúklinga sem hafa útskrifast frá áramótum, talið frá innskriftardegi til útskriftardags, án útlaga (m.v. legulegdina 6 mán). Langlegusjúklingar hafa í gegnum tíðina haft nokkur áhrif til hækkunar á meðallegutíma á spítalanum. Þar sem meginþorri lega er styttri en 6 mánuðir er meðallegutími þess hóps birtur hér. 3) Þetta eru allar rannsóknir framkvæmdar á LSH, fyrir sjúklinga LSH og aðra landsmenn auk aðsendra sýna. 4) Fjölun skráðra atvika sjúklinga skýrist að einhverju leyti af bætri skráningu atvika.

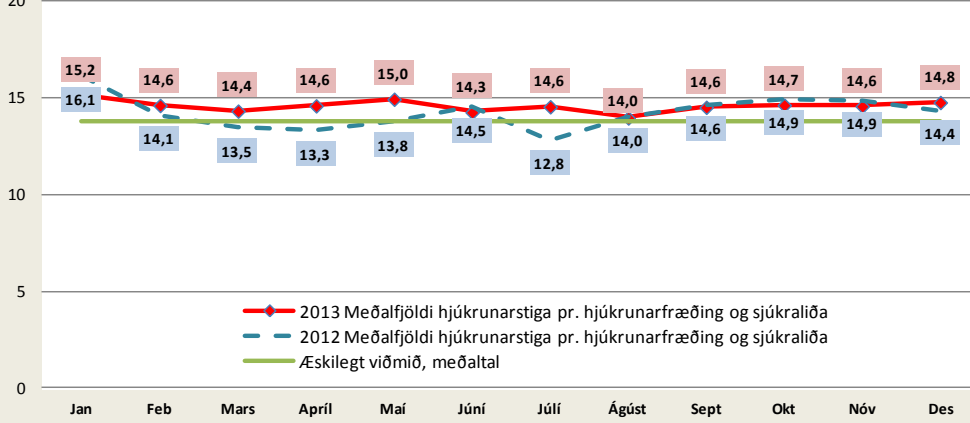


## Starfsmenn

	2013	2012	Breyting milli ára	Hlutfallsleg breyting
Meðalfjöldi starfsmanna	4.702	4.608	95	2,1%
Stöðugildi starfsmanna <sup>1)</sup>	3.667	3.643	24	0,6%
Starfsmannavelta	11,1%	11,1%	0,0%	0,1%
Veikindahlutfall <sup>2)</sup>	6,8%	6,8%	0,0%	-0,7%
Skráð atvik starfsmanna	888	867	21	2,4%
þar af málum lokið í atvikaskrá	62%	83%	-21%	-25,3%

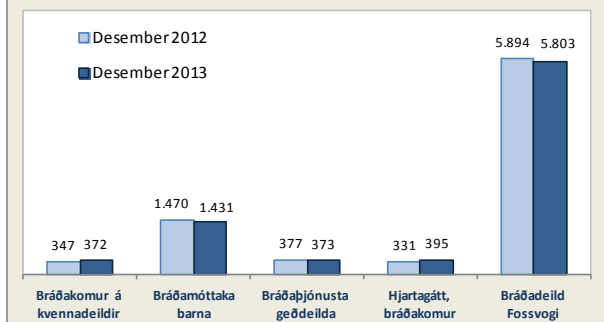
1) Meðalfjöldi greiddra stöðugilda starfsmanna án barnsburðarleyfa, foreldraorlofs og launalausra leyfa.  
2) Öll veikindi starfsmanna, með eða án launa. Kauplaus veikindi voru 0,5% bæði árin.

### Meðalfjöldi hjúkrunarstiga pr. hjúkrunarfræðing og sjúkraliða á bráðalegudeildum lyf- og skurðlækningasviðs eftir mánuðum árið 2012 og 2013

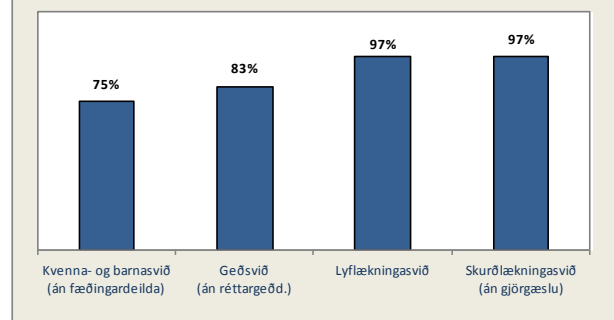


Hjúkrunarstig eru reiknuð daglega fyrir legudeildir á lyf- og skurðlækningasviði með Rafaela sjúklingaflokkunarkerfinu. Það nær yfir metnar hjúkrunarþarfir sjúklunga, sem breytt er í stigafjölda sem deilt er niður á hvern skráðan starfsmann. Æskilegt viðmið er fundið fyrir hverja og eina deild sem lýsir því vinnuþingum sem æskilegt er talið fyrir hvern hjúkrunarfræðing og sjúkraliða á viðkomandi deild.

### Komur á bráðamóttökur í desember



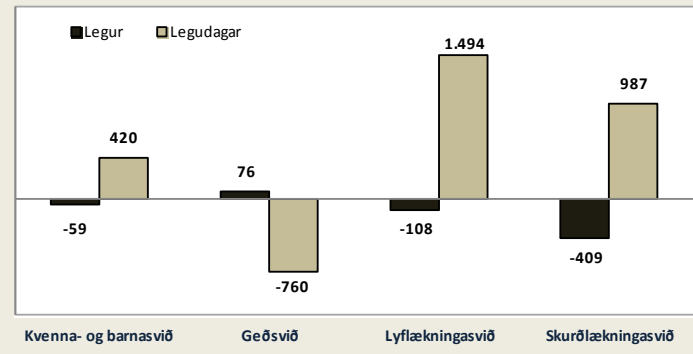
### Rúmanýting í desember 2013



## Starfsemistölur janúar-desember, breytingar milli ára 2012 og 2013

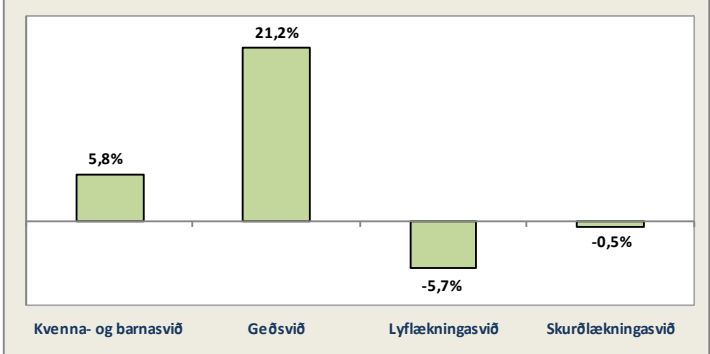
### Legur og legudagar eftir sérgreinum sviða

Breytingar milli ára 2012 og 2013



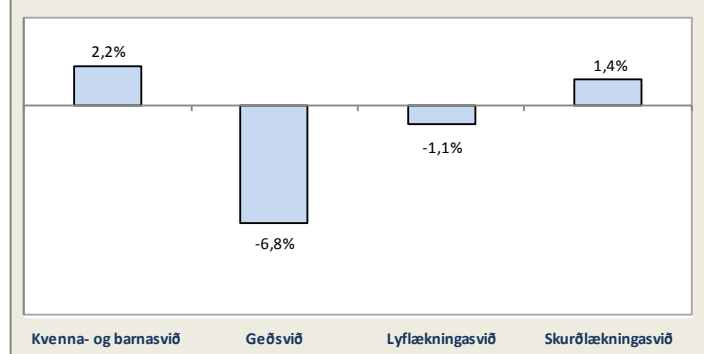
### Dagdeildarkomur eftir sviðum,

hlutfallslegar breytingar milli ára 2012 og 2013

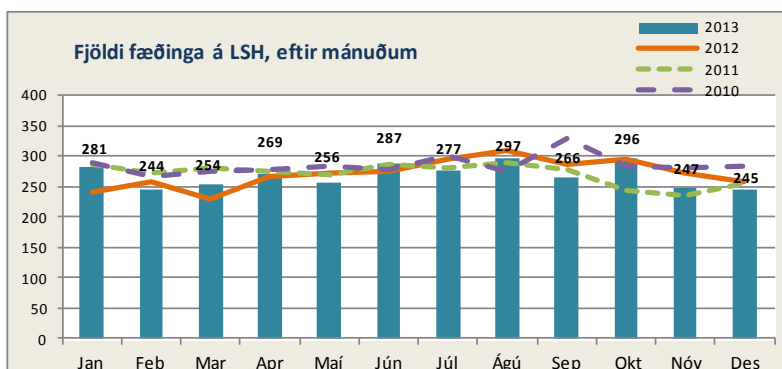
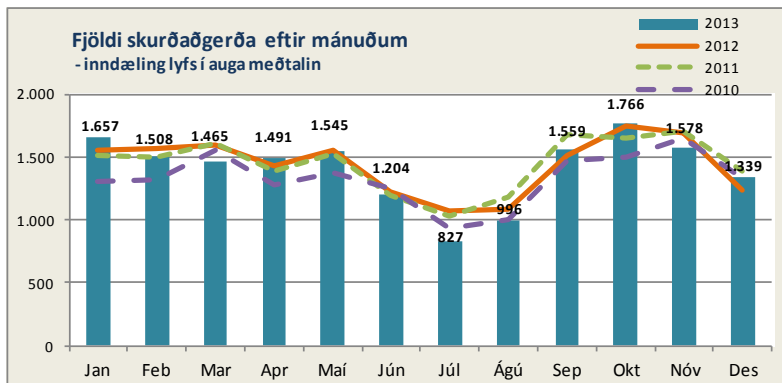
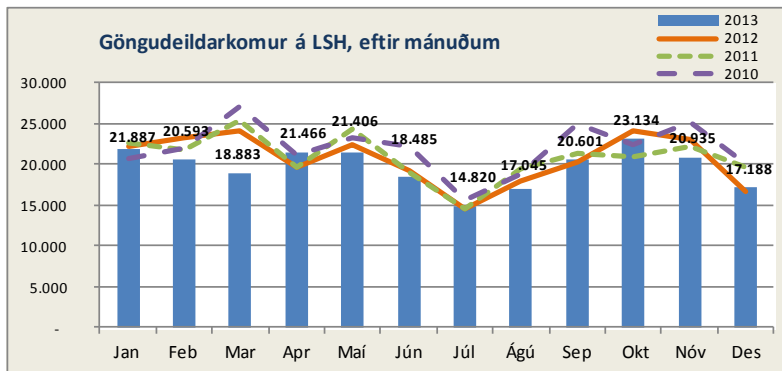
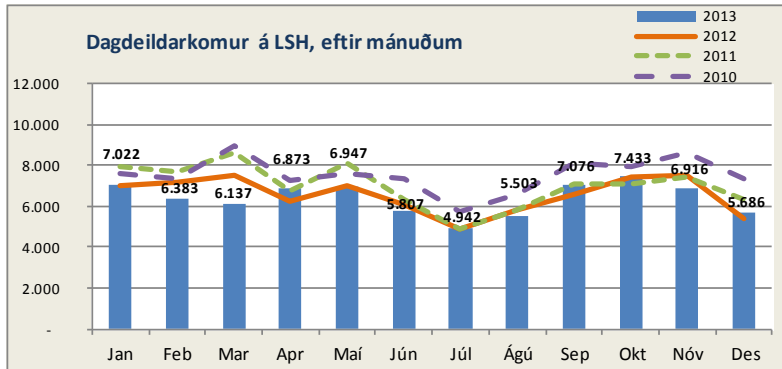
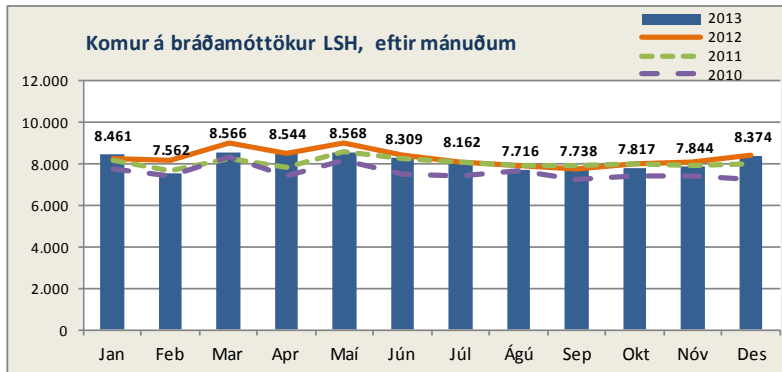


### Göngudeildarkomur eftir sviðum,

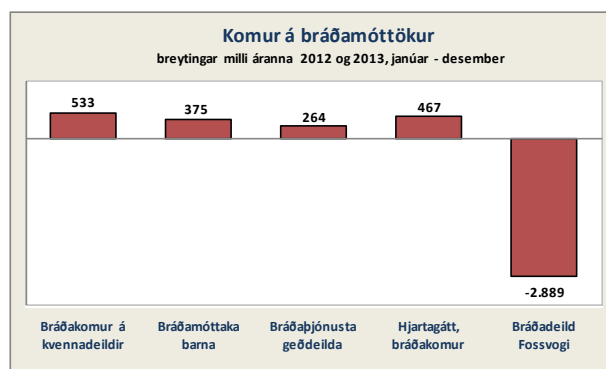
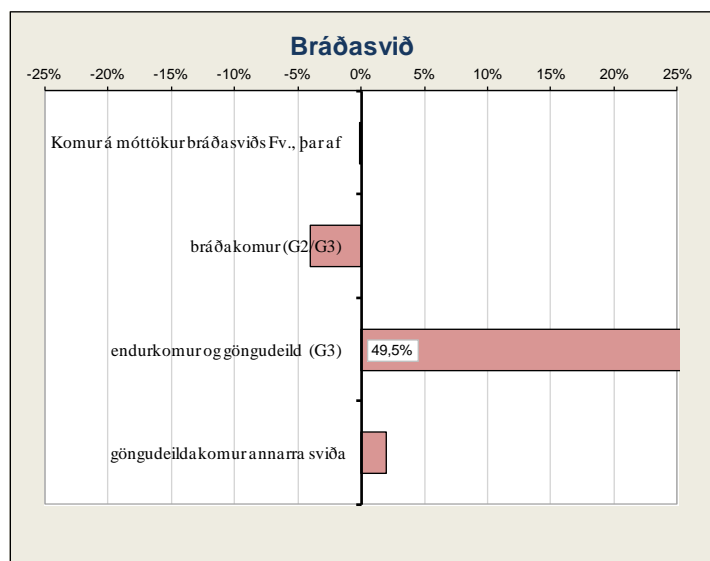
hlutfallslegar breytingar milli ára 2012 og 2013



## Nokkrar starfsemistölur niður á mánuði, frá árinu 2010 til 2013



## Bráðasvið



### Sjúkrahótel

	Desember 2013				Janúar - desember		
	Fjöldi	Meðalfjöldi / dag	Herbergi	Nýting	2013	2012	Breyting milli ára
Innritanir	180	6	-	-	2.106	2.073	1,6%
Gistinætur	952	31	35	87,9%	13.076	14.125	-7,4%

### Bráðamóttökur

Bráðadeild Fossvogi	Komur		Fjöldi koma janúar-desember			Breyting milli ára	Meðalfjöldi á dag		Innlagnir í kjölfar komu			Hlutfall innlagna	
	Des. 2013	Des. 2012	2013	2012	Mismunur		2013	2012	2013	2012	Mismunur	2013	2012
	þar af bráðavakt (G2)	5.803	5.894	69.815	72.704		-2.889	-4,0%	191	199	8.143	8.436	-293
gönguvakt (G2)	2.568	2.625	30.458	29.095	1.363	4,7%	83	80	7.315	7.488	-173	24,0%	25,7%
gönguvakt (G3)	528	543	5.789	6.335	-546	-8,6%	16	17	216	241	-25	3,7%	3,8%
gönguvakt (G3)	2.707	2.726	33.568	37.274	-3.706	-9,9%	92	102	612	707	-95	1,8%	1,9%

### Komur á göngudeildir

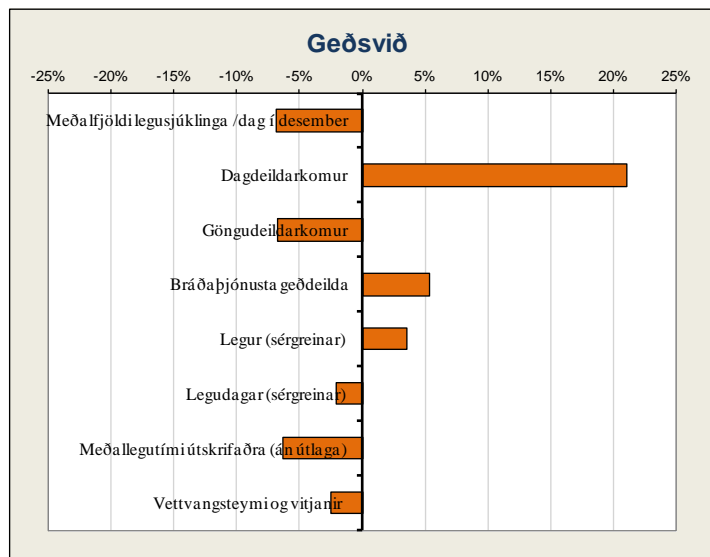
	Desember 2013		Janúar - desember		
	Komur	Meðalfjöldi / virkan dag	2013	2012	Breyting milli ára
Áfallahjálp	41	2,2	366	469	-22,0%
Endurkomur bráðalækninga (m. innliggjandi)	249	13	3.128	2.720	15,0%
Hjúkrunarmóttaka (G3)	118	6	1.443	1.455	-0,8%
Göngudeild lyfjagjafa	168	9	2.777	515	-
<b>Komur sem tilheyra bráðasviði alls</b>	<b>576</b>	<b>30</b>	<b>7.714</b>	<b>5.159</b>	<b>49,5%</b>
Komur á móttöku G3, sem tilheyra öðrum sviðum	1.149	60	17.651	17.132	3,0%
<b>Bráðasvið samtals</b>	<b>1.725</b>	<b>91</b>	<b>25.365</b>	<b>22.291</b>	<b>13,8%</b>

### Sjúkrahúsapótek

	Samtals jan.-des.		Breyting milli ára
	2013	2012	
<b>Lyfjablöndur</b>			
Krabbameinslyf	12.854	13.940	-7,8%
Remicade	1.973	1.833	7,6%
Næring í æð:			
Sjúklingar á LSH (án vökudeilda)	3.550	3.111	14,1%
Vökudeild	421	438	-3,9%
Sjúklingar utan LSH	1.149	1.159	-0,9%
Augndropar, sérblandanir	644	377	70,8%
Verkjadreypi í poka / hylki	583	688	-15,3%
Epidural verkjadreypi (BFA)	948	908	4,4%
Annað	164	192	-14,6%
<b>Samtals</b>	<b>22.286</b>	<b>22.646</b>	<b>-1,6%</b>
<b>Miðstöð lyfjaupplýsinga, fyrirspurnir</b>	<b>254</b>	<b>410</b>	<b>-</b>
<b>Viðtöl og ráðgjöf lyfjafæðinga<sup>1)</sup></b>			
Kvenna og barnasvið	8	11	-
Geðsvið	7	16	-
Lyflækningasvið	1.071	730	-
Skurðlækningasvið	1.069	426	-
Bráðasvið	279	2	-
Ráðgjöf um næringu í æð	185	167	-
<b>Samtals</b>	<b>2.619</b>	<b>1.352</b>	<b>-</b>

1) Aukning milli ára er að hluta til vegna markvissari skráningar.

## Geðsvið



### Heimavitjanir

	Desember 2013		Janúar - desember		
	Vitjanir	Meðalfjöldi/dag	2013	2012	Breyting milli ára
Samfélagsþjónusta geðsviðs	158	8,3	1.896	1.997	-5,1%
Vitjanir frá göngudeild á Kleppi	63	3,3	686	754	-9,0%
Vitjanir frá göngudeild geðsvið við Hb	13	0,7	140	41	-
<b>Geðsvið samtals</b>	<b>234</b>	<b>12</b>	<b>2.722</b>	<b>2.792</b>	<b>-2,5%</b>

### Bráðamóttökur

(Gögn úr klínísku vörðhúsi)

	Komur		Fjöldi koma janúar - desember			Breyting milli ára	Meðalfjöldi á dag		Innlagnir í kjölfar komu			Hlutfall innlagna	
	Des. 2013	Des. 2012	2013	2012	Mismunur		2013	2012	2013	2012	Mismunur	2013	2012
Bráðáþjónusta geðdeilda	373	377	5.150	4.886	264	5,4%	14	13	866	850	16	16,8%	17,4%

### Legur eftir sérgreinum

(Gögn úr klínísku vörðhúsi)

	Desember 2013		Janúar - desember								
	Legudagar	Meðalfjöldi sjúkl./dag	Legudagar			Legur			Meðallegutími		
			2013	2012	Breyting milli ára	2013	2012	Breyting milli ára	2013	2012	Breyting milli ára
Almennar geðlækningar	1.341	43,3	15.831	16.381	-3,4%	1.408	1.357	3,8%	11,5	12,2	-5,7%
Fíkimeðferð	244	7,9	4.071	4.327	-5,9%	538	518	3,9%	7,8	8,8	-11,4%
Geðlækningar, endurhæfing	986	31,8	11.969	11.541	3,7%	200	200	0,0%	78,7	74,7	5,4%
Réttargeðlækningar	345	11,1	4.103	4.485	-8,5%	45	40	12,5%	104,6	126,9	-17,6%
<b>Geðsvið samtals<sup>1)</sup></b>	<b>2.916</b>	<b>94,1</b>	<b>35.974</b>	<b>36.734</b>	<b>-2,1%</b>	<b>2.191</b>	<b>2.115</b>	<b>3,6%</b>	<b>13,7</b>	<b>14,6</b>	<b>-6,3%</b>

1) Hér er fyrir bæði árin birtur raun meðallegutími þeirra sjúklinga sem hafa útskrifast frá áramótum, talið frá innskriftardegi til útskriftardags, en með tilkomu vörðhúss gagna eru þessi gögn nú aðgengileg. Hér eru samtölur fyrir meðallegutíma sviðanna birtar án útlaga (m.v. 6 mán.), en meðallegutími einstakra sérgreina birtur með útlögum. Bandstriker merkir að ekki var um neina útskrift að ræða á tímabilinu og því ekki birt tala. Á Landspítala í heild liggja milli 40 og 50 sjúklingar sem eru tilbúnir til útskriftar en bíða vinstunarúræða utan LSH og eru legur og legudagar þessara sjúklinga inni í þessum tölum. Meðaldvalartími þessara sjúklinga var 52 dagar pr. einstakling.

### Dvalir e. legudeildum<sup>1)</sup>

	Desember 2013				
	Meðalfjöldi sjúkl./sólahring	Meðalfjöldi opinna rúma/mán.	Rúmanýting	Dvalardagar (yfir nótt)	Meðaldvalartími
Endurhæfing LR	7,0	7	100%	248	-
Endurhæfingargeðdeild	12,0	12	100%	371	52,8
Endurhæfingargeðdeild, 5-daga deild	3,0	5	60%	93	12,2
Móttökugeðdeild 32A	18,9	18	105%	586	12,2
Bráðageðdeild 32C	5,4	10	54%	166	9,4
Bráðageðdeild 32CB, bráðaherbergi	0,4	1	-	12	0,6
Móttökugeðdeild 33C	11,8	16	74%	365	7,8
Móttökugeðdeild fíkimeðferðar (33A)	12,7	15	85%	394	8,7
Réttargeðdeild	3,9	9	44%	122	-
Sérhæfð endurhæfingargeðdeild	10,0	10	100%	309	36,5
Öryggisgeðdeild	7,2	8	90%	223	7,7
<b>Geðsvið samtals<sup>2)</sup></b>	<b>92,2</b>	<b>111</b>	<b>83%</b>	<b>2.889</b>	<b>-</b>

1) Fjöldi dvalardaga eftir legudeildum getur verið nokkuð frábrugðinn tölum um legudaga eftir þjónustuflokkum (sérgreinum) sviða m.a. vegna þess að nokkrar deildir eru með innliggjandi sjúklinga frá þjónustuflokki (sérgrein) sem tilheyrir öðru sviði en legudeildin. Tölur um fjölda innskrifta, útskrifta og dvalardaga eftir deildum eru aðgengilegar stjórnendum í Gagnagátt LSH í skýrslunni „Legur og legudagar“ undir „dvalir“.

2) Rúmanýting alls er reiknuð án réttargeðdeilda.

### Komur á dagdeildir og klínískar rannsóknardeildir (komur innliggjandi sjúklinga meðtaldar)

	Desember 2013		Janúar - desember		
	Komur	Meðalfjöldi/virkur dag	2013	2012	Breyting milli ára
Dagdeild fíkimeðferðar	192	10	2.725	2.927	-6,9%
Dagdeild átröskunar	92	5	828	754	9,8%
Dagdeild Hvítbandi (m. lífsfærni)	219	12	3.039	2.974	2,2%
Dagd. komur á legudeildir geðsviðs	36	1,9	551	712	-22,6%
Dagdeildarkomur á LR	473	25	6.003	3.484	72,3%
<b>Geðsvið samtals</b>	<b>1.012</b>	<b>53</b>	<b>13.146</b>	<b>10.851</b>	<b>21,2%</b>

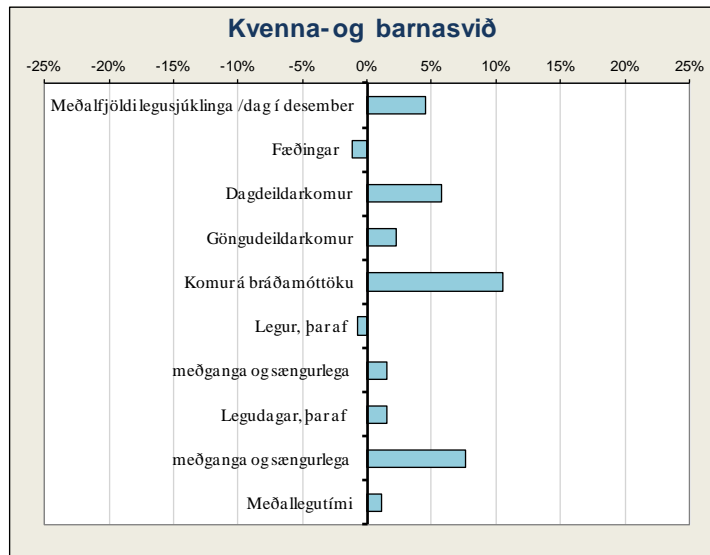
### Komur á göngudeildir

(Gögn úr klínísku vörðhúsi)

	Desember 2013		Janúar - desember		
	Komur	Meðalfjöldi/virkur dag	2013	2012	Breyting milli ára
Göngudeild geðsviðs 31-E (m. Hvítbandi)	777	41	10.610	11.456	-7,4%
Göngudeild átröskunar	82	4	1.431	1.616	-11,4%
Göngudeild fíkimeðferðar	601	32	6.937	7.545	-8,1%
Göngudeild Kleppi án vitjana	532	28	6.332	6.707	-5,6%
Félagsráðgjöf, utan geðsviðs	154	8	2.044	2.047	-0,1%
Sálfræðiþjónusta, utan geðsviðs	170	9	2.337	2.483	-5,9%
<b>Geðsvið samtals</b>	<b>2.316</b>	<b>122</b>	<b>29.691</b>	<b>31.854</b>	<b>-6,8%</b>



## Kvenna- og barnasvið



### Fæðingar

	Janúar - desember			
	Des. 2013	2013	2012	Breyting milli ára
Fæðingar	245	3.228	3.265	-1,1%
Fædd börn, þar af	253	3.294	3.327	-1,0%
keisaraskurðir	38	565	558	1,3%
tvíburafæðingar	6	60	62	-3,2%
þrjúburafæðingar	1	3	0	-
Hlutf. all fjölburafæðinga	2,9%	2,0%	1,9%	-
Hlutf. keisaraskurða	15,5%	17,5%	17,1%	-

### Göngudeild BUGL

	2013	2012	Mism. milli ára	Breyting milli ára
Heildarfjöldi koma og vitjana, þar af:	7.015	6.578	437	6,6%
bráðamál	334	389	-55	-14,1%
Fjöldi barna/ungl. sem hófu meðferð á göngudeild	168	186	-18	-9,7%
<b>Biðlistar:</b>				
Heildarfjöldi á biðlista í árslok, þar af	136	107	29	27,1%
á biðlista lengur en 3 mánuði	64	67	-3	-4,5%

### Bráðamóttökur

(Gögn úr klínísku vörðhúsi)

	Komur		Fjöldi koma janúar-desember			Breyting milli ára	Meðalfjöldi á dag		Innlagnir í kjölfar komu			Hlutfall innlagna	
	Des. 2013	Des. 2012	2013	2012	Mismunur		2013	2012	2013	2012	Mismunur	2013	2012
<b>Bráðakomur á kvennadeildir</b>	<b>372</b>	<b>347</b>	<b>4.052</b>	<b>3.519</b>	<b>533</b>	<b>15,1%</b>	<b>11</b>	<b>10</b>	<b>502</b>	<b>448</b>	<b>54</b>	<b>12,4%</b>	<b>12,7%</b>
þar af v. meðgöngu og fæðinga	301	253	3.188	2.754	434	15,8%	9	8	367	281	86	11,5%	10,2%
v. kvenlækninga	71	94	864	765	99	12,9%	2	2	135	167	-32	15,6%	21,8%
<b>Bráðamóttaka barna</b>	<b>1.431</b>	<b>1.470</b>	<b>13.525</b>	<b>13.150</b>	<b>375</b>	<b>2,9%</b>	<b>37</b>	<b>36</b>	<b>917</b>	<b>743</b>	<b>174</b>	<b>6,8%</b>	<b>5,7%</b>

### Legur eftir sérgreinum

(Gögn úr klínísku vörðhúsi)

	Desember 2013		Janúar - desember								
	Legu-dagar	Meðalfjöldi sjúkl./dag	Legudagar			Legur			Meðallegutími		
			2013	2012	Breyting milli ára	2013	2012	Breyting milli ára	2013	2012	Breyting milli ára
Almennar barnalækningar	307	9,9	3.588	3.486	2,9%	924	854	8,2%	3,9	4,3	-9,3%
Barna- og unglíngageðlækningar	378	12,2	4.158	4.165	-0,2%	224	210	6,7%	18,8	20,5	-8,3%
Barnaskurðlækningar	150	4,8	1.863	1.766	5,5%	644	631	2,1%	3,1	2,8	10,7%
Hvildarinnlagnir - börn	155	5,0	2.029	2.115	-4,1%	441	477	-7,5%	4,6	4,5	2,2%
Nýburalækningar	536	17,3	4.820	4.970	-3,0%	416	393	5,9%	11,9	13,0	-8,5%
Kvenlækningar	253	8,2	2.591	2.707	-4,3%	917	1.122	-18,3%	2,7	2,5	8,0%
Meðganga og sængurlega	613	19,8	8.205	7.625	7,6%	4.014	3.952	1,6%	2,0	1,9	5,3%
<b>Kvenna- og barnasvið samtals<sup>1)</sup></b>	<b>2.392</b>	<b>77,2</b>	<b>27.254</b>	<b>26.834</b>	<b>1,6%</b>	<b>7.580</b>	<b>7.639</b>	<b>-0,8%</b>	<b>3,6</b>	<b>3,5</b>	<b>1,1%</b>

1) Hér er fyrir bæði árin birtur raun meðallegutími þeirra sjúklinga sem hafa útskrifast frá áramótum, talið frá innskriftardegi til útskriftardags, en með tilkomu vörðhúss gagna eru þessi gögn nú aðgengileg. Hér eru samtölur fyrir meðallegutíma sviðanna birtar án útlaga (m.v. 6 mán.), en meðallegutími einstakra sérgreina birtur með útlögum. Bandstrik merkir að ekki var um neina útskrift að ræða á tímabilinu og því ekki birt tala. Á Landspítala í heild liggja milli 40 og 50 sjúklingar sem eru tilbúnir til útskriftar en biða vistunarúrræða utan LSH og eru legur og legudagar þessara sjúklinga inni í þessum tölum. Meðalvalartími þessara sjúklinga var 52 dagar pr. einstakling.

### Dvalir e. legudeildum<sup>1)</sup>

	Desember 2013				
	Meðalfjöldi sjúkl./sólahring	Meðalfjöldi opinna rúma/mán.	Rúma-nýting	Dvalardagar (yfir nótt)	Meðal-dvalartími
Barna- og unglíngageðdeild BUGL, 5 daga deild	13,8	17	81%	427	2,9
Barnadeild	13,8	21	66%	427	2,9
Fæðingargangur	3,2	7	46%	100	0,5
Hreiðrið	4,9	8	62%	153	0,6
Kvenlækningadeild	10,9	11	99%	339	2,8
Meðgöngu- og sængurkvennadeild	12,0	19	63%	372	2,0
Rjóður	5,0	7	71%	155	4,1
Vökudeild	16,9	22	77%	523	12,5
<b>Kvenna- og barnasvið samtals<sup>2)</sup></b>	<b>80,5</b>	<b>112</b>	<b>75%</b>	<b>2.496</b>	<b>-</b>

1) Fjöldi dvalardaga eftir legudeildum getur verið nokkuð frábrugðinn tölum um legudaga eftir þjónustuflokkum (sérgreinum) sviða m.a. vegna þess að nokkrar deildir eru með innliggjandi sjúklinga frá þjónustuflokkum (sérgreini) sem tilheyri öðru sviði en legudeildin. Tölur um fjölda innskrifta, útskrifta og dvalardaga eftir deildum eru aðgengilegar stjórnendum í Gagnagátt LSH í skýrslunni „Legur og legudagar“ undir „dvalir“.

2) Rúmanýting alls er reiknuð án fæðingardeilda.

### Komur á dagdeildir og klínískar rannsóknardeildir (komur innliggjandi sjúklinga meðtaldar)

	Desember 2013		Janúar - desember		
	Komur	Meðalfjöldi/virkan dag	2013	2012	Breyting milli ára
Dagdeild barna	102	5	1.406	1.318	6,7%
Dagdeild meððraverndar (22B)	239	13	3.275	3.035	7,9%
Dagdeildarkomur á 22A	6	0,3	114	275	-58,5%
Dagdeildarkomur kvenlækninga (21A)	135	7	1.622	1.501	8,1%
Dagdeildarkomur á vökudeild	60	3	618	555	11,4%
Rjóður, dagdeild	19	1	139	98	-
<b>Kvenna- og barnasvið samtals</b>	<b>561</b>	<b>30</b>	<b>7.174</b>	<b>6.782</b>	<b>5,8%</b>

### Sálgæsla presta og djákna

	Fjöldi		Mism. milli ára	Breyting milli ára
	2013	2012		
Sálgæslusamtöl við einstaklinga	748	776	-28	-3,6%
Sálgæslusamtöl með fjölskyldu	1.096	1.132	-36	-3,2%
Eftirfylgd	89	104	-15	-14,4%
Sálgæslusímtöl	707	679	28	4,1%
Guðsþjónustur, helgihald og kyrrðarstundir	296	316	-20	-6,3%
Stuðningur v. starfsmenn	289	238	51	21,4%
Hópastarf	155	164	-9	-5,5%
Helgistund við dánarbeð <sup>1)</sup>	143	147	-4	-2,7%
Handleiðsla starfsmanna	80	109	-29	-26,6%
Fjölskyldufundur	89	104	-15	-14,4%
Útköll <sup>2)</sup>	637	585	52	8,9%
<b>Samtals</b>	<b>4.329</b>	<b>4.354</b>	<b>-25</b>	<b>-0,6%</b>

1) Einungis helgistundir á dagvinnutíma, aðrar koma fram með útköllum.

2) Útköll, utan dagvinnutíma, vegna stuðnings við aðstandendur, sjúklinga, starfsmenn eða vegna helgistundar við dánarbeð.

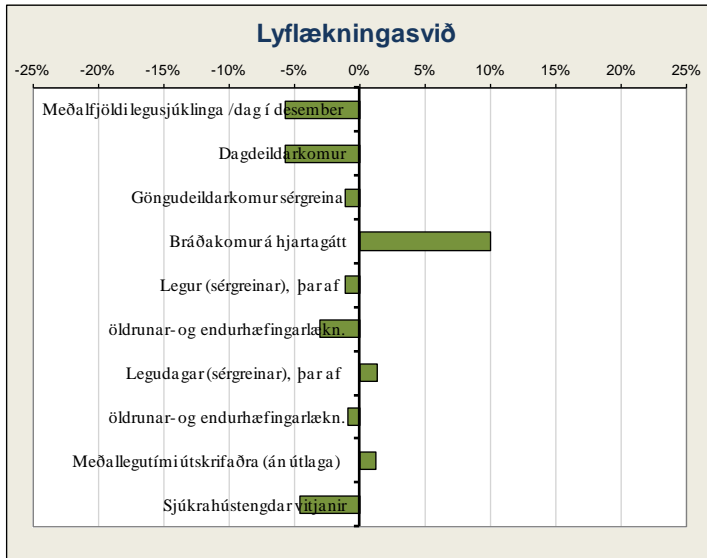
### Komur á göngudeildir

(Gögn úr klínísku vörðhúsi)

	Desember 2013		Janúar - desember		
	Komur	Meðalfjöldi/virkan dag	2013	2012	Breyting milli ára
Göngudeild Barnaspítala	819	43	11.682	11.555	1,1%
Barna- og unglíngageðdeild, án vitjana	474	25	6.606	5.987	10,3%
Göngudeild kvenlækninga	424	22	5.979	6.156	-2,9%
Fósturgreiningardeild	813	43	10.670	10.605	0,6%
Kvenlækningar, innskriftir	28	1	558	561	-0,5%
Mæðravernd	400	21	7.177	6.948	3,3%
Sálgæsla presta og djákna <sup>1)</sup>	68	4	835	742	12,5%
<b>Kvenna- og barnasvið samtals</b>	<b>3.026</b>	<b>159</b>	<b>43.507</b>	<b>42.554</b>	<b>2,2%</b>

1) Hér eru einungis taldar göngudeildarkomur, ekki þjónusta við innliggjandi sjúklinga eða sjúklinga á dagdeildum.

# Lyflækningasvið



## Heimavitjanir

	Desember 2013		Janúar - desember		
	Vitjanir	Meðalfjöldi/dag	2013	2012	Breyting milli ára
Heimahlýning	339	18	4.239	4.379	-3,2%
Vitjanir til langveikra lungnasjúklinga	68	4	760	840	-9,5%
Vitjanir v. svefnrannsókn	3	0,2	112	115	-2,6%
Vitjanir frá göngud. öldrunarlækninga	4	0,2	72	96	-
<b>Lyflækningasvið samtals</b>	<b>414</b>	<b>22</b>	<b>5.183</b>	<b>5.430</b>	<b>-4,5%</b>

## Skilunardeild

(Gögn frá starfseiningu)

	Fjöldi jan.-des.		Mism. milli ára	Breyting milli ára
	2013	2012		
Blóðskilun	8.030	9.348	-1.318	-14,1%
Kviðskilun	341	251	90	35,9%
Blóðvöskvasipti	148	61	87	142,6%
<b>Alls</b>	<b>8.519</b>	<b>9.660</b>	<b>-1.141</b>	<b>-11,8%</b>

## Bráðamóttökur

(Gögn úr klínisku vörðhúsi)

	Komur		Fjöldi koma janúar-desember			Breyting milli ára	Meðalfjöldi á dag		Innlagnir í kjölfar komu			Hlutfall innlagna	
	Des. 2013	Des. 2012	2013	2012	Mismunur		2013	2012	2013	2012	Mismunur	2013	2012
Hjartagátt, bráðakomur	395	331	5.130	4.663	467	10,0%	23	21	1.246	1.146	100	24,3%	24,6%

## Legur eftir sérgreinum

(Gögn úr klínisku vörðhúsi)

	Desember 2013		Janúar - desember								
	Legudagar	Meðalfjöldi sjúkl./dag	Legudagar			Legur			Meðallegutími		
			2013	2012	Breyting milli ára	2013	2012	Breyting milli ára	2013	2012	Breyting milli ára
Almennar lyflækningar	418	13,5	3.992	4.241	-5,9%	1.094	535	104,5%	3,6	7,7	-53,2%
Blóðlækningar	401	12,9	4.389	4.322	1,6%	418	493	-15,2%	10,8	8,9	21,3%
Efnaskipta- og innkirtlalækningar	480	15,5	2.344	155	-	241	55	-	9,2	2,4	-
Endurhæfingarlækningar	542	17,5	7.449	8.093	-8,0%	194	232	-16,4%	42,4	40,1	5,7%
Gigtarlækningar	309	10,0	4.102	5.177	-20,8%	422	551	-23,4%	10,1	9,3	8,6%
Hjartalækningar	999	32,2	11.718	11.616	0,9%	2.020	1.966	2,7%	5,9	5,8	1,7%
Húð- og kynsjúkdómálækningar	13	0,4	321	919	-	51	128	-60,2%	5,5	5,9	-6,8%
Líknandi meðferð	295	9,5	3.656	3.025	20,9%	225	176	27,8%	16,8	17,8	-5,6%
Lungnalækningar <sup>2)</sup>	631	20,4	10.233	9.881	3,6%	1.110	1.335	-16,9%	9,2	7,3	26,0%
Lyflækningar krabbameina	438	14,1	5.365	5.450	-1,6%	645	724	-10,9%	8,4	7,6	10,5%
Meltingarlækningar	397	12,8	5.176	4.984	3,9%	809	865	-6,5%	6,1	5,7	7,0%
Nýrnalækningar	248	8,0	4.007	3.939	1,7%	371	372	-0,3%	11,4	10,7	6,5%
Smitsjúkdómar	356	11,5	5.803	5.031	15,3%	540	705	-23,4%	11,0	7,1	54,9%
Taugalækningar	600	19,4	7.738	8.193	-5,6%	848	891	-4,8%	9,3	9,1	2,2%
Öldrun, biðeild frá 6. febrúar 2012	553	17,8	6.374	5.218	22,2%	143	131	9,2%	48,6	38,7	-
Öldrunarlækningar	2.589	83,5	30.651	31.580	-2,9%	966	1.046	-7,6%	34,7	31,5	10,2%
<b>Lyflækningasvið samtals<sup>1)</sup></b>	<b>9.269</b>	<b>299,0</b>	<b>113.318</b>	<b>111.824</b>	<b>1,3%</b>	<b>10.097</b>	<b>10.205</b>	<b>-1,1%</b>	<b>10,5</b>	<b>10,4</b>	<b>-1,3%</b>

1) Hér er fyrir bæði árin birtur raun meðallegutími þeirra sjúklinga sem hafa útskrifast frá áramótum, talið frá innskriftardags, en með tilkomu vörðhúss gagna eru þessi gögn nú aðgengileg. Hér eru samtölur fyrir meðallegutíma sviðanna birtar án útlaga (m.v. 6 mán.), en meðallegutími einstakra sérgreina birtur með útlögum. Bandstriker merkir að ekki var um neina útskrift að ræða á tímabilinu og því ekki birt tala. Á Landspítala í heild liggja milli 40 og 50 sjúklingar sem eru tilbúnir til útskriftar en biða vistunarræða utan LSH og eru legur og legudagar þessara sjúklinga inni í þessum tölum. Meðaldvalartími þessara sjúklinga var 52 dagar pr. einstakling.

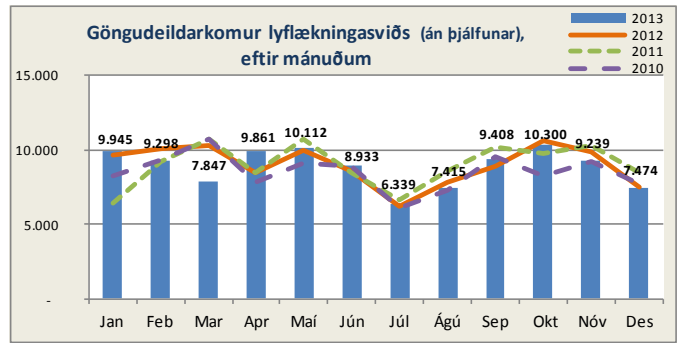
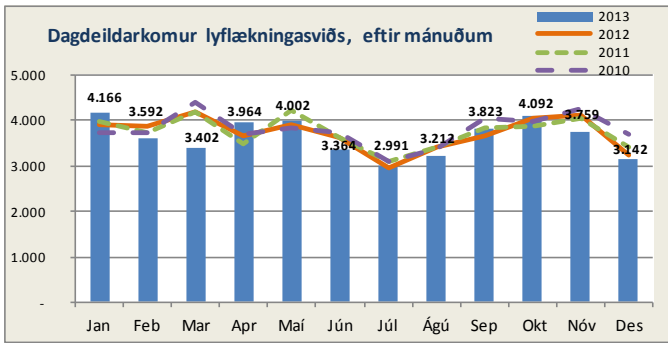
2) Svefnrannsóknir, næturæfingar á A-6 eru taldir í töflunni „Komur á dagdeildir og klínískar rannsóknardeildir“.

## Dvalir e. legudeildum<sup>1)</sup>

	Desember 2013				
	Meðalfjöldi sjúkl./sólahring	Meðalfjöldi opinna rúma/mán.	Rúmanýting	Dvalardagar (yfir nótt)	Meðaldvalartími
Blóðlækningadeild	12,8	14	91%	397	7,4
Bráðalyflækningadeild (A-2)	14,1	15	94%	436	3,1
Bráðöldrunarlækningadeild (B4)	21,1	21	100%	654	16,3
Endurhæfingaradeild (R2)	17,5	21	83%	542	48,5
Gigtar- og alm. lyflækisdeild	13,3	12	111%	413	8,2
Hjartadeild E/G	31,8	32	99%	987	5,8
Krabbameinslækningadeild	13,5	14	96%	418	8,8
Líknardeild	7,8	8	97%	241	21,4
Líknardeild, 5 daga deild	1,7	2	87%	54	3,2
Lungnadeild (A-6) <sup>2)</sup>	17,5	18	97%	544	8,4
Meltingar- og nýrnadeild	17,4	17	102%	540	8,2
Smitsjúkdómadeild (A-7)	22,2	22	101%	689	9,8
Taugalækningadeild	19,4	20	97%	602	9,0
Öldrunardeild H (V/filstöðum)	17,8	18	99%	553	32,0
Öldrunarlækningadeild A (K1)	19,9	20	100%	618	37,7
Öldrunarlækningadeild B (K2)	19,4	20	97%	602	37,4
Öldrunarlækningadeild C (L4)	13,7	14	98%	426	30,9
Öldrunarlækningadeild F (L3), 5 daga deild	9,2	10	92%	286	7,9
<b>Lyflækningasvið samtals</b>	<b>290,4</b>	<b>298</b>	<b>97%</b>	<b>9.002</b>	<b>-</b>

1) Fjöldi dvalardaga eftir legudeildum getur verið nokkuð frábrugðinn tölum um legudaga eftir þjónustuflokkum (sérgreinum) sviða m.a. vegna þess að nokkrar deildir eru með innliggjandi sjúklinga frá þjónustuflokki (sérgrein) sem tilheyrir öðru sviði en legudeildin. Tölur um fjölda innskrifta, útskrifta og dvalardaga eftir deildum eru aðgengilegar stjórndendum í Gagnagátt LSH í skýrslunni „Legur og legudagar“ undir „dvalir“.

2) Svefnrannsóknir, næturæfingar á A-6 eru taldir í töflunni „Komur á dagdeildir og klínískar rannsóknardeildir“.



### Aðgerðir í hjartapræðingu, hjartarannsóknir og eftirlit

	Fjöldi		Janúar - desember		Breyting milli ára
	Des. 2013	2013	2012		
Hjartapræðingar, þar af:	122	1.695	1.640		3,4%
kransæðavíkkunar	59	688	620		11,0%
Gangráðsigræðslur og -skiptingar	21	313	303		3,3%
Gangráðs- og þjargráðæftirlit	317	4.048	3.813		6,2%
Brennstuaðgerðir (Ablationir)	1	82	84		-2,4%
Aortalokuaðgerðir	0	9	15		-
Lokanir á opum milli forhöfða hjarta (ASD)	0	10	25		-
Hjartalínurit	906	12.745	12.999		-2,0%
Hjartaómanir	261	3.974	4.071		-2,4%
Hjartasíritun (Holter)	123	1.712	1.506		13,7%
Áreynslupróf	73	1.115	995		12,1%
Þjargráðsigræðslur	3	61	49		24,5%

### Komur á dagdeildir og klínískar rannsóknardeildir (komur innliggjandi sjúklinga meðtaldir)

	Desember 2013		Janúar - desember		Breyting milli ára
	Komur	Meðalfjöldi/virkan dag	2013	2012	
Dagdeild gigtar- og alm. lyflækninga (B7)	504	27	6.493	6.351	2,2%
Nýrnalækningar (Skilun)	651	25	8.569	9.687	-11,5%
Dagdeildarkomur á hjartagátt	66	3	1.360	1.215	11,9%
Hjarta- og æðapræðingarstofa <sup>1)</sup>	148	8	2.164	2.164	0,0%
Svefnrannsóknir, næturmeðlingar á legud (A6)	40	2	631	635	-0,6%
Speglanir Fossvogi	35	2	720	1.027	-29,9%
Speglanir Hringbraut	326	17	4.500	4.795	-6,2%
Dagdeild endurhæfingar Grensás	257	14	4.056	4.610	-12,0%
Dagdeild öldrunar Landakoti	220	12	3.400	3.569	-4,7%
Dagdeild blóðlækninga (11B)	281	15	3.824	4.191	-8,8%
Dagdeild krabbameinslækninga (11B)	583	31	7.906	8.104	-2,4%
Dagdeildarkomur, líknardeild	31	2	490	407	20,4%
<b>Lyflækningasvið samtals</b>	<b>3.142</b>	<b>156</b>	<b>44.113</b>	<b>46.755</b>	<b>-5,7%</b>

1) Fyrir apríl mánuð 2013 var þessi deild talin með göngudeildum.

### Speglanarrannsóknir

	Fjöldi		Janúar - desember		Breyting milli ára
	Des. 2013	2013	2012		
Magaspeglun	155	2.166	2.485		-12,8%
Ristilspeglun löng	62	1.132	1.332		-15,0%
Ristilspeglun stutt	26	382	405		-5,7%
Gallvegsspeglun	26	333	374		-11,0%
Berkjuseglun	28	462	525		-12,0%
Ómun í speglun (EUS)	-	69	136		-49,3%
Gastrostoma	-	64	60		6,7%
Annað	64	577	507		13,8%
<b>Alls</b>	<b>361</b>	<b>5.185</b>	<b>5.824</b>		<b>-11,0%</b>

### Rannsóknarstofa í taugalífeðlisfræði

	Fjöldi jan.-des.		Mism. milli ára	Breyting milli ára
	2013	2012		
Heilarit / svefnheilarit	986	828	158	19,1%
Tauga- og vöðvarit / hrifrit / segulörvun <sup>1)</sup>	410	452	-42	-9,3%
Ísetning / sírit	33	86	-53	-61,6%
<b>Alls</b>	<b>1.429</b>	<b>1.366</b>	<b>63</b>	<b>4,6%</b>

1) Hrífrit er samheiti yfir mælingar á sjón-, skyn- og heyrnarhrifum.

### Sjúkráþjálfun<sup>1)</sup>

	Fjöldi jan.-des.		Mism. milli ára	Breyting milli ára
	2013	2012		
Fossvogur (B1)	41.767	43.464	-1.697	-3,9%
Grensás (R1)	21.038	20.620	418	2,0%
Hringbraut (14D)	27.649	26.523	1.126	4,2%
Kleppur	1.340	1.121	219	19,5%
Landakot (K3)	17.200	18.369	-1.169	-6,4%
<b>Alls</b>	<b>108.994</b>	<b>110.097</b>	<b>-1.103</b>	<b>-1,0%</b>

1) Ambulant komur og þjálfun innliggjandi.

### Íöjubjálfun<sup>1)</sup>

	Fjöldi jan.-des.		Mism. milli ára	Breyting milli ára
	2013	2012		
BUGL	1.730	1.860	-130	-7,0%
Fossvogur (B1)	4.189	5.153	-964	-18,7%
Grensás (R1)	7.497	8.539	-1.042	-12,2%
Hringbraut (14D)	811	1.689	-878	-52,0%
Hringbraut (31C)	4.472	3.558	914	25,7%
Kleppur	4.189	3.639	550	15,1%
Landakot (K3)	5.740	5.474	266	4,9%
<b>Alls</b>	<b>28.628</b>	<b>29.912</b>	<b>-1.284</b>	<b>-4,3%</b>

1) Ambulant komur og þjálfun innliggjandi.

### Komur á göngudeildir

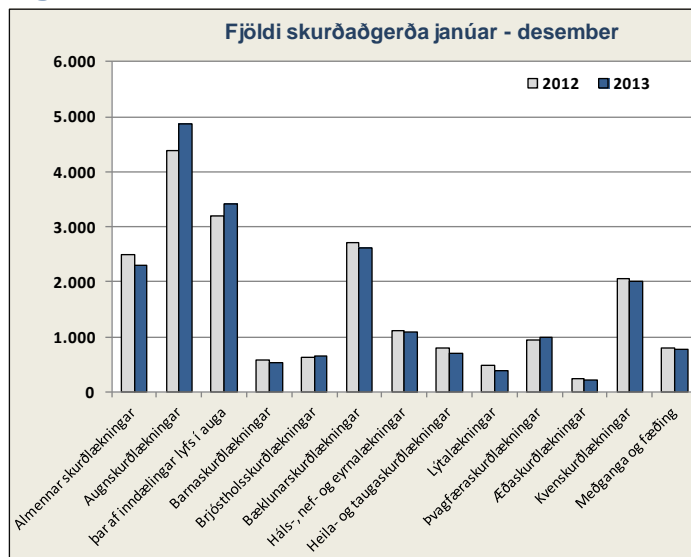
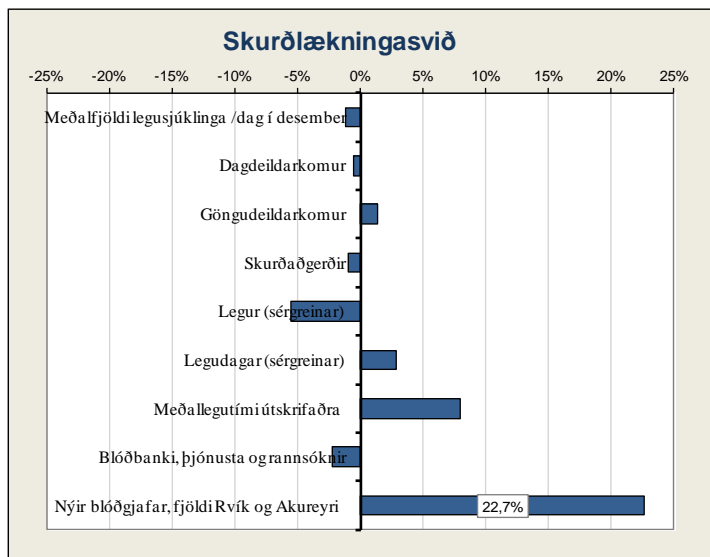
	Desember 2013		Janúar - desember		Breyting milli ára
	Komur	Meðalfjöldi/virkan dag	2013	2012	
Blóðlækningar	104	5	1.789	2.028	-11,8%
Endurhæfingarlækningar	26	1	369	274	34,7%
Geislæðisfræði, undirbúningur	84	4	1.135	1.084	4,7%
Geislameðferð	881	46	11.130	10.907	2,0%
Göngudeild lyflækninga Fv. (A3), þar af:	<b>1.587</b>	<b>84</b>	<b>22.294</b>	<b>22.803</b>	<b>-2,2%</b>
almennar lyflækningar	1	0	102	230	-55,7%
gigtarsjúkdómar (A3 og B7)	329	17	4.502	4.755	-5,3%
ofnæmissjúkdómar	367	19	4.692	4.627	1,4%
lungnasjúkdómar, án heimavítjana	292	15	4.077	5.029	-18,9%
svefnrannsóknir	470	25	7.218	6.468	11,6%
smitsjúkdómar	128	7	1.703	1.694	0,5%
Göngud. innkirtlasjúkdóma (G3) (m. sykursýki)	433	23	8.800	7.731	13,8%
Hjartagátt (10D), þar af	<b>285</b>	<b>15</b>	<b>3.843</b>	<b>4.271</b>	<b>-10,0%</b>
gd. Hjartagátt	156	8	1.886	2.409	-21,7%
gd. hjartabilunar	104	5	1.130	1.010	11,9%
innskriftir	25	1	827	852	-2,9%
Hjartarannsókn	1.707	90	23.817	23.660	0,7%
Meltingarsjúkdómar (10E)	142	7	1.955	1.821	7,4%
Nýrnalækningar (10E), þar af	<b>153</b>	<b>8</b>	<b>2.070</b>	<b>2.264</b>	<b>-8,6%</b>
vegna nýrnaigræðslu	16	1	209	242	-13,6%
Taugalækningar (A2)	293	15	4.761	4.592	3,7%
Taugarannsóknir (C2)	117	6	1.457	1.408	3,5%
Húðsjúkdómar (A1)	711	37	9.287	11.063	-16,1%
Kynsjúkdómar (A1)	544	29	7.510	7.266	3,4%
Krabbameinslækningar	367	19	5.642	6.165	-8,5%
Líknardeild, göngudeildarkomur <sup>1)</sup>	3	0	47	23	-
Öldrunarlækningar Landakoti	174	9	2.787	2.664	4,6%
<b>Lyflækningasvið samtals</b>	<b>7.474</b>	<b>393</b>	<b>106.832</b>	<b>108.002</b>	<b>-1,1%</b>

1) Þessu til viðbótar eru 30 komur á líknargöngudeild sem opnuð var einn dag í viku í lok september á göngudeild blóð- og krabbameina.

### Talmeinafræði

	Fjöldi jan.-des.		Breyting milli ára
	2013	2012	
Viðtöl og meðferðir	4.847	5.055	-4,1%

## Skurðlækningasvið



### Legur eftir sérgreinum

(Gögn úr klínisku vöruhúsi)

	Desember 2013		Janúar - desember								
	Legu-dagar	Meðalfjöldi sjúkl./dag	Legudagar			Legur			Meðallegutími		
			2013	2012	Breyting milli ára	2013	2012	Breyting milli ára	2013	2012	Breyting milli ára
Almennar skurðlækningar	736	23,7	11.104	10.824	2,6%	2.192	2.312	-5,2%	5,1	4,6	10,9%
Augnlækningar	22	0,7	353	343	2,9%	170	153	11,1%	2,1	2,3	-8,7%
Bæklunarskurðlækningar	743	24,0	9.808	9.647	1,7%	1.793	1.963	-8,7%	5,5	5,0	10,0%
Háls-, nef- og eyrnalækningar	146	4,7	1.506	1.412	6,7%	565	681	-17,0%	2,6	2,1	23,8%
Heila- og taugasurðlækningar	210	6,8	2.431	2.449	-0,7%	468	590	-20,7%	5,2	4,3	20,9%
Hjarta- og lungnaskurðlækningar	406	13,1	4.894	4.466	9,6%	552	520	6,2%	8,8	8,6	2,3%
Lýtalækningar	143	4,6	1.442	1.420	1,5%	219	229	-4,4%	6,1	6,5	-6,2%
Þvagfæraskurðlækningar	175	5,6	2.146	2.077	3,3%	719	634	13,4%	3,0	3,2	-6,3%
Æðaskurðlækningar	179	5,8	1.807	1.866	-3,2%	254	259	-1,9%	7,3	7,0	4,3%
<b>Skurðlækningasvið samtals<sup>1)</sup></b>	<b>2.760</b>	<b>89,0</b>	<b>35.491</b>	<b>34.504</b>	<b>2,9%</b>	<b>6.932</b>	<b>7.341</b>	<b>-5,6%</b>	<b>5,0</b>	<b>4,7</b>	<b>7,9%</b>

1) Hér er fyrir bæði árin birtur raun meðallegutími þeirra sjúklinga sem hafa útskrifast frá áramótum, talið frá innskriftardegi til útskriftardags, en með tilkomu vöruhands gagna eru þessi gögn nú aðgengileg. Hér eru samtölur fyrir meðallegutíma sviðanna birtar án útlaga (m.v. 6 mán.), en meðallegutími einstakra sérgreina birtur með útlögum. Bandstrík merkir að ekki var um neina útskrift að ræða á tímabilinu og því ekki birt tala. Á Landspítala í heild liggja milli 40 og 50 sjúklingar sem eru tilbúnir til útskriftar en biða vistunarúrræða utan LSH og eru legur og legudagar þessara sjúklinga inni í þessum tölum. Meðalvalartími þessara sjúklinga var 52 dagar pr. einstakling.

### Dvalir e. legudeildum<sup>1)</sup>

	Desember 2013				
	Meðalfjöldi sjúkl./sóláhring	Meðalfjöldi opinna rúma/mán.	Rúmanýting	Dvalardagar (yfir nótt)	Meðal-dvalartími
Bæklunarskurðeild (B5)	10,9	12	91%	338	4,5
Gjörgæsludeild Fossvogi	5,2	7	74%	161	1,7
Gjörgæsludeild Hringbraut	4,9	7	70%	152	2,1
Heila-, tauga- og bæklunarskurðeild (B6)	16,1	15	108%	500	4,1
Hjarta-, lungna- og augnskurðeild (12E)	13,5	14	96%	417	5,0
HNE-, lýta- og æðaskurðeild (A4)	17,3	17	102%	535	3,7
Skurðlækningadeild (12G)	10,2	11	93%	317	5,9
Skurðlækninga- og þvagfæraskurðeild (13G)	16,8	18	94%	522	3,9
<b>Skurðlækningasvið<sup>2)</sup> samtals</b>	<b>94,9</b>	<b>101</b>	<b>97%</b>	<b>2.942</b>	<b>-</b>

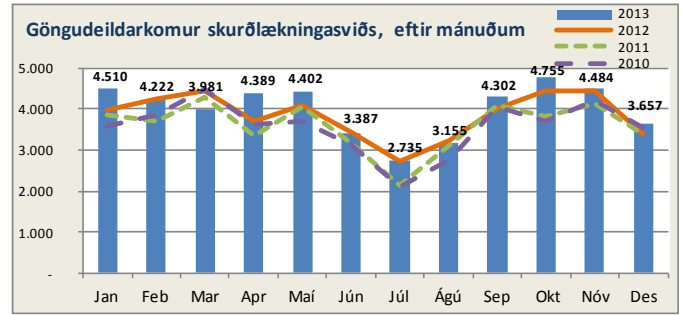
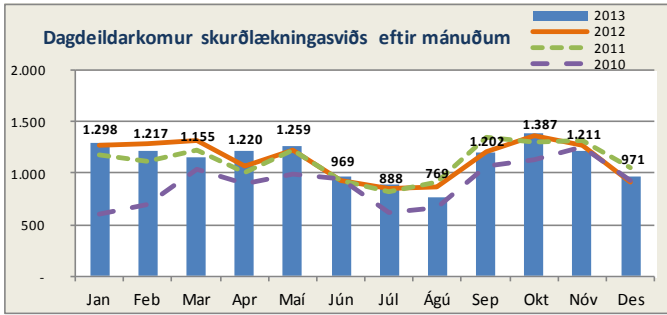
1) Fjöldi dvalardaga eftir legudeildum getur verið nokkuð frábrugðinn tölum um legudaga eftir þjónustuflokkum (sérgreinum) sviða m.a. vegna þess að nokkrar deildir eru með innliggjandi sjúklinga frá þjónustuflokki (sérgrein) sem tilheyrir öðru sviði en legudeildin. Tölur um fjölda innskrifta, útskrifta og dvalardaga eftir deildum eru aðgengilegar stjórnendum í Gagnagátt LSH í skýrslunni „Legur og legudagar“ undir „dvalir“.

2) Rúmanýting alls er reiknuð án gjörgæsludeilda.

### Næringarstofa

(Gögn frá starfseiningu)

	Viðtöl		Breyting milli ára
	2013	2012	
Barnadeildir	1.346	1.231	9,3%
Kvennadeildir	167	84	-
Geðdeildir	611	530	15,3%
Lyflækningadeildir	3.176	2.912	9,1%
Krabbameins- og blóðlækningadeildir	812	650	24,9%
Skurðlækningadeildir	1.176	896	31,3%
Öldrunardeildir	605	580	4,3%
Endurhæfingardeildir	235	200	17,5%
Annað	409	608	-32,7%
<b>Samtals</b>	<b>8.537</b>	<b>7.691</b>	<b>11,0%</b>



Komur á dagdeildir og klínískar rannsóknardeildir (komur innliggjandi sjúklinga meðtaldar)

	Desember 2013		Janúar - desember		
	Komur	Meðalfjöldi/virkan dag	2013	2012	Breyting milli ára
Dagdeild augnlækninga	348	18	4.278	3.722	14,9%
Dagdeild skurdækningsviðs F, þar af:	355	19	4.415	4.582	-3,6%
bæklunarlækningar	142	7	1.829	1.886	-3,0%
háls-, nef- og eyrnalækningar	119	6	1.330	1.280	3,9%
heila- og taugalækningar	43	2	600	678	-11,5%
lýtalækningar	25	1	285	387	-26,4%
æðaskurdækningsviðs	26	1	371	351	5,7%
Dagdeild skurdækningsviðs H, þar af:	268	14	4.770	5.230	-8,8%
undirbúningur fyrir aðgerð o.fl.	73	4	1.198	1.619	-26,0%
almennar skurdækningsviðs	93	5	1.353	1.482	-8,7%
þvagfæraskurdækningsviðs	44	2	687	648	6,0%
meltingarlækningar	17	1	645	674	-4,3%
lyflækningar krabbameina	8	0	134	157	-14,6%
augnlækningar	22	1	533	440	21,1%
nýrnalækningar	3	0,2	120	77	55,8%
aðrar sérgreinar	8	0	100	133	-24,8%
<b>Skurdækningsviðs samtals</b>	<b>971</b>	<b>51</b>	<b>13.463</b>	<b>13.534</b>	<b>-0,5%</b>

Komur á göngudeildir

	Desember 2013		Janúar - desember		
	Komur	Meðalfjöldi/virkan dag	2013	2012	Breyting milli ára
Augnækningar	552	29	7.295	7.013	4,0%
Bæklunarlækningar (G3)	678	36	8.851	8.850	0,0%
Göngudeild skurdækningsviðs H (10E) alls, þar af:	<b>646</b>	<b>34</b>	<b>8.237</b>	<b>7.339</b>	<b>12,2%</b>
hjarta- og lungnaskurdækningsviðs	44	2	527	396	33,1%
hjúkrunarmóttaka	284	15	2.524	1.393	81,2%
almennar skurdækningsviðs	173	9	2.769	3.248	-14,7%
deildarlækningar	14	1	363	412	-11,9%
innskriftamiðstöð	130	7	1.998	1.842	8,5%
verkjamiðstöð	1	0,1	56	48	16,7%
Göngudeild skurdækningsviðs F (B3) alls, þar af:	<b>1.283</b>	<b>68</b>	<b>15.699</b>	<b>16.928</b>	<b>-7,3%</b>
háls-, nef- og eyrnalækningar	722	38	8.974	10.096	-11,1%
heila- og taugaskurdækningsviðs	134	7	1.798	1.951	-7,8%
hjúkrunarmóttaka	75	4	750	751	-0,1%
innskriftamiðstöð	127	7	1.822	2.023	-9,9%
lýtalækningar	212	11	2.141	2.055	4,2%
æðaskurdækningsviðs	13	1	214	52	-
þvagfæraskurdækningsviðs (11A)	469	25	6.596	6.004	9,9%
Göngudeildarkomur á skurdækningsviðs (12G)	0	0,0	15	0	-
Næringarstofa	29	0	365	283	29,0%
<b>Skurdækningsviðs samtals</b>	<b>3.657</b>	<b>191</b>	<b>47.058</b>	<b>46.417</b>	<b>1,4%</b>

Skurdaðgerðir, eftir aðgerðarflokkun

	Des.	Allar aðgerðir í janúar-des.			þar af bráðaáðgerðir					þar af dagdeildaraðgerðir				
		2013	2012	Breyting milli ára	2013	2012	Breyting milli ára	2013	2012	2013	2012	Breyting milli ára	2013	2012
Almennar skurdækningsviðs	165	2.310	2.498	-7,5%	750	783	-4,2%	32,5%	31,3%	765	893	-14,3%	33,1%	35,7%
Augnækningar	387	4.859	4.388	10,7%	84	80	5,0%	1,7%	1,8%	4.732	4.245	11,5%	97,4%	96,7%
þar af lyfjainndælingar (án aðg.)	297	3.421	3.201	6,9%	-	-	-	-	-	3.421	3.201	6,9%	100,0%	100,0%
Barnaskurdækningsviðs	44	529	583	-9,3%	218	248	-12,1%	41,2%	42,5%	270	285	-5,3%	51,0%	48,9%
Brjóstholsskurdækningsviðs	52	652	638	2,2%	235	253	-7,1%	36,0%	39,7%	36	44	-18,2%	5,5%	6,9%
Bæklunarskurdækningsviðs	221	2.605	2.721	-4,3%	1.210	1.245	-2,8%	46,4%	45,8%	1.086	1.059	2,5%	41,7%	38,9%
Háls-, nef- og eyrnalækningar	80	1.097	1.116	-1,7%	214	204	4,9%	19,5%	18,3%	686	675	1,6%	62,5%	60,5%
Heila- og taugaskurdækningsviðs	56	702	797	-11,9%	163	195	-16,4%	23,2%	24,5%	336	368	-8,7%	47,9%	46,2%
Lýtalækningar <sup>1)</sup>	33	375	487	-23,0%	55	87	-36,8%	14,7%	17,9%	125	244	-48,8%	33,3%	50,1%
þvagfæraskurdækningsviðs	79	991	949	4,4%	156	121	28,9%	15,7%	12,8%	564	589	-4,2%	56,9%	62,1%
Æðaskurdækningsviðs	14	203	229	-11,4%	64	80	-20,0%	31,5%	34,9%	53	73	-27,4%	26,1%	31,9%
Kvenskurdækningsviðs	159	2.008	2.067	-2,9%	480	518	-7,3%	23,9%	25,1%	1.389	1.315	5,6%	69,2%	63,6%
Meðganga og fæðing	49	778	798	-2,5%	555	582	-4,6%	71,3%	72,9%	13	13	-	1,7%	1,6%
<b>Samtals<sup>2)</sup></b>	<b>1.339</b>	<b>17.109</b>	<b>17.271</b>	<b>-0,9%</b>	<b>4.184</b>	<b>4.396</b>	<b>-4,8%</b>	<b>24,5%</b>	<b>25,5%</b>	<b>10.055</b>	<b>9.803</b>	<b>2,6%</b>	<b>58,8%</b>	<b>56,8%</b>

1) Fjöldi aðgerða lýtalækna árið 2012 er að hluta til vegna sérsamnings um að fjarlægja PIP brjóstapúða

2) Inndælingar lyfs í auga á dagskurdæild augnlækninga eru nú taldar með í heildarfjölda aðgerða, en voru áður taldar sér.

Nýting skurðsérgræina á úthlutuðum dagvinnutíma<sup>1)</sup>

	Desember 2013			
	Fossvogur	Hringbraut	Eiríksgata	Kvennadeild
Almennar skurdækningsviðs	-	63,4%	-	67,4%
Augnækningar	-	74,5%	40,8%	-
Barnaskurdækningsviðs	-	60,2%	-	-
Brjóstholsskurdækningsviðs	-	69,8%	-	-
Bæklunarskurdækningsviðs	73,8%	-	-	-
Háls-, nef- og eyrnalækningar	41,8%	-	-	-
Heila- og taugaskurdækningsviðs	78,8%	-	-	-
Lýtalækningar	79,1%	-	-	-
þvagfæraskurdækningsviðs	-	67,5%	-	-
Æðaskurdækningsviðs	60,4%	-	-	-
Kvenskurdækningsviðs	-	-	-	76,0%
Meðganga og fæðing	-	-	-	45,7%
<b>Meðalnýting</b>	<b>76,3%</b>	<b>66,3%</b>	<b>40,8%</b>	<b>70,2%</b>

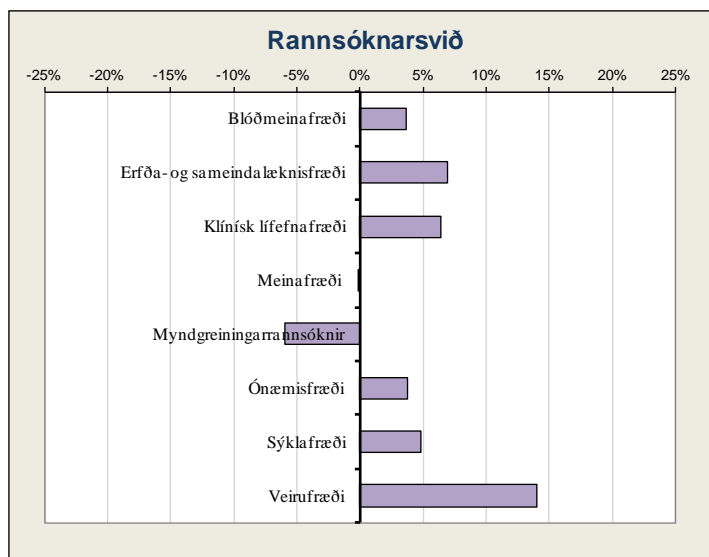
1) Miðað er við samtals nýttan stofutíma ásamt millitíma til þrifa og undirbúnings fyrir næstu aðgerð. Nýting yfir 100% þýðir að sérgreinin nýtir meira en úthlutaðan tíma sinn.

Blóðbanki – Reykjavík og Akureyri

	Samtals jan.-des.		Breyting milli ára
	2013	2012	
Blóðgjafar			
Heildarsöfnun heilblóðsgjafa	11.669	12.393	-5,8%
Heildarsöfnun nýrra blóðgjafa	2.218	1.808	22,7%
Ferðir Blóðbankabíls	112	85	31,8%
Blóðhlutar			
Heildarframleiðsla rauðkornaþykknis	11.815	12.666	-6,7%
Heildarframleiðsla blóðflögubþykknis	2.301	2.277	1,1%
Heildarframleiðsla plasma	4.788	4.260	12,4%
<b>Samtals</b>	<b>18.904</b>	<b>19.203</b>	<b>-1,6%</b>
Þjónusta og rannsóknir			
ABO RhD flokkun	9.781	9.920	-1,4%
Samræmingarpróf	9.790	9.843	-0,5%
Rauðkornþykknir fráteknið fyrir sjúkling	16.156	17.036	-5,2%
Selt rauðkornþykknir	11.619	12.650	-8,2%
Selt plasma	4.795	4.089	17,3%
Seldar blóðflögur	2.103	1.952	7,7%
<b>Samtals</b>	<b>54.244</b>	<b>55.490</b>	<b>-2,2%</b>



## Rannsóknarsvið



### Komur á göngudeildir

(Gögn úr klínisku vöruhúsi)

	Desember 2013		Janúar - desember		
	Komur	Meðalfjöldi /virkan dag	2013	2012	Breyting milli ára
Erfða- og sameindalæknisfræði <sup>1)</sup>	58	3	789	326	-
<b>Rannsóknarsvið samtals</b>	<b>58</b>	<b>3</b>	<b>789</b>	<b>326</b>	<b>-</b>

1) Aukning milli ára er að hluta til vegna bættrar skráningar.

### Rannsóknarsvið <sup>1)</sup>

	Fjöldi rannsókna		Breyting milli ára
	2013	2012	
<b>Blóðmeinafræði</b>	<b>Samtals 320.578</b>	<b>309.292</b>	<b>3,6%</b>
<b>Erfða- og sameindalæknisfræði</b>			
DNA-rannsóknir	1.375	969	41,9%
Erfðaráðgjöf	1.063	578	83,9%
Litningarannsóknir	640	654	-2,1%
Lífefnaerfðafræði	140	154	-9,1%
Nýburaskimun	4.346	4.512	-3,7%
Fósturskimun	3.406	3.392	0,4%
<b>Samtals</b>	<b>10.970</b>	<b>10.259</b>	<b>6,9%</b>
<b>Klínísk lífefnafræði</b>	<b>Samtals 1.150.739</b>	<b>1.081.309</b>	<b>6,4%</b>
<b>Meinafræði</b>			
Fjöldi vefjasýna	12.407	12.448	-0,3%
Almennar vefjasneiðar	57.984	58.027	-0,1%
Ýmsar sérílitnir (IP/IF/HK ofl.)	18.009	17.943	0,4%
Flæðigreiningar	24	154	-84,4%
Sjúkrahússkrufningar	52	56	-7,1%
Réttarkrufningar	145	152	-4,6%
<b>Samtals</b>	<b>88.621</b>	<b>88.780</b>	<b>-0,2%</b>
<b>Myndgreining</b>			
Almennar röntgenrannsóknir	65.383	70.636	-7,4%
Æðapræðingar og inngrip	988	1.020	-3,1%
Ísótóparannsóknir	1.499	1.609	-6,8%
Ómrannsóknir	9.632	9.966	-3,4%
Segulómun	8.311	9.486	-12,4%
Tölvusneiðmyndir	26.909	27.196	-1,1%
Tölvusneiðmynda- og óstýrðar ástungur	777	816	-4,8%
Endursýning eldri rannsókna	3.101	3.172	-2,2%
<b>Samtals</b>	<b>116.600</b>	<b>123.901</b>	<b>-5,9%</b>
<b>Ónæmisfræði</b>			
Sjálfsofnæmissjúkdómar - Skimun	10.039	9.432	6,4%
Sjálfsofnæmissjúkdómar - Sértekir	8.909	8.625	3,3%
Magnakerfismælingar	3.279	3.481	-5,8%
Vessabundið ónæmissvar	10.947	10.974	-0,2%
Frumubundið ónæmissvar	691	720	-4,0%
Ofnæmispróf - Skimun	3.630	3.482	4,3%
Ofnæmispróf - Sértekir	8.937	8.188	9,1%
Annað	562	375	-
<b>Samtals</b>	<b>46.994</b>	<b>45.277</b>	<b>3,8%</b>
<b>Sýklafræði</b>			
Þvagræktanir	26.173	25.088	4,3%
Blóðræktanir	8.459	8.039	5,2%
Aðrar ræktanir	24.460	24.550	-0,4%
Fjöldi næmisprófa	17.043	16.571	2,8%
Klamydiu og lekanda PCR	33.517	30.274	10,7%
Blóðvatnspróf	10.383	9.883	5,1%
Sérrannsóknir	4.341	4.206	3,2%
<b>Samtals</b>	<b>124.376</b>	<b>118.611</b>	<b>4,9%</b>
<b>Veirufræði</b>			
Innsend sýni	-	16.889	-
Alm.blóðvatnspróf	10.902	10.662	2,3%
Ræktanir	5.509	6.311	-12,7%
Kjarnasýrumögnun (PCR)	18.035	11.531	56,4%
Áhætturannsóknir	28.014	26.249	6,7%
<b>Samtals</b>	<b>62.460</b>	<b>54.753</b>	<b>14,1%</b>
<b>Alls</b>	<b>1.921.338</b>	<b>1.832.182</b>	<b>4,9%</b>

1) Þetta eru allar rannsóknir framkvæmdar á LSH, fyrir sjúklinga LSH og aðra landsmenn auk utanaðkomandi sjúklinga.

## DRG yfirlit

Algenngustu DRG flokkar <sup>1)</sup> á legudeildum LSH janúar-desember 2013

(Gögn úr klínísku vöruhúsi)

Nr.	DRG heiti	Fjöldi lega	Meðal-aldur	Meðalfjöldi legudaga	Verð skv. verðskrá
<b>Vefrænir flokkar</b>					
373	Fæðing um leggöng án aukakvilla	1.496	30	1,5	278.019
372	Fæðing um leggöng með aukakvillum	762	30	2,4	441.701
183	Vélindisbólga, raskanir í maga og görnum og ýmsar meltingarraskanir án aukakvilla, 18 ára og eldri	399	56	4,8	403.512
373O	Fæðing um leggöng, stutt meðferð	396	32	1,0	119.682
127	Hjartabilun og lost	332	79	12,6	758.298
209E	Meiriháttar liðskiptiaðgerð á mjöðm, fyrsta aðgerð, án aukakvilla	302	70	6,6	1.018.423
012	Hröfnunarraskanir í taugakerfi	297	76	32,5	928.797
371	Keisaraskurður án aukakvilla	287	32	2,6	585.553
167	Botnlangaskurður án margslunginnar megingreiningar eða aukakvilla	284	30	1,9	509.173
370	Keisaraskurður með aukakvillum	280	33	4,5	788.819
089	Einföld lungna- og brjóstthimubólga með aukakvillum, 18 ára og eldri	267	75	11,0	781.615
494	Gallblöðrunám um kviðarholsspeglun með könnun gallrásar, án aukakvilla	256	52	2,1	577.961
209G	Meiriháttar liðskiptiaðgerð á hné/ökla, fyrsta aðgerð	245	69	3,5	882.551
082	Æxli í öndunarfærum	227	68	7,5	742.031
359	Aðgerðir á legi og viðhengjum legs, vegna sjúkdóms sem ekki er illynja, án aukakvilla	225	48	2,0	729.946
219	Aðgerðir á neðri útlím og á upphandlegg, nema mjöðm, fótur, lærleggur, án aukakvilla, 18 ára og eldri	216	53	2,9	610.031
124	Greinandi hjartarannsókn um húð með flókinni blóðrásargreiningu	210	66	7,4	905.170
143	Verkur fyrir brjósti	200	67	11,0	745.594
087	Lungnabjúgur og öndunarfærabilun	195	69	13,5	1.011.606
356	Aðgerðir til þess að endurgera getnaðarfæri kvenna	190	63	1,6	518.623
<b>Geðrænir flokkar og fíknimeðferð</b>					
436B	Áfengis- og/eða vímuefnamisnotkun, án aukakvilla	385	37	5,0	552.785
426C	Aðrar raskanir á hugarástandi, yngri en 60 ára	249	32	8,7	773.791
432M	Endurhæfing innliggjandi sjúklinga á geðsviði (30-90 d)	238	37	47,0	3.832.779
428N	Persónuleikaraskanir	147	33	5,4	600.813
436A	Áfengis- og/eða vímuefnamisnotkun, með aukakvillum	145	40	6,1	726.925
426A	Geðhvörf, yngri en 60 ára	135	39	10,1	975.353
427A	Kviðaraskanir	108	37	8,8	720.805
436C	Geðrof vegna misnotkunar áfengis og/eða vímuefna	104	33	7,0	722.587
430D	Langvarandi geðrof án geðklöfæinkenna	86	44	11,7	697.566
430B	Geðklöfi, 30-59 ára	84	44	8,4	941.114

<sup>1)</sup> DRG flokkunarkerfið er staðlað framleiðslumælikerfi, sem byggist á flokkun sjúklinga, eftir sjúkdómsgreiningum og veittri meðferð. Kerfið er notað víða um heim sem upplýsinga- og/eða fjármögnunarkerfi í sjúkrahúspjónustu. Flokkar kerfisins eru alls 860, en fyrir utan 574 hefðbundna DRG flokka eru 286 flokkar fyrir stuttar legur á sjúkradeld og komur á dag- og göngudeildir. Kallast þeir flokkar DRG-O, en O stendur fyrir „outpatient“. Flokkarnir eru klínískt og kostnaðarlega einsleitir greiðsluflokkar.

Algenngustu DRG-O <sup>1)</sup> flokkar á dag-, göngu- og bráðadeildum LSH janúar-desember 2013

(Gögn úr klínísku vöruhúsi)

Nr.	DRG-O heiti	Fjöldi koma	Meðal-aldur	Meðallengd komu klst.	Verð skv. verðskrá
9190	Geðsjúkdómur sem megingreining, án verulegra aðgerða, stutt meðferð	46.687	36	1,8	13.014
9230	Þættir sem hafa áhrif á heilbrigðisástand og önnur tengsl við heilbrigðisþjónustu, stutt meðferð	40.594	44	1,6	16.965
9080	Sjúkdómar og raskanir í vöðva- og beinakerfi, stutt meðferð	27.990	44	2,7	22.697
9140	Þungun, fæðing og sængurlega, án verulegra aðgerða, stutt meðferð	20.230	30	0,9	9.218
9090	Sjúkdómar eða raskanir á húð eða húðvef, án fylgikvilla, stutt meðferð	17.849	39	1,9	15.725
9030	Sjúkdómar eða raskanir í eyra, nefi, munni og hálsi, stutt meðferð	17.166	45	1,7	16.965
9050	Sjúkdómar eða raskanir í blóðrásakerfi, án viðtækra aðgerða, stutt meðferð	16.813	62	3,0	20.760
9060	Sjúkdómar og raskanir í meltingarfærum, stutt meðferð	16.630	45	3,6	28.507
9010	Sjúkdómar í taugakerfi, án viðtækra aðgerða, stutt meðferð	14.696	48	2,9	25.331
9040	Sjúkdómar eða raskanir í öndunarfærum, stutt meðferð	12.043	55	3,3	25.098
9300	Vandi í brjóstkiertlum, án viðtækra aðgerða, stutt meðferð	9.357	61	1,3	23.317
3170	Blóðskilun með gervinýra, stutt meðferð	7.611	66	4,5	35.866
9110	Sjúkdómar eða raskanir á nýrum og þvagvegi, stutt meðferð	7.096	53	3,4	36.408
9100	Innkirtla-, næringar- og efnaskiptaraskanir, stutt meðferð	6.671	45	1,9	20.141
9120	Sjúkdómar og raskanir í getnaðarfærum karla, stutt meðferð	6.591	60	1,2	16.887
9020	Sjúkdómur eða raskanir í auga, án viðtækra aðgerða, stutt meðferð	6.554	56	1,5	15.106
808Y	Bæklunarbúðir, stutt meðferð	5.974	32	2,4	20.915
9980	Hópmeðferð	4.729	63	0,9	13.014
9150	Nýburi og fyrirburi m. sjúkdóma sem eiga upptök sín á burðarmálmsta, stutt meðferð	4.385	0	1,1	11.697
9130	Sjúkdómar og raskanir í getnaðarfærum kvenna, stutt meðferð	3.935	46	1,2	14.331

<sup>1)</sup> DRG flokkunarkerfið er staðlað framleiðslumælikerfi, sem byggist á flokkun sjúklinga, eftir sjúkdómsgreiningum og veittri meðferð. Kerfið er notað víða um heim sem upplýsinga- og/eða fjármögnunarkerfi í sjúkrahúspjónustu. Flokkar kerfisins eru alls 860, en fyrir utan 574 hefðbundna DRG flokka eru 286 flokkar fyrir stuttar legur á sjúkradeld og komur á dag- og göngudeildir. Kallast þeir flokkar DRG-O, en O stendur fyrir „outpatient“. Flokkarnir eru klínískt og kostnaðarlega einsleitir greiðsluflokkar.

## Biðlistar

### Fjöldi á biðlistum legudeilda

	Þeir sem hafa beið lengur en 3 mán.					Hlutfall sjúklinga sem beið hafa > 3 mán.		Heildarfjöldi á bið- og vinnulistum							
	2014	2013	Breyting milli ára	Kynjaskipting		2013	2012	2014	2013	Breyting milli ára	Kynjaskipting		2013		
	Jan.	Jan.		Karlar	Konur	Okt.	Okt.	Jan.	Jan.		Karlar	Konur	Okt.	Júlí	Apríl
Barna- og unglingsgeðdeild - yngri	1	0	-	1	0	-	-	2	3	-	1	1	6	6	4
Barna- og unglingsgeðdeild - eldri	0	5	-	0	0	-	-	11	18	-61%	7	4	7	6	13
<b>Kvenna- og barnasvið</b>	<b>1</b>	<b>5</b>	<b>-</b>	<b>-</b>	<b>-</b>	<b>8%</b>	<b>24%</b>	<b>13</b>	<b>21</b>	<b>-38%</b>	<b>8</b>	<b>5</b>	<b>13</b>	<b>12</b>	<b>17</b>
Endurhæfingardeild Kleppi	4	8	-	2	2	-	-	20	8	-75%	12	8	2	22	17
Vímufnadeild 33A <sup>1)</sup>	0	0	-	0	0	-	-	6	12	83%	2	4	22	10	0
<b>Geðsvið</b>	<b>4</b>	<b>8</b>	<b>-</b>	<b>2</b>	<b>2</b>	<b>-</b>	<b>-</b>	<b>26</b>	<b>20</b>	<b>20%</b>	<b>14</b>	<b>12</b>	<b>24</b>	<b>32</b>	<b>17</b>
Hjartadeild	316	225	40%	163	153	59%	50%	520	450	19%	290	230	535	521	466
Öldrunardeildir, endurhæfing	3	4	-	0	3	4%	4%	88	89	-11%	34	54	79	73	81
Taugadeild	6	10	-	1	5	-	-	14	18	-61%	5	9	7	15	18
Öldrunardeildir, meðf. v. öldrunarsjúkd.	0	0	-	0	0	-	-	16	12	-33%	3	13	8	4	5
Hvildarinnlögn aldraðra	0	0	-	0	0	-	-	0	0	-	0	0	0	0	0
Öldrunardeildir, annað	0	1	-	0	0	-	-	16	7	43%	5	11	10	13	11
<b>Lyflækningasvið</b>	<b>325</b>	<b>240</b>	<b>35%</b>	<b>164</b>	<b>161</b>	<b>51%</b>	<b>42%</b>	<b>654</b>	<b>576</b>	<b>11%</b>	<b>337</b>	<b>317</b>	<b>639</b>	<b>626</b>	<b>581</b>
Almennar skurðlækningar	132	60	120%	52	80	39%	26%	336	233	44%	123	213	336	304	257
Augnlækningar	685	703	-3%	272	413	65%	69%	1.047	1.019	3%	416	631	1.047	891	918
Brjóstholsskurðlækningar	60	30	-	51	9	60%	38%	100	80	25%	84	16	100	84	84
Bæklunarlækningar	582	442	32%	270	312	72%	64%	807	688	17%	365	442	807	755	737
Háls-, nef- og eyrnalækningar	111	121	-8%	67	44	49%	52%	228	234	-3%	132	96	228	214	225
Heila- og taugaskurðlækningar	11	13	-15%	8	3	28%	25%	40	52	-23%	24	16	40	26	37
Lýtalækningar	90	139	-35%	22	68	71%	71%	126	197	-36%	33	93	126	165	164
Þvagfæraskurðlækningar	39	49	-20%	34	5	26%	31%	150	160	-6%	118	32	150	130	136
Æðaskurðlækningar	2	10	-	2	0	13%	77%	16	13	23%	12	4	16	7	16
Kjálkaskurðlækningar	15	19	-	9	6	63%	-	24	40	-	14	10	24	18	29
<b>Skurðlækningasvið <sup>2)3)</sup></b>	<b>1.727</b>	<b>1.567</b>	<b>10%</b>	<b>787</b>	<b>940</b>	<b>60%</b>	<b>59%</b>	<b>2.874</b>	<b>2.676</b>	<b>7%</b>	<b>1.321</b>	<b>1.553</b>	<b>2.874</b>	<b>2.576</b>	<b>2.574</b>
<b>Alls</b>	<b>2.057</b>	<b>1.820</b>	<b>13%</b>	<b>951</b>	<b>1.101</b>	<b>58%</b>	<b>55%</b>	<b>3.567</b>	<b>3.293</b>	<b>8%</b>	<b>1.680</b>	<b>1.887</b>	<b>3.550</b>	<b>3.246</b>	<b>3.189</b>

<sup>1)</sup> Fækkun á biðlista að hluta til vegna breytts verklags. <sup>2)</sup> Hér eru taldir allir á bið- og vinnulistum, en áður voru undanskildir þeir sem höfðu fengið tíma í aðgerð. <sup>3)</sup> Börn á biðlista eftir skurðaðgerðum á skurðsviði eru meðtalin þó svo að þau liggja á deildum Barnaspítalans í tengslum við skurðaðgerðina.

### Fjöldi á bið- og vinnulistum

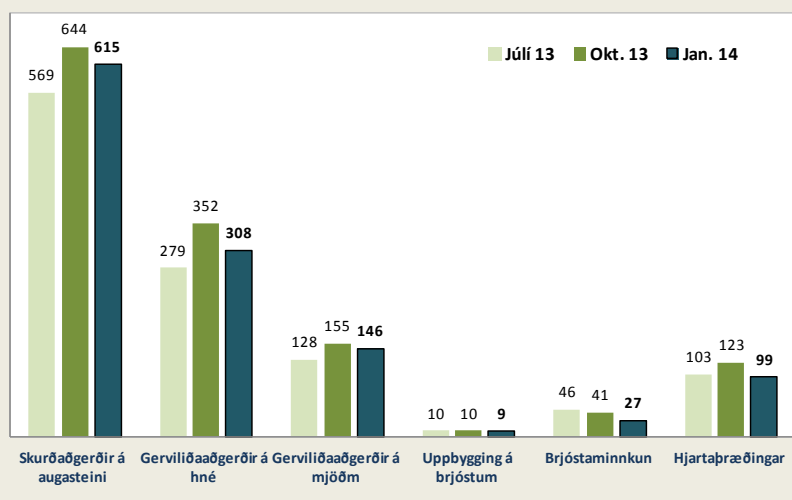
að meðtöldum þeim sjúklingum sem eiga bókaðan tíma í aðgerð eftir 17. janúar 2014

	Á biðlista í yfir 3 mánuði					Heildar bið- og vinnulisti			Meðalfjöldi aðgerða á mán. jan. - des.		Raunmeðalbíðtími <sup>1)</sup>
	2013			2013		2014			Jan. - des.		Jan. - des.
	Jan. 14	Karlar	Konur	Okt. 13	Júlí 13	Jan.	Okt.	Júlí	2013	2012	2013
Skurðaðgerðir á augasteini	615	238	377	644	569	909	847	757	78	61	8,5
Gerviliðaaðgerðir á hné	308	139	169	352	279	393	409	371	23	28	9,8
Gerviliðaaðgerðir á mjöðm	146	68	78	155	128	208	213	188	34	37	4,3
Uppbygging á brjóstum	9	0	9	10	10	24	18	12	3	3	3,0
Brjóstaminnkun	27	0	27	41	46	30	62	48	3	3	8,8
Hjartapræðingar	99	64	35	123	103	202	234	232	141	137	-

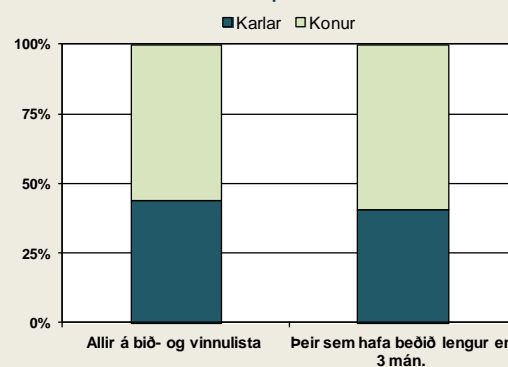
<sup>1)</sup> Raunmeðalbíðtími þeirra sem fóru í aðgerð á tímabilinu, í mánuðum

<sup>2)</sup> Á einungis við síbúnar uppbyggingar á brjóstum. Oft eru gerðar aðgerðir til uppbyggingar á brjósti á sama tíma og brjóstnám og ekki er biðlisti eftir þeim.

### Fjöldi einstaklinga sem verið hafa lengur en 3 mánuði á biðlista eftir aðgerð á LSH



### Kynjahlutfall þeirra sem bíða eftir skurðaðgerð á Landspítala





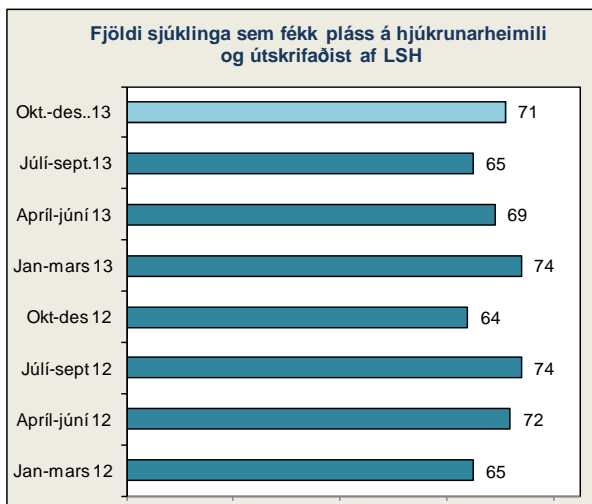
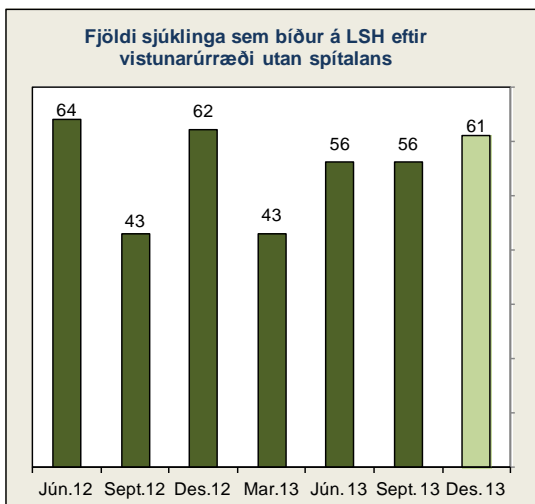
Fjöldi sjúklinga á LSH sem biða eftir vistunar- eða búsetuúrræði utan LSH

	31. desember 2013			Kynjaskipting, allir		Fjöldi af stór-Reykjavíkurborg svæðinu	Áætlaðir legudagar/ár <sup>1)</sup>
	Fjöldi alls	Bið í 3 - 6 mán.	Bið lengur en 6 mán.	Karlar	Konur		
Lyflækningasvið, bráðadeildir	9	1	0	5	4	9	3.285
Lyflækningasvið, öldrunardeildir	15	1	0	5	10	15	5.475
Endurhæfingardeild - bið e. vistunarúrræði	2	0	0	1	1	2	730
Endurhæfingardeild - bið e. búsetuúrræði	0	0	0	0	0	0	0
Skurðlækningasvið	0	0	0	0	0	0	0
Vífilsstaðir, hjúkrunardeild	18	7	0	11	7	18	6.570
<b>Samtals</b>	<b>44</b>	<b>9</b>	<b>0</b>	<b>22</b>	<b>22</b>	<b>44</b>	<b>16.060</b>
Geðsvið - < 67 ára og með gilt vistunarmat	0	0	0	0	0	0	0
Geðsvið - bið e. búsetuúrræði	17	4	8	11	6	11	6.205
<b>Samtals</b>	<b>17</b>	<b>4</b>	<b>8</b>	<b>11</b>	<b>6</b>	<b>11</b>	<b>6.205</b>
<b>Alls</b>	<b>61</b>	<b>13</b>	<b>8</b>	<b>33</b>	<b>28</b>	<b>55</b>	<b>22.265</b>

<sup>1)</sup> Áætlaður fjöldi legudaga á ársgrunni m.v. núverandi fjölda sjúklinga sem biða eftir varanlegri vistun.

Fjöldi sjúklinga á LSH sem biða eftir plássí á Landakoti

	31. desember 2013		
	Fjöldi alls	Bið í 6 vikur - 6 mán.	Bið lengur en 6 mán.
Geðsvið	0	0	0
Lyflækningasvið	11	0	0
Skurðlækningasvið	8	0	0
<b>Alls</b>	<b>19</b>	<b>0</b>	<b>0</b>



# Mannauður og laun

## Stöðugildi og laun starfsmanna

	Greidd stöðugildi <sup>1)</sup>			Heildarlaun <sup>2)</sup>			Föst laun <sup>2)</sup>		Önnur laun	
	2013	2012	Mism. milli ára	2013	2012	Mism. milli ára	2013	2012	2013	2012
Bráðasvið	276,7	272,9	3,8	2.375,7	2.150,0	225,7	1.565,8	1.459,5	809,9	690,5
Fjármálasvið	89,9	91,4	-1,5	687,0	635,3	51,8	657,8	613,5	29,3	21,8
Geðsvið	430,4	426,7	3,7	3.331,5	3.080,7	250,9	2.523,1	2.334,4	808,5	746,2
Kvenna- og barnasvið	442,2	437,0	5,2	4.230,5	3.790,8	439,6	2.961,7	2.723,5	1.268,7	1.067,3
Lyflækningasvið	977,5	974,1	3,4	8.453,4	7.566,1	887,2	5.804,1	5.375,5	2.649,3	2.190,6
Rannsóknarsvið	346,6	342,8	3,7	3.045,4	2.755,6	289,8	2.181,3	2.006,7	864,1	748,9
Rekstrarsvið	280,6	274,8	5,9	1.645,9	1.500,1	145,9	1.243,0	1.139,9	402,9	360,2
Skrifstofa forstjóra	25,4	24,9	0,5	303,1	257,6	45,5	287,6	250,0	15,5	7,6
Skurðlækningasvið	747,3	742,9	4,5	7.224,4	6.533,2	691,2	4.769,2	4.395,4	2.455,2	2.137,8
Útan sviða	0,8	2,5	-1,7	15,1	32,0	-16,9	15,1	30,5	0,0	1,5
Vísinda- og þróunarsvið	49,7	53,5	-3,8	506,5	500,5	6,1	479,9	478,6	26,7	21,9
<b>Samtals</b>	<b>3.667,0</b>	<b>3.643,3</b>	<b>23,6</b>	<b>31.818,6</b>	<b>28.801,9</b>	<b>3.016,7</b>	<b>22.488,5</b>	<b>20.807,6</b>	<b>9.330,1</b>	<b>7.994,4</b>

1) Stöðugildi starfsmanna án barnsbúðarleyfa, foreldraorlofs og launalausra leyfa.

2) Hér eru launagjöld án launatengdra gjalda af fata-, fæðis-, aksturspeningum og símakostnaði. Launagjöld samkvæmt rekstaruppgjöri eru hærrí sem því nemur.

## Fjarvera vegna veikinda, eftir sviðum<sup>1)</sup>

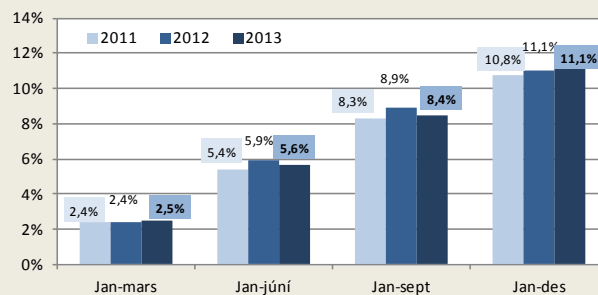
	Hlutfall veikinda af gr. stöðugildum	
	jan.-des.	
	2013	2012
Fjármálasvið	3,8 %	5,3 %
Lyflækningasvið	6,2 %	6,5 %
Skurðlækningasvið	6,0 %	6,1 %
Geðsvið	6,7 %	6,9 %
Kvenna- og barnasvið	6,6 %	5,8 %
Rannsóknarsvið	6,2 %	5,7 %
Bráðasvið	6,8 %	7,4 %
Rekstrarsvið	7,2 %	7,6 %
Útan sviða	0,0 %	0,4 %
Vísinda- og þróunarsvið	3,8 %	2,8 %
Skrifstofa forstjóra	4,2 %	5,7 %
<b>LSH í heild</b>	<b>6,3 %</b>	<b>6,3 %</b>
Kauplaus veikindi, allur spítalinn	0,5 %	0,5 %
<b>Alls með kauplausum veikindum:</b>	<b>6,8%</b>	<b>6,8%</b>

1) Fjarvera vegna veikinda, veikinda vegna vinnuslyss og veikinda skv. samningi um hlutaveikindi.

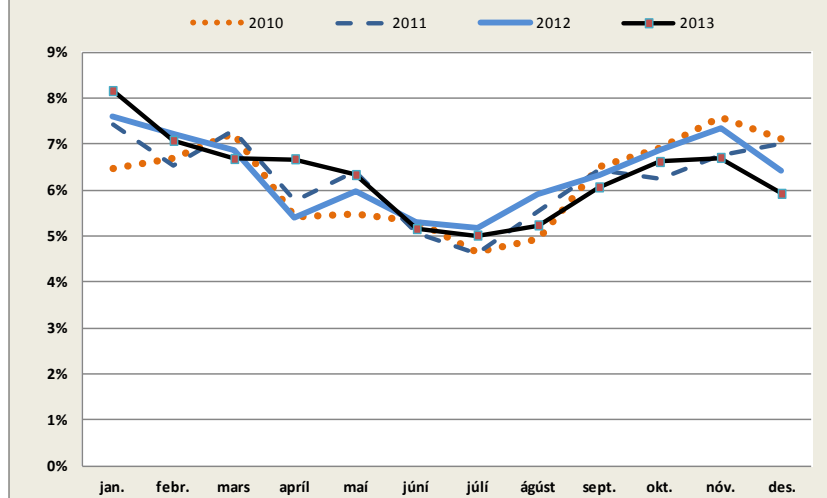
## Fjarvistir

	Fjöldi stöðugilda	Hlutfall af greiddum stöðugildum
	2013	2013
Veikindi starfsmanna	230,2	6,3%
Veikindi barna	19,1	0,5%
Kauplaus veikindi	17,5	0,5%
Fæðingarorlof	64,5	1,8%
Námsferðir og námsleyfi	31,9	0,9%

## Starfsmannavelta LSH



## Veikindahlutfall starfsmanna eftir mánuðum



Fjöldi starfsmanna og ársverka eftir stéttarfélögum

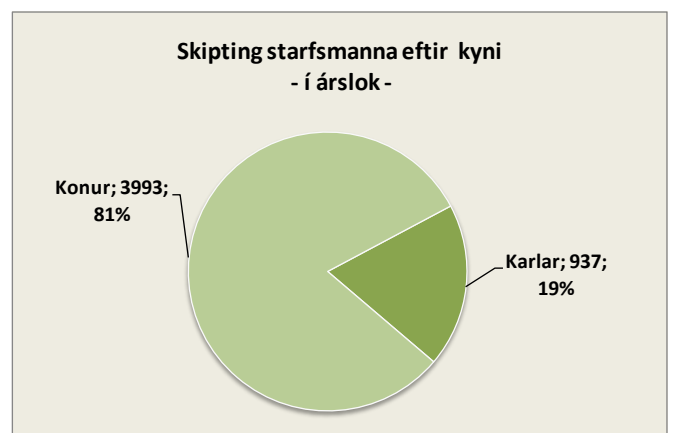
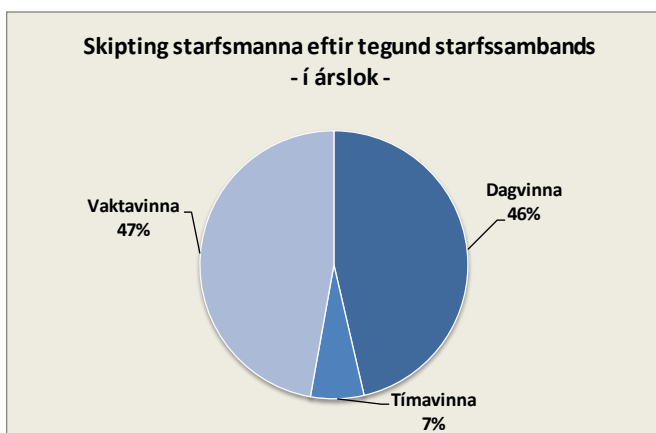
	Meðalfjöldi stm. <sup>1)</sup>		Breyting milli ára	Kyn (2013)		Meðaltal greiddra stg.		Breyting milli ára	Stm. velta 2013 <sup>2)</sup>
	2013	2012		kk.	kvk.	2013	2012		
Efing stéttarfélag	268	248	8,3%	46	222	208	193	7,8%	13,9%
Félag geislafræðinga	75	75	0,6%	3	72	66	66	-0,4%	8,4%
Félag íslenskra hjúkrunarfræðinga	1.304	1.291	1,0%	30	1.273	998	997	0,0%	9,7%
Félag íslenskra náttúrufræðinga	69	69	-0,2%	16	52	58	58	-0,7%	4,7%
Félag lífeindarfræðinga	161	158	2,1%	4	157	135	133	1,2%	5,8%
Félagsráðgjafafélag Íslands	46	43	5,2%	2	44	41	39	5,2%	4,3%
Fræðagarður	79	80	-0,3%	24	55	67	67	-0,5%	12,0%
Iðjupjáfafélag Íslands	39	36	7,4%	2	37	35	32	9,0%	17,7%
Iðnaðarmenn <sup>3)</sup>	26	27	-4,0%	26	0	26	26	-1,5%	-
Kjarafélag Tæknifræðingafélags Íslands	6	5	33,3%	5	2	6	5	30,3%	-
Kjarafélag viðskipta- og hagfræðinga	46	41	11,6%	17	29	44	40	10,9%	4,8%
Læknafélag Íslands og Skurðlæknafélag Íslands	591	582	1,5%	354	237	471	473	-0,4%	7,2%
Ljósmeðrafélag Íslands	130	124	4,4%	0	130	88	86	1,8%	3,4%
Lýfjafræðingafélag Íslands	20	19	6,6%	5	16	19	18	5,5%	-
Sálfræðingafélag Íslands	57	59	-2,8%	16	41	49	48	0,4%	11,5%
SFR - stéttarfélag í almannajónustu	1.058	1.024	3,3%	284	773	796	788	1,0%	18,4%
Sjúkraliðafélag Íslands	530	524	1,1%	26	504	392	395	-0,8%	11,8%
Starfsmannafélag Reykjavíkurborgar	43	49	-11,7%	4	39	37	43	-12,8%	9,3%
Starfsmannafélag Reykjavíkurborgar háskólamenn	21	23	-7,7%	2	19	18	20	-8,0%	0,0%
Stéttarfélag bókasafns og upplýsingafræðinga	6	6	1,4%	0	6	5	5	3,0%	-
Stéttarfélag háskólamanna á matvæla- og næringarsviði	15	16	-2,6%	0	15	11	12	-7,4%	-
Stéttarfélag sjúkrapjálfa	54	50	6,6%	8	46	44	42	3,7%	13,7%
Stéttarfélag verkfræðinga	23	24	-6,8%	16	7	22	23	-5,5%	-
Þroskajáfafélag Íslands	9	7	28,4%	0	9	7	6	14,9%	-
Áórir (kjaranefnd, verkstjórar, utan félaga o.fl.)	25	27	-7,7%	16	9	25	27	-7,0%	-
<b>Samtals</b>	<b>4.699</b>	<b>4.605</b>	<b>2,1%</b>	<b>906</b>	<b>3.794</b>	<b>3.667</b>	<b>3.644</b>	<b>0,6%</b>	<b>11,1%</b>

1) Allir starfsmenn sem komið hafa á launaskrá, með talið t.d. fólk með tímabundna ráðningu, í starfssnámi og afleysingum. 2) Starfsmannavelta er skilgreind sem hlutfall starfsmanna sem hættu störfum árið 2013 af meðalfjölda starfsmanna. Niðurstöður innihalda starfsmenn í virku starfi með ótímabundna ráðningu á tímabilinu 01.01.2013 til 01.01.2014. 3) Félag rafeindavirkja, Múrarafélag Reykjavíkur, Sveinafélag pípuþingamanna og Trésíðafélag Reykjavíkur.

Fjöldi starfsmanna eftir sviðum <sup>1)</sup>

	Meðalfjöldi stm.		Breyting milli ára	Meðalfjöldi 2013	
	2013	2012		kk	kvk
Skrifstofa forstjóra	30,3	29,7	2,0%	9,5	20,8
Fjármálasvið	97,0	98,3	-1,3%	25,7	71,3
Lýflækningasvið	1.352,9	1.324,0	2,2%	154,7	1.198,3
Skurðlækningasvið	989,5	976,9	1,3%	146,2	843,3
Geðsvið	515,9	516,0	0,0%	170,9	345,0
Kvenna- og barnasvið	594,7	571,5	4,1%	118,9	475,8
Rannsóknarsvið	418,1	406,9	2,7%	55,8	362,3
Bráðasvið	359,1	353,9	1,5%	55,8	303,3
Rekstrarsvið	318,6	307,5	3,6%	164,5	154,1
Vísinda- og þróunarsvið	61,3	67,1	-8,6%	14,6	46,8
Útan sviða	1,0	3,1	-67,6%	1,0	0,0
<b>Samtals</b>	<b>4.738,3</b>	<b>4.654,8</b>	<b>1,8%</b>	<b>917,5</b>	<b>3.820,8</b>

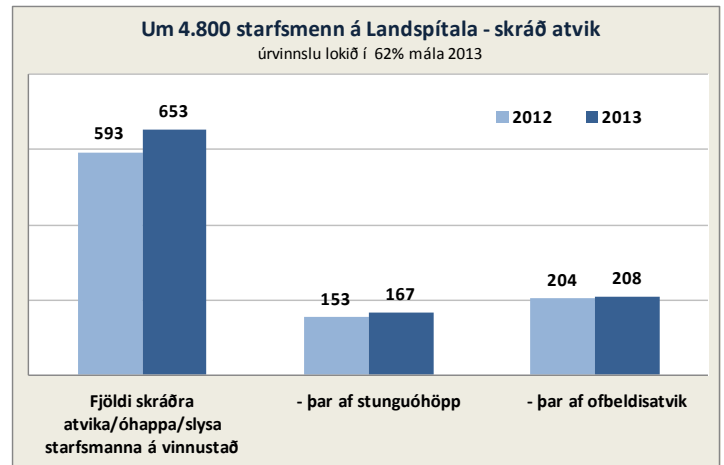
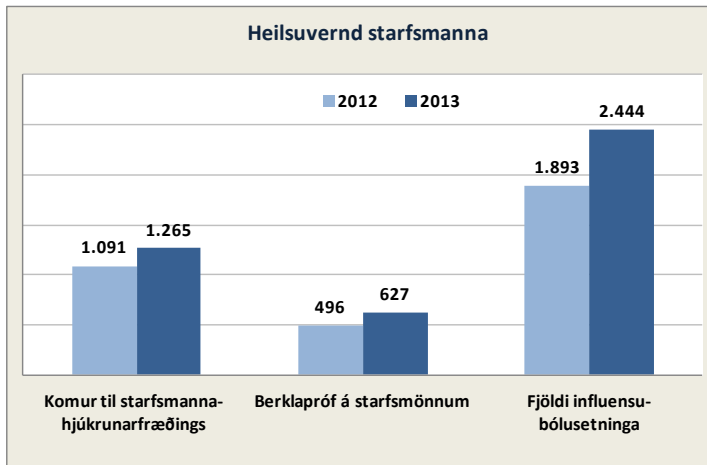
1) Allir starfsmenn sem komið hafa á launaskrá þ.m.t. sumarafleysingafólk. Sami starfmaður getur verið að vinna á fleiri en einni skipulagseiningu og getur því verið talinn tvisvar ólíkt framsetningu fyrir ári.



# Mannauðsmál og fjármálasvið

## Mannauðsdeild

	2013	2012
<b>Heilsuvernd starfsmanna</b>		
Komur til starfsmannahjúkrunarfræðings	1.265	1.091
Berklapróf á starfsmönnum	627	496
Fjöldi influensubólusetninga	2.444	1.893
Vinnuumhverfismat og ráðgjöf fyrir starfsmenn	264	194
<b>Atvik starfsmanna</b>		
Fjöldi skráðra atvika/óhappa/slysa starfsmanna á vinnustað	888	867
- þar af stunguóhöpp	227	210
- þar af ofbeldisatvik	291	294
Fjöldi deilda/eininga sem fengu vinnuumhverfismat og ráðgjöf	39	35
Hlutfall mála sem lokið er í atvikaskráningakerfi starfsmanna	67%	84%
<b>Starfsþróun og fræðsla</b>		
Almenn nýliðabjálfun:		
Velkomin til starfa, staðbundið nám	394	208
Grunnendurlífgun	165	80
Vefnám	181	52
Fræðsla fyrir stjórnendur, námskeið og fundir:		
Fundir með forstjóra, fjöldi þátttakenda	323	297
Stjórnendabjálfun grunnur I og 2, fjöldi þátttakenda	33	31
Leiðtögalínur, fjöldi þátttakenda	56	319



## Fjármálasvið

	2013	2012	Breyting milli ára
<b>Reikningshald</b>			
Fjöldi gjaldareikninga (nálgun)	92.899	93.000	0%
þar af móttæknir rafrænar reikningar	38.845	17.114	127%
<b>Fjárstýring</b>			
<b>Starfsemi gjaldkera</b>			
Fjöldi birgja sem fá greitt frá LSH	2.967	2.991	-1%
Fjöldi greiddra reikninga (nálgun)	91.500	95.500	-4%
<b>Starfsemi innheimtu</b>			
Fjöldi útsendra greiðsluseðla (úr kassakerfi)	94.644	82.297	15%
Fjöldi útsendra reikninga (úr Orra)	65.028	47.667	36%
<b>Launadeild</b>			
Fjöldi kennitalna starfsmanna sem fá greidd laun	6.114	6.103	0%
<b>Hagdeild</b>			
Fjöldi nýrra fyrirspurna og sértækra verkefna <sup>1)</sup>	403	349	15%
<b>Innkaupadeild</b>			
Heildarfjöldi pantana (í Orra) <sup>2)</sup>	99.519	49.989	99%
þar af innri pantanir til birgðastöðvar	18.101	16.736	8%

<sup>1)</sup> Tölur eru án reglubundinna verkefna hagdeildar ss. þjónustu vegna Orra, áætlanagerðar og útgáfu Starfsemisupplýsinga o.fl. <sup>2)</sup> Árið 2013 er fyrsta heila ár apóteksins innan Orra. Það skýrir gríðarlega aukningu í fjölda innri pantana.

## Rekstrargjöld - bráðabirgðastaða

### Rekstur LSH - Bráðabirgðastaða

	Rekstrarstaða	Áætlun ársins	Frávik frá áætlun
<b>Tekjur</b>			<b>+Tekjur yfir áætlun</b>
Rekstrarframlag ríkisins	39.193,9	39.193,9	
Sértekjur <sup>1)</sup>	4.537,0	4.550,2	-0,3%
Tekjur frá Sí vegna S-merktra lyfja <sup>2)</sup>	4.858,5	4.673,8	4,0%
<b>Tekjur alls</b>	<b>48.589,3</b>	<b>48.417,9</b>	
			<b>+ Gjöld undir áætlun</b>
<b>Gjöld</b>			
Launagjöld	31.827,8	30.879,2	-3,1%
Rekstrarkostnaður <sup>1)</sup>	11.777,0	11.283,7	-4,4%
S-merkt lyf <sup>2)</sup>	4.743,4	4.558,7	-4,1%
<b>Samtals</b>	<b>48.348,2</b>	<b>46.721,6</b>	
Viðhald, tækjabúnaður og stofnkostnaður	1.740,6	1.696,3	-2,6%
<b>Gjöld alls</b>	<b>50.088,8</b>	<b>48.417,9</b>	
<b>Tekjuafgangur / (Tekjuhalli) án fjármagnsliða</b>	<b>(1.499,5)</b>	<b>0,0</b>	
Fjármunatekjur og (fjármagnsgjöld)	31,0	0,0	
<b>Tekjuafgangur / (Tekjuhalli) tímabils</b>	<b>(1.468,5)</b>	<b>0,0</b>	
<b>Í hlutfalli af tekjum alls</b>	<b>-3,0%</b>		

Fjárhæðir í millj. kr

<sup>1)</sup> Innri viðskipti á LSH eru ekki meðtalín í rekstrargjöldum og sértekjum.

<sup>2)</sup> Sjúkrtryggingar Íslands.

### Rekstrargjöld sviða - bráðabirgðayfirlit

	Samtals rekstrargjöld				Sértekjur <sup>1)</sup>		Laun		Rekstrarkostnaður <sup>1)</sup>	
	2013	Áætlun	Mismunur	Frávik %	2013	Áætlun	2013	Áætlun	2013	Áætlun
Skrifstofa forstjóra	369,2	369,1	0,0	0,0%	63,5	65,5	303,3	300,8	129,4	133,9
Fjármálasvið	808,5	808,5	0,1	0,0%	18,2	2,4	687,2	695,7	139,5	115,3
Rekstrarsvið	3.937,8	3.924,8	(13,0)	-0,3%	589,6	599,5	1.647,2	1.637,3	2.880,2	2.887,0
Vísinda- og þróunarsvið	581,6	532,0	(49,5)	-9,3%	63,0	102,5	506,7	512,9	137,9	121,6
Lyflækningasvið	10.482,0	9.903,4	(578,6)	-5,8%	741,0	722,3	8.455,3	8.197,0	2.767,7	2.428,7
Skurðlækningasvið	9.538,2	9.280,5	(257,7)	-2,8%	632,0	603,8	7.225,8	7.072,6	2.944,5	2.811,7
Geðsvið	3.424,7	3.404,6	(20,1)	-0,6%	125,3	111,8	3.332,8	3.309,6	217,2	206,9
Kvenna- og Barnasvið	4.916,3	4.768,6	(147,7)	-3,1%	289,6	251,3	4.231,5	4.094,7	974,4	925,2
Rannsóknarsvið	3.173,6	3.115,7	(57,9)	-1,9%	1.290,3	1.231,0	3.046,7	3.037,6	1.417,3	1.309,1
Bráðasvið	2.065,8	1.985,7	(80,2)	-4,0%	2.233,0	2.194,0	2.376,2	2.320,4	1.922,7	1.859,3
Útan sviða, óreglulegir liðir	(229,8)	(595,5)	(365,7)	61,4%	598,1	772,8	15,1	(299,3)	353,2	476,6
Innri viðskipti á LSH	0,0	0,0	0,0	-	(2.106,8)	(2.106,8)	0,0	0,0	(2.106,8)	(2.106,8)
<b>Samtals</b>	<b>39.067,9</b>	<b>37.497,4</b>	<b>(1.570,3)</b>	<b>-4,2%</b>	<b>4.536,8</b>	<b>4.550,1</b>	<b>31.827,8</b>	<b>30.879,3</b>	<b>11.777,2</b>	<b>11.168,5</b>

<sup>1)</sup> Rekstrarkostnaður og sértekjur er áætlað í samráði við fjármálaráðgjafa sviðanna. Tölur innan sviga sýna rekstrarhalla.

Fjárhæðir í millj. króna

# Fimm ára tölfræðilegt yfirlit / Five years key statistics / Statistisk oversigt

## Fimm ára tölfræðilegt yfirlit <sup>1)</sup>

## Five years statistical overview <sup>1)</sup>

## Fem års statistisk oversigt <sup>1)</sup>

	Bráða- birgðatölur 2013	2012	2011	2010	2009		
<b>Þróun mannfjölda á höfuðborgarsvæðinu <sup>2)</sup></b>						<b>Population development in the capital area <sup>2)</sup></b>	<b>Udvikling af befolkningen i hovedstadsområdet <sup>2)</sup></b>
Íbúafjöldi	205.675	203.594	202.341	200.907	201.251	Number of inhabitants	Befolkning
Fjölgun íbúa	1,02%	0,62%	0,71%	-0,17%	1,67%	Annual increase	Árleg vækst
Fjöldi einstaklinga 70 ára og eldri	17.556	17.082	16.770	16.638	16.470	Number of inhabitants age 70 years and older	Antal beboere 70 år og ældre
Hlutfall einstaklinga 70 ára og eldri	8,54%	8,39%	8,29%	8,28%	8,18%	Proportion of inhabitants age 70 years and older	Procent beboere 70 år og ældre
Fjöldi einstaklinga 80 ára og eldri	7.320	7.148	6.936	6.730	6.537	Number of inhabitants age 80 years and older	Antal beboere 80 år og ældre
Hlutfall einstaklinga 80 ára og eldri	3,56%	3,51%	3,43%	3,35%	3,25%	Proportion of inhabitants age 80 years and older	Procent beboere 80 år og ældre
<b>Lykiltölur LSH <sup>3)</sup></b>						<b>Key operational statistics <sup>3)</sup></b>	<b>Nøgletal for hospitalet <sup>3)</sup></b>
Rekstrarkostnaður (ISK) uppreiðn. á verðlag ársins 2012 <sup>4)</sup>	-	39.843.615	39.334.783	39.109.923	43.225.844	Total operational costs (ISK) <sup>4)</sup>	Samlede udgifter <sup>4)</sup>
Launakostnaður	-	72%	73%	73%	70%	Salaries	Udgifter til personale
Lyfjakostnaður (ISK) <sup>4) 5)</sup>	-	1.404.627	1.402.061	1.476.559	1.706.188	Medication costs (incl. total operational costs) <sup>4) 5)</sup>	Udgifter til medicin <sup>4) 5)</sup>
Fjöldi einstaklinga sem leituðu til LSH	107.056	106.528	106.814	103.384	104.675	Number of individuals receiving hospital care	Antal personer som fik tjeneste fra hospitalet
Slysa- og bráðþjónusta - fjöldi koma	97.672	98.922	96.403	91.454	94.458	Emergency units, visits	Skadestue, antal besøg
Fjöldi koma á göngudeildir	236.856	235.403	238.203	236.339	230.184	Outpatient units, visits, thereof	Ambulante besøg, deraf
Fjöldi koma á dagdeildir <sup>1)</sup>	77.896	77.922	79.505	81.205	76.413	dayward units, visits <sup>1)</sup>	dagpatienter, antal besøg <sup>1)</sup>
Fjöldi legudaga <sup>1)</sup>	215.058	213.515	208.563	204.110	211.917	Patient days <sup>1)</sup>	Antal sengedage <sup>1)</sup>
Fjöldi lega/innlagna <sup>1)</sup>	26.811	27.317	27.534	27.728	28.596	Admissions <sup>1)</sup>	Antal indlæggelser <sup>1)</sup>
Meðallegutími (dagar)	8,6	7,8	7,6	7,4	7,5	Average length of stay, thereof	Gennemsnitlig liggetid, deraf
þar af legur < 6 mánuðir	7,3	7,2	7,0	6,7	6,9	stays < 6 months	liggetid < 6 måneder
Meðal hjúkrunarþyngd (bráðleiki) sjúklinga	-	-	-	-	1,20	Patient acuity	Patient plejetyngde
Meðal DRG vígt legudeildasjúklinga	-	1,26	1,28	1,22	1,20	DRG casemix index, inpatients	Gennemsnitlig DRG-vægt af indlagte patienter
Fjöldi DRG eininga <sup>6)</sup>	-	45.232	48.994	45.912	50.530	Total DRG units <sup>6)</sup>	Samlede DRG enheder <sup>6)</sup>
Fjöldi rúma í árslok	622	649	659	677	718	Hospital beds	Antal senge
Skurðaðgerðir	13.688	14.070	14.383	13.717	13.959	Surgical procedures, thereof	Kirurgiske behandlinger, deraf
þar af dagdeildaraðgerðir	6.634	6.602	6.378	6.036	3.921	same day surgery	dagskirurgi
Fæðingar	3.228	3.265	3.241	3.420	3.500	Number of births	Antal fødsler
Rannsóknir á rannsóknarsvæði	1.921.338	1.832.182	1.822.438	1.737.843	2.086.269	Diagnostic services, thereof	Diagnostiske undersøgelser, deraf
þar af myndgreiningar	116.600	123.901	124.140	119.126	125.744	Diagnostic imaging	antal radiologiske undersøgelser
Greidd stöðugildi/ársverk, meðaltal á mánuði	3.667	3.643	3.657	3.648	3.899	Staffing, full time equivalents	Antal ansatte/ársverk
Fjöldi starfsmanna í upphafi árs (m. Rjóðri)	4.864	4.670	4.585	4.774	5.242	Number of employees	Antal ansatte personer
Starfsmannavella (%)	11,1%	11,1%	10,8%	11,3%	11,6%	Staff turnover	Personale omsætning

1) Í sumum tilfellum eru tölur ekki sambærilegar milli ára vegna mikilla breytinga á starfsemi LSH á tímabilinu. Þann 1. febrúar 2011 voru St. Jósefsspítali í Hafnarfirði og LSH sameinaðir, en klínísk skráning var ekki að fullu samræmd fyrr en í apríl 2011. Hér hefur því verið bætt við 1.000 dagdeildarkomum, 1.024 legudögum og 96 legum sem eru áætlaðar tölur fyrir starfsemi LSH í Hafnarfirði frá 1. febrúar og fram í apríl 2011.

Figures may be affected by considerable operational changes in the period. In some instances tallies cannot be compared due to changes in hospital operations during the period.

2) Gögn frá Hagstofu Íslands. Data from Statistics Iceland. Data fra Íslands Statistikk.

3) Tölur úr ársskýrslum LSH. Data from hospital annual reports. Data fra hospitalets årsberetning.

4) Krónutölur í þúsundum, á verðlagi ársins 2012 (skv. vísitölum Hagstofu Íslands), án fjármagnsliða og viðhalds og stofnkostnaðar. Numbers in thousands (ISK), at fixed price level for the year 2012. Tal i tusind (ISK), ved fast pris for året 2012.

5) Kostnaður vegna S-merktra lyfja fluttist til Sjúkratrygginga Íslands 2009. Kostnaður LSH vegna S-merktra lyfja 2008 var 4.188.882 þús.kr. á verðlagi 2012. Það skýrir að einhverju leyti lækkun rekstrarkostnaðar og hlutfallslega aukningu launakostnaðar af heildargjöldum.

Cost of S-labelled medication paid by Icelandic Health Insurance since 2009. Hospital's cost of S-labelled medication in 2008 was 4.188.882 ISK at fixed price level for 2012. That explains to some extent lower operational costs and the higher proportion of salaries between 2008 and 2009.

Udgifter for S-mærket medicin betales af Íslands Sygeforsikring siden 2009. Hospitalets omkostninger pga. S-mærket medicin 2008 var 4.188.882 ISK ved fast pris for året 2012. Det forklarer en del af omkostningernes nedsættelse og den proportionelle stigning i lønudgifter mellem 2008 og 2009.

6) Tölur fyrir 2012 eru m.v. stöðuna í febrúar 2013. Einingar samkvæmt DRG vígum hvers árs. Total DRG units based on each years DRG weights. Samlede DRG enheder baseres på árlege DRG vægte.

	2013	2012	2011	2010	2009	
Average exchange rate USD to ISK		125,05	116,07	122,04	123,59	Gennemsnitlig valutakurs USD til ISK
Average exchange rate EUR to ISK		160,73	161,42	161,89	172,67	Gennemsnitlig valutakurs EUR til ISK

Uppfært/Updated/Opdateret febrúar 2014