



Starfsemisupplýsingar Landspítala

Janúar 2014

Umhyggja – Fagmennska – Öryggi - Framþróun

eru gildi Landspítala

Hlutverk Landspítala

Landspítali er sjúkrahús allra landsmanna, aðalsjúkrahús Íslands og háskólasjúkrahús.

Klínísk starfsemi spítalans

skiptist í svið sem veita fjölbreytta þjónustu á göngudeildum, dagdeildum, legudeildum, rannsóknardeildum og öðrum starfseiningum.

Önnur starfsemi

sem einnig skiptist í svið og deildir felst meðal annars í kennslu, vísindastarfi, fjármálastjórnun, rekstri, starfsmannamálum og byggingar- og tæknimálum.

Framkvæmdastjórn

Páll Matthíasson settur forstjóri

Benedikt Olgeirsson aðstoðarforstjóri

Ásbjörn Jónsson framkvæmdastjóri rannsóknarsviðs

Davíð O Arnar settur framkvæmdastjóri lyflækningasviðs

Guðlaug Rakel Guðjónsdóttir framkvæmdastjóri bráðasviðs

Ingólfur Þórisson framkvæmdastjóri rekstrarsviðs

Jón Hilmar Friðriksson framkvæmdastjóri kvenna- og barnasviðs

Lilja Stefánsdóttir framkvæmdastjóri skurðlækningasviðs

María Einisdóttir settur framkvæmdastjóri geðsviðs

María Heimisdóttir framkvæmdastjóri fjármálasviðs

Ólafur Baldursson framkvæmdastjóri lækninga og vísinda- og þróunarsviðs

Sigríður Gunnarsdóttir framkvæmdastjóri hjúkrunar og vísinda- og þróunarsviðs

Landspítali er með efnismikinn upplýsingavef á Netinu (www.landspitali.is)

Landspítali sími: 5431000

Upplýsingafulltrúi LSH sími: 5431122

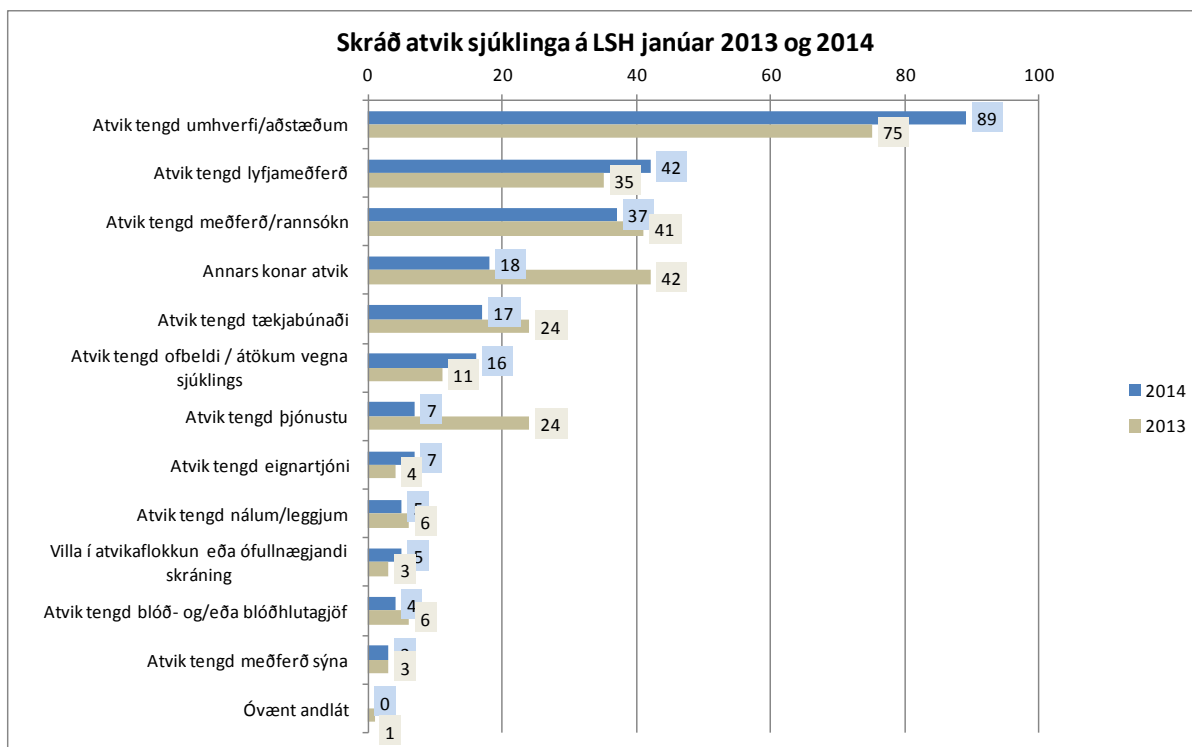
ÚTGEFANDI: LANDSPÍTALI, FJÁRMÁLASVIÐ

Ritstjóri: Elísabet Guðmundsdóttir, netfang: elisabeg@landspitali.is

Ábyrgðarmaður: Helga Hrefna Bjarnadóttir, netfang: helgab@landspitali.is

Efnisyfirlit

Lykiltölur LSH.....	4
Starfsemistölur janúar, breytingar milli árána 2013 og 2014.....	5
Nokkrar starfsemistölur niður á mánuði, frá árinu 2010 til 2014.....	6
Bráðasvið.....	7
Geðsvið.....	8
Kvenna- og barnasvið.....	10
Lyflækningasvið.....	12
Skurðlækningasvið.....	14
Rannsóknarsvið.....	16
Fimm ára tölfræðilegt yfirlit / Five years key statistics / Statistisk oversigt.....	17

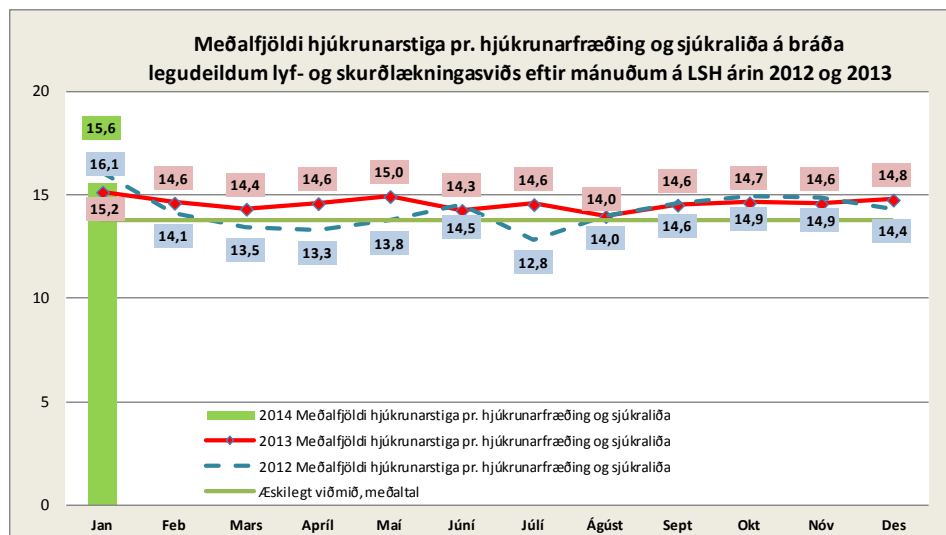
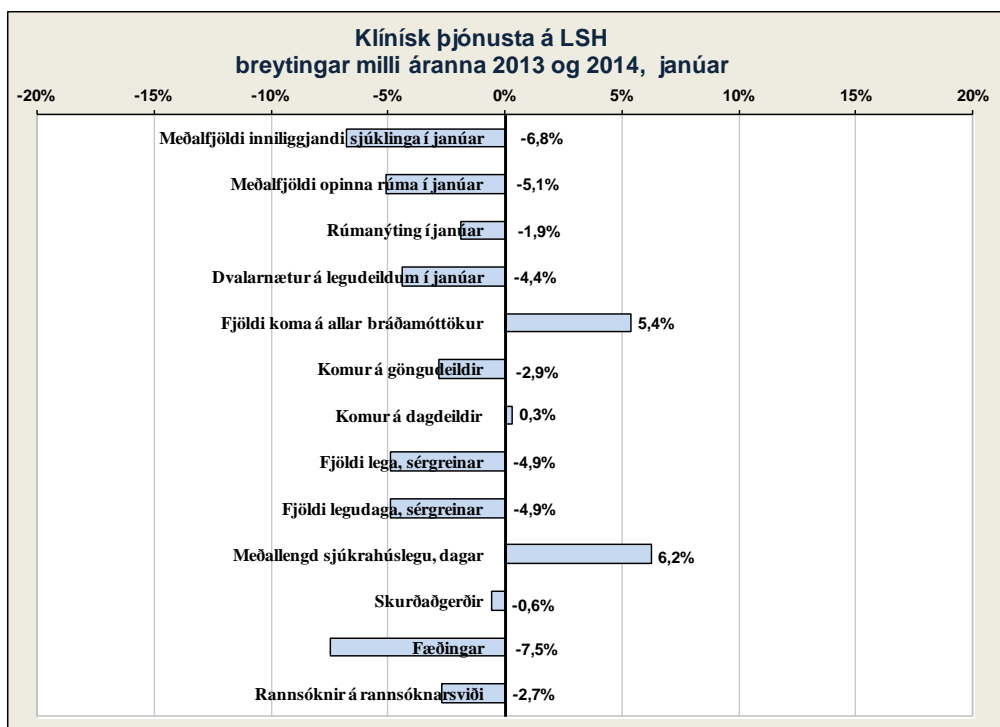


Lykiltölur LSH

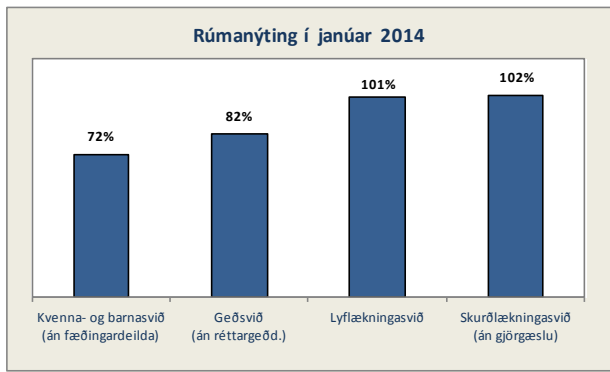
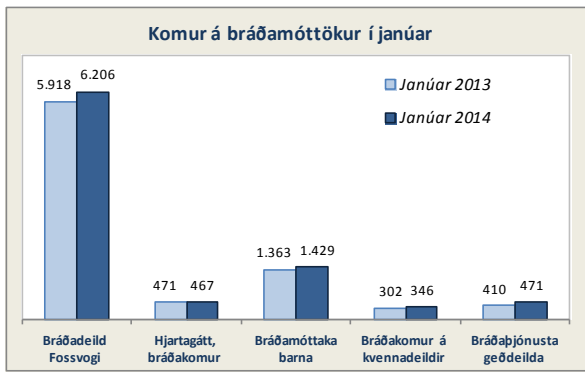
Lykiltölur LSH

	Janúar 2014	Janúar 2013	Breyting milli ára	Hlutfallsleg breyting
Klínísk þjónusta				
Meðalfjöldi innliggjandi sjúklinga	603	647	-44	-6,8%
Meðalfjöldi opinna rúma	654	689	-35	-5,1%
Rúmanýting	92%	94%	-	-1,9%
Dvalarnætur á legudeildum	18.679	19.539	-860	-4,4%
Öryggi sjúklinga				
Skráð atvik	250	275	-25	-9,1%

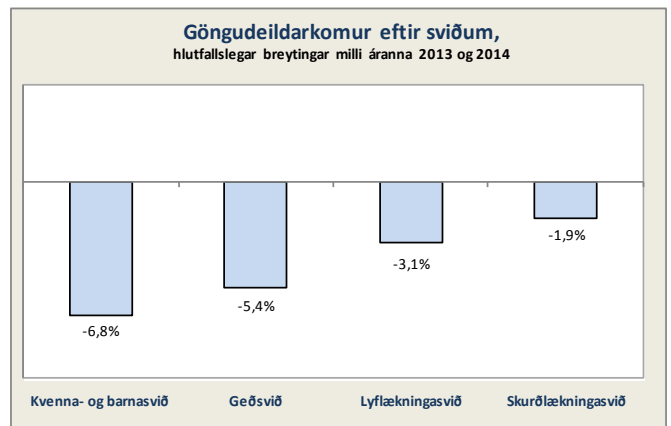
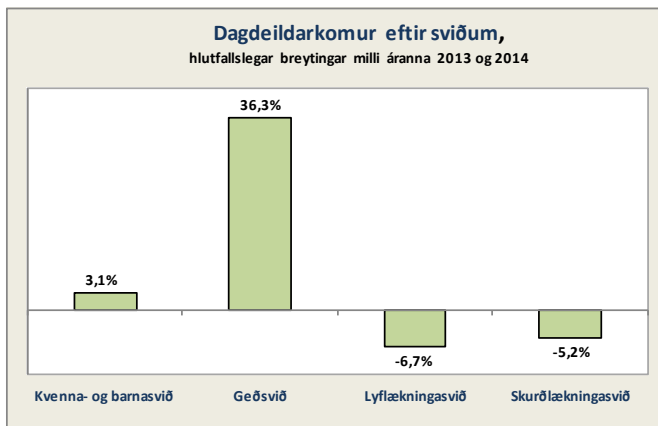
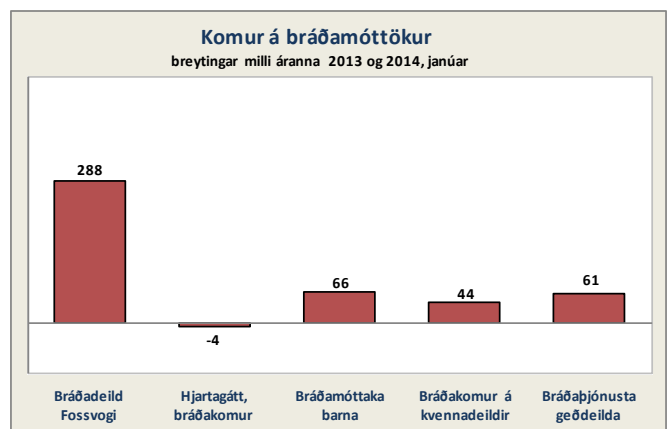
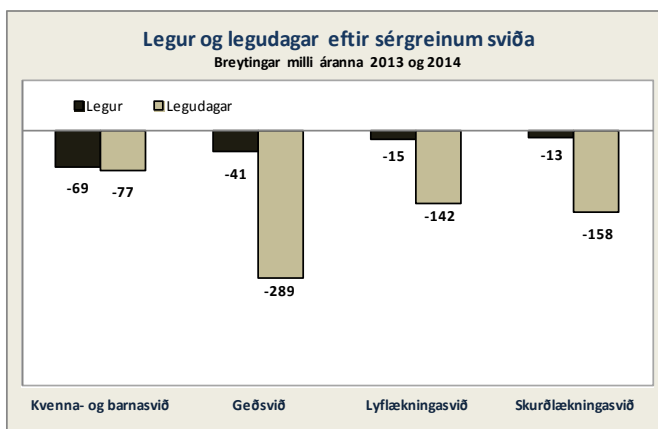
1) Hér er fyrir bæði árin birtur raun meðallegutími þeirra sjúklinga sem hafa útskrifast frá áramótum, talið frá innskriftardegi til útskriftardags, án útlaga (m.v. legulengdina 6 mán). Langlegusjúklingar hafa í gegnum tíðina haft nokkur áhrif til hækkunar á meðallegutíma á spítalanum. Þar sem meginþorri lega er styttri en 6 mánuðir er meðallegutími þess hóps birtur hér. 2) Þetta eru allar rannsóknir framkvæmdar á LSH, fyrir sjúklinga LSH og aðra landsmenn auk aðsendra sýna.



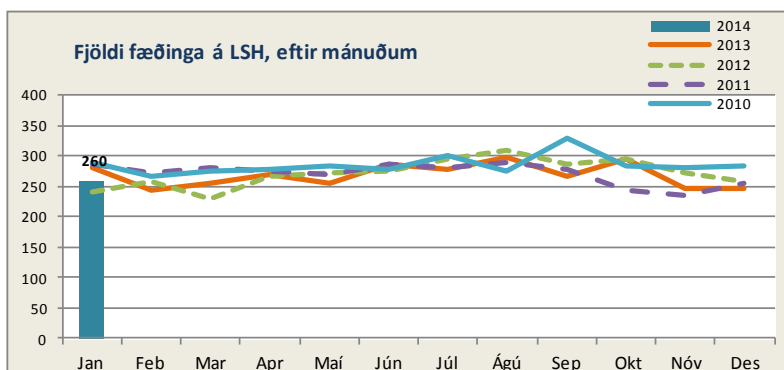
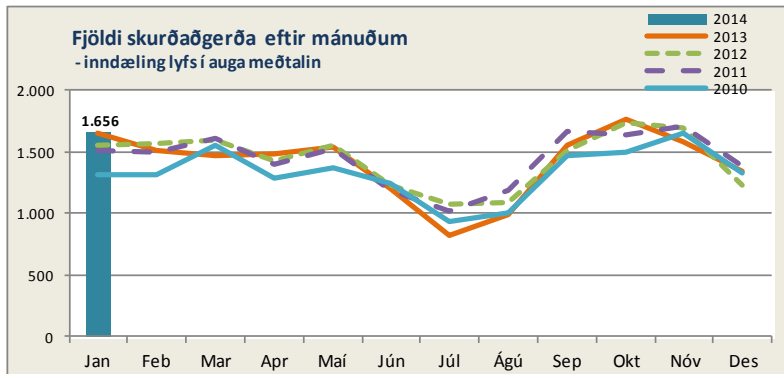
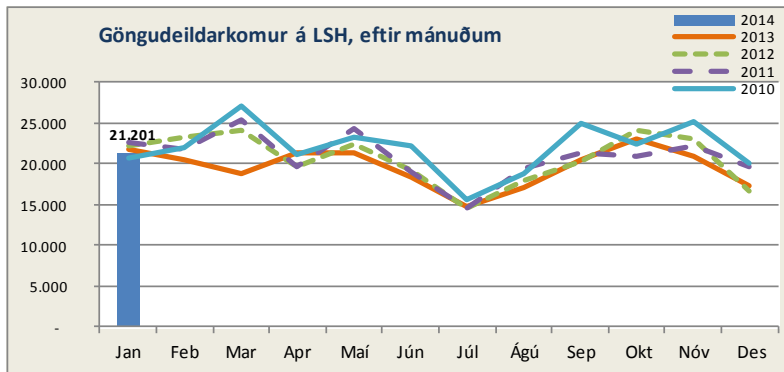
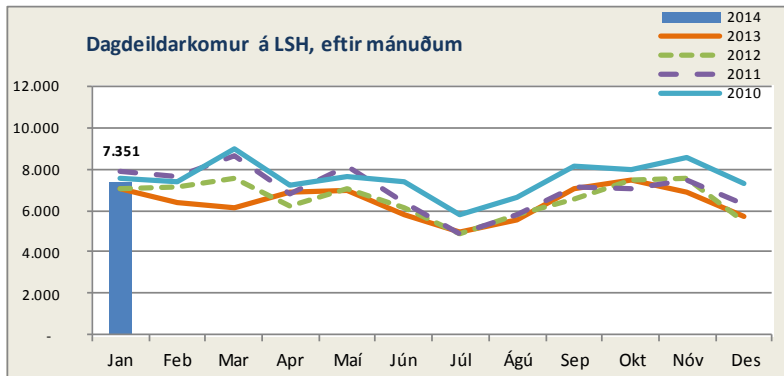
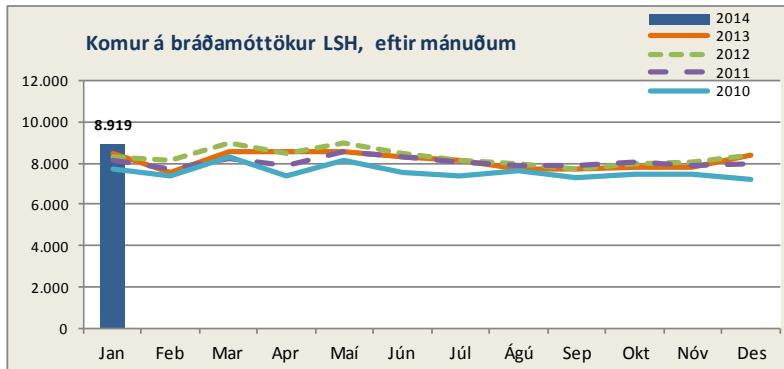
Hjúkrunarstig eru reiknuð daglega fyrir legudeildir á lyf- og skurðlækningsviði með Rafaela sjúklingaflokkunarkerfinu. Það nær yfir metnar hjúkrunarþarfir sjúklinga, sem breytt er í stigafjölda sem deilt er niður á hvern skráðan starfsmann. Æskilegt viðmið er fundið fyrir hverja og eina deild sem lýsir því vinnuþingum sem æskilegt er talið fyrir hvern hjúkrunarfræðing og sjúkraliða á viðkomandi deild.



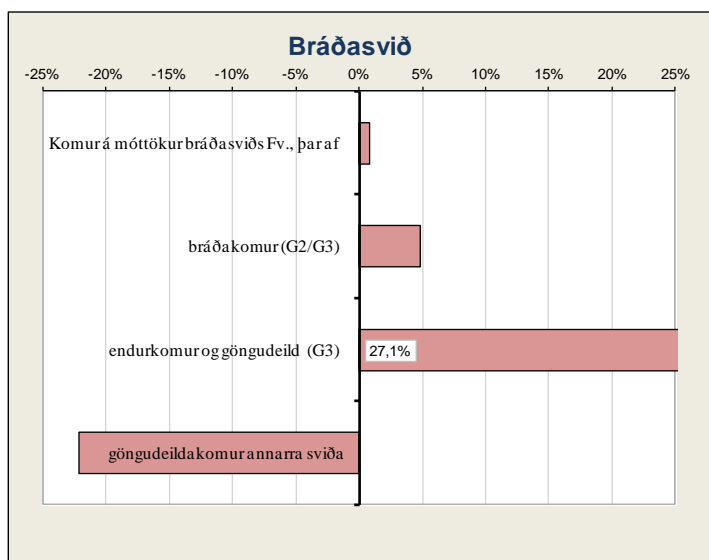
Starfsemistölur janúar, breytingar milli ára 2013 og 2014



Nokkrar starfsemistölur niður á mánuði, frá árinu 2010 til 2014



Bráðasvið



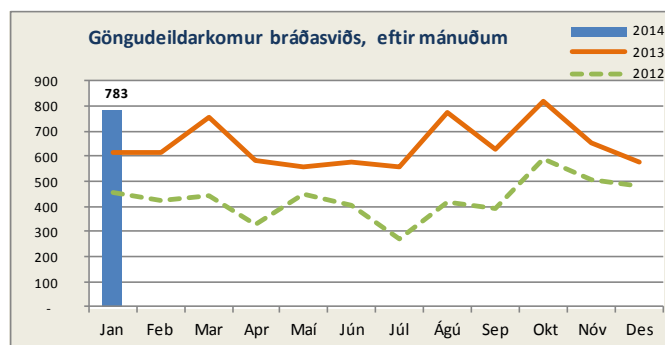
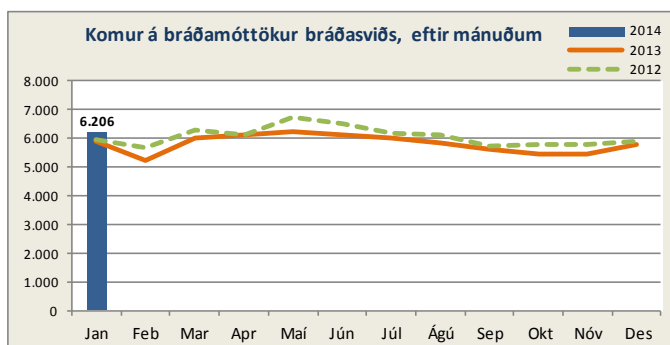
Sjúkrahótel

	Janúar 2014				Janúar		
	Fjöldi	Meðalfjöldi/dag	Herbergi	Nýting	2014	2013	Breyting milli ára
Innrítanir	251	8	-	-	251	199	26,1%
Gistinætur	1.314	42	56	75,7%	1.314	1.069	22,9%

Bráðamóttökur

Bráðadeild Fossvogi	Komur		Fjöldi koma janúar			Breyting milli ára	Meðalfjöldi á dag		Innlagnir í kjölfar komu			Hlutfall innlagna	
	Jan.2014	Jan.2013	2014	2013	Mismunur		2014	2013	2014	2013	Mismunur	2014	2013
	þar af bráðavakt (G2)	2.590	2.605	2.590	2.605		-15	-0,6%	84	84	672	647	25
gönguvakt (G2)	460	487	460	487	-27	-5,5%	15	16	15	17	-2	3,3%	3,5%
gönguvakt (G3)	3.156	2.826	3.156	2.826	330	11,7%	102	91	66	61	5	2,1%	2,2%

(Gögn úr klínísku vörðhúsi)

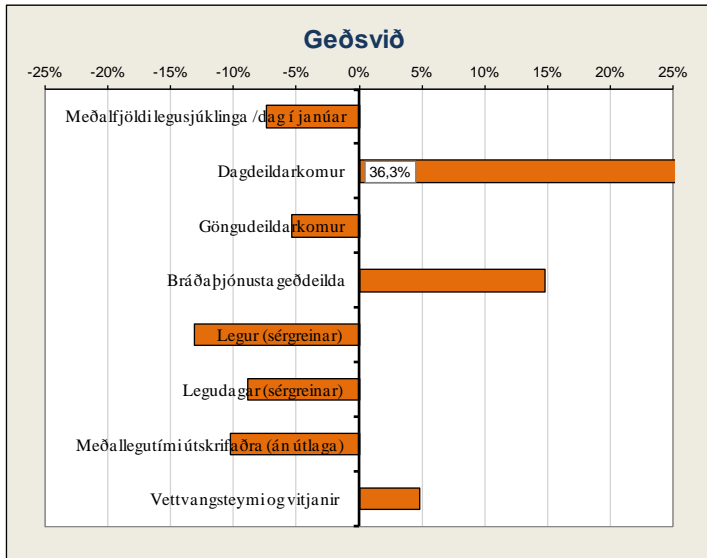


Komur á göngudeildir

(Gögn úr klínísku vörðhúsi)

	Janúar 2014	Janúar		Breyting milli ára
	Meðalfjöldi/virkun dag	2014	2013	
Áfallahjálp	3,0	66	19	247,4%
Endurkomur bráðalækninga (m. innliggjandi)	15	325	289	12,5%
Hjúkrunarmóttaka (G3)	7	143	107	33,6%
Göngudeild lyfjagjafa	11	249	201	-
Komur sem tilheyra bráðasviði alls	36	783	616	27,1%
Komur á móttöku G3, sem tilheyra öðrum sviðum	62	1.362	1.750	-22,2%
Bráðasvið samtals	98	2.145	2.366	-9,3%

Geðsvið



Heimavitjanir

	Janúar 2014	Janúar		
	Meðalfjöldi/dag	2014	2013	Breyting milli ára
Samfélagsþjónusta geðsviðs	8,0	176	179	-1,7%
Vitjanir frá göngudeild á Kleppi	2,8	61	48	27,1%
Vitjanir frá göngudeild geðsviðs við Hb	0,1	3	2	-
Geðsvið samtals	11	240	229	4,8%

Bráðamóttökur

(Gögn úr klínísku vöruhúsi)

Bráðabjónusta geðdeilda	Komur		Fjöldi koma janúar			Breyting milli ára	Meðalfjöldi á dag		Innlagnir í kjölfar komu			Hlutfall innlagna	
	Jan.2014	Jan.2013	2014	2013	Mismunur		2014	2013	2014	2013	Mismunur	2014	2013
		471	410	471	410	61	14,9%	15	13	87	84	3	18,5%

Legur eftir sérgreinum

(Gögn úr klínísku vöruhúsi)

	Janúar 2014	Janúar			Janúar			Janúar		
	Meðalfjöldi sjúkl./dag	Legudagar			Legur			Meðallegutími		
		2014	2013	Breyting milli ára	2014	2013	Breyting milli ára	2014	2013	Breyting milli ára
Almennar geðlækningar (og fíknimeðferð)	53,7	1.666	1.898	-12,2%	212	242	-12,4%	-	-	-
Geðlækningar, endurhæfing	30,4	943	1.073	-12,1%	46	56	-17,9%	73,3	130,1	-43,7%
Réttargeðlækningar	11,6	360	287	25,4%	13	14	-7,1%	-	-	-
Geðsvið samtals¹⁾	95,8	2.969	3.258	-8,9%	271	312	-13,1%	12,6	14,0	-10,3%

1) Hér er fyrir bæði árin birtur raun meðallegutími þeirra sjúklinga sem hafa útskrifast frá áramótum, talið frá innskriftardegi til útskriftardags, en með tilkomu vöruhúss gagna eru þessi gögn nú aðgengileg. Hér eru samtölur fyrir meðallegutíma sviðanna birtar án útlaga (m.v. 6 mán.), en meðallegutími einstakra sérgreina birtur með útlögum. Bandstrik merkir að ekki var um neina útskrift að ræða á tímabilinu og því ekki birt tala.

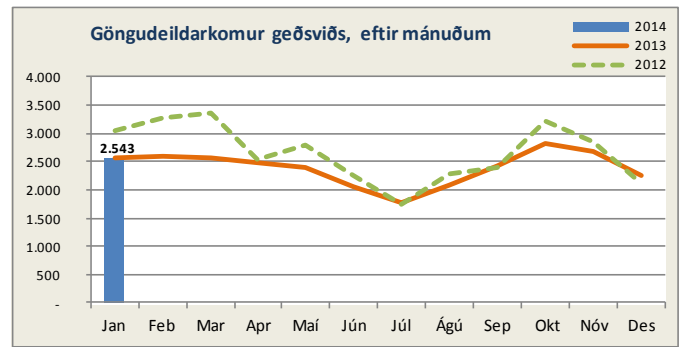
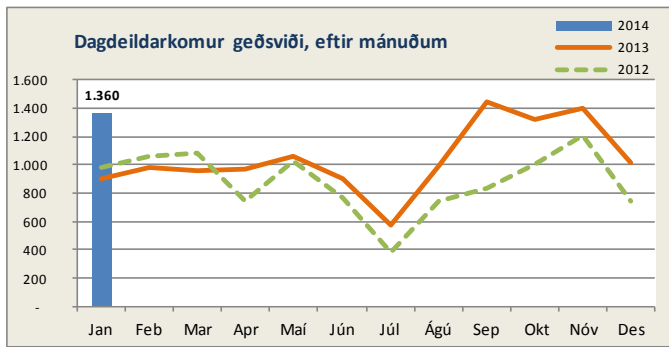
Dvalir e. legudeildum¹⁾

	Janúar 2014				
	Meðalfjöldi sjúkl./sólarhring	Meðalfjöldi opinna rúma/mán.	Rúmanýting	Dvalardagar (yfir nótt)	Meðaldvalartími
Endurhæfing LR	7,0	7	100%	250	-
Endurhæfingargeðdeild	9,4	12	78%	290	19,7
Endurhæfingargeðdeild, 5-daga deild	5,6	9	62%	123	13,6
Móttökugeðdeild 32A	19,2	18	107%	595	11,6
Bráðageðdeild 32C ²⁾	5,3	8	67%	165	8,9
Bráðageðdeild 32CB, bráðaherbergi	0,6	1	-	18	0,8
Móttökugeðdeild 33C	14,0	16	88%	434	8,1
Móttökugeðdeild fíknimeðferðar (33A)	12,6	15	84%	392	7,5
Réttargeðdeild	4,0	9	44%	124	-
Sérhæfð endurhæfingargeðdeild	10,1	10	101%	314	96,0
Öryggisgeðdeild	7,6	8	95%	236	23,7
Geðsvið samtals³⁾	95,4	113	84%	2.941	-

1) Fjöldi dvalardaga eftir legudeildum getur verið nokkuð frábrugðinn tölum um legudaga eftir þjónustuflokkum (sérgreinum) sviða m.a. vegna þess að nokkrar deildir eru með innliggjandi sjúklinga frá þjónustuflokki (sérgrein) sem tilheyri öðru sviði en legudeildin. Tölur um fjölda innskrifta, útskrifta og dvalardaga eftir deildum eru aðgengilegar stjórnum í Gagnagátt LSH í skýrslunni „Legur og legudagar“ undir „dvalir“.

2) Vegna framkvæmda hefur bráðageðdeild 32C einungis verið rekin á hálfum afköstum frá 6. janúar

3) Rúmanýting alls er reiknuð án réttargeðdeilda.



Komur á dagdeildir og klínískar rannsóknardeildir (ko mur innliggjandi sjúklinga meðtaldar)

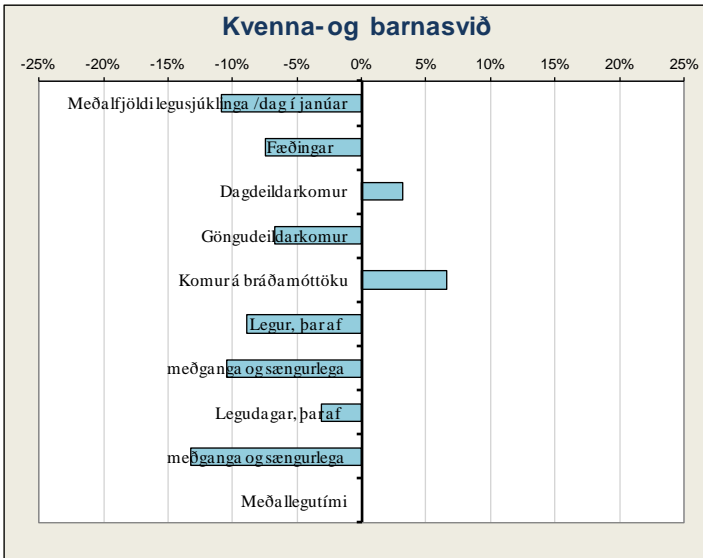
	Janúar 2014	Janúar		
	Meðalfjöldi/virkun dag	2014	2013	Breyting milli ára
Dagdeild fíknimeðferðar	11	231	197	17,3%
Dagdeild átröskunar	5	116	64	81,3%
Dagdeild Hvítabandi (m. lífsfærni)	15	328	298	10,1%
Dagd. komur á legudeildir geðsviðs	1,7	38	65	-41,5%
Dagdeildarkomur á LR	29	647	374	73,0%
Geðsvið samtals	62	1.360	998	36,3%

Komur á göngudeildir

(Gegn úr klínísku vöruhúsi)

	Janúar 2014	Janúar		
	Meðalfjöldi/virkun dag	2014	2013	Breyting milli ára
Félagsráðgjöf, utan geðsviðs	10	227	209	8,6%
Göngudeild fíknimeðferðar	28	625	613	2,0%
Göngudeild geðsviðs 31E (m. Hvítabandi)	37	812	939	-13,5%
Göngudeild átröskunar	5	99	112	-11,6%
Göngudeild Kleppi: án vitjana	26	579	610	-5,1%
Sálfræðipjónusta, utan geðsviðs	9	201	205	-2,0%
Geðsvið samtals	116	2.543	2.688	-5,4%

Kvenna- og barnasvið



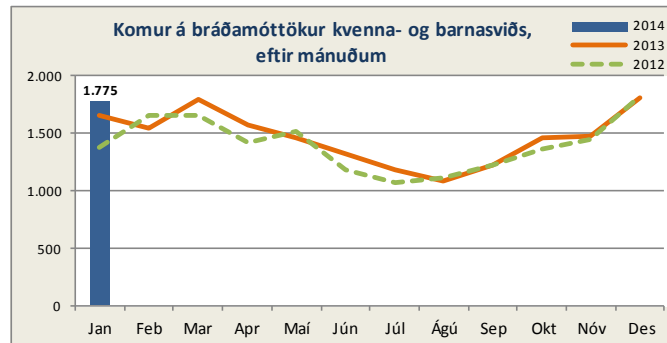
Fæðingar

	Jan.2014	Janúar		Breyting milli ára
		2014	2013	
Fæðingar	260	260	281	-7,5%
Fædd börn, þar af	265	265	288	-8,0%
keisaraskurðir	48	48	52	-7,7%
tvíburafæðingar	5	5	9	-44,4%
þrjúburafæðingar	0	0	0	-
Hlutfall fjölburafæðinga	1,9%	1,9%	3,2%	-
Hlutfall keisaraskurða	18,5%	18,5%	18,5%	-

Bráðamóttökur

(Gögn úr klínísku vörðhúsi)

	Komur		Fjöldi koma janúar			Breyting milli ára	Meðalfjöldi á dag		Innlagnir í kjölfar komu			Hlutfall innlagna	
	Jan.2014	Jan.2013	2014	2013	Mismunur		2014	2013	2014	2013	Mismunur	2014	2013
Bráðamóttaka barna	1.429	1.363	1.429	1.363	66	4,8%	46	44	105	121	-16	7,3%	8,9%
Bráðakomur á kvennadeildir	346	302	346	302	44	14,6%	11	10	59	41	18	17,1%	13,6%
v. kvenlækninga	73	80	73	80	-7	-8,8%	2	3	17	6	11	23,3%	7,5%
v. meðgöngu og fæðinga	273	222	273	222	51	23,0%	9	7	42	35	7	15,4%	15,8%

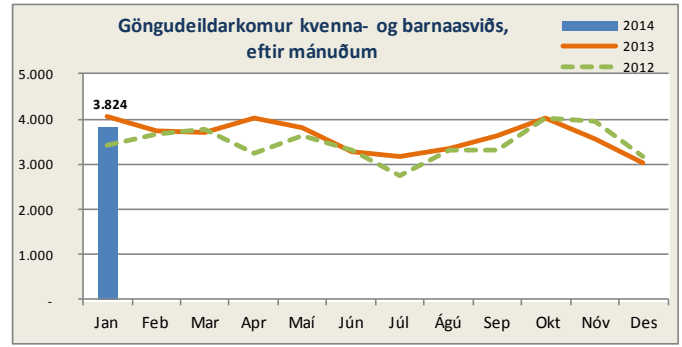
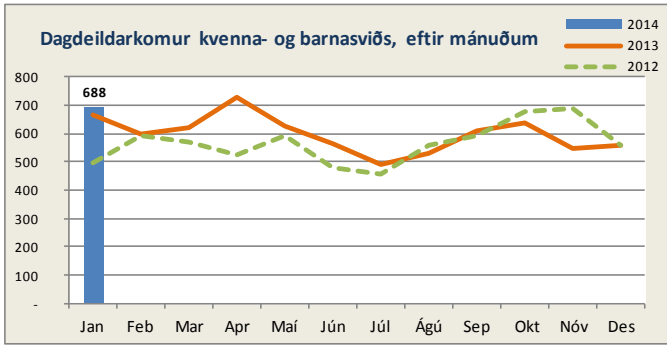


Legur eftir sérgreinum

(Gögn úr klínísku vörðhúsi)

	Janúar 2014	Janúar								
	Meðalfjöldi sjúkl. /dag	Legudagar			Legur			Meðallegutími		
		2014	2013	Breyting milli ára	2014	2013	Breyting milli ára	2014	2013	Breyting milli ára
Almennar barnalækningar	12,8	396	351	12,8%	105	131	-19,8%	4,0	3,1	29,0%
Barna- og unglíngageðlækningar	11,8	367	375	-2,1%	33	27	22,2%	15,8	25,5	-38,0%
Barnaskurðlækningar	5,4	166	184	-9,8%	68	71	-4,2%	2,3	3,8	-39,5%
Hvildarinnlagnir - börn	5,1	157	190	-17,4%	41	43	-4,7%	4,3	4,0	7,5%
Nýburalækningar	12,7	395	375	5,3%	38	46	-17,4%	12,4	11,7	6,0%
Kvenlækningar	8,3	258	243	6,2%	86	83	3,6%	3,0	3,1	-3,2%
Meðganga og sængurlega	20,8	645	743	-13,2%	335	374	-10,4%	1,9	1,9	0,0%
Kvenna- og barnasvið samtals¹⁾	76,9	2.384	2.461	-3,1%	706	775	-8,9%	3,4	3,4	0,0%

1) Hér er fyrir bæði árin birtur raun meðallegutími þeirra sjúklinga sem hafa útskrifast frá áramótum, talið frá innskriftardegi til útskriftardags, en með tilkomu vörðhúss gagna eru þessi gögn nú aðgengileg. Hér eru samtölur fyrir meðallegutíma sviðanna birtar án útlaga (m.v. 6 mán.), en meðallegutími einstakra sérgreina birtur með útlögum. Bandstrik merkir að ekki var um neina útskrift að ræða á tímabilinu og því ekki birt tala.



Komur á dagdeildir og klínískar rannsóknardeildir (komur innliggjandi sjúklinga meðtaldar)

	Janúar 2014	Janúar		
	Meðalfjöldi/virkan dag	2014	2013	Breyting milli ára
Dagdeild barna	7	149	145	2,8%
Dagdeild mæðraverndar (22B)	10	227	295	-23,1%
Dagdeildarkomur á 22A	0,2	4	32	-87,5%
Dagdeildarkomur kvenlækninga (21A)	9	196	159	23,3%
Dagdeildarkomur á vökudeild	3	71	33	115,2%
Rjódur, dagdeild	2	41	3	-
Kvenna- og barnasvið samtals	31	688	667	3,1%

Komur á göngudeildir

(Gögn úr klínisku vörðslu)

	Janúar 2014	Janúar		
	Meðalfjöldi/virkan dag	2014	2013	Breyting milli ára
Göngudeild Barnaspítala	47	1.040	1.202	-13,5%
Barna- og unglingsgeðdeild, án vitjana	27	585	560	4,5%
Kvenlækningar, innskriftrir	2	39	62	-37,1%
Göngudeild kvenlækninga	25	558	571	-2,3%
Fósturgreiningardeild	44	963	1.011	-4,7%
Mæðravernd	25	553	607	-8,9%
Sálgæsla presta og djákna ¹⁾	4	86	88	-2,3%
Kvenna- og barnasvið samtals	174	3.824	4.101	-6,8%

¹⁾ Hér eru einungis taldar göngudeildarkomur, ekki þjónusta við innliggjandi sjúklinga eða sjúklinga á dagdeildum.

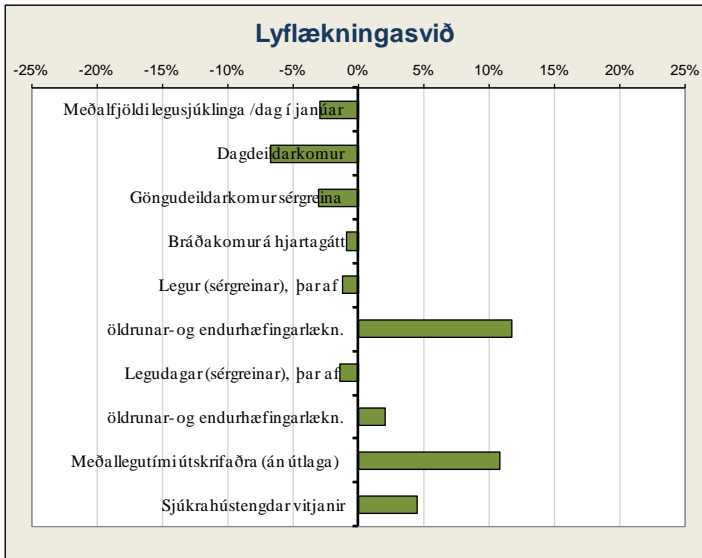
Dvalir e. legudeildum ¹⁾

	Janúar 2014				
	Meðalfjöldi sjúkl./sólarhring	Meðalfjöldi opinna rúma/mán.	Rúmanýting	Dvalardagar (yfir nótt)	Meðaldvalartími
Barna- og unglingsgeðdeild BUGL, 5 daga deild	11,8	17	70%	367	12,3
Barnadeild	16,5	21	79%	512	3,1
Fæðingargangur	3,1	7	44%	96	0,5
Hreiðrið	5,0	8	62%	154	0,6
Kvenlækningadeild	11,5	12	96%	357	3,1
Meðgöngu- og sængurkvennadeild	13,0	19	69%	404	2,0
Rjódur	5,1	8	63%	157	4,3
Vökudeild	13,3	22	60%	411	11,6
Kvenna- og barnasvið samtals²⁾	79,3	114	72%	2.458	-

¹⁾ Fjöldi dvalardaga eftir legudeildum getur verið nokkuð frábrugðinn tölum um legudaga eftir þjónustuflokkum (sérgreinum) sviða m.a. vegna þess að nokkrar deildir eru með innliggjandi sjúklinga frá þjónustuflokkki (sérgrein) sem tilheyrið öðru sviði en legudeildin. Tölur um fjölda innskrifta, útskrifta og dvalardaga eftir deildum eru aðgengilegar stjórnendum í Gagnagátt LSH í skýrslunni „Legur og legudagar“ undir „dvalir“.

²⁾ Rúmanýting alls er reiknuð án fæðingardeilda.

Lyflækningasvið



Heimavitjanir

	Janúar 2014	Janúar		Breyting milli ára
	Meðalfjöldi/dag	2014	2013	
Heimahlýning	21	454	439	3,4%
Vitjanir til langveikra lungnasjúklinga	4	94	73	28,8%
Vitjanir v. svefnrannsóknna	0,1	3	11	-72,7%
Vitjanir frá göngud. öldrunarlækninga	0,4	9	13	-
Lyflækningasvið samtals	25	560	536	4,5%

Bráðamóttökur

(Gögn úr klíniskri vörðun)

	Komur		Fjöldi koma janúar			Breyting milli ára	Meðalfjöldi á dag		Innlagnir í kjölfar komu			Hlutfall innlagna	
	Jan.2014	Jan.2013	2014	2013	Mismunur		2014	2013	2014	2013	Mismunur	2014	2013
Hjartagátt, bráðakomur	467	471	467	471	-4	-0,8%	24	24	109	120	-11	23,3%	25,5%

Legur eftir sérgreinum

(Gögn úr klíniskri vörðun)

	Janúar 2014	Janúar								
	Meðalfjöldi sjúkl./dag	Legudagar			Legur			Meðallegutími		
		2014	2013	Breyting milli ára	2014	2013	Breyting milli ára	2014	2013	Breyting milli ára
Almennar lyflækningar	14,0	435	370	17,6%	119	53	124,5%	4,0	8,2	-51,2%
Blóðlækningar	13,2	409	370	10,5%	56	57	-1,8%	10,4	8,1	28,4%
Efnaskipta- og innkirtlalækningar	14,9	463	7	-	55	4	-	12,4	1,8	-
Endurhæfingarlækningar	20,2	627	725	-13,5%	29	40	-27,5%	34,6	38,2	-9,4%
Gigtarlækningar	10,0	309	504	-38,7%	51	60	-15,0%	8,7	7,1	22,5%
Hjartalækningar	34,8	1.078	1.060	1,7%	210	205	2,4%	6,4	7,1	-9,9%
Húð- og kynsjúkdómálækningar	0,5	16	38	-	5	7	-28,6%	4,6	4,4	4,5%
Líknandi meðferð	12,2	377	352	7,1%	28	29	-3,4%	16,2	13,4	20,9%
Lungnalækningar ²⁾	23,3	721	987	-27,0%	102	179	-43,0%	8,8	6,2	41,9%
Lyflækningar krabbameina	16,8	522	507	3,0%	72	74	-2,7%	9,1	6,8	33,8%
Meltingarlækningar	15,2	470	433	8,5%	74	84	-11,9%	10,5	6,1	72,1%
Nýrnalækningar	8,1	252	520	-51,5%	34	56	-39,3%	8,1	10,0	-19,0%
Smitsjúkdómar	14,7	456	518	-12,0%	45	73	-38,4%	12,6	9,4	34,0%
Taugalækningar	19,9	616	685	-10,1%	98	97	1,0%	7,6	8,2	-7,3%
Öldrun, biðdeild	26,6	824	518	59,1%	44	30	46,7%	52,5	49,7	-
Öldrunarlækningar	87,4	2.709	2.832	-4,3%	179	168	6,5%	35,8	33,0	8,5%
Lyflækningasvið samtals¹⁾	331,7	10.284	10.426	-1,4%	1.201	1.216	-1,2%	11,2	10,1	10,9%

1) Hér er fyrir bæði árin birtur raun meðallegutími þeirra sjúklinga sem hafa útskrifast frá áramótum, talið frá innskriftardegi til útskriftardags, en með tilkomu vörðunss gagna eru þessi gögn nú aðgengileg. Hér eru samtölur fyrir meðallegutíma sviðanna birtar án útlaga (m.v. 6 mán.), en meðallegutími einstakra sérgreina birtur með útlögum. Bandstrik merkir að ekki var um neina útskrift að ræða á tímabilinu og því ekki birt tala.

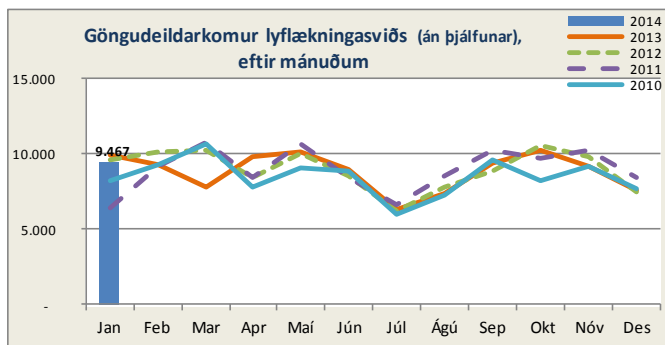
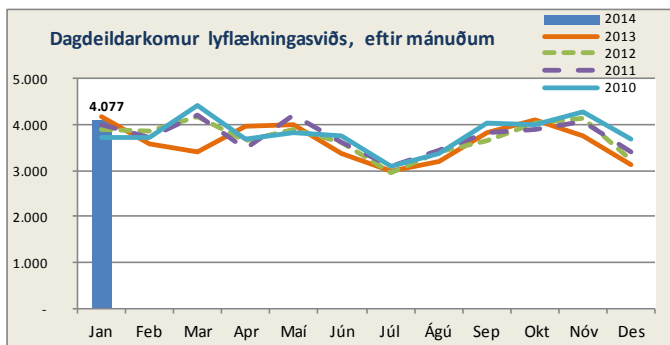
2) Svefnrannsóknir, næturmælingar á A-6 eru taldar í töflunni „Komur á dagdeildir og klínískar rannsóknardeildir“.

Dvalir e. legudeildum¹⁾

	Janúar 2014				
	Meðalfjöldi sjúkl./sólárhring	Meðalfjöldi opinna rúma/mán.	Rúmanýting	Dvalardagar (yfir nótt)	Meðaldvalartími
Blóðlækningadeild	14,3	14	102%	443	9,0
Bráðalyflækningadeild (A2)	15,5	15	104%	482	3,9
Bráðöldrunarlækningadeild (B4)	21,5	21	103%	668	19,0
Endurhæfingardeild (R2)	20,1	22	91%	622	31,9
Gigtar- og alm. lyflækisdeild	13,8	12	115%	429	9,8
Hjartadeild E/G	32,2	32	101%	998	6,0
Krabbameinslækningadeild	14,6	14	105%	454	8,7
Líknardeild	11,2	11	102%	347	17,1
Líknardeild, 5 daga deild	1,0	1	97%	30	3,3
Lungnadeild (A6) ²⁾	19,8	19	104%	615	8,0
Meltingar- og nýrnadeild	19,4	19	102%	601	10,4
Smitsjúkdómadeild (A7)	22,9	22	104%	709	11,4
Taugalækningadeild	20,7	20	103%	641	7,5
Öldrunardeild H (V#ílsstöðum)	26,6	27	99%	825	30,0
Öldrunarlækningadeild A (K1)	20,2	20	101%	627	63,7
Öldrunarlækningadeild B (K2)	20,2	20	101%	626	38,2
Öldrunarlækningadeild C (L4)	13,5	14	97%	420	42,3
Öldrunarlækningadeild F (L3), 5 daga deild	11,7	13	90%	364	8,3
Lyflækningasvið samtals	319,4	316	101%	9.901	-

1) Fjöldi dvalardaga eftir legudeildum getur verið nokkuð frábrugðinn tölum um legudaga eftir þjónustuflokkum (sérgreinum) sviða m.a. vegna þess að nokkrar deildir eru með innliggjandi sjúklinga frá þjónustuflokki (sérgrein) sem tilheyra öðru sviði en legudeildin. Tölur um fjölda innskrifta, útskrifta og dvalardaga eftir deildum eru aðgengilegar stjórnendum í Gagnagátt LSH í skýrslunni „Legur og legudagar“ undir „dvalir“.

2) Svefnrannsóknir, næturmælingar á A-6 eru taldar í töflunni „Komur á dagdeildir og klínískar rannsóknardeildir“.



Komur á dagdeildir og klínískar rannsóknardeildir (komur innliggjandi sjúklinga meðtaldar)

	Janúar 2014	Janúar		
	Meðalfjöldi/virkan dag	2014	2013	Breyting milli ára
Dagdeild gigtar- og alm. lyflækninga (B7)	29	648	564	14,9%
Nýrnalækningar (Skilun)	28	717	785	-8,7%
Dagdeildarkomur á hjartagátt	6	135	114	18,4%
Hjarta- og æðþræðingarsstofa ¹⁾	9	193	199	-3,0%
Svefnrannsóknir, næturmælingar á legud (A6)	3	60	59	1,7%
Speglanir Fossvogi	2	35	103	-66,0%
Speglanir Hringbraut	18	405	394	2,8%
Dagdeild endurhæfingar Grensás	19	419	508	-17,5%
Dagdeild öldrunar Landakoti	15	324	382	-15,2%
Dagdeild blóðlækninga (11B)	18	390	353	10,5%
Dagdeild krabbameinslækninga (11B)	33	729	847	-13,9%
Dagdeildarkomur, líknardeild	1	22	63	-65,1%
Lyflækningasvið samtals	180	4.077	4.371	-6,7%

1) Fyrir apríl mánuð 2013 var þessi deild talin með göngudeildum.

Komur á göngudeildir

(Gögn úr klínísku vörðhúsi)

	Janúar 2014	Janúar		
	Meðalfjöldi/virkan dag	2014	2013	Breyting milli ára
Húðsjúkdómar (A1)	40	890	1.034	-13,9%
Kynsjúkdómar (A1)	37	821	651	26,1%
Taugalækningar (A2)	22	475	467	1,7%
Göngudeild lyflækninga Fv. (A3), þar af:	88	1.935	2.264	-14,5%
gigtarsjúkdómar (A3 og B7)	17	374	442	-15,4%
lungnasjúkdómar, án heimavítjana	15	332	425	-21,9%
almennar lyflækningar	0	3	26	-88,5%
ofnæmissjúkdómar	20	448	520	-13,8%
smitsjúkdómar	8	173	165	4,8%
svefnrannsóknir	28	605	686	-11,8%
Taugarannsóknir (C2)	7	161	121	33,1%
Hjartarannsókn (E1, 10E og 13F)	98	2.149	2.214	-2,9%
Göngud. innkirtlasjúkdóma (G3) (m. sykursýki)	25	548	491	11,6%
Endurhæfingarlækningar (R1 og R3)	1	21	44	-52,3%
Hjartagátt (10D), þar af	17	381	364	4,7%
gd. hjartabilunar	6	136	79	72,2%
gd. Hjartagátt	8	169	198	-14,6%
innskriftir	3	76	87	-12,6%
Meltingarsjúkdómar (10E)	7	151	188	-19,7%
Nýrnalækningar (10E), þar af	8	176	202	-12,9%
vegna nýrnaigræðslu	1	19	20	-5,0%
Geislæðilsfræði, undirbúningur	6	132	116	13,8%
Geislameðferð	40	886	825	7,4%
Blóðlækningar	6	141	170	-17,1%
Krabbameinslækningar	23	500	562	-11,0%
Líknardeild, göngudeildarkomur *	0	5	2	-
Öldrunarlækningar Landakoti	11	252	233	8,2%
Lyflækningasvið samtals	430	9.467	9.766	-3,1%

* Auk 9 koma sem skráðar eru á krabbameinslækningar.

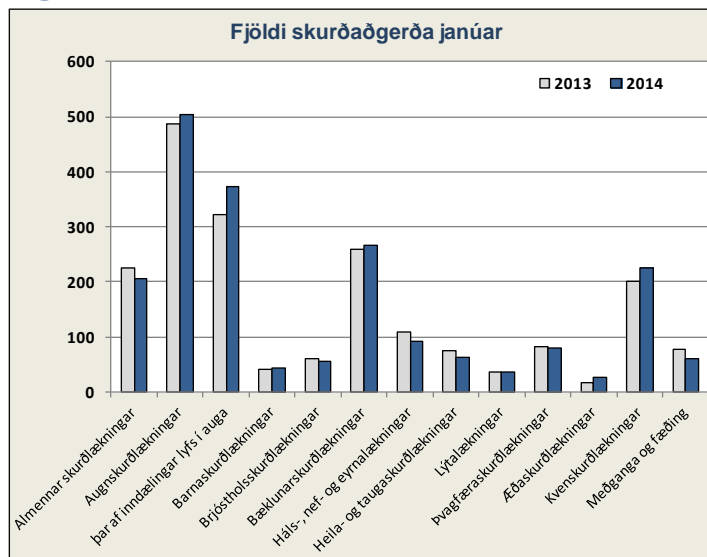
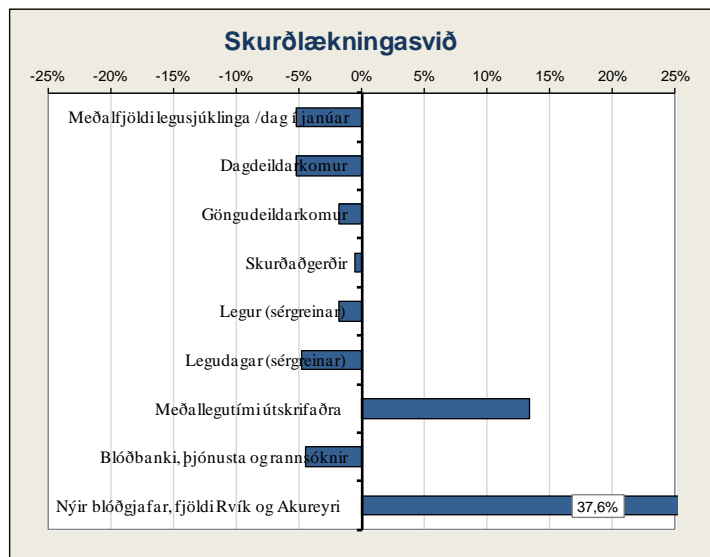
Aðgerðir í hjartabæðingu og eftirlit

	Janúar		
	2014	2013	Breyting milli ára
Hjartabæðingar, þar af:	149	156	-4,5%
kransæðavíkkarir	70	58	20,7%
Gangráðsigræðslur og -skiptingar	30	28	7,1%
Gangráðs- og bjargráðaeftirlit	378	330	14,5%
Brennsluaðgerðir (Ablationir)	11	7	57,1%
Aortalokuaðgerðir	0	0	-
Lokanir á opum milli forhöfða hjarta (ASD)	-	2	-
Bjargráðsigræðslur	5	6	-16,7%

Speglunarrannsóknir

	Janúar		
	2014	2013	Breyting milli ára
Magaspeglun	171	220	-22,3%
Ristilspeglun löng	98	102	-3,9%
Ristilspeglun stutt	28	42	-33,3%
Gallvegsspeglun	33	29	13,8%
Berkjuspeglun	27	51	-47,1%
Ómun í speglun (EUS)	12	4	200,0%
Gastrostomía	0	6	-100,0%
Annað	78	43	81,4%
Alls	447	497	-10,1%

Skurðlækningasvið



Legur eftir sérgreinum

(Gögn úr klínísku vörðúsi)

	Janúar 2014		Janúar							
	Meðalfjöldi sjúkl./dag	Legudagar			Legur			Meðallegutími		
		2014	2013	Breyting milli ára	2014	2013	Breyting milli ára	2014	2013	Breyting milli ára
Almennar skurðlækningar	32,1	996	977	1,9%	228	204	11,8%	4,4	4,8	-8,3%
Augnlækningar	0,4	13	44	-70,5%	10	25	-60,0%	1,5	2,0	-25,0%
Bækunarskurðlækningar	29,2	905	1.059	-14,5%	204	208	-1,9%	5,3	4,8	10,4%
Háls-, nef- og eyrnalækningar	3,8	118	126	-6,3%	45	54	-16,7%	4,6	2,3	100,0%
Heila- og taugaskurðlækningar	8,0	249	233	6,9%	50	56	-10,7%	5,9	3,7	59,5%
Hjarta- og lungnaskurðlækningar	12,5	387	348	11,2%	52	50	4,0%	7,4	7,0	5,7%
Lýtalækningar	5,1	158	131	20,6%	24	25	-4,0%	16,0	5,5	190,9%
Þvafgæraskurðlækningar	3,8	119	159	-25,2%	51	56	-8,9%	2,2	2,4	-8,3%
Æðaskurðlækningar	5,1	157	183	-14,2%	30	29	3,4%	6,2	9,6	-35,4%
Skurðlækningasvið samtals¹⁾	100,1	3.102	3.260	-4,8%	694	707	-1,8%	5,2	4,6	13,4%

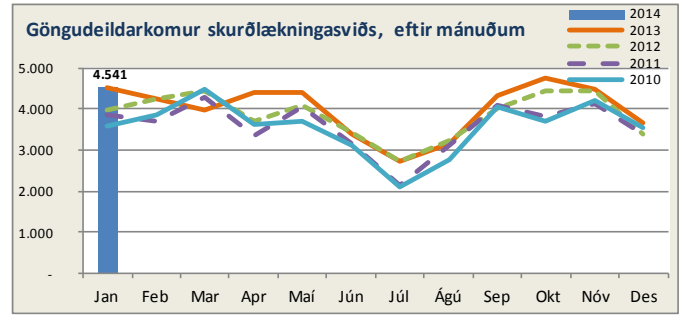
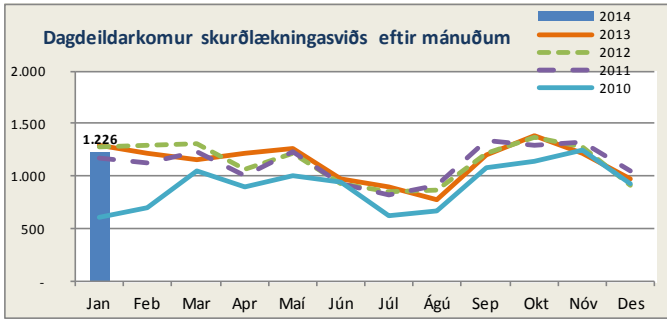
1) Hér er fyrir bæði árin birtur raun meðallegutími þeirra sjúklinga sem hafa útskrifast frá áramótum, talið frá innskriftardegi til útskriftardags, en með tilkomu vörðúss gagna eru þessi gögn nú aðgengileg. Hér eru samtölur fyrir meðallegutíma sviðanna birtar án útlaga (m.v. 6 mán.), en meðallegutími einstakra sérgreina birtur með útlögum. Bandstrik merkir að ekki var um neina útskrift að ræða á tímabilinu og því ekki birt tala.

Dvalir e. legudeildum¹⁾

	Janúar 2014				
	Meðalfjöldi sjúkl./sólarhring	Meðalfjöldi opinna rúma/mán.	Rúmanýting	Dvalardagar (yfir nótt)	Meðal-dvalartími
Bækunarskurðeild (B5)	16,9	16	105%	523	3,8
Gjörgæsludeild Fossvogi	4,7	7	67%	145	2,3
Gjörgæsludeild Hringbraut	5,5	7	78%	170	2,5
Heila-, tauga- og bækunarskurðeild (B6)	17,0	14	121%	526	4,9
Hjarta-, lungna- og augnskurðeild (12E)	14,1	16	88%	438	3,6
HNE-, lýta- og æðaskurðeild (A4)	17,4	16	108%	538	5,9
Skurðlækningadeild (12G)	16,1	17	95%	500	3,8
Skurðlækninga- og þvafgæraskurðeild (13G)	17,4	18	97%	539	3,1
Skurðlækningasvið²⁾ samtals	109,0	111	102%	3.379	-

1) Fjöldi dvalardaga eftir legudeildum getur verið nokkuð frábrugðinn tölum um legudaga eftir þjónustuflokkum (sérgreinum) sviða m.a. vegna þess að nokkrar deildir eru með innliggjandi sjúklinga frá þjónustuflokkki (sérgrein) sem tilheyra öðru sviði en legudeildin. Tölur um fjölda innskrifta, útskrifta og dvalardaga eftir deildum eru aðgengilegar stjórnendum í Gagnagátt LSH í skýrslunni „Legur og legudagar“ undir „dvalir“.

2) Rúmanýting alls er reiknuð án gjörgæsludeilda.



Komur á dagdeildir og klínískar rannsóknardeildir (ko mur innliggjandi sjúklinga meðtaldir)

	Janúar 2014		Janúar	
	Meðalfjöldi/virkan dag	2014	2013	Breyting milli ára
Dagdeild augnlækninga	20	445	435	2,3%
Dagdeild skurðlækninga F, þar af:	19	410	423	-3,1%
bæklunarlækningar	9	196	162	21,0%
háls-, nef- og eyrnalækningar	5	109	145	-24,8%
heila- og taugalækningar	2	50	62	-19,4%
lýtalækningar	1	25	27	-7,4%
æðaskurðlækningar	1	30	27	11,1%
Dagdeild skurðlækninga H, þar af:	17	371	435	-14,7%
undirbúningur fyrir aðgerð o.fl.	5	110	123	-10,6%
almennar skurðlækningar	6	123	115	7,0%
þvagfæraskurðlækningar	3	55	64	-14,1%
meltingarlækningar	1	19	67	-71,6%
lyflækningar krabbameina	1	12	13	-7,7%
augnlækningar	2	33	37	-10,8%
nýrnalækningar	0,2	5	7	-28,6%
aðrar sérgreinar	1	14	9	55,6%
Skurðlækningasvið samtals	56	1.226	1.293	-5,2%

Komur á göngudeildir

(Gögn úr klínísku vörubúsi)

	Janúar 2014		Janúar	
	Meðalfjöldi/virkan dag	2014	2013	Breyting milli ára
Augnlækningar	34	742	715	3,8%
Göngudeild skurðlækninga F (B3) alls, þar af:	73	1.464	1.609	-9,0%
æðaskurðlækningar	1	26	22	18,2%
háls-, nef- og eyrnalækningar	46	826	1.022	-19,2%
heila- og taugaskurðlækningar	8	135	176	-23,3%
hjúkrunarmóttaka	2	100	44	127,3%
innskriftamiðstöð	8	201	183	9,8%
lýtalækningar	7	176	162	8,6%
Bæklunarlækningar (G3)	42	814	918	-11,3%
Göngudeild skurðlækninga H (10E) alls, þar af:	30	787	655	20,2%
hjarta- og lungnaskurðlækningar	2	42	41	2,4%
hjúkrunarmóttaka	5	291	105	177,1%
innskriftamiðstöð	8	225	184	22,3%
almennar skurðlækningar	12	208	265	-21,5%
deildarlæknar	2	17	54	-68,5%
verkjamiðstöð	0,3	4	6	-33,3%
Þvagfæraskurðlækningar (11A)	27	585	588	-0,5%
Næringarstofa	0	38	29	31,0%
Skurðlækningasvið samtals	205	4.430	4.514	-1,9%

Skurðaðgerðir, eftir aðgerðarflokkum

	Allar aðgerðir í janúar			þar af bráðaáðgerðir				þar af dagdeildaraðgerðir					
	2014	2013	Breyting milli ára	2014	2013	Breyting milli ára	2014	2013	2014	2013	Breyting milli ára	2014	2013
Almennar skurðlækningar	205	226	-9,3%	63	72	-12,5%	30,7%	31,9%	61	78	-21,8%	29,8%	34,5%
Augnlækningar	505	486	3,9%	8	13	-38,5%	1,6%	2,7%	498	467	6,6%	98,6%	96,1%
þar af lyfjainndælingar (án aðg.)	374	322	16,1%	-	-	-	-	-	374	322	16,1%	100,0%	100,0%
Barnaskurðlækningar	44	40	10,0%	22	14	57,1%	50,0%	35,0%	22	19	15,8%	50,0%	47,5%
Brjóstholsskurðlækningar	56	59	-5,1%	20	13	53,8%	35,7%	22,0%	3	4	-25,0%	5,4%	6,8%
Bæklunarskurðlækningar	267	258	3,5%	120	129	-7,0%	44,9%	50,0%	108	98	10,2%	40,4%	38,0%
Háls-, nef- og eyrnalækningar	91	108	-15,7%	7	19	-63,2%	7,7%	17,6%	64	62	3,2%	70,3%	57,4%
Heila- og taugaskurðlækningar	63	75	-16,0%	23	16	43,8%	36,5%	21,3%	24	38	-36,8%	38,1%	50,7%
Lýtalækningar	35	37	-5,4%	1	2	-50,0%	2,9%	5,4%	16	10	60,0%	45,7%	27,0%
Þvagfæraskurðlækningar	79	83	-4,8%	5	8	-37,5%	6,3%	9,6%	48	49	-2,0%	60,8%	59,0%
Æðaskurðlækningar	27	16	68,8%	10	4	150,0%	37,0%	25,0%	5	5	0,0%	18,5%	31,3%
Kvenskurðlækningar	224	201	11,4%	49	51	-3,9%	21,9%	25,4%	172	150	14,7%	76,8%	74,6%
Meðganga og fæðing	60	77	-22,1%	39	51	-23,5%	65,0%	66,2%	3	0	-	5,0%	0,0%
Samtals¹⁾	1.656	1.666	-0,6%	367	392	-6,4%	22,2%	23,5%	1.024	980	4,5%	61,8%	58,8%

1) Inndælingar lyfs í auga á dagskurðdeild augnlækninga eru nú taldar með í heildarfjölda aðgerða, en voru áður taldar sér.

Nýting skurðsérgræina á úthlutaðum dagvinnutíma¹⁾

	Janúar 2014			
	Fossvogur	Hringbraut	Eiríksgata	Kvennadeild
Bæklunarskurðlækningar	85,3%			
Háls-, nef- og eyrnalækningar	76,7%			
Heila- og taugaskurðlækningar	68,0%			
Lýtalækningar	65,8%			
Æðaskurðlækningar	74,6%			
Almennar skurðlækningar		75,5%		
Augnlækningar		72,4%		
Barnaskurðlækningar		39,9%		
Brjóstholsskurðlækningar		83,4%		
Þvagfæraskurðlækningar		75,0%		
Augnlækningar			58,5%	
Almennar skurðlækningar				69,0%
Kvenskurðlækningar				79,4%
Meðganga og fæðing				76,8%
Meðalnýting sérgreina	74,1%	69,2%	58,5%	75,1%

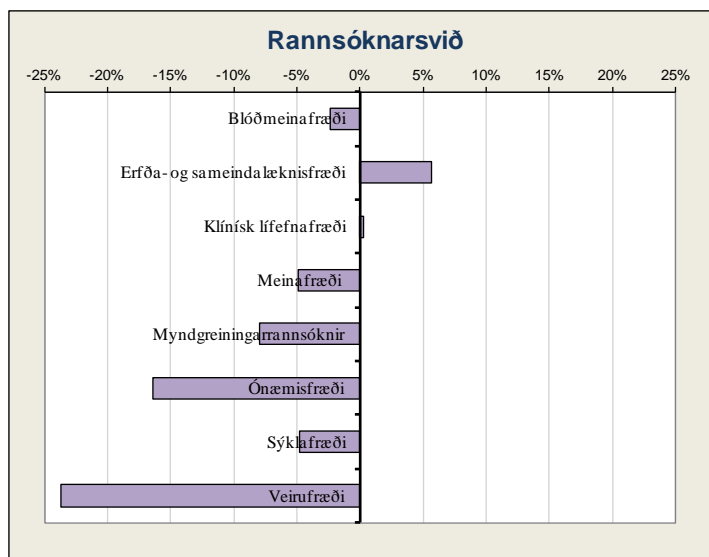
1) Miðað er við samtals nýttan stofutíma ásamt millitíma til þrifa og undirbúnings fyrir næstu aðgerð. Nýting yfir 100% þýðir að sérgreinin nýtir meira en úthlutaðan tíma sinn.

Blóðbanki – Reykjavík og Akureyri

(Gögn frá starfseiningu)

	Samtals janúar		Breyting milli ára
	2014	2013	
Blóðgjafar			
Heildarsöfnun heilblóðsgjafa	1.064	1.038	2,5%
Heildarsöfnun nýrra blóðgjafa	205	149	37,6%
Ferðir Blóðbankabíls	13	9	44,4%
Blóðhlutar			
Heildarframleiðsla rauðkornaþykknis	1.074	1.012	6,1%
Heildarframleiðsla blóðflögubþykknis	187	188	-0,5%
Heildarframleiðsla plasmá	293	422	-30,6%
Samtals	1.554	1.622	-4,2%
Þjónusta og rannsóknir			
ABO RhD flokkun	1.018	988	3,0%
Samræmingarpróf	979	924	6,0%
Rauðkornþykknifrátekið fyrir sjúkling	1.465	1.471	-0,4%
Selt rauðkornþykknifrátekið	999	1.036	-3,6%
Selt plasmá	289	560	-48,4%
Seldar blóðflögur	165	166	-0,6%
Samtals	4.915	5.145	-4,5%

Rannsóknarsvið



Komur á göngudeildir

(Gögn úr klínisku vöruhúsi)

	Janúar 2014		Janúar		Breyting milli ára
	Meðalfjöldi /virkan dag	2014	2013		
Erfða- og sameindalæknisfræði ¹⁾	2	43	37	-	
Rannsóknarsvið samtals	2	43	37	-	

Rannsóknarsvið¹⁾

	Fjöldi rannsókna		Breyting milli ára	
	2014	2013		
Blóðmeinafræði	Samtals	29.084	29.791	-2,4%
Erfða- og sameindalæknisfræði				
	DNA-rannsóknir	129	90	43,3%
	Erfðaráðgjöf	97	41	136,6%
	Litningarannsóknir	62	61	1,6%
	Lífefnaerfðafræði	13	10	30,0%
	Nýburaskimun	372	388	-4,1%
	Fósturskimun	332	361	-8,0%
	Samtals	1.005	951	5,7%
Klínísk lífefnafræði	Samtals	107.050	106.747	0,3%
Meinafræði				
	Fjöldi vefjasýna	1.110	1.084	2,4%
	Almennar vefjasneiðar	5.313	5.727	-7,2%
	Ýmsar sérílitnir (IP/IF/HK ofl.)	1.613	1.639	-1,6%
	Flæðigreiningar		1	-100,0%
	Sjúkrahússkrufningar	2	4	-50,0%
	Réttarkrufningar	17	11	54,5%
	Samtals	8.055	8.466	-4,9%
Myndgreining				
	Almennar röntgenrannsóknir	6.083	6.532	-6,9%
	Æðapræðingar og inngrip	89	95	-6,3%
	Ísótóparannsóknir	89	148	-39,9%
	Ómrannsóknir	731	861	-15,1%
	Segulómun	787	897	-12,3%
	Tölvusneiðmyndir	2.576	2.634	-2,2%
	Tölvusneiðmynda- og óstýrðar ástungur	66	79	-16,5%
	Endursýning eldri rannsókna	253	349	-27,5%
	Samtals	10.674	11.595	-7,9%
Ónæmisfræði				
	Sjálfsónæmissjúkdómar - Skimun	739	868	-14,9%
	Sjálfsónæmissjúkdómar - Sértekir	659	706	-6,7%
	Magnakerfismælingar	341	282	20,9%
	Vessabundið ónæmissvar	894	1.226	-27,1%
	Frumubundið ónæmissvar	83	64	29,7%
	Ofnæmispróf - Skimun	284	407	-30,2%
	Ofnæmispróf - Sértekir	759	865	-12,3%
	Annað		80	-
	Samtals	3.759	4.498	-16,4%
Sýklafræði				
	Þvagræktanir	2.328	2.384	-2,3%
	Blóðræktanir	600	796	-24,6%
	Aðrar ræktanir	1.957	2.248	-12,9%
	Fjöldi næmisprófa	1.477	1.520	-2,8%
	Klamydiu og lekanda PCR	3.168	2.948	7,5%
	Blóðvatnspróf	966	974	-0,8%
	Sérrannsóknir	297	463	-35,9%
	Samtals	10.793	11.333	-4,8%
Veirufræði				
	Innsend sýni	-	-	-
	Alm.blóðvatnspróf	794	961	-17,4%
	Ræktanir	702	1.233	-43,1%
	Kjarnasýrumögnun (PCR)	2.209	3.122	-29,2%
	Áhætturannsóknir	2.402	2.687	-10,6%
	Samtals	6.107	8.003	-23,7%
Alls		176.527	181.384	-2,7%

1) Þetta eru allar rannsóknir framkvæmdar á LSH, fyrir sjúklinga LSH og aðra landsmenn auk utanaðkomandi sjúklinga.

Fimm ára tölfræðilegt yfirlit / Five years key statistics / Statistisk oversigt

Fimm ára tölfræðilegt yfirlit ¹⁾

Five years statistical overview ¹⁾

Fem års statistisk oversigt ¹⁾

	Bráða- birgðatölur 2013	2012	2011	2010	2009		
Þróun mannfjölda á höfuðborgarsvæðinu ²⁾						Population development in the capital area ²⁾	Udvikling af befolkningen i hovedstadsområdet ²⁾
Íbúaföldi	205.675	203.594	202.341	200.907	201.251	Number of inhabitants	Befolkning
Fjöldun íbúa	1,02%	0,62%	0,71%	-0,17%	1,67%	Annual increase	Árleg vöxst
Fjöldi einstaklinga 70 ára og eldri	17.556	17.082	16.770	16.638	16.470	Number of inhabitants age 70 years and older	Antal beboere 70 år og ældre
Hlutfall einstaklinga 70 ára og eldri	8,54%	8,39%	8,29%	8,28%	8,18%	Proportion of inhabitants age 70 years and older	Procent beboere 70 år og ældre
Fjöldi einstaklinga 80 ára og eldri	7.320	7.148	6.936	6.730	6.537	Number of inhabitants age 80 years and older	Antal beboere 80 år og ældre
Hlutfall einstaklinga 80 ára og eldri	3,56%	3,51%	3,43%	3,35%	3,25%	Proportion of inhabitants age 80 years and older	Procent beboere 80 år og ældre
Lykiltölur LSH ³⁾						Key operational statistics ³⁾	Nøgletal for hospitalet ³⁾
Rekstrarkostnaður (ISK) uppreiðn. á verðlag ársins 2012 ⁴⁾	- 39.843.615	39.334.783	39.109.923	43.225.844	43.225.844	Total operational costs (ISK) ⁴⁾	Samlede udgifter ⁴⁾
Launakostnaður	- 72%	73%	73%	70%	70%	Salaries	Udgifter til personale
Lyfjakostnaður (ISK) ^{4) 5)}	- 1.404.627	1.402.061	1.476.559	1.706.188	1.706.188	Medication costs (incl. total operational costs) ^{4) 5)}	Udgifter til medicin ^{4) 5)}
Fjöldi einstaklinga sem leituðu til LSH	- 106.528	106.814	103.384	104.675	104.675	Number of individuals receiving hospital care	Antal personer som fik tjeneste fra hospitalet
Slysa- og bráðabjónusta - fjöldi koma	97.672	98.922	96.403	91.454	94.458	Emergency units, visits	Skadestue, antal besøg
Fjöldi koma á göngudeildir	236.856	235.403	238.203	236.339	230.184	Outpatient units, visits, thereof	Ambulante besøg, deraf
Fjöldi koma á dagdeildir ¹⁾	77.896	77.922	79.505	81.205	76.413	dayward units, visits ¹⁾	dagpatienter, antal besøg ¹⁾
Fjöldi legudaga ¹⁾	215.058	213.515	208.563	204.110	211.917	Patient days ¹⁾	Antal sengedage ¹⁾
Fjöldi lega/innlagna ¹⁾	26.811	27.317	27.534	27.728	28.596	Admissions ¹⁾	Antal indlæggelser ¹⁾
Meðallegutími (dagur)	8,6	7,8	7,6	7,4	7,5	Average length of stay, thereof	Gennemsnitlig liggetid, deraf
þar af legur < 6 mánuðir	7,3	7,2	7,0	6,7	6,9	stays < 6 months	liggetid < 6 måneder
Meðal hjúkrunarþyngd (bráðleiki) sjúklinga	-	-	-	-	1,20	Patient acuity	Patient plejetyngde
Meðal DRG vgt legudeildasjúklinga	1,21	1,26	1,28	1,22	1,20	DRG casemix index, inpatients	Gennemsnitlig DRG-vægt af indlagte patienter
Fjöldi DRG eininga ⁶⁾	43.480	45.232	48.994	45.912	50.530	Total DRG units ⁶⁾	Samlede DRG enheder ⁶⁾
Fjöldi rúma í árslok	622	649	659	677	718	Hospital beds	Antal senge
Skurðaðgerðir	13.688	14.070	14.383	13.717	13.959	Surgical procedures, thereof	Kirurgiske behandlinger, deraf
þar af dagdeildaraðgerðir	6.634	6.602	6.378	6.036	3.921	same day surgery	dagskirurgi
Fæðingar	3.228	3.265	3.241	3.420	3.500	Number of births	Antal fødsler
Rannsóknir á rannsóknarsvði	1.921.338	1.832.182	1.822.438	1.737.843	2.086.269	Diagnostic services, thereof	Diagnostiske undersøgelser, deraf
þar af myndgreiningar	116.600	123.901	124.140	119.126	125.744	Diagnostic imaging	antal radiologiske undersøgelser
Greidd stöðugildi/ársverk, meðaltal á mánuði	3.667	3.643	3.657	3.648	3.899	Staffing, full time equivalents	Antal ansatte/årsverk
Fjöldi starfsmanna í upphafi árs (m. Rjóðri)	4.864	4.670	4.585	4.774	5.242	Number of employees	Antal ansatte personer
Starfsmannavelta (%)	11,1%	11,1%	10,8%	11,3%	11,6%	Staff turnover	Personale omsætning

1) Í sumum tilfellum eru tölur ekki sambærilegar milli ára vegna mikilla breytinga á starfsemi LSH á tímabilinu. Þann 1. febrúar 2011 voru St. Jósefsspítali í Hafnarfirði og LSH sameinaðir, en klínísk skráning var ekki að fullu samræmd fyrr en í apríl 2011. Hér hefur verið bætt við 1.000 dagdeildarkomum, 1.024 legudögum og 96 legum sem eru ætlaðar tölur fyrir starfsemi LSH í Hafnarfirði frá 1. febrúar og fram í apríl 2011.

Figures may be affected by considerable operational changes in the period. In nogle tilfælde kan tallene ikke sammenlignes pga. ændringer af hospitalets bedrift i perioden.

2) Gögn frá Hagstofu Íslands. Data from Statistics Iceland. Data fra Islands Statistik.

3) Tölur úr ársskýrslum LSH. Data from hospital annual reports. Data fra hospitalets årsberetning.

4) Krónutölur í þúsundum, á verðlagi ársins 2012 (skv. vísitölum Hagstofu Íslands), án fjármagnsliða og viðhalds og stofnkostnaðar. Numbers in thousands (ISK), at fixed price level for the year 2012. Tal i tusind (ISK), ved fast pris for året 2012.

5) Kostnaður vegna S-merktra lyfja fluttist til Sjúkratrygginga Íslands 2009. Kostnaður LSH vegna S-merktra lyfja 2008 var 4.188.882 þús.kr. á verðlagi 2012. Það skýrir að einhverju leyfi lækkun rekstrarkostnaðar og hlutfallslega aukningu launakostnaðar af heildargjöldum.

Cost of S-labelled medication paid by Icelandic Health Insurance since 2009. Hospital's cost of S-labelled medication in 2008 was 4.188.882 ISK at fixed price level for 2012. That explains to some extent lower operational costs and the higher proportion of salaries between 2008 and 2009.

Udgifter for S-mærket medicin betales af Islands Sygeforsikring siden 2009. Hospitalets omkostninger pga. S-mærket medicin 2008 var 4.188.882 ISK ved fast pris for året 2012. Det forklarer en del af omkostningernes nedsættelse og den proportionelle stigning i lønudgifter mellem 2008 og 2009.

6) Tölur fyrir 2012 eru m.v. stöðuna í febrúar 2013. Einingar samkvæmt DRG vögum hvers árs. Total DRG units based on each years DRG weights. Samlede DRG enheder baseres på årlige DRG vægte.

	2013	2012	2011	2010	2009	
Average exchange rate USD to ISK	-	125,05	116,07	122,04	123,59	Gennemsnitlig valutakurs USD til ISK
Average exchange rate EUR to ISK	-	160,73	161,42	161,89	172,67	Gennemsnitlig valutakurs EUR til ISK

Uppfært/Updated/Opdateret febrúar 2014