



Starfsemisupplýsingar LSH

Janúar 2013

Umhyggja – Fagmennska – Öryggi - Framþróun

eru gildi Landspítala

Hlutverk Landspítala

Landspítali er sjúkrahús allra landsmanna, aðalsjúkrahús Íslands og háskólasjúkrahús.

Klínísk starfsemi spítalans

skiptist í svið sem veita fjölbreytta þjónustu á göngudeildum, dagdeildum, legudeildum, rannsóknardeildum og öðrum starfseiningum.

Önnur starfsemi

sem einnig skiptist í svið og deildir felst meðal annars í kennslu, vísindastarfi, fjármálastjórnun, rekstri, starfsmannamálum og byggingar- og tæknimálum.

Framkvæmdastjórn

Björn Zoega forstjóri

Benedikt Olgeirsson aðstoðarforstjóri

Ásbjörn Jónsson framkvæmdastjóri rannsóknarsviðs

Guðlaug Rakel Guðjónsdóttir framkvæmdastjóri bráðasviðs

Ingólfur Þórisson framkvæmdastjóri rekstrarsviðs

Jón Hilmar Friðriksson framkvæmdastjóri kvenna- og barnasviðs

Lilja Stefánsdóttir framkvæmdastjóri skurðlækningasviðs

María Heimisdóttir framkvæmdastjóri fjármálasviðs

Ólafur Baldursson framkvæmdastjóri lækninga og vísinda- og þróunarsviðs

Páll Matthíasson framkvæmdastjóri geðsviðs

Sigríður Gunnarsdóttir framkvæmdastjóri hjúkrunar og vísinda- og þróunarsviðs

Vilhelmína Haraldsdóttir framkvæmdastjóri lyflækningasviðs

Landspítali er með efnismikinn upplýsingavef á Netinu (www.landspitali.is)

Landspítali sími: 5431000

Upplýsingafulltrúi LSH sími: 5431122

ÚTGEFANDI: LANDSPÍTALI, FJÁRMÁLASVIÐ

Ritstjóri: Elísabet Guðmundsdóttir, netfang: elisabeg@landspitali.is

Ábyrgðarmaður: Helga Hrefna Bjarnadóttir, netfang: helgab@landspitali.is

Efnisyfirlit

| | |
|--|----|
| Lykiltölur LSH..... | 4 |
| Starfsemistölur í janúar, breytingar milli áráanna 2012 og 2013..... | 4 |
| Nokkrar starfsemistölur niður á mánuði frá árinu 2010 til 2013 | 6 |
| Bráðasvið..... | 7 |
| Kvenna- og barnasvið..... | 8 |
| Geðsvið..... | 9 |
| Lyflækningasvið..... | 10 |
| Skurðlækningasvið..... | 12 |
| Rannsóknarsvið..... | 14 |
| Fimm ára tölfræðilegt yfirlit / Five years key statistics / Statistisk oversigt..... | 15 |

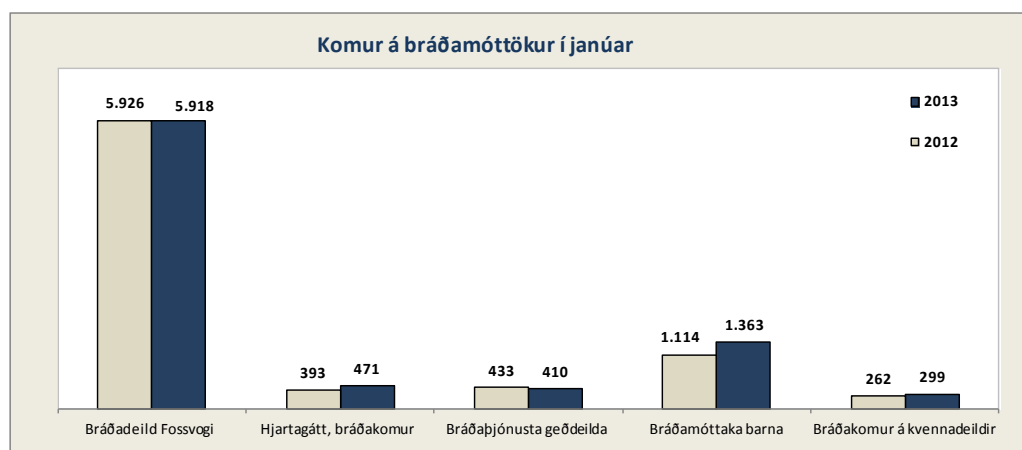
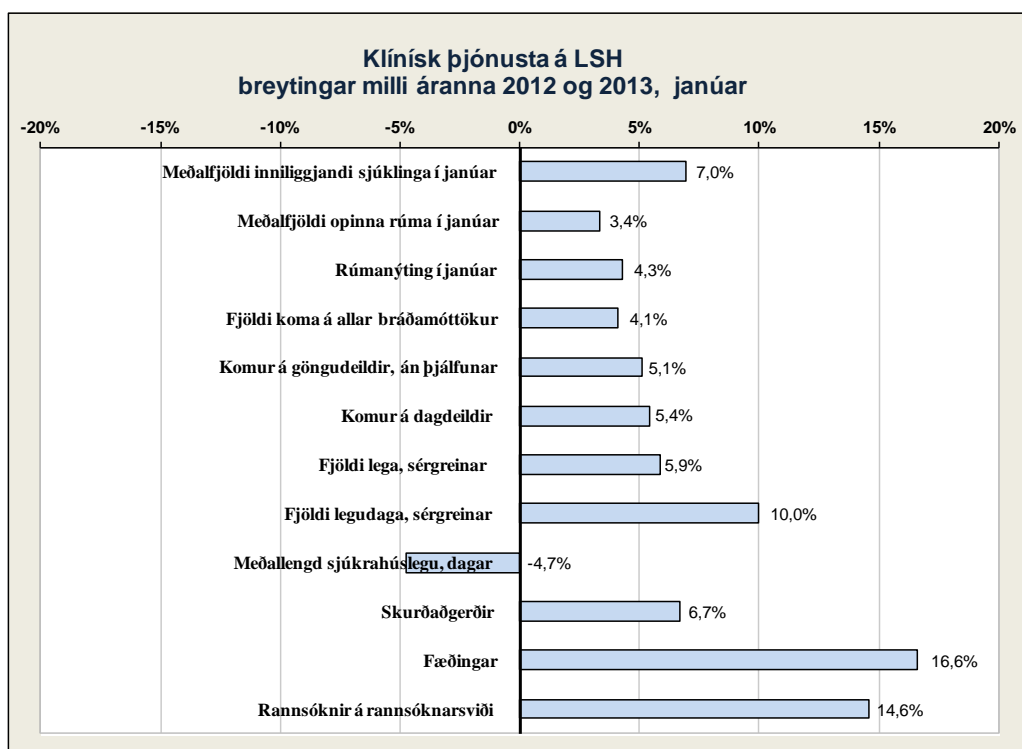
Lykiltölur LSH

Lykiltölur LSH,

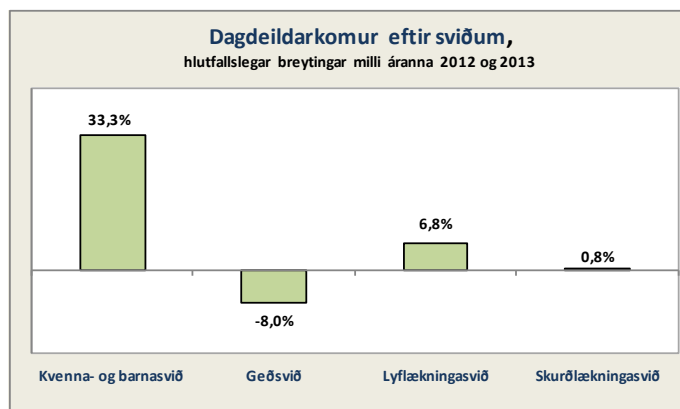
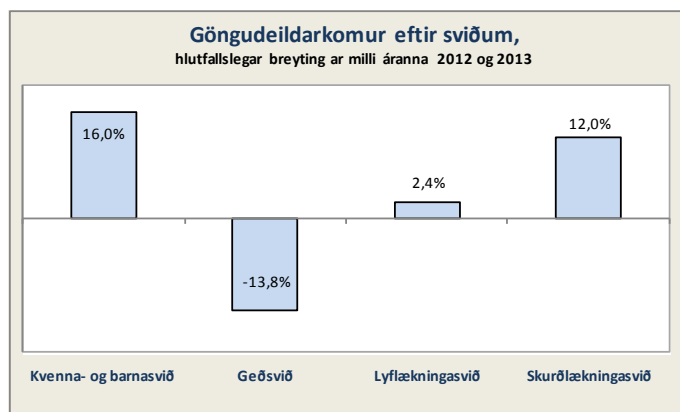
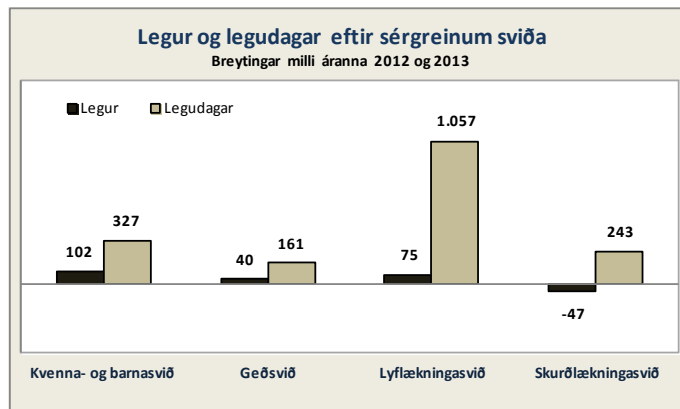
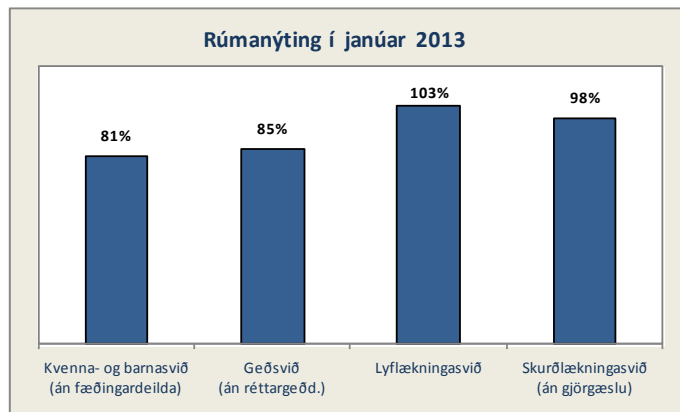
| | Janúar 2013 | Janúar 2012 | Breyting milli ára | Hlutfallsleg breyting |
|--|-------------|-------------|--------------------|-----------------------|
| Klínísk þjónusta | | | | |
| Meðalfjöldi innliggjandi sjúklinga ¹⁾ | 647 | 605 | 42 | 7,0% |
| Meðalfjöldi opinna rúma | 689 | 667 | 22 | 3,4% |
| Rúmanýting | 94% | 90% | - | 4,3% |
| Fjöldi koma á allar bráðamóttökur | 8.461 | 8.128 | 333 | 4,1% |
| Komur á göngudeildir, án þjálfunar | 21.887 | 20.818 | 1.069 | 5,1% |
| Komur á dagdeildir | 7.022 | 6.660 | 362 | 5,4% |
| Fjöldi lega, sérgreinar ¹⁾ | 3.035 | 2.866 | 169 | 5,9% |
| Fjöldi legudaga, sérgreinar ¹⁾ | 19.653 | 17.871 | 1.782 | 10,0% |
| Meðallengd sjúkrahúslegu, dagar ¹⁾²⁾ | 7,0 | 7,4 | -0,4 | -4,7% |
| Skurðaðgerðir | 1.657 | 1.553 | 104 | 6,7% |
| Fæðingar | 281 | 241 | 40 | 16,6% |
| Rannsóknir á rannsóknarsviði ²⁾ | 181.384 | 158.296 | 23.088 | 14,6% |

1) Á Landspítala í heild liggja milli 40 og 50 sjúklingar sem eru tilbúnir til útskriftar en biða vistunarúrræða utan LSH og eru legur og legudagar þessara sjúklinga inni í þessum tölum. Meðaldvalartími þessara sjúklinga var 52 dagar pr. einstakling.

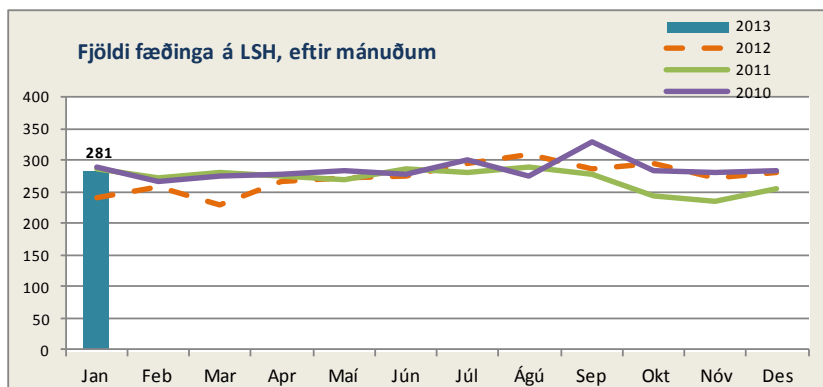
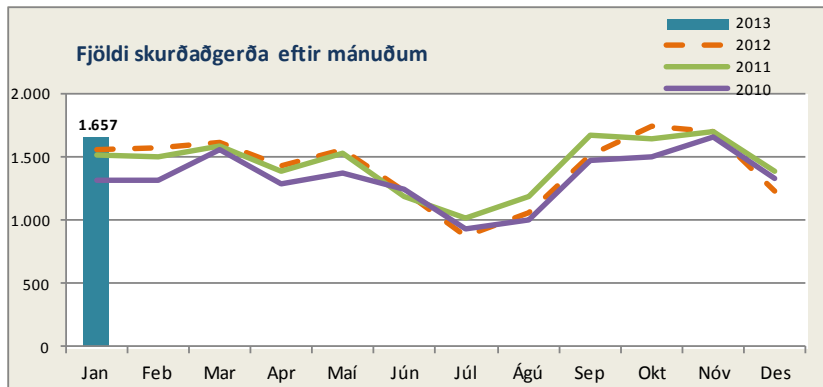
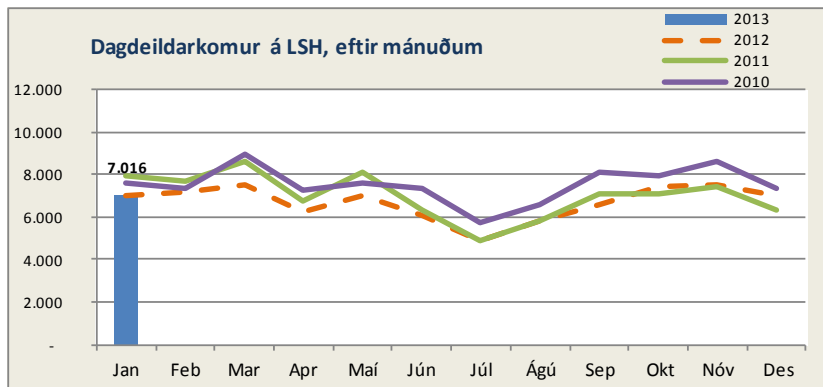
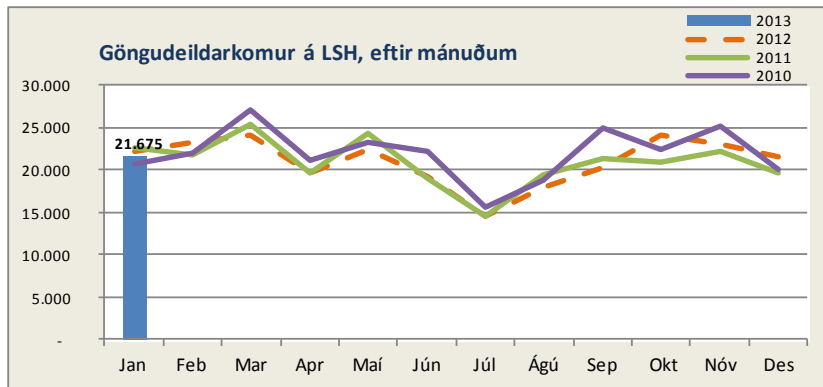
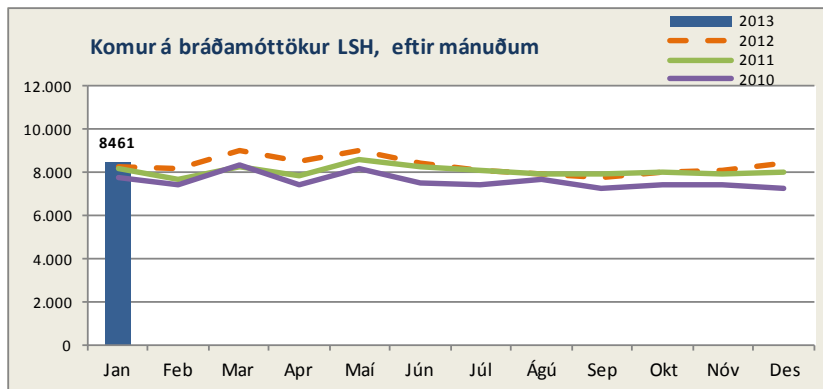
2) Hér er fyrir bæði árin birtur raun meðallegutími þeirra sjúklinga sem hafa útskrifast frá áramótum, talið frá innskriftardegi til útskriftardags, án útlaga (m.v. legulengdina 6 mán). Langlegusjúklingar hafa í gegnum tíðina haft nokkur áhrif til hækkunar á meðallegutíma á spítalanum. Þar sem meginþorri lega er styttri en 6 mánuðir er meðallegutími þess hóps birtur hér. 2) Þetta eru allar rannsóknir framkvæmdar á LSH, fyrir sjúklinga LSH og aðra landsmenn auk aðsendra sýna.



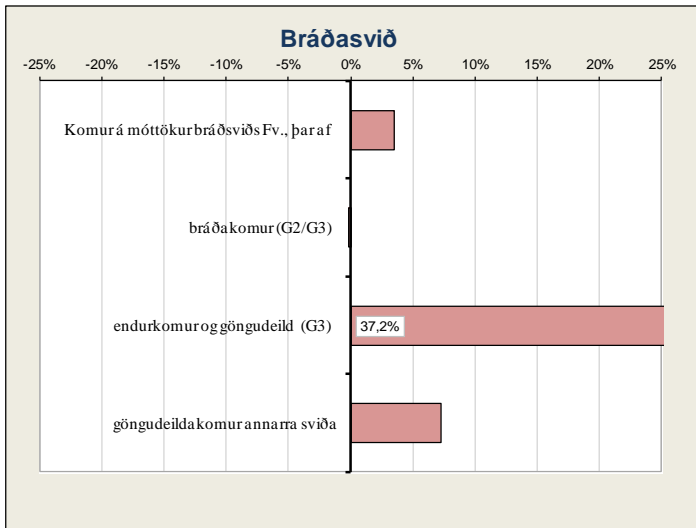
Starfsemistölur í janúar, breytingar milli ára 2012 og 2013



Nokkrar starfsemistölur niður á mánuði frá árinu 2010



Bráðasvið



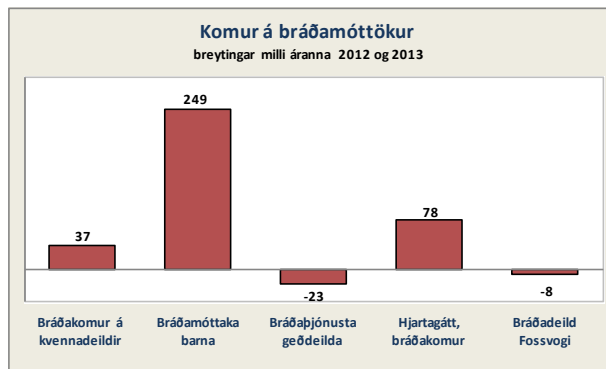
Sjúkrahótel

| | Janúar | | | | | |
|------------|--------|-------|-----------------|--------------------|----------|--------|
| | 2013 | 2012 | Mism. milli ára | Breyting milli ára | Herbergi | Nýting |
| Innritanir | 199 | 227 | -28 | -12,3% | - | - |
| Gistinætur | 1.069 | 1.233 | -164 | -13,3% | 57 | 60,5% |

Slysa- og bráðabjónusta - bráðakomur

| | Fjöldi koma janúar | | | | Breyting milli ára | Meðalfjöldi á dag | | Innlagnir í kjölfar komu | | | Hlutfall innlagna | |
|-----------------------|---------------------|-------|----------|-------|--------------------|-------------------|------|--------------------------|----------|-------|-------------------|-------|
| | 2013 | 2012 | Mismunur | 2013 | | 2012 | 2013 | 2012 | Mismunur | 2013 | 2012 | |
| | Bráðadeild Fossvogi | 5.918 | 5.926 | -8 | | -0,1% | 191 | 191 | 725 | 734 | -9 | 12,3% |
| þar af bráðavakt (G2) | 2.605 | 2.309 | 296 | 12,8% | 84 | 74 | 647 | 638 | 9 | 24,8% | 27,6% | |
| gönguvakt (G2/G3) | 3.313 | 3.617 | -304 | -8,4% | 107 | 117 | 78 | 96 | -18 | 2,4% | 2,7% | |

(Gögn úr klínísku vöruhúsi)

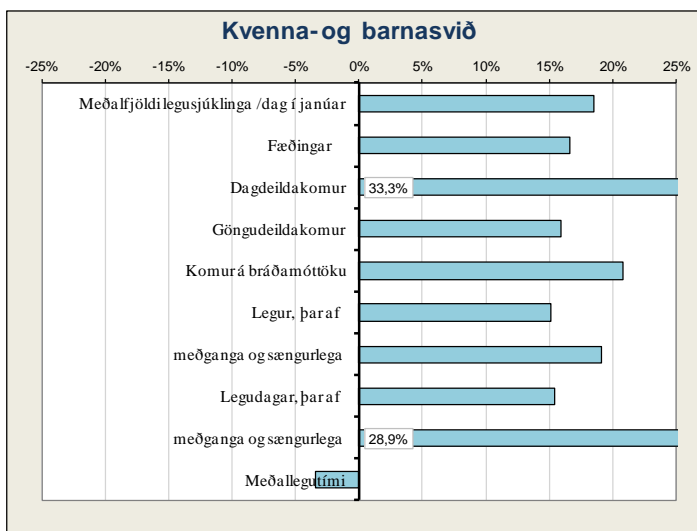


Komur á göngudeildir

(Gögn úr klínísku vöruhúsi)

| | Janúar | | | |
|--|--------------|--------------|-----------------|--------------------|
| | 2013 | 2012 | Mism. milli ára | Breyting milli ára |
| Endurkomur bráðasviðs (G-3) | 289 | 285 | 4 | 1,4% |
| Göngudeild lyfjagjafa | 201 | 0 | 201 | - |
| Áfallahjálpi | 24 | 61 | -37 | -60,7% |
| Göngudeild, hjúkrun | 107 | 109 | -2 | -1,8% |
| Verkjamiðstöð | 6 | 2 | 4 | - |
| Komur á móttöku G3, sem tilheyrir öðrum sviðum | 1.750 | 1.632 | 118 | 7,2% |
| Bráðasvið samtals | 2.377 | 2.089 | 288 | 13,8% |

Kvenna- og barnasvið



Fæðingar

| | Janúar | | Breyting milli ára |
|--------------------------|--------|-------|--------------------|
| | 2013 | 2012 | |
| Fæðingar | 281 | 241 | 16,6% |
| Fædd börn, þar af | 288 | 246 | 17,1% |
| keisaraskurðir | 52 | 34 | 52,9% |
| tvíburafæðingar | 9 | 5 | 80,0% |
| þríburafæðingar | 0 | 0 | - |
| Hlutfall fjölburafæðinga | 3,2% | 2,1% | - |
| Hlutfall keisaraskurða | 18,5% | 14,1% | - |

Sjúkrahústengdar heimavítjanir

| | Janúar | | | |
|-------------------------------------|-----------|-----------|-----------------|--------------------|
| | 2013 | 2012 | Mism. milli ára | Breyting milli ára |
| Vítjanir frá BUGL | 22 | 20 | 2 | 10,0% |
| Kvenna- og barnasvið samtals | 22 | 20 | 2 | 10,0% |

Slysa- og bráðabjónusta - bráðakomur

(Gögn úr klínisku vöruhúsi)

| | Fjöldi koma janúar | | | Breyting milli ára | Meðalfjöldi á dag | | Innlagnir í kjölfar komu | | | Hlutfall innlagna | |
|--------------------|----------------------------|-------|----------|--------------------|-------------------|-------|--------------------------|------|----------|-------------------|------|
| | 2013 | 2012 | Mismunur | | 2013 | 2012 | 2013 | 2012 | Mismunur | 2013 | 2012 |
| | Bráðakomur á kvennadeildir | 299 | 262 | | 37 | 14,1% | 10 | 8 | 40 | 69 | -29 |
| Bráðamóttaka barna | 1.363 | 1.114 | 249 | 22,4% | 44 | 36 | 121 | 67 | 54 | 8,9% | 6,0% |

Legur eftir sérgreinum

(Gögn úr klínisku vöruhúsi)

| | Legudagar | | | Legur | | | Meðallegutími útskrifaðra ¹⁾ | | |
|-------------------------------------|--------------|--------------|--------------------|------------|------------|--------------------|---|------------|--------------------|
| | Janúar | | | Janúar | | | janúar | | |
| | 2013 | 2012 | Breyting milli ára | 2013 | 2012 | Breyting milli ára | 2013 | 2012 | Breyting milli ára |
| Almennar barnalækningar | 344 | 321 | 7,2% | 130 | 73 | 78,1% | 3,1 | 4,1 | -24,4% |
| Barna- og unglingsgeðlækningar | 375 | 363 | 3,3% | 27 | 30 | -10,0% | 25,5 | 18,1 | 40,9% |
| Barnaskurðlækningar | 187 | 113 | 65,5% | 72 | 51 | 41,2% | 3,7 | 2,4 | 54,2% |
| Hvildarinnlagnir - börn | 190 | 177 | 7,3% | 43 | 47 | -8,5% | 4,0 | 3,8 | 5,3% |
| Nýburarlækningar | 375 | 360 | 4,2% | 47 | 37 | 27,0% | 11,4 | 21,2 | -46,2% |
| Kvenlækningar | 242 | 217 | 11,5% | 83 | 122 | -32,0% | 3,2 | 1,8 | 77,8% |
| Meðganga og sængurlega | 736 | 571 | 28,9% | 373 | 313 | 19,2% | 1,9 | 1,8 | 5,6% |
| Kvenna- og barnasvið samtals | 2.449 | 2.122 | 15,4% | 775 | 673 | 15,2% | 3,4 | 3,5 | -3,5% |

1) Hér er fyrir bæði árin birtur raun meðallegutími þeirra sjúklinga sem hafa útskrifað frá áramótum, talið frá innskriftardegi til útskriftardags, en með tilkomu vöruhúss gagna eru þessi gögn nú aðgengileg. Hér eru samtölur fyrir meðallegutíma sviðanna birtar án útlaga (m.v. 6 mán.), en meðallegutími einstakra sérgreina birtur með útlögum. Bandstrik merkir að ekki var um neina útskrift að ræða á tímabilinu og því ekki birt tala. Á Landspítala í heild liggja milli 40 og 50 sjúklingar sem eru tilbúnir til útskriftar en biða vistunarúrræða utan LSH og eru legur og legudagar þessara sjúklinga inni í þessum tölum. Meðaldvalartími þessara sjúklinga var 52 dagar pr. einstakling.

Dvalir e. legudeildum ¹⁾

| | Janúar 2013 | | | | Meðal-dvalartími |
|--|-------------------------|-------------------------|------------|-------------------------|------------------|
| | Meðalfjöldi sjúkl. /dag | Núverandi rúm af fjöldi | Rúmanýting | Dvalardagar (yfir nótt) | |
| Barnadeild | 16,6 | 21 | 79% | 516 | 2,8 |
| Barna- og unglingsgeðdeild BUGL, 5 daga deild | 17,0 | 17 | 100% | 375 | 17,8 |
| Vökudeild | 12,5 | 22 | 57% | 387 | 10,1 |
| Rjódur | 6,1 | 6 | 102% | 190 | 4,0 |
| Fæðingargangur | 3,3 | 7 | 47% | 103 | 0,5 |
| Hreiðrið | 5,4 | 8 | 68% | 168 | 0,6 |
| Meðgöngu- og sængurkvennadeild | 15,1 | 19 | 79% | 467 | 2,0 |
| Kvenlækningadeild (15rúm, en 10 um helgar) | 13,3 | 14 | 95% | 412 | 3,2 |
| Kvenna- og barnasvið samtals²⁾ | 89,4 | 114 | 78% | 2.618 | 2,3 |

1) Fjöldi dvalardaga eftir legudeildum getur verið nokkuð frábrugðinn tölum um legudaga eftir þjónustuflokkum (sérgreinum) sviða m.a. vegna þess að nokkrar deildir eru með innliggjandi sjúklinga frá þjónustuflokkum (sérgrein) sem tilheyra öðru sviði en legudeildin. Tölur um fjölda innskrifta, útskrifta og dvalardaga eftir deildum eru aðgengilegar stjórnendum í BO Infoview skýrslunni „Legur og legudagar“ undir „dvalir“.

2) Rúmanýting alls er reiknuð án fæðingardeilda.

Komur á dagdeildir og í klínískar rannsóknir

| | Janúar | | | |
|-------------------------------------|------------|------------|-----------------|--------------------|
| | 2013 | 2012 | Mism. milli ára | Breyting milli ára |
| Barnalækningar | 145 | 117 | 28 | 23,9% |
| Nýburarlækningar, vökudeild | 33 | 37 | -4 | -10,8% |
| Rjódur, dagdeild | 3 | 2 | 1 | 50,0% |
| Dagdeildarkomur kvenlækninga (21A) | 160 | 117 | 43 | 36,8% |
| Dagdeild mæðraverndar (22B) | 295 | 205 | 90 | 43,9% |
| Dagdeildarkomur á 22A | 25 | 18 | 7 | 38,9% |
| Kvenna- og barnasvið samtals | 661 | 496 | 165 | 33,3% |

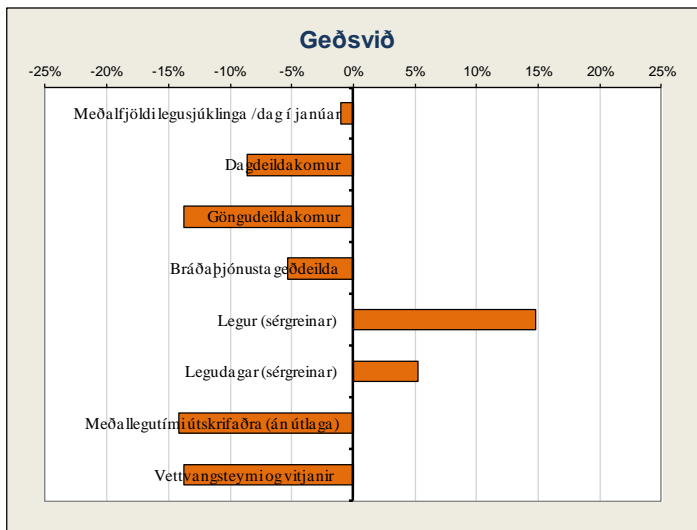
Komur á göngudeildir

(Gögn úr klínisku vöruhúsi)

| | Janúar | | | |
|---|--------------|--------------|-----------------|--------------------|
| | 2013 | 2012 | Mism. milli ára | Breyting milli ára |
| Göngudeild Barnspítala | 1.194 | 1.042 | 152 | 14,6% |
| Barna- og unglingsgeðdeild, án vitjana | 544 | 453 | 91 | 20,1% |
| Göngudeild kvenlækninga | 571 | 537 | 34 | 6,3% |
| Fósturgreiningardeild | 1.011 | 849 | 162 | 19,1% |
| Kvenlækningar, innskriftir | 62 | 67 | -5 | -7,5% |
| Mæðravernd | 613 | 486 | 127 | 26,1% |
| Sálgæsla presta og djákna ¹⁾ | 76 | 76 | 0 | 0,0% |
| Kvenna- og barnasvið samtals | 4.071 | 3.510 | 561 | 16,0% |

1) Hér eru einungis taldar göngudeildarkomur, ekki þjónusta við innliggjandi sjúklinga eða sjúklinga á dagdeildum.

Geðsvið



Sjúkrahústengdar heimavitjanir

| | Janúar | | | |
|----------------------------------|------------|------------|-----------------|--------------------|
| | 2013 | 2012 | Mism. milli ára | Breyting milli ára |
| Samfélagsþjónusta geðsviðs | 234 | 240 | -6 | -2,5% |
| Vitjanir frá göngudeild á Kleppi | 47 | 86 | -39 | -45,3% |
| Geðsvið samtals | 281 | 326 | -45 | -13,8% |

Slysa- og bráðabjónusta - bráðakomur

(Gögn úr klínísku vöruhúsi)

| | Fjöldi koma janúar | | | Breyting milli ára | Meðalfjöldi á dag | | Innlagnir í kjölfar komu | | | Hlutfall innlagna | |
|-------------------------|--------------------|------|----------|--------------------|-------------------|------|--------------------------|------|----------|-------------------|-------|
| | 2013 | 2012 | Mismunur | | 2013 | 2012 | 2013 | 2012 | Mismunur | 2013 | 2012 |
| Bráðabjónusta geðdeilda | 410 | 433 | -23 | -5,3% | 13 | 14 | 84 | 69 | 15 | 20,5% | 15,9% |

Legur eftir sérgreinum

(Gögn úr klínísku vöruhúsi)

| | Legudagar | | | Legur | | | Meðallegutími útskrifaðra ¹⁾ | | |
|---------------------------|--------------|--------------|--------------------|------------|------------|--------------------|---|-------------|--------------------|
| | Janúar | | | Janúar | | | janúar | | |
| | 2013 | 2012 | Breyting milli ára | 2013 | 2012 | Breyting milli ára | 2013 | 2012 | Breyting milli ára |
| Almennar geðlækningar | 1.485 | 1.235 | 20,2% | 178 | 148 | 20,3% | 11,1 | 12,3 | -9,8% |
| Fíknimeðferð | 382 | 358 | 6,7% | 63 | 55 | 14,5% | 6,5 | 11,1 | -41,4% |
| Geðlækningar, endurhæfing | 1.082 | 1.056 | 2,5% | 57 | 52 | 9,6% | 130,0 | 70,6 | 84,1% |
| Réttargeðlækningar | 278 | 417 | -33,3% | 13 | 16 | -18,8% | 61,3 | 59,8 | 2,5% |
| Geðsvið samtals | 3.227 | 3.066 | 5,3% | 311 | 271 | 14,8% | 14,0 | 16,4 | -14,2% |

1) Hér er fyrir bæði árin birtur raun meðallegutími þeirra sjúklinga sem hafa útskrifast frá áramótum, talið frá innskriftardegi til útskriftardags, en með tilkomu vöruhúss gagna eru þessi gögn nú aðgengileg. Hér eru samtölur fyrir meðallegutíma sviðanna birtar án útlaga (m.v. 6 mán.), en meðallegutími einstakra sérgreina birtur með útlögum. Bandstrik merkir að ekki var um neina útskrift að ræða á tímabilinu og því ekki birt tala. Á Landspítala í heild liggja milli 40 og 50 sjúklingar sem eru tilbúnir til útskriftar en biða vistunarúræða utan LSH og eru legur og legudagar þessara sjúklinga inni í þessum tölum. Meðaldvalartími þessara sjúklinga var 52 dagar pr. einstakling.

Dvalir e. legudeildum ¹⁾

| | Janúar 2013 | | | | | Meðaldvalartími |
|--------------------------------------|------------------------|-----------------------|------------|-------------------------|-----------------|-----------------|
| | Meðalfjöldi sjúkl./dag | Núverandi rúmalfjöldi | Rúmanýting | Dvalardagar (yfir nótt) | Meðaldvalartími | |
| Móttökugeðdeild 32A | 16,5 | 18 | 92% | 511 | 13,1 | |
| Móttökugeðdeild 32C | 15,9 | 17 | 94% | 493 | 11,3 | |
| Móttökugeðdeild 32CB, bráðaherbergi | 0,6 | 2 | - | 20 | 0,7 | |
| Móttökugeðdeild 33C | 13,9 | 16 | 87% | 431 | 8,8 | |
| Móttökugeðdeild fíknimeðferðar (33A) | 12,3 | 15 | 82% | 381 | 6,2 | |
| Sérhæfð endurhæfingargeðdeild | 7,5 | 10 | 75% | 233 | 163,3 | |
| Endurhæfingargeðdeild | 11,3 | 12 | 94% | 350 | 38,0 | |
| Endurhæfingargeðdeild, 5-daga deild | 8,7 | 11 | 79% | 191 | 13,8 | |
| Öryggisgeðdeild | 4,5 | 8 | 57% | 141 | 11,0 | |
| Endurhæfing LR | 8,0 | 8 | 100% | 247 | 44,0 | |
| Réttargeðdeild | 4,7 | 9 | 52% | 146 | 0,0 | |
| Geðsvið samtals ²⁾ | 103,9 | 126 | 85% | 3.144 | 17,9 | |

1) Fjöldi dvalardaga eftir legudeildum getur verið nokkuð frábrugðinn tölum um legudaga eftir þjónustuflokkum (sérgreinum) sviða m.a. vegna þess að nokkrar deildir eru með innliggjandi sjúklinga frá þjónustuflokki (sérgrein) sem tilheyrir öðru sviði en legudeildin. Tölur um fjölda innskrifta, útskrifta og dvalardaga eftir deildum eru aðgengilegar stjórnendum í BO Infoview skýrslunni „Legur og legudagar“ undir „dvalir“.

2) Rúmanýting alls er reiknuð án réttargeðdeilda.

Komur á dagdeildir og í klínískar rannsóknir

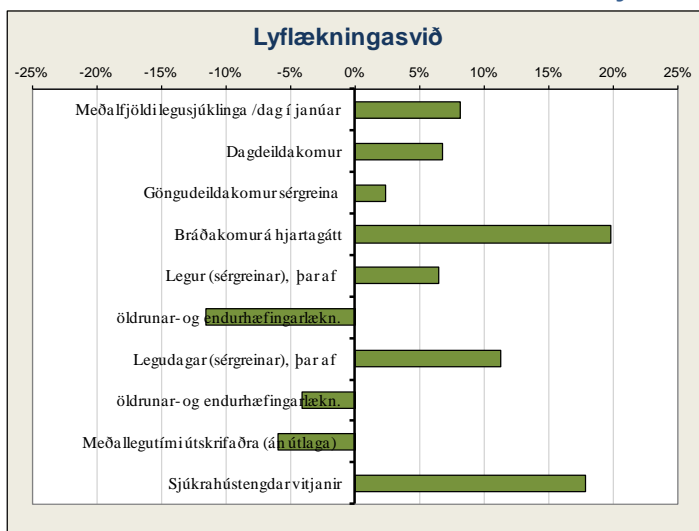
| | Janúar | | | |
|--------------------------|------------|------------|-----------------|--------------------|
| | 2013 | 2012 | Mism. milli ára | Breyting milli ára |
| Dagdeild fíknimeðferðar | 197 | 223 | -26 | -11,7% |
| Dagdeild átröskunar | 64 | 67 | -3 | -4,5% |
| Dagdeild lífsfærni | 0 | 8 | -8 | - |
| Dagdeild Hvítabandi | 298 | 301 | -3 | -1,0% |
| Dagdeildarkomur á Kleppi | 38 | 63 | -25 | -39,7% |
| Dagdeildarkomur á LR | 300 | 313 | -13 | -4,2% |
| Geðsvið samtals | 897 | 975 | -78 | -8,0% |

Komur á göngudeildir

(Gögn úr klínísku vöruhúsi)

| | Janúar | | | |
|-------------------------------------|--------------|--------------|-----------------|--------------------|
| | 2013 | 2012 | Mism. milli ára | Breyting milli ára |
| Göngudeild Hringbraut og Hvítabandi | 888 | 1.018 | -130 | -12,8% |
| Göngudeild átröskunar | 112 | 135 | -23 | -17,0% |
| Göngudeild fíknimeðferðar | 599 | 849 | -250 | -29,4% |
| Göngudeild Kleppi án vitjana | 605 | 665 | -60 | -9,0% |
| Félagsráðgjöf, utan geðsviðs | 202 | 144 | 58 | 40,3% |
| Sálfræðiþjónusta, utan geðsviðs | 196 | 206 | -10 | -4,9% |
| Geðsvið samtals | 2.602 | 3.017 | -415 | -13,8% |

Lyflækningasvið



Sjúkrahústengdar heimavitjanir

| | Janúar | | | |
|---|------------|------------|-----------------|--------------------|
| | 2013 | 2012 | Mism. milli ára | Breyting milli ára |
| Heimahlýning | 439 | 343 | 96 | 28,0% |
| Vitjanir til langveikra lungnasjúklinga | 84 | 101 | -17 | -16,8% |
| Vitjanir frá göngud. öldrunarlækninga | 13 | 11 | 2 | - |
| Vitjanir iðjupálfa | 4 | 3 | 1 | 33,3% |
| Lyflækningasvið samtals | 540 | 458 | 82 | 17,9% |

Slysa- og bráðabjónusta - bráðakomur

(Gögn úr klínísku vöruhúsi)

| | Fjöldi koma janúar | | | Breyting milli ára | Meðalfjöldi á dag | | Innlagnir í kjölfar komu | | | Hlutfall innlagna | |
|------------------------|--------------------|------|----------|--------------------|-------------------|------|--------------------------|------|----------|-------------------|-------|
| | 2013 | 2012 | Mismunur | | 2013 | 2012 | 2013 | 2012 | Mismunur | 2013 | 2012 |
| Hjartagátt, bráðakomur | 471 | 393 | 78 | 19,8% | 26 | 22 | 125 | 103 | 22 | 26,5% | 26,2% |

Legur eftir sérgreinum

(Gögn úr klínísku vöruhúsi)

| | Legudagar | | | Legur | | | Meðallegutími útskrifaðra ¹⁾ janúar | | |
|-------------------------------------|---------------|--------------|--------------------|--------------|--------------|--------------------|--|-------------|--------------------|
| | Janúar | | | Janúar | | | Janúar | | |
| | 2013 | 2012 | Breyting milli ára | 2013 | 2012 | Breyting milli ára | 2013 | 2012 | Breyting milli ára |
| Almennar lyflækningar | 382 | 435 | -12,2% | 55 | 67 | -17,9% | 7,9 | 6,8 | 16,2% |
| Efnaskipta- og innkirtlalækningar | 8 | 3 | - | 5 | 1 | - | 1,6 | 2,0 | -20,0% |
| Gigtarlækningar | 505 | 447 | 13,0% | 62 | 52 | 19,2% | 10,4 | 10,1 | 3,0% |
| Hjartalækningar | 1.060 | 909 | 16,6% | 206 | 191 | 7,9% | 7,1 | 5,2 | 36,5% |
| Húð- og kynsjúkdómálækningar | 48 | 84 | - | 10 | 17 | -41,2% | 4,1 | 5,6 | -26,8% |
| Lungnalækningar ²⁾ | 987 | 910 | 8,5% | 179 | 141 | 27,0% | 6,2 | 6,8 | -8,8% |
| Meltingarlækningar | 433 | 395 | 9,6% | 84 | 88 | -4,5% | 6,1 | 4,5 | 35,6% |
| Nýrnalækningar | 516 | 400 | 29,0% | 56 | 47 | 19,1% | 10,0 | 11,9 | -16,0% |
| Smitsjúkdómar | 518 | 420 | 23,3% | 73 | 79 | -7,6% | 9,4 | 7,9 | 19,0% |
| Taugalækningar | 675 | 560 | 20,5% | 98 | 91 | 7,7% | 8,1 | 7,1 | 14,1% |
| Blóðlækningar | 371 | 415 | -10,6% | 58 | 55 | 5,5% | 8,0 | 9,5 | -15,8% |
| Lyflækningar krabbameina | 494 | 447 | 10,5% | 74 | 73 | 1,4% | 6,6 | 7,7 | -14,3% |
| Líknandi meðferð | 352 | 232 | 51,7% | 29 | 15 | 93,3% | 13,4 | 24,0 | -44,2% |
| Endurhæfingarlækningar | 725 | 688 | 5,4% | 40 | 49 | -18,4% | 38,2 | 30,9 | 23,6% |
| Öldrunarlækningar | 2.831 | 3.021 | -6,3% | 168 | 186 | -9,7% | 33,0 | 42,3 | -22,0% |
| Öldrun, biðdeild frá 6.febrúar 2012 | 518 | 0 | - | 30 | 0 | - | 49,7 | 0,0 | - |
| Lyflækningasvið samtals | 10.423 | 9.366 | 11,3% | 1.227 | 1.152 | 6,5% | 10,0 | 10,6 | -5,9% |

1) Hér er fyrir bæði árin birtur raun meðallegutími þeirra sjúklinga sem hafa útskrifast frá áramótum, talið frá innskrifardegi til útskrifardags, en með tilkomu vöruhúss gagna eru þessi gögn nú aðgengileg. Hér eru samtölur fyrir meðallegutíma sviðanna birtar án útlaga (m.v. 6 máñ.), en meðallegutími einstakra sérgreina birtur með útlögum. Bandstrik merkir að ekki var um neina útskrift að ræða á tímabilinu og því ekki birt tala. Á Landspítala í heild liggja milli 40 og 50 sjúklingar sem eru tilbúnir til útskriftar en bíða vistunarúræða utan LSH og eru legur og legudagar þessara sjúklinga inni í þessum tölum. Meðaldvalartími þessara sjúklinga var 52 dagar pr. einstakling.

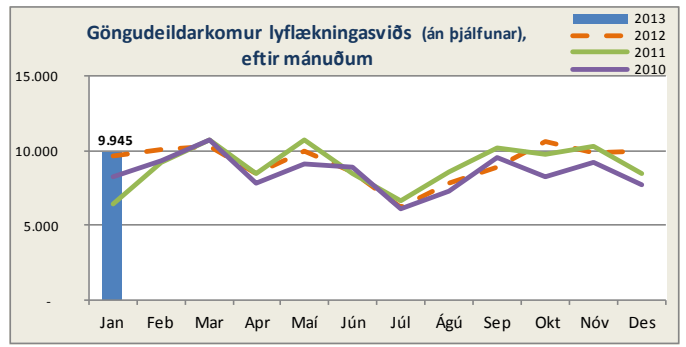
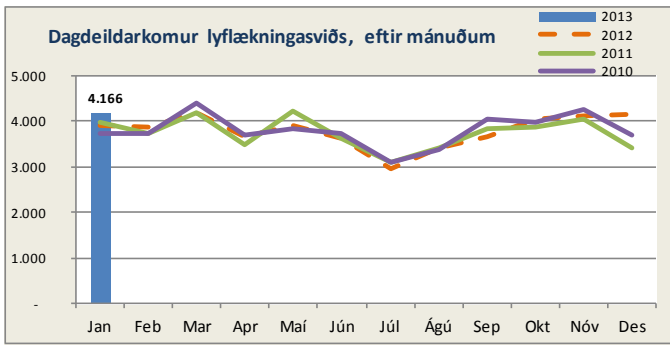
2) Svefnrannsóknir, næturæfingar á A-6 er talda í töflunni „Komur á dagdeildir og klínískar rannsóknir“.

Dvalir e. legudeildum ¹⁾

| | Janúar 2013 | | | | |
|--|------------------------|----------------------|-------------|-------------------------|------------------|
| | Meðalfjöldi sjúkl./dag | Núverandi rúmafjöldi | Rúma-nýting | Dvalardagar (yfir nótt) | Meðal-dvalartími |
| Lyf- og húðlækningadeild (A-2), 5 daga deild | 15,5 | 15 | 103% | 402 | 3,0 |
| Lungnadeild (A-6) ²⁾ | 20,5 | 19 | 105% | 635 | 6,8 |
| Smitsjúkdómadeild (A-7) | 23,5 | 22 | 107% | 727 | 8,8 |
| Taugalækningadeild | 21,2 | 20 | 106% | 657 | 8,0 |
| Gigtar- og alm. lyflækisdeild | 17,7 | 12 | 148% | 549 | 7,7 |
| Hjartadeild E/G | 32,4 | 32 | 101% | 1.005 | 6,2 |
| Meltingar- og nýrnadeild | 21,7 | 21 | 103% | 673 | 6,9 |
| Krabbameinslækningadeild | 14,0 | 14 | 100% | 435 | 6,0 |
| Blóðlækningadeild | 13,7 | 14 | 98% | 425 | 7,3 |
| Líknardeild | 11,4 | 12 | 95% | 352 | 12,7 |
| Endurhæfingardeild (R2) | 23,4 | 24 | 97% | 725 | 38,2 |
| Bráðaöldrunarlækningadeild (B4) | 22,0 | 21 | 105% | 683 | 21,3 |
| Öldrunarlækningadeild A (K1) | 20,5 | 20 | 103% | 636 | 65,3 |
| Öldrunarlækningadeild B (K2) | 20,1 | 20 | 101% | 624 | 35,6 |
| Öldrunarlækningadeild C (L4) | 15,0 | 15 | 100% | 462 | 34,1 |
| Öldrunarlækningadeild F (L3), 5 daga deild | 19,2 | 20 | 96% | 423 | 7,8 |
| Öldrunardeild H (L2) | 16,7 | 18 | 93% | 518 | 46,1 |
| Lyflækningasvið samtals | 328,5 | 319 | 103% | 9.931 | 9,8 |

1) Fjöldi dvalardaga eftir legudeildum getur verið nokkuð frábrugðinn tölum um legudaga eftir þjónustuflokkum (sérgreinum) sviða m.a. vegna þess að nokkrar deildir eru með innliggjandi sjúklinga frá þjónustuflokk (sérgrein) sem tilheyrir öðru sviði en legudeildin. Tölur um fjölda innskrifa, útskrifta og dvalardaga eftir deildum eru aðgengilegar stjórndendum í BO Inflowview skýrslunni „Legur og legudagar“ undir „dvalir“.

2) Svefnrannsóknir, næturæfingar á A-6 er talda í töflunni „Komur á dagdeildir og klínískar rannsóknir“.



Komur á dagdeildir og í klínískar rannsóknir

| | Janúar | | | |
|---|--------------|--------------|-----------------|--------------------|
| | 2013 | 2012 | Mism. milli ára | Breyting milli ára |
| Dagdeild gigtar- og alm. lyflækninga (B7) | 564 | 521 | 43 | 8,3% |
| Nýrnalækningar (Skilun) | 777 | 843 | -66 | -7,8% |
| Svefnrannsóknir, næturmælingar á legudeild (A6) | 59 | 60 | -1 | -1,7% |
| Dagdeildarkomur hjartalækninga, hjartagátt | 114 | 121 | -7 | -5,8% |
| Speglanir meltingarfæra | 420 | 493 | -73 | -14,8% |
| Speglanir öndunarfæra | 77 | 34 | 43 | 126,5% |
| Dagdeild endurhæfingar Grensás | 508 | 350 | 158 | 45,1% |
| Dagdeild öldrunar Landakoti | 382 | 346 | 36 | 10,4% |
| Dagdeild blóðlækninga (11B) | 352 | 368 | -16 | -4,3% |
| Dagdeild blóðlækninga (11G) | 2 | 0 | 2 | - |
| Dagdeild krabbameinslækninga (11B) | 848 | 744 | 104 | 14,0% |
| Dagdeildarkomur, líknardeild | 63 | 21 | 42 | 200,0% |
| Lyflækningasvið samtals | 4.166 | 3.901 | 265 | 6,8% |

Komur á göngudeildir

(Gögn úr klínísku vöruhúsi)

| | Janúar | | | |
|--|--------------|--------------|-----------------|--------------------|
| | 2013 | 2012 | Mism. milli ára | Breyting milli ára |
| Hjartasjúkdómar, alls, þar af: | 2.578 | 2.513 | 65 | 2,6% |
| hjartalækningar, kransæðasjd. og hjartabilun | 364 | 435 | -71 | -16,3% |
| hjartarannsóknarstofa, þar af | 2.214 | 2.078 | 136 | 6,5% |
| gang- og bjargráða eftirlit | 330 | 315 | 15 | 4,8% |
| Göngudeild lyflækninga Fv. (A3), þar af: | 2.273 | 1.842 | 431 | 23,4% |
| almennar lyflækningar | 31 | 37 | -6 | -16,2% |
| gigtarsjúkdómar (A3 og B7) | 443 | 431 | 12 | 2,8% |
| ofnæmissjúkdómar | 520 | 374 | 146 | 39,0% |
| lungnasjúkdómar, án heimavítjana | 425 | 364 | 61 | 16,8% |
| svefnrannsóknir | 686 | 525 | 161 | 30,7% |
| smitsjúkdómar | 168 | 111 | 57 | 51,4% |
| Innkirtlasjúkdómar, alls, þar af: | 491 | 561 | -70 | -12,5% |
| sykursýki | 402 | 445 | -43 | -9,7% |
| aðrir innkirtlasjúkdómar | 89 | 116 | -27 | -23,3% |
| Meltingarsjúkdómar | 188 | 161 | 27 | 16,8% |
| Nýrnalækningar, þar af | 201 | 172 | 29 | 16,9% |
| vegna nýrnaigræðslu | 20 | 27 | -7 | -25,9% |
| Taugalækningar | 468 | 471 | -3 | -0,6% |
| Taugarannsóknir | 121 | 180 | -59 | -32,8% |
| Húðsjúkdómar | 1.034 | 939 | 95 | 10,1% |
| Kynsjúkdómar | 651 | 798 | -147 | -18,4% |
| Krabbameinslækningar | 561 | 562 | -1 | -0,2% |
| Kynlífráðgjöf krabbameinsveikra | 0 | 5 | -5 | - |
| Blóðlækningar | 171 | 163 | 8 | 4,9% |
| Líknardeild, göngudeildarkomur | 2 | 0 | 2 | - |
| Geislæðisfræði, undirbúningur | 116 | 114 | 2 | 1,8% |
| Geislameðferð | 825 | 994 | -169 | -17,0% |
| Endurhæfingarlækningar | 32 | 28 | 4 | 14,3% |
| Göngudeild öldrunarlækninga Landakoti | 233 | 211 | 22 | 10,4% |
| Lyflækningasvið samtals | 9.945 | 9.714 | 231 | 2,4% |

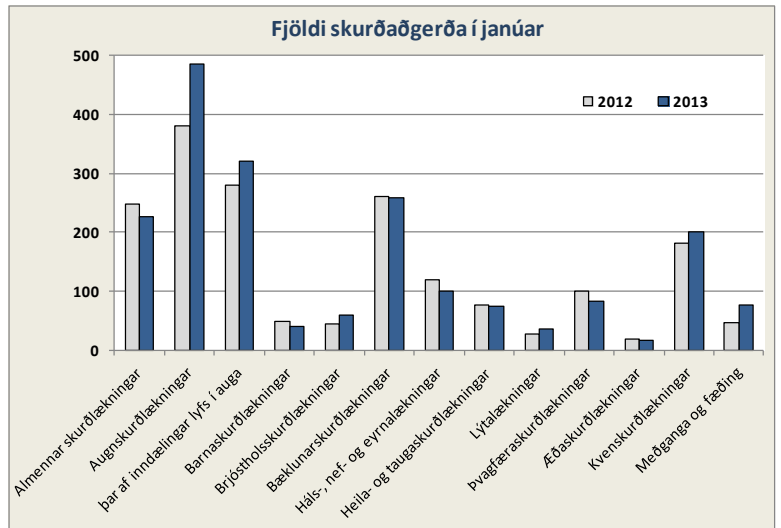
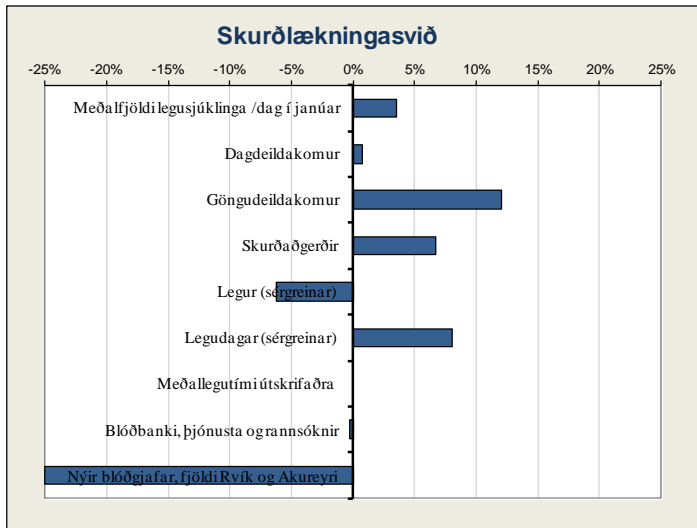
Speglunarrannsóknir

| | Janúar | | |
|----------------------|------------|------------|--------------------|
| | 2013 | 2012 | Breyting milli ára |
| Magaspeglun | 220 | 229 | -3,9% |
| Ristilspeglun löng | 102 | 145 | -29,7% |
| Ristilspeglun stutt | 42 | 40 | 5,0% |
| Galvegsspeglun | 29 | 27 | 7,4% |
| Berkjuspeglun | 51 | 33 | 54,5% |
| Ómun í speglun (EUS) | 3 | 10 | -70,0% |
| Gastrostoma | 6 | 7 | -14,3% |
| Annað | 44 | 37 | 18,9% |
| Alls | 497 | 528 | -5,9% |

Aðgerðir í hjartapræðingu og eftirlit

| | Janúar | | |
|--|--------|------|--------------------|
| | 2013 | 2013 | Breyting milli ára |
| Hjartapræðingar, þar af: | 156 | 157 | -0,6% |
| kransæðavíkanir | 58 | 57 | 1,8% |
| Gangráðsigræðslur og -skiptingar | 28 | 28 | 0,0% |
| Brennsluaðgerðir (Ablationir) | 7 | 6 | 16,7% |
| Aortalokuaðgerðir | 0 | 4 | - |
| Lokanir á opum milli forhólfa hjarta (ASD) | 2 | 3 | - |
| Gangráðs- og bjargráðseftirlit | 330 | 315 | 4,8% |
| Bjargráðsigræðslur | 6 | 5 | 20,0% |

Skurðlækningsvið



Legur eftir sérgreinum

(Gögn úr klínísku vöruhúsi)

| | Legudagar | | | Legur | | | Meðallegutími útskrifaðra ¹⁾ | | |
|---------------------------------|--------------|--------------|--------------------|------------|------------|--------------------|---|------------|--------------------|
| | Janúar | | | Janúar | | | janúar | | |
| | 2013 | 2012 | Breyting milli ára | 2013 | 2012 | Breyting milli ára | 2013 | 2012 | Breyting milli ára |
| Almennar skurðlækningar | 971 | 986 | -1,5% | 207 | 240 | -13,8% | 4,8 | 4,2 | 14,3% |
| Augnlækningar | 44 | 7 | - | 25 | 6 | - | 2,0 | 1,4 | 42,9% |
| Hjarta- og lungnaskurðlækningar | 356 | 301 | 18,3% | 51 | 41 | 24,4% | 7,0 | 8,3 | -15,7% |
| Bæklunarskurðlækningar | 1.059 | 849 | 24,7% | 209 | 219 | -4,6% | 4,8 | 5,3 | -9,4% |
| Háls-, nef- og eyrnalækningar | 128 | 169 | -24,3% | 55 | 90 | -38,9% | 2,2 | 1,9 | 15,8% |
| Heila- og taugaskurðlækningar | 233 | 222 | 5,0% | 57 | 51 | 11,8% | 3,6 | 5,9 | -39,0% |
| Lýtalækningar | 131 | 194 | -32,5% | 25 | 29 | -13,8% | 5,5 | 7,0 | -21,4% |
| Þvagfæraskurðlækningar | 152 | 178 | -14,6% | 55 | 66 | -16,7% | 2,3 | 2,8 | -17,9% |
| Æðaskurðlækningar | 181 | 106 | 70,8% | 28 | 17 | 64,7% | 10,0 | 6,8 | 47,1% |
| Skurðlækningsvið samtals | 3.255 | 3.012 | 8,1% | 712 | 759 | -6,2% | 4,5 | 4,5 | 0,0% |

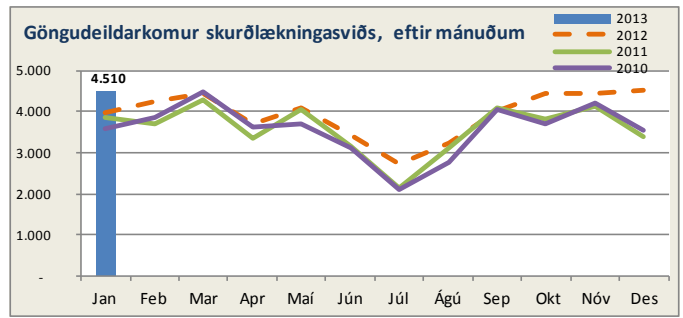
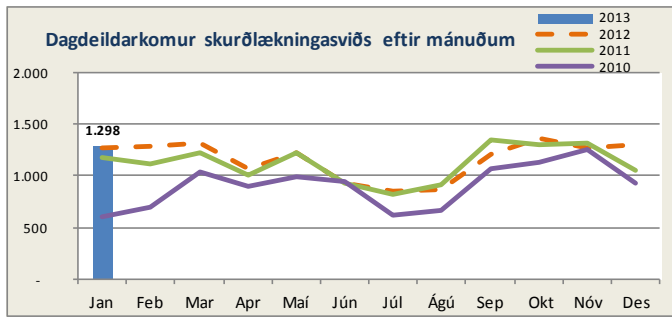
1) Hér er fyrir bæði árin birtur raun meðallegutími þeirra sjúklinga sem hafa útskrifast frá áramótum, talið frá innskriftardegi til útskriftardags, en með tilkomu vöruhúss gagna eru þessi gögn nú aðgengileg. Hér eru samtölur fyrir meðallegutíma sviðanna birtar án útlaga (m.v. 6 mán.), en meðallegutími einstakra sérgreina birtur með útlögum. Bandstrik merkir að ekki var um neina útskrift að ræða á tímabilinu og því ekki birt tala. Á Landspítala í heild liggja milli 40 og 50 sjúklingar sem eru tilbúnir til útskriftar en biða vistunarúrræða utan LSH og eru legur og legudagar þessara sjúklinga inni í þessum tölum. Meðaldvalartími þessara sjúklinga var 52 dagar pr. einstakling.

Dvalir e. legudeildum ¹⁾

| | Janúar 2013 | | | | Meðal-dvalartími |
|--|-------------------------|-------------------------|------------|-------------------------|------------------|
| | Meðalfjöldi sjúkl. /dag | Núverandi rúm af fjöldi | Rúmanýting | Dvalardagar (yfir nótt) | |
| HNE-, lýta- og æðaskurðeild (A4) | 17,4 | 18 | 96% | 538 | 3,8 |
| Bæklunarskurðeild (B5) | 19,2 | 18 | 107% | 596 | 5,2 |
| Heila-, tauga- og bæklunarskurðeild (B6) | 18,9 | 18 | 105% | 586 | 3,2 |
| Hjarta-, lungna- og augnskurdæild (12E) | 15,3 | 16 | 96% | 475 | 3,8 |
| Skurðlækningadeild (12G) | 17,5 | 18 | 97% | 543 | 4,0 |
| Skurðlækninga- og þvagfæraskurðeild (13G) | 15,2 | 18 | 85% | 472 | 3,4 |
| Gjörgæsludeild Fossvogi | 5,3 | 7 | 75% | 163 | 2,2 |
| Gjörgæsludeild Hringbraut | 6,5 | 7 | 92% | 200 | 2,7 |
| Skurðlækningasvið ²⁾ samtals | 115,3 | 120 | 98% | 3.573 | 3,7 |

1) Fjöldi dvalardaga eftir legudeildum getur verið nokkuð frábrugðinn tölum um legudaga eftir þjónustuflokkum (sérgreinum) sviða m.a. vegna þess að nokkrar deildir eru með innliggjandi sjúklinga frá þjónustuflokki (sérgrein) sem tilheyrir öðru sviði en legudeildin. Tölur um fjölda innskrifta, útskrifta og dvalardaga eftir deildum eru aðgengilegar stjórnendum í BO Infoview skýrslunni „Legur og legudagar“ undir „dvalir“.

2) Rúmanýting alls er reiknuð án gjörgæsludeilda.



Komur á dagdeildir og í klínískar rannsóknir

| | Janúar | | | |
|--|--------------|--------------|-----------------|--------------------|
| | 2013 | 2012 | Mism. milli ára | Breyting milli ára |
| Dagdeild augnlækninga | 435 | 340 | 95 | 27,9% |
| Dagdeild skurðlækninga F, þar af: | 425 | 440 | -15 | -3,4% |
| bæklunarlækningar | 162 | 194 | -32 | -16,5% |
| háls-, nef- og eyrnalækningar | 147 | 122 | 25 | 20,5% |
| heila- og taugalækningar | 62 | 68 | -6 | -8,8% |
| lýtalækningar | 27 | 28 | -1 | -3,6% |
| æðaskurðlækningar | 27 | 28 | -1 | -3,6% |
| Dagdeild skurðlækninga H, þar af: | 438 | 508 | -70 | -13,8% |
| undirbúningur fyrir aðgerð o.fl. | 124 | 196 | -72 | -36,7% |
| almennar skurðlækningar | 115 | 116 | -1 | -0,9% |
| þvafæraskurðlækningar | 65 | 67 | -2 | -3,0% |
| meltingarlækningar | 67 | 57 | 10 | 17,5% |
| lyflækningar krabbameina | 14 | 27 | -13 | -48,1% |
| augnlækningar | 37 | 21 | 16 | 76,2% |
| nýrnalækningar | 7 | 5 | 2 | 40,0% |
| aðrar sérgreinar | 9 | 19 | -10 | -52,6% |
| Skurðlækningasvið samtals | 1.298 | 1.288 | 10 | 0,8% |

Komur á göngudeildir

(Gögn úr klínísku vöruhúsi)

| | Janúar | | | |
|--|--------------|--------------|-----------------|--------------------|
| | 2013 | 2012 | Mism. milli ára | Breyting milli ára |
| Almennar skurðlækningar | 319 | 251 | 68 | 27,1% |
| Bæklunarskurðlækningar (G3) | 918 | 764 | 154 | 20,2% |
| Heila- og taugaskurðlækningar (B3) | 177 | 196 | -19 | -9,7% |
| Háls-, nef- og eyrnalækningar (B3) | 1.022 | 945 | 77 | 8,1% |
| Hjarta- og lungnaskurðlækningar (10E) | 41 | 30 | 11 | 36,7% |
| Augnlækningar | 715 | 576 | 139 | 24,1% |
| Þvafæraskurðlækningar (11A) | 587 | 498 | 89 | 17,9% |
| Æðaskurðlækningar | 22 | 1 | 21 | - |
| Lýtalækningar | 164 | 130 | 34 | 26,2% |
| Innskritamiðstöðvar skurðlækninga | 367 | 415 | -48 | -11,6% |
| Göngudeild skurðlækninga H (10-E), hjúkrun | 105 | 128 | -23 | -18,0% |
| Göngudeild skurðlækninga F (B3), hjúkrun | 44 | 65 | -21 | - |
| Næringarstofa ¹⁾ | 29 | 27 | 2 | 7,4% |
| Skurðlækningasvið samtals | 4.510 | 4.026 | 484 | 12,0% |

Skurðaðgerðir, eftir aðgerðarflokkun

| | Allar aðgerðir í janúar | | | þar af bráðaaðgerðir | | | | þar af dagdeildaraðgerðir | | | | | |
|--------------------------------|-------------------------|--------------|--------------------|----------------------|------------|--------------------|--------------|---------------------------|------------|------------|--------------------|--------------|--------------|
| | 2013 | 2012 | Breyting milli ára | 2013 | 2012 | Breyting milli ára | 2013 | 2012 | 2013 | 2012 | Breyting milli ára | 2013 | 2012 |
| Almennar skurðlækningar | 226 | 249 | -9,2% | 72 | 82 | -12,2% | 31,9% | 32,9% | 77 | 78 | -1,3% | 34,1% | 31,3% |
| Augnaskurðlækningar | 485 | 380 | 27,6% | 13 | 2 | 550,0% | 2,7% | 0,5% | 466 | 374 | 24,6% | 96,1% | 98,4% |
| þar af innðælingar lyfs í auga | 321 | 281 | 14,2% | - | - | - | - | - | 321 | 281 | 14,2% | 100,0% | 100,0% |
| Barnaskurðlækningar | 40 | 48 | -16,7% | 14 | 9 | 55,6% | 35,0% | 18,8% | 19 | 29 | -34,5% | 47,5% | 60,4% |
| Brjóstholsskurðlækningar | 59 | 44 | 34,1% | 13 | 14 | -7,1% | 22,0% | 31,8% | 4 | 3 | - | 6,8% | 6,8% |
| Bæklunarskurðlækningar | 258 | 260 | -0,8% | 129 | 109 | 18,3% | 50,0% | 41,9% | 99 | 100 | -1,0% | 38,4% | 38,5% |
| Háls-, nef- og eyrnalækningar | 100 | 120 | -16,7% | 18 | 27 | -33,3% | 18,0% | 22,5% | 60 | 68 | -11,8% | 60,0% | 56,7% |
| Heila- og taugaskurðlækningar | 75 | 77 | -2,6% | 16 | 14 | 14,3% | 21,3% | 18,2% | 38 | 42 | -9,5% | 50,7% | 54,5% |
| Lýtalækningar | 37 | 28 | 32,1% | 2 | 4 | -50,0% | 5,4% | 14,3% | 11 | 5 | 120,0% | 29,7% | 17,9% |
| Þvafæraskurðlækningar | 83 | 100 | -17,0% | 8 | 8 | 0,0% | 9,6% | 8,0% | 49 | 58 | -15,5% | 59,0% | 58,0% |
| Æðaskurðlækningar | 16 | 18 | -11,1% | 4 | 3 | 33,3% | 25,0% | 16,7% | 5 | 7 | -28,6% | 31,3% | 38,9% |
| Kvenskurðlækningar | 201 | 182 | 10,4% | 51 | 44 | 15,9% | 25,4% | 24,2% | 150 | 96 | 56,3% | 74,6% | 52,7% |
| Meðganga og fæðing | 77 | 47 | 63,8% | 51 | 33 | 54,5% | 66,2% | 70,2% | 1 | 0 | - | 1,3% | 0,0% |
| Samtals¹⁾ | 1.657 | 1.553 | 6,7% | 391 | 349 | 12,0% | 23,6% | 22,5% | 979 | 860 | 13,8% | 59,1% | 55,4% |

1) Innðælingar lyfs í auga á dagskurðeild auglækninga eru nú taldir með í heildarfjölda aðgerða, en voru áður taldir sér.

Nýting skurðsérgræina á úthlutuðum dagvinnutíma¹⁾

| | Janúar 2013 | | | |
|-------------------------------|--------------|--------------|--------------|--------------|
| | Fossvogur | Hringbraut | Eiríksgata | Kvennadeild |
| Almennar skurðlækningar | - | 85,5% | - | 84,0% |
| Augnlækningar | - | 84,7% | 68,4% | - |
| Barnaskurðlækningar | - | 66,6% | - | - |
| Brjóstholsskurðlækningar | - | 81,3% | - | - |
| Bæklunarskurðlækningar | 77,8% | - | - | - |
| Háls-, nef- og eyrnalækningar | 56,1% | - | - | - |
| Heila- og taugaskurðlækningar | 80,0% | - | - | - |
| Lýtalækningar | 59,6% | - | - | - |
| Þvafæraskurðlækningar | - | 67,9% | - | - |
| Æðaskurðlækningar | 49,6% | - | - | - |
| Tannlækningar | 50,8% | - | - | - |
| Kvenskurðlækningar | - | - | - | 67,2% |
| Meðganga og fæðing | - | - | - | 85,7% |
| Meðalnýting | 67,9% | 82,3% | 68,4% | 75,2% |

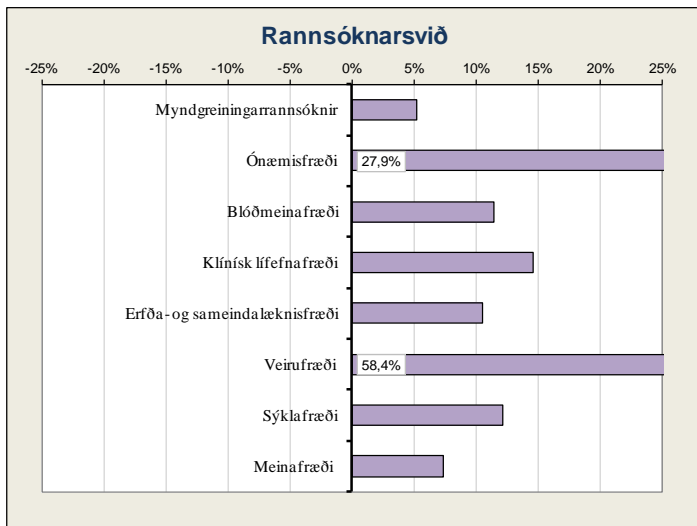
1) Mæð er við samtals nýttan stofutíma ásamt millitíma til þrifa og undirbúnings fyrir næstu aðgerð. Nýting yfir 100% þýðir að sérgreinir nýtir meira en úthlutaðan tíma sinn.

Blóðbanki – Reykjavík og Akureyri

(Gögn frá starfseiningu)

| | Samtals jan. | | Breyting milli ára |
|---|--------------|--------------|--------------------|
| | 2013 | 2012 | |
| Blóðgjafar | | | |
| Heildarsöfnun heilblóðsgjafa | 927 | 1.021 | -9,2% |
| Heildarsöfnun nýrra blóðgjafa | 135 | 180 | -25,0% |
| Ferðir Blóðbankabíls | 9 | 10 | -10,0% |
| Blóðhlutar | | | |
| Heildarframleiðsla rauðkornabykknis | 1.012 | 990 | 2,2% |
| Heildarframleiðsla blóðflögubýkknis | 188 | 177 | 6,2% |
| Heildarframleiðsla plasma | 422 | 333 | 26,7% |
| Samtals | 1.622 | 1.500 | 8,1% |
| Þjónusta og rannsóknir | | | |
| ABO Rhd flokkun | 988 | 968 | 2,1% |
| Samræmingarpróf | 924 | 906 | 2,0% |
| Rauðkornabykkni frátekið fyrir sjúkling | 1.293 | 1.502 | -13,9% |
| Selt rauðkornabykkni | 1.036 | 1.160 | -10,7% |
| Selt plasma | 560 | 300 | 86,7% |
| Seldar blóðflögur | 166 | 146 | 13,7% |
| Samtals | 4.967 | 4.982 | -0,3% |

Rannsóknarsvið



Rannsóknarsvið ¹⁾

| | Fjöldi rannsókna | | Breyting milli ára |
|---------------------------------------|------------------|----------------|--------------------|
| | 2013 | 2012 | |
| Ónæmisfræði | | | |
| Sjálfsofnæmissjúkdómar - Skimun | 868 | 735 | 18,1% |
| Sjálfsofnæmissjúkdómar - Sértekir | 706 | 583 | 21,1% |
| Magnakerfismælingar | 282 | 343 | -17,8% |
| Vessabundið ónæmissvar | 1.226 | 826 | 48,4% |
| Frumubundið ónæmissvar | 64 | 67 | -4,5% |
| Ofnæmispróf - Skimun | 407 | 301 | 35,2% |
| Ofnæmispróf - Sérteki | 865 | 662 | 30,7% |
| Annað | 80 | 0 | - |
| Samtals | 4.498 | 3.517 | 27,9% |
| Blóðmeinafræði | 29.791 | 26.734 | 11,4% |
| Klínísk lífefnafræði | 106.747 | 93.134 | 14,6% |
| Erfða- og sameindalækisfræði | | | |
| DNA-rannsóknir | 90 | 91 | -1,1% |
| Erfðaráðgjöf | 41 | 50 | -18,0% |
| Litningarannsóknir | 61 | 42 | 45,2% |
| Lífefnaerfðafræði | 10 | 14 | -28,6% |
| Nýburaskimun | 388 | 349 | 11,2% |
| Fósturskimun | 361 | 314 | 15,0% |
| Samtals | 951 | 860 | 10,6% |
| Veirufræði | | | |
| Alm.blóðvatnspróf | 961 | 940 | 2,2% |
| Ræktanir | 1.233 | 749 | 64,6% |
| Kjarnasýrumögnun (PCR) | 3.122 | 1.127 | 177,0% |
| Áhætturannsóknir | 2.687 | 2.235 | 20,2% |
| Samtals | 8.003 | 5.051 | 58,4% |
| Sýklafræði | | | |
| Þvagræktanir | 2.384 | 2.138 | 11,5% |
| Blóðræktanir | 796 | 734 | 8,4% |
| Aðrar ræktanir | 2.248 | 1.948 | 15,4% |
| Fjöldi næmisprófa | 1.520 | 1.420 | 7,0% |
| Klamydiu og lekanda PCR | 2.948 | 2.742 | 7,5% |
| Blóðvatnspróf | 974 | 836 | 16,5% |
| Sérrannsóknir | 463 | 282 | 64,2% |
| Samtals | 11.333 | 10.100 | 12,2% |
| Rannsóknastofa í meinafræði | | | |
| Fjöldi vefjasýna | 1.084 | 1.106 | -2,0% |
| Almennar vefjasneiðar | 5.727 | 5.170 | 10,8% |
| Ýmsar sérлитanir (IP/IF/HK ofl.) | 1.639 | 1.575 | 4,1% |
| Flæðigreiningar | 1 | 19 | -94,7% |
| Sjúkrahússkrufningar | 4 | 3 | 33,3% |
| Réttarkrufningar | 11 | 13 | -15,4% |
| Samtals | 8.466 | 7.886 | 7,4% |
| Myndgreining | | | |
| Almennar röntgenrannsóknir | 6.532 | 6.399 | 2,1% |
| Æðþræðingar og inngrip | 95 | 67 | 41,8% |
| Ísótóparannsóknir | 148 | 101 | 46,5% |
| Ómranisóknir | 861 | 872 | -1,3% |
| Segulómun | 897 | 841 | 6,7% |
| Tölvusneiðmyndir | 2.634 | 2.385 | 10,4% |
| Tölvusneiðmynda- og óstýrðar ástungur | 79 | 78 | 1,3% |
| Endursýning eldri rannsókna | 349 | 271 | 28,8% |
| Samtals | 11.595 | 11.014 | 5,3% |
| Alls | 181.384 | 158.296 | 14,6% |

1) Þetta eru allar rannsóknir framkvæmdar á LSH, fyrir sjúklinga LSH og aðra landsmenn auk aðsendra sýna.

Fimm ára tölfræðilegt yfirlit / Five years key statistics / Statistisk oversigt

Fimm ára tölfræðilegt yfirlit ¹⁾

Five years statistical overview ¹⁾

Fem års statistisk oversigt ¹⁾

| | 2012 Bráðabirgða- tölur | 2011 | 2010 | 2009 | 2008 | | |
|--|-------------------------------|------------|------------|------------|------------|---|--|
| Þróun mannfjölda á höfuðborgarsvæðinu ²⁾ | | | | | | Population development in the capital area ²⁾ | Udvikling af befolkningen i hovedstadsområdet ²⁾ |
| Íbúafjöldi | 203.594 | 202.341 | 200.907 | 201.251 | 197.945 | Number of inhabitants | Befolkning |
| Fjölgun íbúa | 0,62% | 0,71% | -0,17% | 1,67% | 3,14% | Annual increase | Árlig vækst |
| Fjöldi einstaklinga 70 ára og eldri | 17.082 | 16.770 | 16.638 | 16.470 | 16.410 | Number of inhabitants age 70 years and older | Antal beboere 70 ár og ældre |
| Hlutfall einstaklinga 70 ára og eldri | 8,39% | 8,29% | 8,28% | 8,18% | 8,29% | Proportion of inhabitants age 70 years and older | Procent beboere 70 ár og ældre |
| Fjöldi einstaklinga 80 ára og eldri | 7.148 | 6.936 | 6.730 | 6.537 | 6.351 | Number of inhabitants age 80 years and older | Antal beboere 80 ár og ældre |
| Hlutfall einstaklinga 80 ára og eldri | 3,51% | 3,43% | 3,35% | 3,25% | 3,21% | Proportion of inhabitants age 80 years and older | Procent beboere 80 ár og ældre |
| Lykiltölur LSH ³⁾ | | | | | | Key operational statistics ³⁾ | Nøgletal for hospitalet ³⁾ |
| Rekstrarkostnaður (ISK) ⁴⁾ upprekn. á verðlag ársins 2011 | - 37.016.906 | 36.808.802 | 40.695.372 | 46.846.386 | 46.846.386 | Total operational costs (ISK) ⁴⁾ | Samlede udgifter ⁴⁾ |
| Launakostnaður ⁴⁾ | - 73% | 72% | 70% | 63% | 63% | Salaries ⁴⁾ | Udgifter til personale ⁴⁾ |
| Lyfjakostnaður (ISK) ⁵⁾ | - 1.331.550 | 1.402.302 | 1.620.382 | 5.629.938 | 5.629.938 | Medication costs (incl. total operational costs) ⁵⁾ | Udgifter til medicin ⁵⁾ |
| Fjöldi einstaklinga sem leituðu til LSH | 106.528 | 106.814 | 103.384 | 104.675 | 107.472 | Number of persons served at the hospital | Antal personer som besøgte hospitalet |
| Slysa- og bráðaðþjónusta - fjöldi koma | 98.923 | 96.403 | 91.454 | 94.458 | 95.364 | Emergency units, visits | Skadestue, antal besøg |
| Fjöldi koma á göngudeildir ⁶⁾ | 234.430 | 238.203 | 236.339 | 230.184 | 242.391 | Outpatient units visits, thereof ⁶⁾ | Ambulante besøg, deraf ⁶⁾ |
| Fjöldi koma á dagdeildir ⁶⁾ | 75.781 | 79.505 | 81.205 | 76.413 | 90.140 | Dayward units, visits ¹⁾ | Dagpatienter, antal besøg ¹⁾ |
| Sjúkrahústengdar heimavítjanir | 9.177 | 9.503 | 13.476 | 14.411 | 14.222 | Hospital at home service, visits | Hjemmebesøg |
| Fjöldi legudaga ¹⁾ | 213.264 | 208.563 | 204.110 | 211.917 | 232.570 | Patient days ¹⁾ | Antal sengedage ¹⁾ |
| Fjöldi leiga/innlagna ¹⁾ | 27.349 | 27.534 | 27.728 | 28.596 | 28.563 | Admissions ¹⁾ | Antal indlæggelser ¹⁾ |
| Meðallegutími (dagar) ^{par af legur < 6 mánuðir} | 7,8 | 7,6 | 7,4 | 7,5 | 8,1 | Average length of stay, thereof stays < 6 months | Gennemsnitlig liggetid, deraf liggetid < 6 måneder |
| Meðal hjúkrunarþyngd (bráðleiki) sjúklinga | - | - | - | 1,20 | 1,18 | Patient acuity | Patient acuity |
| Meðal DRG vgt legudeildasjúklinga ⁷⁾ | 1,26 | 1,28 | 1,22 | 1,20 | 1,20 | Mean DRG weight, inpatients ⁷⁾ | Gennemsnitlig DRG-vægt af indlagte patienter ⁷⁾ |
| Fjöldi DRG eininga ⁸⁾ | 45.232 | 48.994 | 45.912 | 50.530 | 47.102 | Total DRG weights ⁸⁾ | Samlede DRG vægte ⁸⁾ |
| Fjöldi rúma í árslok | 649 | 659 | 677 | 718 | 788 | Hospital beds | Antal senge |
| Skurðaðgerðir ⁹⁾ | 14.069 | 14.383 | 13.717 | 13.959 | 14.494 | Surgical procedures, thereof | Kirurgiske behandlinger, deraf |
| þar af dagdeildaraðgerðir ⁹⁾ | 6.605 | 6.378 | 6.036 | 3.921 | 2.637 | same day surgery | dagskirurgi |
| Fæðingar | 3.263 | 3.241 | 3.420 | 3.500 | 3.376 | Number of births | Antal fødsler |
| Rannsóknir á rannsóknarsvði þar af myndgreiningar | 1.832.182 | 1.822.438 | 1.737.843 | 2.086.269 | 2.068.654 | Diagnostic services, thereof | Diagnostiske undersøgelser, deraf antal radiologiske undersøgelser |
| Greidd stöðugildi/ársverk, meðtalt á mánuði | 3.643 | 3.641 | 3.648 | 3.899 | 3.873 | Staffing, full time equivalents | Antal ansatte/ársverk |
| Fjöldi starfsmanna í upphafi árs (m. Rjóðri) | 4.670 | 4.585 | 4.774 | 5.242 | 5.147 | Number of employees | Antal ansatte personer |
| Starfsmannavelta (%) ¹⁰⁾ | 11,1% | 10,8% | 11,3% | 11,6% | 12,7% | Staff turnover ⁹⁾ | Personale omsætning ⁹⁾ |

1) Í sumum tilfellum eru tölur ekki sambærilegar milli ára vegna mikilla breytinga á starfsemi LSH á tímabilinu. Þann 1. febrúar 2011 voru St. Jósefsspítali í Hafnarfirði og LSH sameinaðir, en klínísk skráning var ekki að fullu samræmd fyrir en í apríl 2011. Hér hefur því verið bætt við 1.000 dagdeildarkomum, 1.024 legudögum og 96 legum sem eru ætlaðar tölur fyrir starfsemi LSH í Hafnarfirði frá 1. febrúar og fram í apríl 2011.

Some of the figures reported are not directly comparable due to considerable changes in the operation of the hospital in the period. In nogle tilfælde kan tallene ikke sammenlignes pga. ændringer af hospitalets drift i perioden.

2) Gögn frá Hagstofu Íslands. Data from Statistics Iceland. Data fra Islands Statistik.

3) Tölur úr ársskýrslum LSH. Data from hospital annual reports. Data fra hospitalets årsberetning.

4) Krónutölur í þúsundum, á verðlagi ársins 2011 (skv. vísitölum Hagstofu Íslands), án fjármagnsliða og vðhalds og stofnkostnaðar. Numbers in thousands (ISK), at fixed price level for the year 2011. Tal i tusind (ISK), ved fast pris for året 2011.

5) Kostnaður vegna S-merktra lyfja fluttist til Sjúkratrygginga Íslands 2009. Kostnaður LSH vegna S-merktra lyfja 2008 var 3.830.754 þús. kr. á verðlagi 2010. Það skýrir að einhverju leyti lækkun rekstrarkostnaðar og hlutfallslega aukningu launakostnaðar af heildargjöldum.

Cost of S-labelled medication paid by Icelandic Health Insurance since 2009. Hospital's cost of S-labelled medication in 2008 was 3.830.754 ISK at fixed price level for 2010. That explains to some extent lower operational costs and the higher proportion of salaries.

Udgifter for S-mærket medicin betales af Islands Sygeforsikring siden 2009. Hospitalets omkostninger pga. S-mærket medicin 2008 var 3.830.754 ISK ved fast pris for året 2010. Det forklarer en del af omkostningernes nedsættelse og den proportionelle stigning i lønudgifter.

6) Komur í blóðtökur á göngudeild rannsóknarsvðs og dag- og göngudeildarkomur í þjálfun er ekki meðtaldar, eins og áður var. Breytingin var afturvirk. Number of visits for bloodsamples not included. Besøg for blodprøve ikke inkluderet.

7) Tölur fyrir 2012 eru m.v. stöðuna í febrúar 2013. Tölur voru í september 2011 uppfærðar öll árin með nákvæmari tölum úr nýju upplýsingakerfi (Framtak 2). Numbers were updated in 2011 when more precise data became available with a new information system. Tal blev i 2011 updatet med bedre data fra et nyt informationssystem.

8) Tölur fyrir 2012 eru m.v. stöðuna í febrúar 2013. Einingar samkvæmt DRG vgtum hvers árs. Total DRG weights based on each years DRG weights. Samlede DRG vægte baseres på årlige DRG vægte.

9) Skurðaðgerðir án inndælinga lýs í auga.

10) Starfsmannavelta hefur verið endurreiknuð fyrir árið 2010 og fyrir með Rjóður innanborðs. Staff turnover has been recalculated for the years 2010 and earlier, now including Rjóður. Personale omsætning blev omregnet for 2010 og tidligere, hvor Rjóður blev inkluderet.

| | 2012 | 2011 | 2010 | 2009 | 2008 | |
|----------------------------------|------|--------|--------|--------|--------|--------------------------------------|
| Average exchange rate USD to ISK | - | 116,07 | 122,04 | 123,59 | 88,07 | Gennemsnitlig valutakurs USD til ISK |
| Average exchange rate EUR to ISK | - | 161,42 | 161,89 | 172,67 | 127,46 | Gennemsnitlig valutakurs EUR til ISK |

Uppfært/Updated/Opdateret janúar 2013