



# Starfsemisupplýsingar LSH

---

Febrúar 2013

# Umhyggja – Fagmennska – Öryggi - Framþróun

eru gildi Landspítala

## Hlutverk Landspítala

Landspítali er sjúkrahús allra landsmanna, aðalsjúkrahús Íslands og háskólasjúkrahús.

### Klínísk starfsemi spítalans

skiptist í svið sem veita fjölbreytta þjónustu á göngudeildum, dagdeildum, legudeildum, rannsóknardeildum og öðrum starfseiningum.

### Önnur starfsemi

sem einnig skiptist í svið og deildir felst meðal annars í kennslu, vísindastarfi, fjármálastjórnun, rekstri, starfsmannamálum og byggingar- og tæknimálum.

## Framkvæmdastjórn

Björn Zoega forstjóri

Benedikt Olgeirsson aðstoðarforstjóri

Ásbjörn Jónsson framkvæmdastjóri rannsóknarsviðs

Guðlaug Rakel Guðjónsdóttir framkvæmdastjóri bráðasviðs

Ingólfur Þórisson framkvæmdastjóri rekstrarsviðs

Jón Hilmar Friðriksson framkvæmdastjóri kvenna- og barnasviðs

Lilja Stefánsdóttir framkvæmdastjóri skurðlækningasviðs

María Heimisdóttir framkvæmdastjóri fjármálasviðs

Ólafur Baldursson framkvæmdastjóri lækninga og vísinda- og þróunarsviðs

Páll Matthíasson framkvæmdastjóri geðsviðs

Sigríður Gunnarsdóttir framkvæmdastjóri hjúkrunar og vísinda- og þróunarsviðs

Vilhelmína Haraldsdóttir framkvæmdastjóri lyflækningasviðs

Landspítali er með efnismikinn upplýsingavef á Netinu ([www.landspitali.is](http://www.landspitali.is))

Landspítali sími: 5431000

Upplýsingafulltrúi LSH sími: 5431122

## ÚTGEFANDI: LANDSPÍTALI, FJÁRMÁLASVIÐ

Ritstjóri: Elísabet Guðmundsdóttir, netfang: [elisabeg@landspitali.is](mailto:elisabeg@landspitali.is)

Ábyrgðarmaður: Helga Hrefna Bjarnadóttir, netfang: [helgab@landspitali.is](mailto:helgab@landspitali.is)

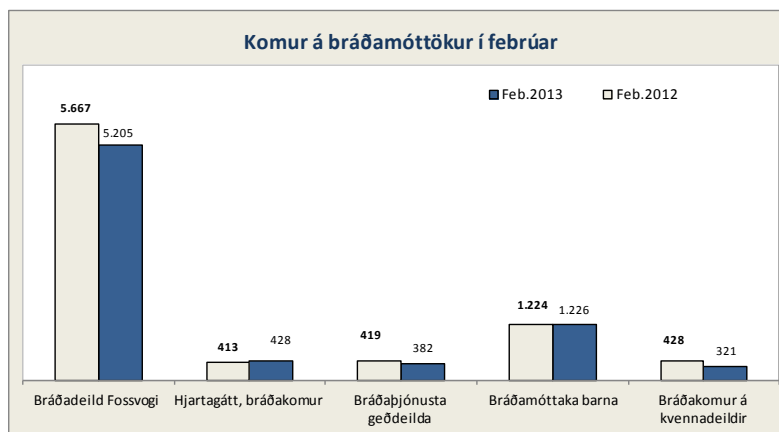
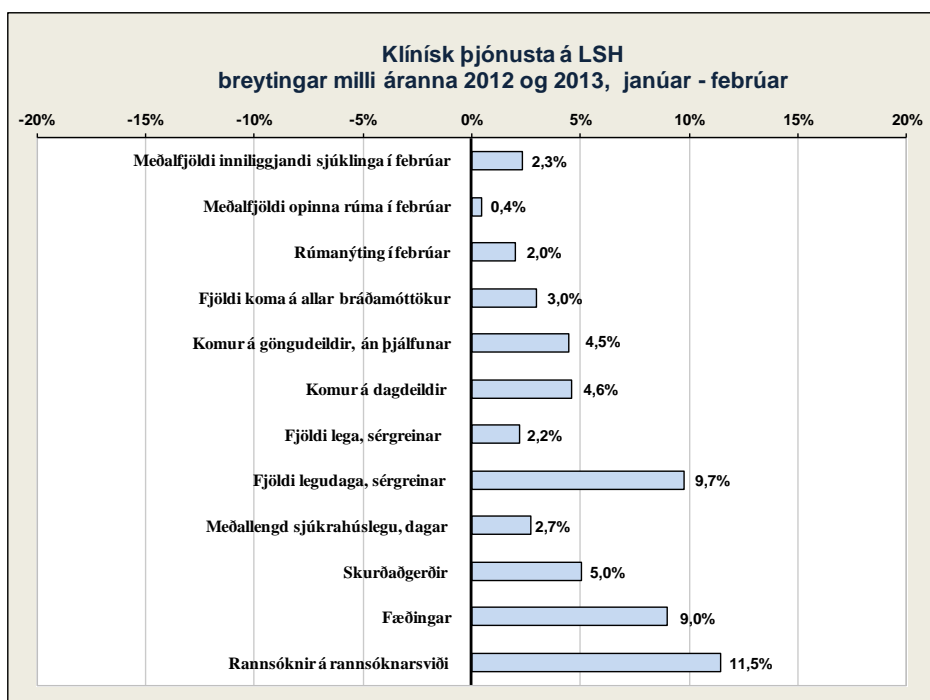
## Efnisyfirlit

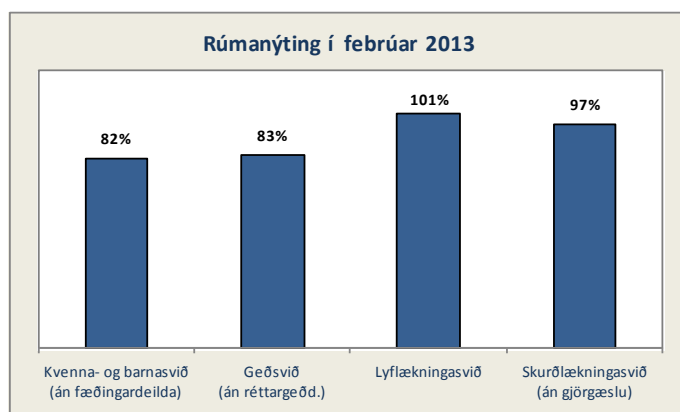
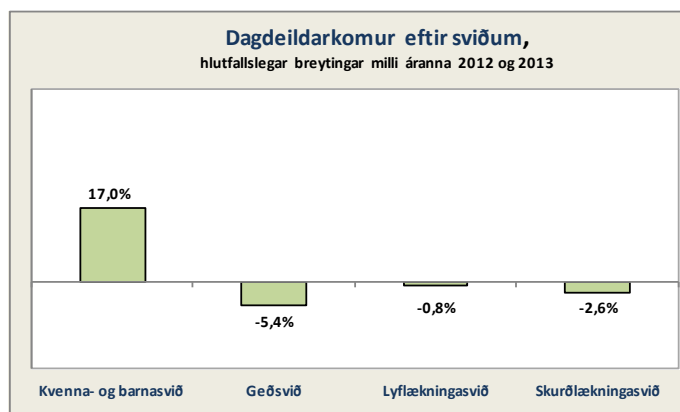
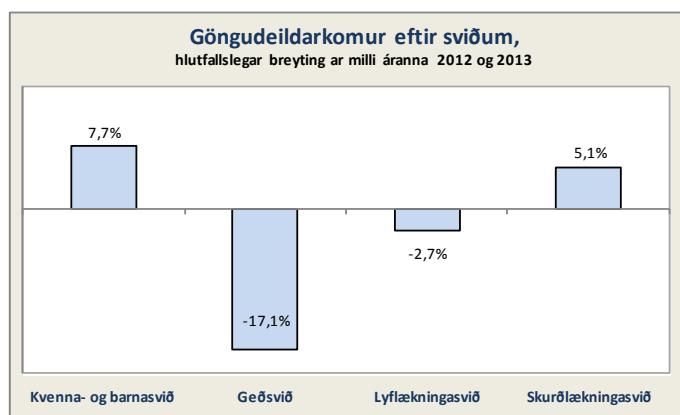
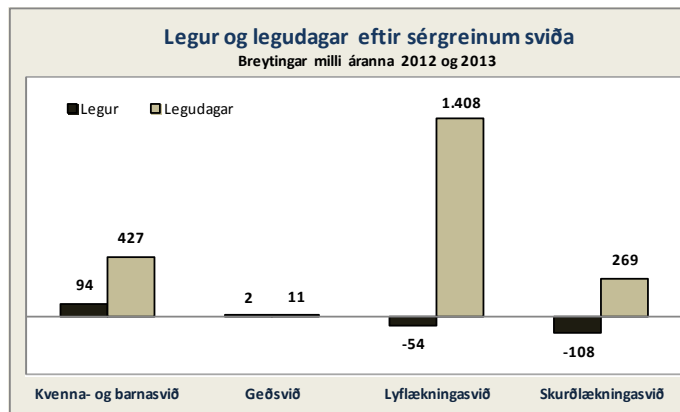
Lykiltölur LSH	4
Starfsemistölur í febrúar, breytingar milli áranna 2012 og 2013	5
Nokkrar starfsemistölur niður á mánuði, frá árinu 2010 til 2013	6
Bráðasvið	7
Kvenna- og barnasvið	8
Geðsvið	9
Lyflækningasvið	10
Skurðlækningasvið	12
Rannsóknarsvið	14
Fimm ára tölfræðilegt yfirlit / Five years key statistics / Statistisk oversigt	15

## Lykiltölur LSH

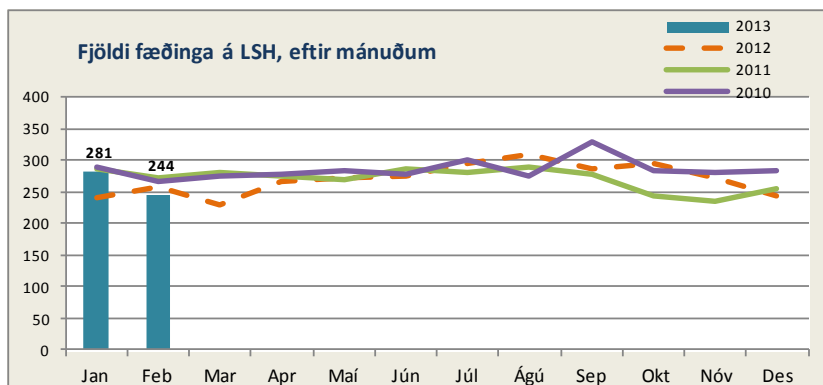
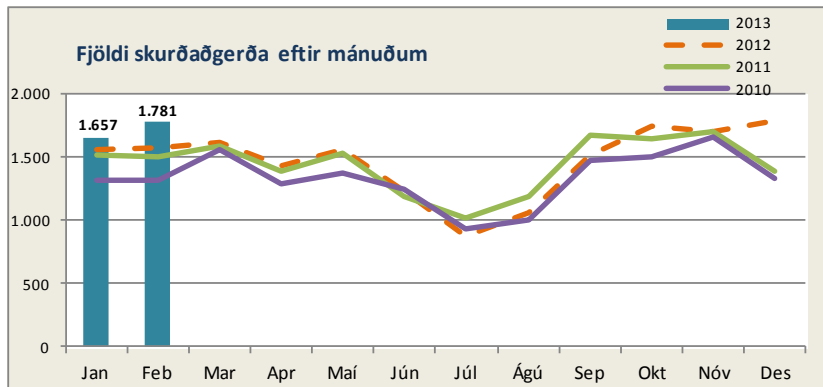
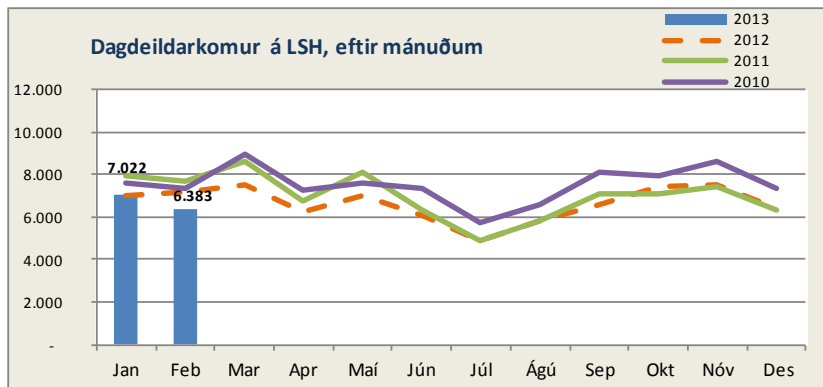
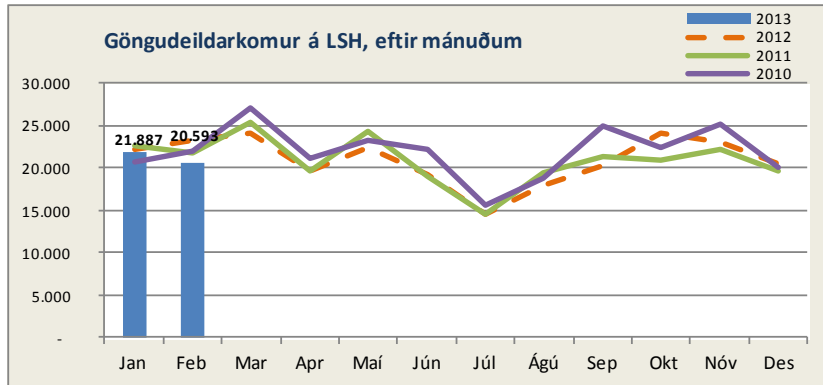
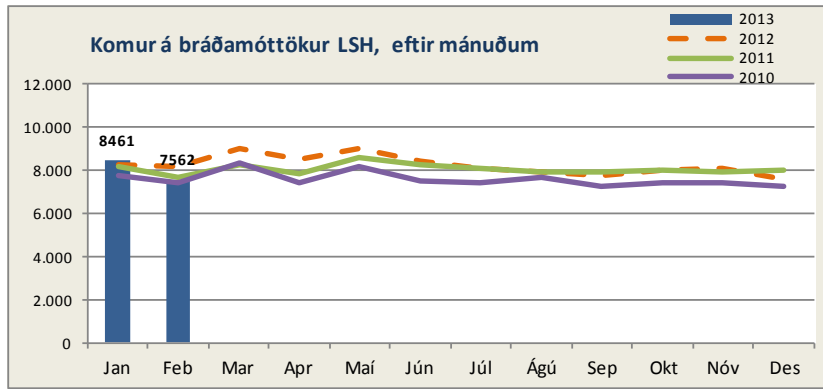
	Febrúar 2013	Febrúar 2012	Breyting milli ára	Hlutfallsleg breyting
<b>Klínísk þjónusta</b>				
Meðalfjöldi innliggjandi sjúklinga <sup>1)</sup>	640	626	14	2,3%
Meðalfjöldi opinna rúma	690	687	3	0,4%
Rúmanýting	93%	91%	-	2,0%
	Jan. - feb. 2013	Jan. - feb. 2012 <sup>4)</sup>	Breyting milli ára	Hlutfallsleg breyting
Fjöldi koma á allar bráðamóttökur	16.023	15.557	466	3,0%
Komur á göngudeildir	42.515	40.687	1.828	4,5%
Komur á dagdeildir	13.493	12.902	591	4,6%
Fjöldi lega, sérgreinar <sup>1)</sup>	5.082	4.971	111	2,2%
Fjöldi legudaga, sérgreinar <sup>1)</sup>	37.276	33.967	3.309	9,7%
Meðallengd sjúkráhúslegu, dagar <sup>1) 2)</sup>	7,5	7,3	0,2	2,7%
Skurðaðgerðir	3.166	3.014	152	5,0%
Fæðingar	525	482	43	9,0%
Rannsóknir á rannsóknarsviði <sup>3)</sup>	345.303	309.740	35.563	11,5%

1) Á Landspítala í heild liggja milli 40 og 50 sjúklingar sem eru tilbúnir til útskriftar en þíða vistunarræða utan LSH og eru legur og legudagar þessara sjúklinga inni í þessum tölum. Meðaldvalartími þessara sjúklinga var 52 dagar pr. einstakling. 2) Hér er fyrir bæði árin birtur raun meðallegutími þeirra sjúklinga sem hafa útskrifast frá áramótum, talið frá innskriftardegi til útskriftardags, án útlaga (m.v. legulengdina 6 mán). Langlegusjúklingar hafa í gegnum tíðina haft nokkur áhrif til hækkunar á meðallegutíma á spítalanum. Þar sem meginþorri lega er styttri en 6 mánuðir er meðallegutími þess hóps birtur hér. 3) Þetta eru allar rannsóknir framkvæmdar á LSH, fyrir sjúklinga LSH og aðra landsmenn auk aðsendra sýna. 4) Tölur 2012 leiðréttar mv. 28 daga í febrúar í stað 29 til að tölur séu samanburðarhæfar milli ára.

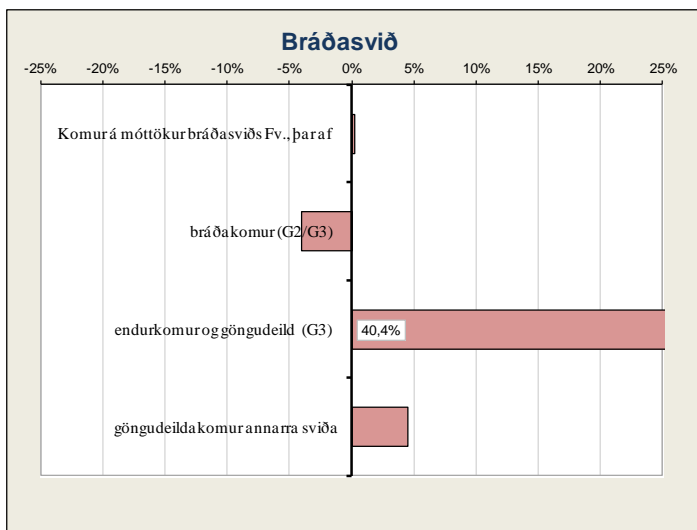




# Nokkrar starfsemistölur niður á mánuði, frá árinu 2010 til 2013



# Bráðasvið



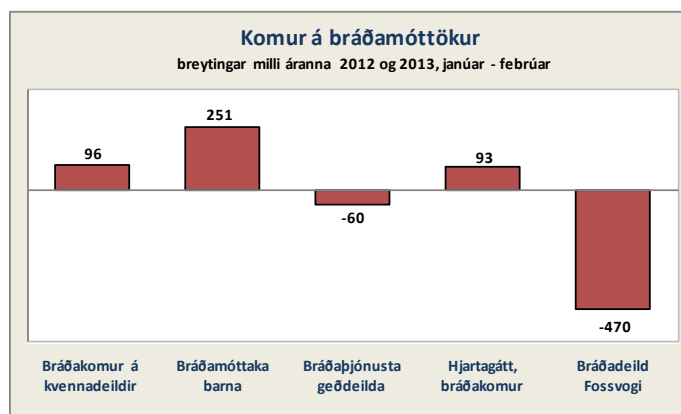
## Sjúkrahótel

	Febrúar				Janúar - febrúar		
	Fjöldi	Meðalfjöldi/dag	Herbergi	Nýting	2013	2012	Breyting milli ára
Innritanir	209	7	-	-	367	437	-16,0%
Gistinætur	1.160	41	57	72,7%	2.229	2.736	-18,5%

## Bráðamóttökur

(Gögn úr klínísku vörðhúsi)

	Komur		Fjöldi koma janúar-febrúar			Breyting milli ára	Meðalfjöldi á dag		Innlagnir í kjölfar komu			Hlutfall innlagna	
	Feb.2013	Feb.2012	2013	2012	Mismunur		2013	2012	2013	2012	Mismunur	2013	2012
	Bráðadeild Fossvogi	5.205	5.667	11.123	11.593		-470	-4,1%	189	196	1.298	1.416	-118
þar af bráðavakt (G2)	2.249	2.382	4.854	4.691	163	3,5%	82	80	1.161	1.260	-99	23,9%	26,9%
gönguvakt (G2/G3)	2.956	3.285	6.269	6.902	-633	-9,2%	106	117	137	156	-19	2,2%	2,3%

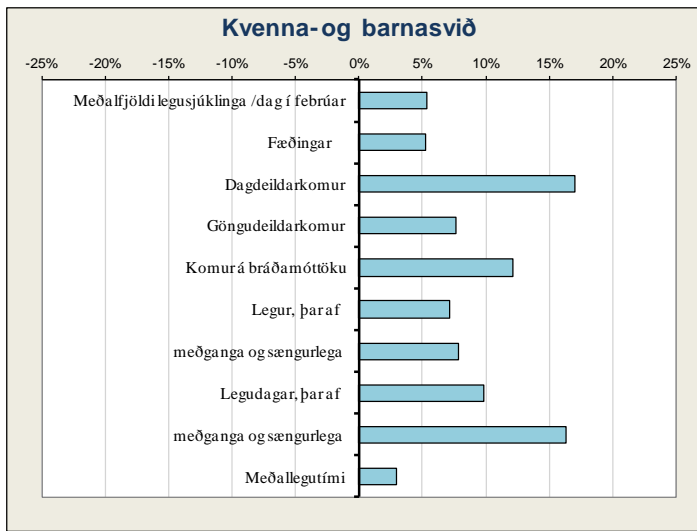


## Komur á göngudeildir

(Gögn úr klínísku vörðhúsi)

	Febrúar		Janúar - febrúar		
	Komur	Meðalfjöldi/virkan dag	2013	2012	Breyting milli ára
Endurkomur bráðasviðs (G-3)	283	14	572	535	6,9%
Göngudeild lyfjagjafa	209	10	410	0	-
Áfallahjálpi	19	1	43	111	-61,3%
Göngudeild, hjúkrun	106	5	213	237	-10,1%
Verkjamiðstöð	6	0	12	7	-
Komur á móttöku G3, sem tilheyra öðrum sviðum	1.650	83	3.400	3.253	4,5%
<b>Bráðasvið samtals</b>	<b>2.273</b>	<b>114</b>	<b>4.650</b>	<b>4.143</b>	<b>12,2%</b>

# Kvenna- og barnasvið



## Fæðingar

	Janúar - febrúar			Breyting milli ára
	Febrúar	2013	2012	
Fæðingar	244	525	499	5,2%
Fædd börn, þar af	250	539	511	5,5%
keisaraskurðir	36	88	81	8,6%
tvíburafæðingar	4	12	7	71,4%
þrjúburafæðingar	1	1	0	-
Hlutfall fjölburafæðinga	2,0%	2,5%	1,4%	-
Hlutfall keisaraskurða	14,8%	16,8%	16,2%	-

## Heimavitjanir

	Febrúar		Janúar - febrúar		Breyting milli ára
	Vitjanir	Meðalfjöldi/dag	2013	2012	
Vitjanir frá BUGL	20	1	42	49	-14,3%
<b>Kvenna- og barnasvið samtals</b>	<b>20</b>	<b>1</b>	<b>42</b>	<b>49</b>	<b>-14,3%</b>

## Bráðamóttökur

(Gögn úr klínísku vörðhúsi)

	Komur		Fjöldi koma janúar-febrúar			Breyting milli ára	Meðalfjöldi á dag		Innlagnir í kjölfar komu			Hlutfall innlagna	
	Feb.2013	Feb.2012	2013	2012	Mismunur		2013	2012	2013	2012	Mismunur	2013	2012
Bráðakomur á kvennaeildir	321	428	620	524	96	18,3%	11	9	92	72	20	14,8%	13,7%
Bráðamóttaka barna	1.226	1.224	2.589	2.338	251	10,7%	44	40	204	127	77	7,9%	5,4%

## Legur eftir sérgreinum

(Gögn úr klínísku vörðhúsi)

	Febrúar 2013		Janúar - febrúar								
	Legudagar	Meðalfjöldi sjúkl./dag	Legudagar			Legur			Meðallegutími		
			2013	2012	Breyting milli ára	2013	2012	Breyting milli ára	2013	2012	Breyting milli ára
Almennar barnalækningar	345	12,3	694	646	7,4%	207	137	51,1%	3,4	4,4	-22,7%
Barna- og unglingsgeðlækningar	390	13,9	765	730	4,8%	52	50	4,0%	20,0	16,1	24,2%
Barnaskurðlækningar	119	4,3	303	258	17,4%	128	88	45,5%	3,0	3,0	0,0%
Hvildarinnlagnir - börn	181	6,5	371	381	-2,6%	85	90	-5,6%	3,8	3,8	0,0%
Nýburalækningar	481	17,2	856	728	17,6%	88	72	22,2%	10,8	14,5	-25,5%
Kvenlækningar	182	9,6	424	435	-2,5%	169	247	-31,6%	2,5	1,8	38,9%
Meðganga og sængurlega	625	22,3	1.368	1.176	16,3%	676	627	7,8%	2,0	1,9	5,3%
<b>Kvenna- og barnasvið samtals<sup>1)</sup></b>	<b>2.323</b>	<b>86,0</b>	<b>4.781</b>	<b>4.354</b>	<b>9,8%</b>	<b>1.405</b>	<b>1.311</b>	<b>7,2%</b>	<b>3,4</b>	<b>3,3</b>	<b>3,0%</b>

1) Hér er fyrir bæði árin birtur raun meðallegutími þeirra sjúklinga sem hafa útskrifast frá áramötum, talið frá innskriftardegi til útskriftardags, en með tilkomu vörðhúss gagna eru þessi gögn nú aðgengileg. Hér eru samtölur fyrir meðallegutíma sviðanna birtar án útlaga (m.v. 6 mán.), en meðallegutími einstakra sérgreina birtur með útlögum. Bandstriker merkir að ekki var um neina útskrift að ræða á tímabilinu og því ekki birt tala. Á Landspítala í heild liggja milli 40 og 50 sjúklingar sem eru tilbúnir til útskriftar en bíða vistunarúrræða utan LSH og eru legur og legudagar þessara sjúklinga inni í þessum tölum. Meðalvalartími þessara sjúklinga var 52 dagar pr. einstakling.

## Dvalir e. legudeildum<sup>1)</sup>

	Febrúar 2013			
	Meðalfjöldi sjúkl./dag	Núverandi rúmafjöldi	Rúmanýting	Dvalardagar (yfir nótt)
Barnadeild	15,5	21	74%	433
Barna- og unglingsgeðdeild BUGL, 5 daga deild	17,0	17	100%	390
Vökudeild	17,0	22	77%	477
Rjódur	6,0	6	100%	181
Fæðingargangur	2,8	7	40%	78
Hreiðrið	5,1	8	63%	142
Meðgöngu- og sængurkvennadeild	14,6	19	77%	409
Kvenlækningadeild (15 rúm, en 10 um helgar)	11,3	14	80%	315
<b>Kvenna- og barnasvið samtals<sup>2)</sup></b>	<b>89,2</b>	<b>114</b>	<b>82%</b>	<b>2.425</b>

1) Fjöldi dvalardaga eftir legudeildum getur verið nokkuð frábrugðinn tölum um legudaga eftir þjónustuflokkum (sérgreinum) sviða m.a. vegna þess að nokkrar deildir eru með innliggjandi sjúklinga frá þjónustuflokki (sérgrein) sem tilheyrir öðru sviði en legudeildin. Tölur um fjölda innskrifta, útskrifta og dvalardaga eftir deildum eru aðgengilegar stjórnendum í Gagnagátt LSH í skýrslunni „Legur og legudagar“ undir „dvalir“.

2) Rúmanýting alls er reiknuð án fæðingardeilda.

## Komur á dagdeildir og klínískar rannsóknardeildir

	Febrúar		Janúar - febrúar		
	Komur	Meðalfjöldi/virkan dag	2013	2012	Breyting milli ára
Barnalækningar	138	7	283	234	20,9%
Nýburalækningar, vökudeild	32	2	65	90	-27,8%
Rjódur, dagdeild	0	0	3	21	-85,7%
Dagdeildarkomur kvenlækninga (21A)	140	7	299	261	14,6%
Dagdeild mæðraverndar (22B)	269	13	564	439	28,5%
Dagdeildarkomur á 22A	16	1	53	38	39,5%
<b>Kvenna- og barnasvið samtals</b>	<b>595</b>	<b>30</b>	<b>1.267</b>	<b>1.083</b>	<b>17,0%</b>

## Komur á göngudeildir

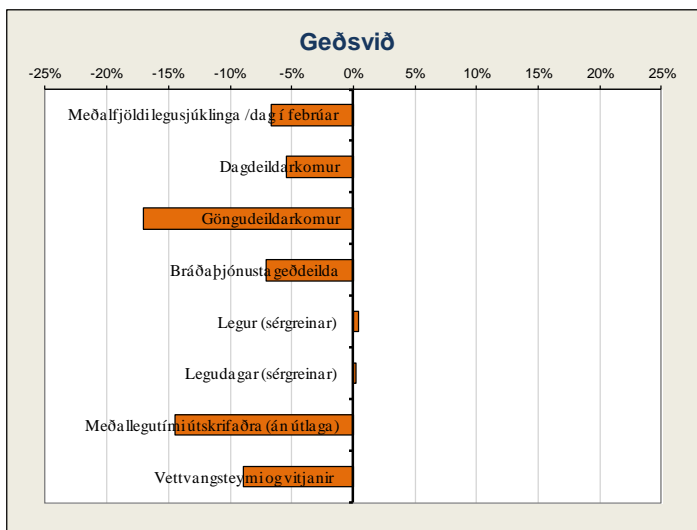
(Gögn úr klínísku vörðhúsi)

	Febrúar		Janúar - febrúar		Breyting milli ára
	Komur	Meðalfjöldi/virkan dag	2013	2012	
Göngudeild Barnaspítala	1.001	50	2.202	2.099	4,9%
Barna- og unglingsgeðdeild, án vitjana	659	33	1.203	1.063	13,2%
Göngudeild kvenlækninga	510	26	1.081	1.096	-1,4%
Fósturgreiningardeild	867	43	1.878	1.712	9,7%
Kvenlækningar, innskriftir	69	3	131	127	3,1%
Mæðravernd	557	28	1.164	1.012	15,0%
Sálgæsla presta og djákna <sup>1)</sup>	79	4	157	149	5,4%
<b>Kvenna- og barnasvið samtals</b>	<b>3.742</b>	<b>187</b>	<b>7.816</b>	<b>7.258</b>	<b>7,7%</b>

1) Hér eru einungis taldar göngudeildarkomur, ekki þjónusta við innliggjandi sjúklinga eða sjúklinga á dagdeildum.



# Geðsvið



## Heimavitjanir

	Febrúar		Janúar - febrúar		
	Vitjanir	Meðalfjöldi/dag	2013	2012	Breyting milli ára
Samfélagsþjónusta geðsviðs	234	12	470	491	-4,3%
Vitjanir frá göngudeild á Kleppi	57	3	104	139	-25,2%
<b>Geðsvið samtals</b>	<b>291</b>	<b>15</b>	<b>574</b>	<b>630</b>	<b>-8,9%</b>

## Bráðamóttökur

(Gögn úr klínísku vöruhúsi)

	Komur		Fjöldi koma janúar-febrúar			Breyting milli ára	Meðalfjöldi á dag		Innlagnir í kjölfar komu			Hlutfall innlagna	
	Feb.2013	Feb.2012	2013	2012	Mismunur		2013	2012	2013	2012	Mismunur	2013	2012
Bráðaðþjónusta geðdeilda	382	419	792	852	-60	-7,0%	13	14	145	141	4	18,3%	16,5%

## Legur eftir sérgreinum

(Gögn úr klínísku vöruhúsi)

	Febrúar 2013		Janúar - febrúar								
	Legudagar	Meðalfjöldi sjúkl./dag	Legudagar			Legur			Meðallegutími		
			2013	2012	Breyting milli ára	2013	2012	Breyting milli ára	2013	2012	Breyting milli ára
Almennar geðlækningar	1287	46,0	2.772	2.494	11,1%	244	256	-4,7%	11,8	11,6	1,7%
Fíknimeðferð	357	12,8	739	756	-2,2%	104	97	7,2%	7,5	10,3	-27,2%
Geðlækningar, endurhæfing	896	32,0	1.969	2.030	-3,0%	69	60	15,0%	98,2	103,9	-5,5%
Réttargeðlækningar	313	11,2	600	789	-24,0%	16	18	-11,1%	61,3	138,5	-55,7%
<b>Geðsvið samtals<sup>1)</sup></b>	<b>2.853</b>	<b>101,9</b>	<b>6.080</b>	<b>6.069</b>	<b>0,2%</b>	<b>433</b>	<b>431</b>	<b>0,5%</b>	<b>13,8</b>	<b>16,2</b>	<b>-14,5%</b>

1) Hér er fyrir bæði árin birtur raun meðallegutími þeirra sjúklinga sem hafa útskrifast frá áramótum, talið frá innskriftardegi til útskriftardags, en með tilkomu vöruhúss gagna eru þessi gögn nú aðgengileg. Hér eru samtölur fyrir meðallegutíma sviðanna birtar án útlaga (m.v. 6 mán.), en meðallegutími einstakra sérgreina birtur með útlögum. Bandstrik merkir að ekki var um neina útskrift að ræða á tímabilinu og því ekki birt tala. Á Landspítala í heild liggja milli 40 og 50 sjúklingar sem eru tilbúnir til útskriftar en bíða vistunarúrræða utan LSH og eru legur og legudagar þessara sjúklinga inni í þessum tölum. Meðalvalartími þessara sjúklinga var 52 dagar pr. einstakling.

## Dvalir e. legudeildum<sup>1)</sup>

	Febrúar 2013				Meðal-dvalartími
	Meðalfjöldi sjúkl./dag	Núverandi rúmalfjöldi	Rúma-nýting	Dvalardagar (yfir nótt)	
Móttökugeðdeild 32A	16,7	18	93%	468	9,9
Móttökugeðdeild 32C	15,1	17	89%	422	11,6
Móttökugeðdeild 32CB, bráðaherbergi	0,7	2	-	19	1,0
Móttökugeðdeild 33C	12,7	16	79%	355	15,7
Móttökugeðdeild fíknimeðferðar (33A)	12,6	15	84%	352	9,6
Sérhæfð endurhæfingageðdeild	9,8	10	98%	274	37,0
Endurhæfingageðdeild	11,0	12	91%	307	34,8
Endurhæfingageðdeild, 5-daga deild	6,0	11	54%	119	13,0
Öryggisgeðdeild	5,2	8	65%	145	17,0
Endurhæfing LR	7,0	7	100%	224	0,0
Réttargeðdeild	6,0	9	67%	168	0,0
<b>Geðsvið samtals<sup>2)</sup></b>	<b>102,6</b>	<b>125</b>	<b>83%</b>	<b>2.853</b>	<b>12,3</b>

1) Fjöldi dvalardaga eftir legudeildum getur verið nokkuð frábrugðinn tölum um legudaga eftir þjónustuflokkum (sérgreinum) sviða m.a. vegna þess að nokkrar deildir eru með innliggjandi sjúklinga frá þjónustuflokkj (sérgreini) sem tilheyrir öðru sviði en legudeildin. Tölur um fjölda innskrifta, útskrifta og dvalardaga eftir deildum eru aðgengilegar stjórnendum í Gagnagátt LSH í skýrslunni „Legur og legudagar“ undir „dvalir“.

2) Rúmanýting alls er reiknuð án réttargeðdeilda.

## Komur á dagdeildir og klínískar rannsóknardeildir

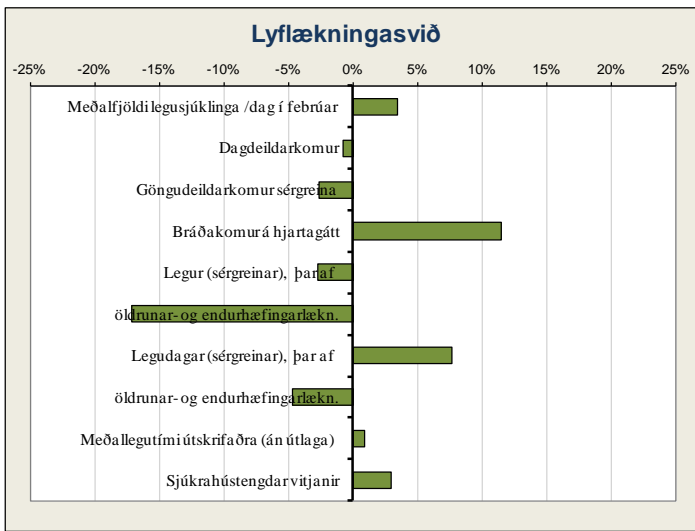
	Febrúar		Janúar - febrúar		
	Komur	Meðalfjöldi/virkan dag	2013	2012	Breyting milli ára
Dagdeild fíknimeðferðar	239	12	436	584	-25,3%
Dagdeild átröskunar	71	4	135	148	-8,8%
Dagdeild lífsfærni	0	-	0	8	-
Dagdeild Hvítabandi	284	14	582	633	-8,1%
Dagdeildarkomur á Klepp	58	3	96	109	-11,9%
Dagdeildarkomur á LR	327	16	701	580	20,9%
<b>Geðsvið samtals</b>	<b>979</b>	<b>49</b>	<b>1.950</b>	<b>2.062</b>	<b>-5,4%</b>

## Komur á göngudeildir

(Gögn úr klínísku vöruhúsi)

	Febrúar		Janúar - febrúar		
	Komur	Meðalfjöldi/virkan dag	2013	2012	Breyting milli ára
Göngudeild Hringbraut og Hvítabandi	901	45	1.796	2.193	-18,1%
Göngudeild átröskunar	110	6	222	290	-23,4%
Göngudeild fíknimeðferðar	624	31	1.237	1.767	-30,0%
Göngudeild Kleppi án vitjana	567	28	1.175	1.271	-7,6%
Félagsráðgjöf, utan geðsviðs	198	10	402	304	32,2%
Sálfræðiþjónusta, utan geðsviðs	180	9	378	458	-17,5%
<b>Geðsvið samtals</b>	<b>2.580</b>	<b>129</b>	<b>5.210</b>	<b>6.283</b>	<b>-17,1%</b>

# Lyflækningasvið



## Heimavitjanir

	Febrúar		Janúar - febrúar		
	Vitjanir	Meðalfjöldi / dag	2013	2012	Breyting milli ára
Heimahlýgning	376	19	819	727	12,7%
Vitjanir til langveikra lungnasjúklinga	55	3	139	205	-32,2%
Vitjanir frá göngud. öldrunarlækninga	11	1	24	22	-
<b>Lyflækningasvið samtals</b>	<b>442</b>	<b>22</b>	<b>982</b>	<b>954</b>	<b>2,9%</b>

## Bráðamóttökur

(Gögn úr klínisku vöruhúsi)

	Komur		Fjöldi koma janúar-febrúar			Breyting milli ára	Meðalfjöldi á dag			Innlagnir í kjölfar komu			Hlutfall innlagna	
	Feb.2013	Feb.2012	2013	2012	Mismunur		2013	2012	Mismunur	2013	2012	Mismunur	2013	2012
	Hjartagátt, bráðakomur	428	413	899	806		93	11,5%	25	22	225	186	39	25,0%

## Legur eftir sérgreinum

(Gögn úr klínisku vöruhúsi)

	Febrúar 2013			Janúar - febrúar								
	Legudagar	Meðalfjöldi sjúkl. /dag	2013	Legudagar			Legur			Meðallegutími		
				2013	2012	Breyting milli ára	2013	2012	Breyting milli ára	2013	2012	Breyting milli ára
Almennar lyflækningar	394	14,1	768	788	-2,5%	83	109	-23,9%	8,6	6,9	24,6%	
Éfnaskipta- og innkirtlalækningar	5	0,2	12	7	-	5	5	-	2,2	1,8	22,2%	
Gigtarlækningar	454	16,2	959	841	14,0%	96	104	-7,7%	11,5	9,2	25,0%	
Hjartalækningar	933	33,3	1.993	1.750	13,9%	363	340	6,8%	6,4	5,4	18,5%	
Húð- og kynsjúkdómálækningar	36	1,3	75	200	-	15	32	-53,1%	3,8	5,5	-30,9%	
Lungnalækningar <sup>2)</sup>	956	34,1	1.943	1.758	10,5%	290	246	17,9%	6,8	7,7	-11,7%	
Meltingarlækningar	360	12,9	793	781	1,5%	144	150	-4,0%	5,8	5,0	16,0%	
Nýrnalækningar	405	14,5	925	667	38,7%	83	71	16,9%	12,6	12,2	3,3%	
Smitsjúkdómar	508	18,1	1.026	820	25,1%	110	136	-19,1%	9,4	6,9	36,2%	
Taugalækningar	601	21,5	1.282	1.232	4,1%	159	180	-11,7%	8,7	7,6	14,5%	
Blóðlækningar	297	10,6	667	791	-15,7%	83	89	-6,7%	8,5	9,6	-11,5%	
Lyflækningar krabbameina	426	15,2	932	945	-1,4%	129	129	0,0%	7,7	8,0	-3,8%	
Líknandi meðferð	320	11,4	672	446	50,7%	50	35	42,9%	17,1	18,7	-8,6%	
Endurhæfingarlækningar	629	22,5	1.354	1.370	-1,2%	51	67	-23,9%	36,0	31,4	14,6%	
Öldrunarlækningar	2552	103,7	5.376	5.688	-5,5%	235	278	-15,5%	38,1	35,9	6,1%	
Öldrun, biðeild frá 6.febrúar 2012	460	16,4	978	263	-	42	21	-	48,5	3,3	-	
<b>Lyflækningasvið samtals<sup>1)</sup></b>	<b>9.336</b>	<b>346,0</b>	<b>19.755</b>	<b>18.347</b>	<b>7,7%</b>	<b>1.938</b>	<b>1.992</b>	<b>-2,7%</b>	<b>10,8</b>	<b>10,7</b>	<b>0,9%</b>	

1) Hér er fyrir bæði árin birtur raun meðallegutími þeirra sjúklinga sem hafa útskrifast frá áramótum, talið frá innskriftardegi til útskriftardags, en með tilkomu vöruhúss gagna eru þessi gögn nú aðgengileg. Hér eru samtölur fyrir meðallegutíma sviðanna birtar án útlaga (m.v. 6 mán.), en meðallegutími einstakra sérgreina birtur með útlögum. Bandstrik merkir að ekki var um neina útskrift að ræða á tímabilinu og því ekki birt tala. Á Landspítala í heild liggja milli 40 og 50 sjúklingar sem eru tilbúnir til útskriftar en bíða vistunarræða utan LSH og eru legur og legudagar þessara sjúklinga inni í þessum tölum. Meðalvalartími þessara sjúklinga var 52 dagar pr. einstakling.

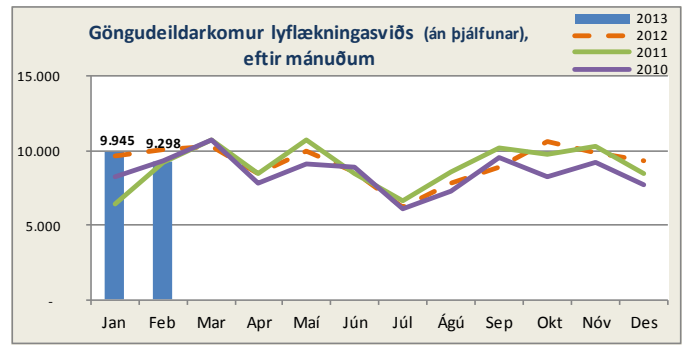
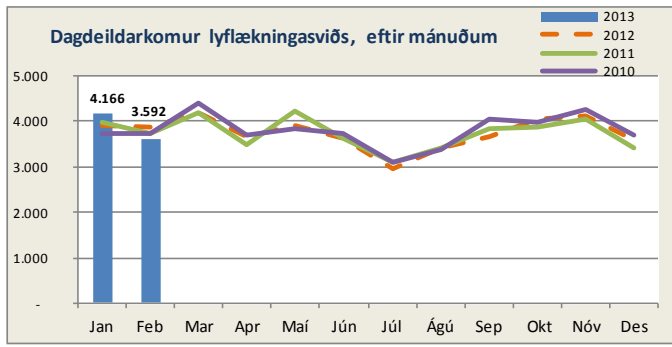
2) Svefnrannsóknir, næturmeðlingar á A-6 eru taldar í töflunni „Komur á dagdeildir og klínískar rannsóknardeildir“.

## Dvalir e. legudeildum<sup>1)</sup>

	Febrúar 2013				
	Meðalfjöldi sjúkl. /dag	Núverandi rúmafjöldi	Rúmanýting	Dvalardagar (yfir nótt)	Meðal-dvalartími
Lyf- og húðlækningadeild (A-2) 5 daga deild (opin 3 helgar)	15,0	15	100%	393	6,1
Lungnadeild (A-6) <sup>2)</sup>	20,9	20	105%	586	8,3
Smitsjúkdómadeild (A-7)	23,5	22	107%	657	8,2
Taugalækningadeild	20,8	20	104%	581	9,4
Gigtar- og alm. lyflæknisdeild	16,6	12	138%	465	10,4
Hjartadeild E/G	33,2	32	104%	929	5,4
Meltingar- og nýrnadeild	21,0	21	100%	588	8,1
Krabbameinslækningadeild	13,5	14	97%	379	7,5
Blóðlækningadeild	12,5	14	89%	349	7,0
Líknardeild	11,4	12	95%	320	19,2
Endurhæfingardeild (R2)	22,5	24	94%	629	33,2
Bráðaöldrunarlækningadeild (B4)	21,6	21	103%	606	24,7
Öldrunarlækningadeild A (K1)	20,0	20	100%	563	48,8
Öldrunarlækningadeild B (K2)	20,5	20	103%	574	55,9
Öldrunarlækningadeild C (L4)	14,3	15	95%	399	106,3
Öldrunarlækningadeild F (L3), 5 daga deild	20,0	20	100%	399	8,2
Öldrunardeild H (L2)	16,4	18	91%	460	37,8
<b>Lyflækningasvið samtals</b>	<b>323,6</b>	<b>320</b>	<b>101%</b>	<b>8.877</b>	<b>11,7</b>
Vistunardeild 18, hæfing	5,0	5	100%	140	-
Vistunardeild 20, hæfing	6,0	6	100%	132	-
<b>Hæfing samtals</b>	<b>11,0</b>	<b>11</b>	<b>100%</b>	<b>272</b>	<b>-</b>

1) Fjöldi dvalardaga eftir legudeildum getur verið nokkuð frábrugðinn tölum um legudaga eftir þjónustuflokkum (sérgreinum) sviða m.a. vegna þess að nokkrar deildir eru með innliggjandi sjúklinga frá þjónustuflokki (sérgrein) sem tilheyrir öðru sviði en legudeildin. Tölur um fjölda innskrifa, útskrifa og dvalardaga eftir deildum eru aðgengilegar stjórnendum í Gagnagátt LSH í skýrslunni „Legur og legudagar“ undir „dvalir“.

2) Svefnrannsóknir, næturmeðlingar á A-6 eru taldar í töflunni „Komur á dagdeildir og klínískar rannsóknardeildir“.



### Komur á dagdeildir og klínískar rannsóknardeildir

	Febrúar		Janúar - febrúar		
	Komur	Meðalfjöldi/ virkan dag	2013	2012	Breyting milli ára
Dagdeild gigtar- og alm. lyflækninga (B7)	497	25	1.061	1.050	1,0%
Nýrnalækningar (Skilun)	687	29	1.472	1.666	-11,6%
Svefnrannsóknir, næturmælingar á legudeild (A6)	58	3	117	121	-3,3%
Dagdeildarkomur hjartalækninga, hjartagátt	117	6	231	244	-5,3%
Speglanir meltingarfæra	384	19	804	934	-13,9%
Speglanir öndunarfæra	90	5	167	93	79,6%
Dagdeild endurhæfingar Grensás	417	21	925	823	12,4%
Dagdeild öldrunar Landakoti	293	15	675	713	-5,3%
Dagdeild blóðlækninga (11B)	341	17	694	713	-2,7%
Dagdeild blóðlækninga (11G)	0	-	2	0	-
Dagdeild krabbameinslækninga (11B)	664	33	1.512	1.410	7,2%
Dagdeildarkomur, líknardeild	44	2	107	60	78,3%
<b>Lyflækningasvið samtals</b>	<b>3.592</b>	<b>174</b>	<b>7.767</b>	<b>7.827</b>	<b>-0,8%</b>

### Komur á göngudeildir

(Gögn úr klínísku vöruhúsi)

	Febrúar		Janúar - febrúar		
	Komur	Meðalfjöldi/ virkan dag	2013	2012	Breyting milli ára
Hjartasjúkdómar, alls, þar af:	<b>2.396</b>	<b>120</b>	<b>4.974</b>	<b>5.138</b>	<b>-3,2%</b>
hjartalækningar, kransæðasjd. og hjartabiliun	334	17	698	869	-19,7%
hjartarannsóknarstofa, þar af	2.062	103	4.276	4.269	0,2%
gangráðs- og bjargráðaeftirlit	320	16	650	634	2,5%
Göngudeild lyflækninga Fv. (A3), þar af:	<b>2.060</b>	<b>103</b>	<b>4.332</b>	<b>3.887</b>	<b>11,4%</b>
almennar lyflækningar	24	1	55	78	-29,5%
gigtarsjúkdómar (A3 og B7)	377	19	819	882	-7,1%
ofnæmisjúkdómar	430	22	950	806	17,9%
lungnasjúkdómar, án heimavítjana	404	20	829	738	12,3%
svefnrannsóknir	671	34	1.357	1.119	21,3%
smitsjúkdómar	154	8	322	264	22,0%
Innkirtlasjúkdómar, alls, þar af:	<b>572</b>	<b>29</b>	<b>1.069</b>	<b>1.120</b>	<b>-4,6%</b>
sykursýki	461	23	869	878	-1,0%
aðrir innkirtlasjúkdómar	111	6	200	242	-17,4%
Meltingarsjúkdómar	168	8	356	330	7,9%
Nýrnalækningar, þar af	<b>147</b>	<b>7</b>	<b>348</b>	<b>359</b>	<b>-3,1%</b>
vegna nýrnaigræðslu	21	1	41	52	-21,2%
Taugalækningar	275	14	743	875	-15,1%
Taugarannsóknir	103	5	223	316	-29,4%
Húðsjúkdómar	1.070	54	2.104	2.011	4,6%
Kynsjúkdómar	568	28	1.219	1.520	-19,8%
Krabbameinslækningar	431	22	992	1.088	-8,8%
Blóðlækningar	144	7	314	356	-11,8%
Líknardeild, göngudeildarkomur	3	0	5	0	-
Geislæðisfræði, undirbúningur	86	4	202	217	-6,9%
Geislameðferð	1.000	50	1.825	2.051	-11,0%
Endurhæfingarlækningar	31	2	64	65	-1,5%
Göngudeild öldrunarlækninga Landakoti	244	12	477	439	8,7%
<b>Lyflækningasvið samtals</b>	<b>9.298</b>	<b>465</b>	<b>19.247</b>	<b>19.772</b>	<b>-2,7%</b>

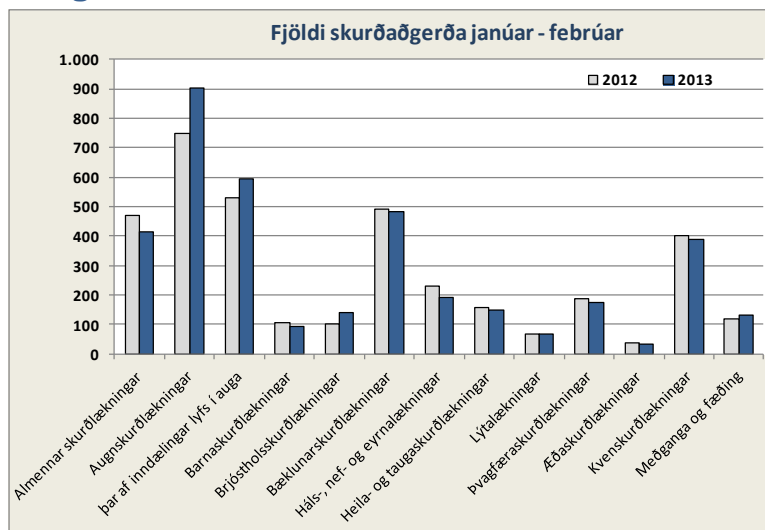
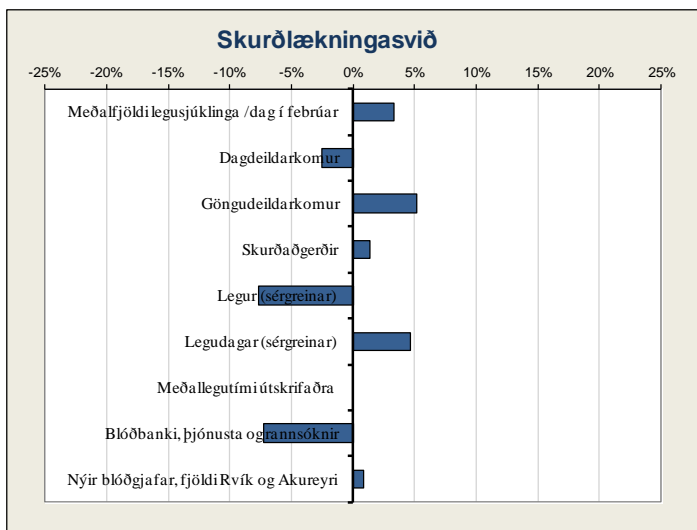
### Speglunarrannsóknir

	Fjöldi	Janúar - Febrúar		
	Febrúar	2013	2012	Breyting milli ára
Magaspeglun	186	406	449	-9,6%
Ristilspeglun löng	99	201	252	-20,2%
Ristilspeglun stutt	30	72	80	-10,0%
Gallvegsspeglun	26	55	56	-1,8%
Berkjúspeglun	61	112	79	41,8%
Ómun í speglun (EUS)	3	6	18	-66,7%
Gastrostomia	9	15	9	66,7%
Annað	60	104	85	22,4%
<b>Alls</b>	<b>474</b>	<b>971</b>	<b>1.028</b>	<b>-5,5%</b>

### Aðgerðir í hjartaþræðingu og eftirlit

	Fjöldi	Janúar -febrúar		
	Febrúar 2013	2013	2012	Breyting milli ára
Hjartaþræðingar, þar af:	163	319	307	3,9%
kransæðavíkanir	79	137	99	38,4%
Gangráðsigræðslur og -skiptingar	25	53	57	-7,0%
Gangráðs- og bjargráðaeftirlit	320	650	634	2,5%
Brennsluaðgerðir (Ablationir)	6	13	17	-23,5%
Aortalokuaðgerðir	0	0	4	-
Lokanir á opum milli forhólfa hjarta (ASD)	3	5	9	-
Bjargráðsigræðslur	13	19	11	72,7%

# Skurðlækningasvið



## Legur eftir sérgreinum

(Gögn úr klínisku vöruhúsi)

	Febrúar 2013		Janúar - febrúar								
	Legudagar	Meðalfjöldi sjukl. /dag	Legudagar			Legur			Meðallegutími		
			2013	2012	Breyting milli ára	2013	2012	Breyting milli ára	2013	2012	Breyting milli ára
Almennar skurðlækningar	825	29,5	1.802	1.860	-3,1%	374	430	-13,0%	5,1	4,7	8,5%
Augnlækningar	34	1,2	78	30	-	32	21	-	2,4	1,4	71,4%
Hjarta- og lungnaskurðlækningar	494	17,6	842	674	24,9%	108	89	21,3%	7,8	8,2	-4,9%
Bæklunarskurðlækningar	747	26,7	1.796	1.604	12,0%	367	374	-1,9%	4,9	5,0	-2,0%
Háls-, nef- og eyrnalækningar	88	3,1	214	294	-27,2%	105	167	-37,1%	2,3	1,8	27,8%
Heila- og taugaskurðlækningar	235	8,4	468	437	7,1%	103	106	-2,8%	4,2	5,1	-17,6%
Lýtalækningar	122	4,4	253	328	-22,9%	45	56	-19,6%	4,7	7,7	-39,0%
Þvagfæraskurðlækningar	192	6,9	346	352	-1,7%	116	125	-7,2%	3,1	2,9	6,9%
Æðaskurðlækningar	107	3,8	290	241	20,3%	45	35	28,6%	8,7	5,4	61,1%
<b>Skurðlækningasvið samtals<sup>1)</sup></b>	<b>2.844</b>	<b>101,6</b>	<b>6.089</b>	<b>5.820</b>	<b>4,6%</b>	<b>1.295</b>	<b>1.403</b>	<b>-7,7%</b>	<b>4,8</b>	<b>4,6</b>	<b>0,0%</b>

1) Hér er fyrir bæði árin birtur raun meðallegutími þeirra sjúklinga sem hafa útskrifast frá áramótum, talið frá innskriftardegi til útskriftardags, en með tilkomu vöruhúss gagna eru þessi gögn nú aðgengileg. Hér eru samtölur fyrir meðallegutíma sviðanna birtar án útlaga (m.v. 6 mán.), en meðallegutími einstakra sérgreina birtur með útlögum. Bandstrik merkir að ekki var um neina útskrift að ræða á tímabilinu og því ekki birt tala. Á Landspítala í heild liggja milli 40 og 50 sjúklingar sem eru tilbúnir til útskriftar en bíða vistunarræða utan LSH og eru legur og legudagar þessara sjúklinga inni í þessum tölum. Meðalvalartími þessara sjúklinga var 52 dagar pr. einstakling.

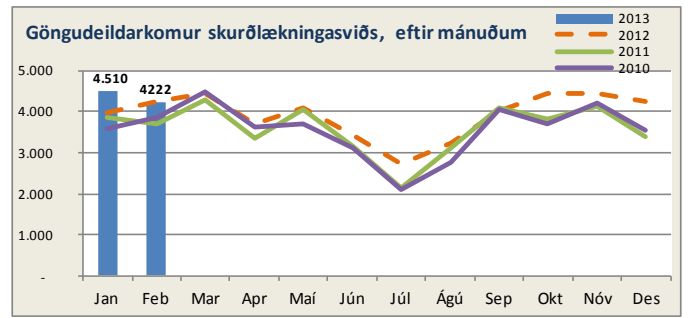
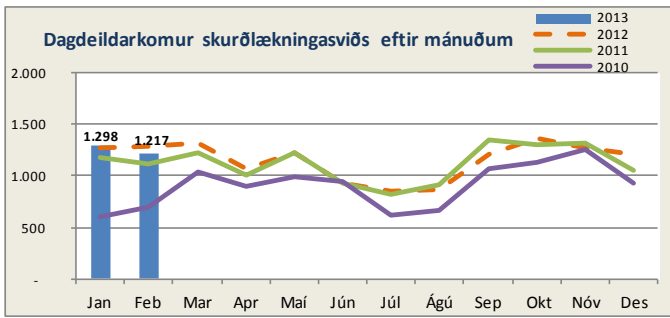
2) Deild 13G var lokuð um tíma í febrúar 2012 vegna sýkingar, sem á sinn þátt í fækkun á legum og legudögum.

## Dvalir e. legudeildum<sup>1)</sup>

	Febrúar 2013				Meðal-dvalartími
	Meðalfjöldi sjukl. /dag	Núverandi rúmafjöldi	Rúma-nýting	Dvalardagar (yfir nótt)	
HNE-, lýta- og æðaskurðeild (A4)	16,3	18	91%	457	4,0
Bæklunarskurðeild (B5)	17,2	18	95%	481	5,7
Heila-, tauga- og bæklunarskurðeild (B6)	18,5	18	103%	519	3,8
Hjarta-, lungna- og augnaskurðeild (12E)	16,0	16	100%	447	4,1
Skurðlækningadeild (12G)	17,2	18	96%	482	5,5
Skurðlækninga- og þvagfæraskurðeild (13G)	17,3	18	96%	484	3,8
Gjörgæsludeild Fossvogi	5,3	7	75%	147	2,5
Gjörgæsludeild Hringbraut	6,3	7	90%	177	3,3
<b>Skurðlækningasvið<sup>2)</sup> samtals</b>	<b>114,1</b>	<b>120</b>	<b>97%</b>	<b>3.194</b>	<b>4,2</b>

1) Fjöldi dvalardaga eftir legudeildum getur verið nokkuð frábrugðinn tölum um legudaga eftir þjónustuflokkum (sérgreinum) sviða m.a. vegna þess að nokkrar deildir eru með innliggjandi sjúklinga frá þjónustuflokki (sérgrein) sem tilheyrir öðru sviði en legudeildin. Tölur um fjölda innskrifta, útskrifta og dvalardaga eftir deildum eru aðgengilegar stjórnendum í Gagnagátt LSH í skýrslunni „Legur og legudagar“ undir „dvalir“.

2) Rúmanýting alls er reiknuð án gjörgæsludeilda.



Komur á dagdeildir og klínískar rannsóknardeildir

	Febrúar		Janúar - febrúar		
	Komur	Meðalfjöldi/virkan dag	2013	2012	Breyting milli ára
Dagdeild augnlækninga	378	19	813	664	22,4%
<b>Dagdeild skurðlækninga F, þar af:</b>	<b>401</b>	<b>20</b>	<b>826</b>	<b>937</b>	<b>-11,8%</b>
bæklunarlækningar	166	8	328	373	-12,1%
háls-, nef- og eyrnalækningar	112	6	259	292	-11,3%
heila- og taugalækningar	69	3	131	142	-7,7%
lýtalækningar	25	1	52	63	-17,5%
æðaskurðlækningar	29	1	56	67	-16,4%
<b>Dagdeild skurðlækninga H, þar af:</b>	<b>438</b>	<b>22</b>	<b>870</b>	<b>974</b>	<b>-10,7%</b>
undirbúningur fyrir aðgerð o.fl.	124	6	244	373	-34,6%
almennar skurðlækningar	115	6	232	254	-8,7%
þvagfæraskurðlækningar	65	3	126	114	10,5%
meltingarlækningar	67	3	121	114	6,1%
lyflækningar krabbameina	14	1	29	31	-6,5%
augnlækningar	37	2	67	40	67,5%
nýrnalækningar	7	0	14	21	-33,3%
aðrar sérgreinar	9	0	37	27	37,0%
<b>Skurðlækningasvið samtals</b>	<b>1.217</b>	<b>61</b>	<b>2.509</b>	<b>2.575</b>	<b>-2,6%</b>

Komur á göngudeildir

	Febrúar		Janúar - febrúar		
	Komur	Meðalfjöldi/virkan dag	2013	2012	Breyting milli ára
Almennar skurðlækningar	257	13	576	523	10,1%
Bæklunarskurðlækningar (G3)	790	40	1.708	1.526	11,9%
Heila- og taugaskurðlækningar (B3)	167	8	344	383	-10,2%
Háls-, nef- og eyrnalækningar (B3)	906	45	1.928	1.911	0,9%
Hjarta- og lungnaskurðlækningar (10E)	37	2	78	68	14,7%
Augnlækningar	646	32	1.361	1.256	8,4%
Þvagfæraskurðlækningar (11A)	630	32	1.217	1.023	19,0%
Æðaskurðlækningar	21	1	43	2	-
Lýtalækningar	180	9	344	374	-8,0%
Innskriifarniðstöðvar skurðlækninga	351	18	718	831	-13,6%
Göngudeild skurðlækninga H (10-E), hjúkrun	140	7	245	217	12,9%
Göngudeild skurðlækninga F (B3), hjúkrun	61	3	105	131	-
Næringarstofa	36	2	65	61	6,6%
<b>Skurðlækningasvið samtals</b>	<b>4.222</b>	<b>211</b>	<b>8.732</b>	<b>8.306</b>	<b>5,1%</b>

Skurðaðgerðir, eftir aðgerðarflokkun

	Allar aðgerðir í jan.-febr.				þar af bráðaaðgerðir					þar af dagdeildaraðgerðir				
	Feb. 13	2013	2012	Breyting milli ára	2013	2012	Breyting milli ára	2013	2012	2013	2012	Breyting milli ára	2013	2012
Almennar skurðlækningar	190	416	472	-11,9%	120	141	-14,9%	28,8%	29,9%	149	185	-19,5%	35,8%	39,2%
Augnaskurðlækningar	415	901	747	20,6%	14	11	27,3%	1,6%	1,5%	876	727	20,5%	97,2%	97,3%
þar af innþælingar lyfs í auga	273	595	529	12,5%	-	-	-	-	-	595	529	12,5%	100,0%	100,0%
Barnaskurðlækningar	54	94	105	-10,5%	37	30	23,3%	39,4%	28,6%	48	63	-23,8%	51,1%	60,0%
Brjóstholsskurðlækningar	80	139	103	35,0%	48	32	50,0%	34,5%	31,1%	7	7	-	5,0%	6,8%
Bæklunarskurðlækningar	226	484	490	-1,2%	223	189	18,0%	46,1%	38,6%	179	204	-12,3%	37,0%	41,6%
Háls-, nef- og eyrnalækningar	93	193	231	-16,5%	33	41	-19,5%	17,1%	17,7%	119	133	-10,5%	61,7%	57,6%
Heila- og taugaskurðlækningar	73	148	157	-5,7%	28	28	0,0%	18,9%	17,8%	69	79	-12,7%	46,6%	50,3%
Lýtalækningar	29	66	66	0,0%	3	9	-66,7%	4,5%	13,6%	19	20	-5,0%	28,8%	30,3%
Þvagfæraskurðlækningar	91	174	189	-7,9%	21	18	16,7%	12,1%	9,5%	98	120	-18,3%	56,3%	63,5%
Æðaskurðlækningar	16	32	40	-20,0%	7	11	-36,4%	21,9%	27,5%	13	15	-13,3%	40,6%	37,5%
Kvenskurðlækningar	188	389	402	-3,2%	88	88	0,0%	22,6%	21,9%	272	222	22,5%	69,9%	55,2%
Meðganga og fæðing	53	130	120	8,3%	90	91	-1,1%	69,2%	75,8%	2	1	-	1,5%	0,8%
<b>Samtals<sup>1)</sup></b>	<b>1.781</b>	<b>3.166</b>	<b>3.122</b>	<b>1,4%</b>	<b>712</b>	<b>689</b>	<b>3,3%</b>	<b>22,5%</b>	<b>22,1%</b>	<b>1.851</b>	<b>1.776</b>	<b>4,2%</b>	<b>58,5%</b>	<b>56,9%</b>

1) Innþælingar lyfs í auga á dagskurðdeild auglækninga eru nú taldir með í heildarfjölda aðgerða, en voru áður taldir sér.

Nýting skurðsérgræina á úthlutuðum dagvinnutíma<sup>1)</sup>

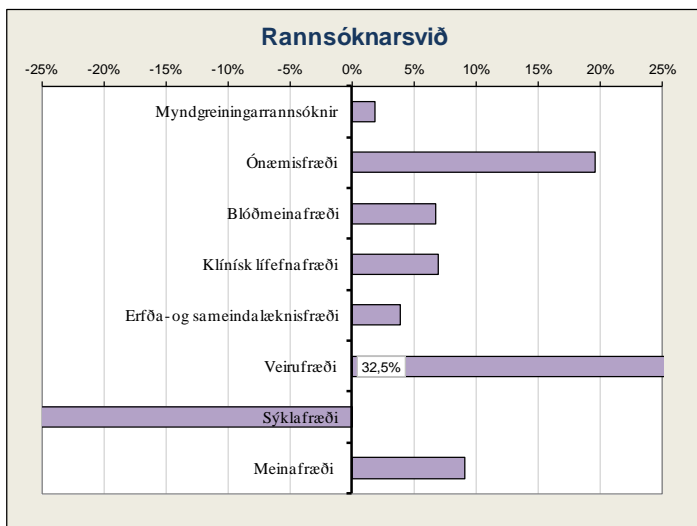
	Febrúar 2013			
	Fossvogur	Hringbraut	Eiríksgrata	Kvennadeild
Almennar skurðlækningar	-	82,6%	-	72,0%
Augnálækningar	-	56,1%	73,6%	-
Barnaskurðlækningar	-	110,5%	-	-
Brjóstholsskurðlækningar	-	79,9%	-	-
Bæklunarskurðlækningar	86,7%	-	-	-
Háls-, nef- og eyrnalækningar	62,2%	-	-	-
Heila- og taugaskurðlækningar	80,4%	-	-	-
Lýtalækningar	74,9%	-	-	-
Þvagfæraskurðlækningar	-	78,5%	-	-
Æðaskurðlækningar	54,5%	-	-	-
Kvenskurðlækningar	-	-	-	83,7%
Meðganga og fæðing	-	-	-	58,4%
<b>Meðalnýting</b>	<b>76,5%</b>	<b>81,0%</b>	<b>73,6%</b>	<b>77,3%</b>

1) Mæð er við samtals nýttan stofutíma ásamt millitíma til þrifa og undirbúnings fyrir næstu

Blóðbanki – Reykjavík og Akureyri

	Samtals feb.		Breyting milli ára
	2013	2012	
<b>Blóðgjafar</b>			
Heildarsöfnun heilblóðsgjafa	2.020	2.084	-3,1%
Heildarsöfnun nýrra blóðgjafa	334	331	0,9%
Ferðir Blóðbankabíls	19	19	0,0%
<b>Blóðhlutar</b>			
Heildarframleiðsla rauðkornaþykkis	1.991	2.113	-5,8%
Heildarframleiðsla blóðflögubýkkis	356	431	-17,4%
Heildarframleiðsla plasma	822	814	1,0%
<b>Samtals</b>	<b>3.169</b>	<b>3.358</b>	<b>-5,6%</b>
<b>Þjónusta og rannsóknir</b>			
ABO Rhd flokkun	1.788	1.857	-3,7%
Samræmingarpróf	1.747	1.760	-0,7%
Rauðkornþykkni frátekið fyrir sjúkling	2.584	3.020	-14,4%
Selt rauðkornþykkni	1.951	2.237	-12,8%
Selt plasma	956	819	16,7%
Seldar blóðflögur	326	390	-16,4%
<b>Samtals</b>	<b>9.352</b>	<b>10.083</b>	<b>-7,2%</b>

# Rannsóknarsvið



## Rannsóknarsvið <sup>1)</sup>

	Fjöldi rannsókna		Breyting milli ára	
	2013	2012		
<b>Ónæmisfræði</b>				
Sjálfsónæmissjúkdómur - Skimun	1.770	1.565	13,1%	
Sjálfsónæmissjúkdómur - Sértaeki	1.589	1.332	19,3%	
Magnakerfismælingar	619	662	-6,5%	
Vessabundið ónæmissvar	2.387	1.794	33,1%	
Frumubundið ónæmissvar	121	133	-9,0%	
Ónæmispróf - Skimun	742	647	14,7%	
Ófnæmispróf - Sértaeki	1.667	1.371	21,6%	
Annað	80	0	-	
<b>Samtals</b>	<b>8.975</b>	<b>7.504</b>	<b>19,6%</b>	
<b>Blóðmeinafræði</b>	<b>Samtals</b>	<b>57.170</b>	<b>53.564</b>	<b>6,7%</b>
<b>Klínísk lífefnafræði</b>	<b>Samtals</b>	<b>203.530</b>	<b>190.203</b>	<b>7,0%</b>
<b>Erfða- og sameindalækisfræði</b>				
DNA-rannsóknir	212	158	34,2%	
Erfðarágjöf	100	99	1,0%	
Litningarannsóknir	104	82	26,8%	
Lífefnaerfðafræði	23	39	-41,0%	
Nýburaskimun	717	735	-2,4%	
Fósturskimun	633	608	4,1%	
<b>Samtals</b>	<b>1.789</b>	<b>1.721</b>	<b>4,0%</b>	
<b>Veirufræði</b>				
Alm.blóðvatnspróf	1.900	1.857	2,3%	
Ræktanir	1.817	1.455	24,9%	
Kjarnasýrumögnun (PCR)	5.379	2.755	95,2%	
Áhætturannsóknir	4.830	4.443	8,7%	
<b>Samtals</b>	<b>13.926</b>	<b>10.510</b>	<b>32,5%</b>	
<b>Sýklafræði</b>				
Þvagræktanir	4.466	4.163	7,3%	
Blóðræktanir	1.449	1.435	1,0%	
Aðrar ræktanir	4.304	4.373	-1,6%	
Fjöldi næmisprófa	2.905	2.827	2,8%	
Klamydiu og lekanda PCR	5.640	5.426	3,9%	
Blóðvatnspróf	1.787	1.746	2,3%	
Sérrannsóknir	798	569	40,2%	
<b>Samtals</b>	<b>21.349</b>	<b>20.539</b>	<b>3,9%</b>	
<b>Rannsóknastofa í meinafræði</b>				
Fjöldi vefjasýna	2.220	2.183	1,7%	
Almennar vefjasneiðar	11.147	10.025	11,2%	
Ýmsar sériltanir (IP/IF/HK ofl.)	3.405	3.117	9,2%	
Flæðigreiningar	2	42	-95,2%	
Sjúkrahússkrufningar	7	10	-30,0%	
Réttarkrufningar	17	25	-32,0%	
<b>Samtals</b>	<b>16.798</b>	<b>15.402</b>	<b>9,1%</b>	
<b>Myndgreining</b>				
Almennar röntgenrannsóknir	12.295	12.350	-0,4%	
Æðlaþræðingar og inngrip	157	145	8,3%	
Ísótóparannsóknir	312	238	31,1%	
Ómranisóknir	1.590	1.753	-9,3%	
Segulómun	1.674	1.630	2,7%	
Tölvusneiðmyndir	4.939	4.581	7,8%	
Tölvusneiðmynda- og óstýrðar ástungur	150	141	6,4%	
Endursýning eldri rannsókna	649	521	24,6%	
<b>Samtals</b>	<b>21.766</b>	<b>21.359</b>	<b>1,9%</b>	
<b>Alls</b>	<b>345.303</b>	<b>320.802</b>	<b>7,6%</b>	

1) Þetta eru allar rannsóknir framkvæmdar á LSH, fyrir sjúklinga LSH og aðra landsmenn auk aðsendra sýna.

# Fimm ára tölfræðilegt yfirlit / Five years key statistics / Statistisk oversigt

Fimm ára tölfræðilegt yfirlit <sup>1)</sup>

Five years statistical overview <sup>1)</sup>

Fem års statistisk oversigt <sup>1)</sup>

	2012 Bráðabirgða- tölur	2011	2010	2009	2008		
<b>Þróun mannfjölda á höfuðborgarsvæðinu <sup>2)</sup></b>						<b>Population development in the capital area <sup>2)</sup></b>	<b>Udvikling af befolkningen i hovedstadsområdet <sup>2)</sup></b>
Íbúafjöldi	203.594	202.341	200.907	201.251	197.945	Number of inhabitants	Befolkning
Fjöldun íbúa	0,62%	0,71%	-0,17%	1,67%	3,14%	Annual increase	Árlig vaxt
Fjöldi einstaklinga 70 ára og eldri	17.082	16.770	16.638	16.470	16.410	Number of inhabitants age 70 years and older	Antal beboere 70 ár og ældre
Hlutfall einstaklinga 70 ára og eldri	8,39%	8,29%	8,28%	8,18%	8,29%	Proportion of inhabitants age 70 years and older	Procent beboere 70 ár og ældre
Fjöldi einstaklinga 80 ára og eldri	7.148	6.936	6.730	6.537	6.351	Number of inhabitants age 80 years and older	Antal beboere 80 ár og ældre
Hlutfall einstaklinga 80 ára og eldri	3,51%	3,43%	3,35%	3,25%	3,21%	Proportion of inhabitants age 80 years and older	Procent beboere 80 ár og ældre
<b>Lykiltölur LSH <sup>3)</sup></b>						<b>Key operational statistics <sup>3)</sup></b>	<b>Nøgletta for hospitalet <sup>3)</sup></b>
Rekstrarkostnaður (ISK) <sup>4)</sup> uppreikn. á verðlag ársins 2011	- 37.016.906	36.808.802	40.695.372	46.846.386	46.846.386	Total operational costs (ISK) <sup>4)</sup>	Samlede udgifter <sup>4)</sup>
Launakostnaður <sup>4)</sup>	- 73%	72%	70%	63%	63%	Salaries <sup>4)</sup>	Udgifter til personale <sup>4)</sup>
Lyfjakostnaður (ISK) <sup>5)</sup>	- 1.331.550	1.402.302	1.620.382	5.629.938	5.629.938	Medication costs (incl. total operational costs) <sup>5)</sup>	Udgifter til medicin <sup>5)</sup>
Fjöldi einstaklinga sem leituðu til LSH	106.528	106.814	103.384	104.675	107.472	Number of persons served at the hospital	Antal personer som besøgte hospitalet
Slysa- og bráðabjónusta - fjöldi koma	98.923	96.403	91.454	94.458	95.364	Emergency units, visits	Skadestue, antal besøg
Fjöldi koma á göngudeildir <sup>6)</sup>	234.430	238.203	236.339	230.184	242.391	Outpatient units visits, thereof <sup>6)</sup>	Ambulante besøg, deraf <sup>6)</sup>
Fjöldi koma á dagdeildir <sup>6)</sup>	75.781	79.505	81.205	76.413	90.140	Dayward units, visits <sup>1)</sup>	Dagpatienter, antal besøg <sup>1)</sup>
Sjúkrahústengdar heimaþjónir	9.177	9.503	13.476	14.411	14.222	Hospital at home service, visits	Hjemmebesøg
Fjöldi legudaga <sup>1)</sup>	213.264	208.563	204.110	211.917	232.570	Patient days <sup>1)</sup>	Antal sengedage <sup>1)</sup>
Fjöldi lega/innlagna <sup>1)</sup>	27.349	27.534	27.728	28.596	28.563	Admissions <sup>1)</sup>	Antal indlæggelser <sup>1)</sup>
Meðallegutími (dagar)	7,8	7,6	7,4	7,5	8,1	Average length of stay, thereof	Gennemsnitlig liggetid, deraf
þar af legur < 6 mánuðir	7,2	7,0	6,7	6,9	7,0	stays < 6 months	liggetid < 6 måneder
Meðal hjúkrunarþyngd (bráðleiki) sjúklinga	-	-	-	1,2	1,18	Patient acuity	Patient acuity
Meðal DRG vígt legudeildasjúklinga <sup>7)</sup>	1,26	1,28	1,22	1,20	1,20	Mean DRG weight, inpatients <sup>7)</sup>	Gennemsnitlig DRG-vægt af indlagte patienter <sup>7)</sup>
Fjöldi DRG eininga <sup>8)</sup>	45.232	48.994	45.912	50.530	47.102	Total DRG weights <sup>8)</sup>	Samlede DRG vægte <sup>8)</sup>
Fjöldi rúma í árslok	649	659	677	718	788	Hospital beds	Antal senge
Skurðaðgerðir <sup>9)</sup>	14.069	14.383	13.717	13.959	14.494	Surgical procedures, thereof	Kirurgiske behandlinger, deraf
þar af dagdeildaraðgerðir <sup>9)</sup>	6.605	6.378	6.036	3.921	2.637	same day surgery	dagskirurgi
Fæðingar	3.263	3.241	3.420	3.500	3.376	Number of births	Antal fædsler
Rannsóknir á rannsóknarsviði	1.832.182	1.822.438	1.737.843	2.086.269	2.068.654	Diagnostic services, thereof	Diagnostiske undersøgelser, deraf
þar af myndgreiningar	123.901	124.140	119.126	125.744	123.950	Diagnostic imaging	antal radiologiske undersøgelser
Greidd stöðugildi/ársverk, meðaltal á mánuði	3.643	3.657	3.648	3.899	3.873	Staffing, full time equivalents	Antal ansatte/ársverk
Fjöldi starfsmanna í upphafi árs (m. Rjóðn)	4.670	4.585	4.774	5.242	5.147	Number of employees	Antal ansatte personer
Starfsmannavelta (%) <sup>10)</sup>	11,1%	10,8%	11,3%	11,6%	12,7%	Staff turnover <sup>9)</sup>	Personale omsætning <sup>9)</sup>

1) Í sumum tilfellum eru tölur ekki sambærilegar milli ára vegna mikilla breytinga á starfsemi LSH á tímabilinu. Þann 1. febrúar 2011 voru St. Jósefsspítali í Hafnarfirði og LSH sameinaðir, en klínísk skráning var ekki að fullu samræmd fyrr en í apríl 2011. Hér hefur því verið bætt við 1.000 dagdeildarkomum, 1.024 legudögum og 96 legum sem eru áætlaðar tölur fyrir starfsemi LSH í Hafnarfirði frá 1. febrúar og fram í apríl 2011.

Some of the figures reported are not directly comparable due to considerable changes in the operation of the hospital in the period. In nogle tilfælde kan tallene ikke sammenlignes pga. ændringer af hospitalets drift i perioden.

2) Gögn frá Hagstofu Íslands. Data from Statistics Iceland. Data fra Íslands Statistikk.

3) Tölur úr ársskýrslum LSH. Data from hospital annual reports. Data fra hospitalets årsberetning.

4) Kröntölur í þúsundum, á verðlagi ársins 2011 (skv. vísitölum Hagstofu Íslands), án fjármagnsliða og viðhalds og stofnkostnaðar. Numbers in thousands (ISK), at fixed price level for the year 2011. Tal i tusind (ISK), ved fast pris for året 2011.

5) Kostnaður vegna S-merktra lyfja fluttist til Sjúkratrygginga Íslands 2009. Kostnaður LSH vegna S-merktra lyfja 2008 var 3.830.754 þús. kr. á verðlagi 2010. Það skýrir að einhverju leyti lækkuð rekstrarkostnaðar og hlutfallslega aukningu launakostnaðar af heildargjöldum.

Cost of S-labelled medication paid by Icelandic Health Insurance since 2009. Hospital's cost of S-labelled medication in 2008 was 3.830.754 ISK at fixed price level for 2010. That explains to some extent lower operational costs and the higher proportion of salaries.

Udgifter for S-mærket medicin betales af Íslands Sygeforsikring siden 2009. Hospitalets omkostninger pga. S-mærket medicin 2008 var 3.830.754 ISK ved fast pris for året 2010. Det forklarer en del af omkostningernes nedsættelse og den proportionelle stigning i lønudgifter.

6) Komur í blóðtökur á göngudeild rannsóknarsvæðs og dag- og göngudeildarkomur í þjálfun er ekki meðtaldar, eins og áður var. Breytingin var afturvirk. Number of visits for bloodsamples not included. Besøg for blodprøve ikke inkluderet.

7) Tölur fyrir 2012 eru m.v. stöðuna í febrúar 2013. Tölur voru í september 2011 uppfærðar öll árin með nákvæmari tölum úr nýju upplýsingakerfi (Framtak 2). Numbers were updated in 2011 when more precise data became available with a new information system. Tal blev i 2011 updatet med bedre data fra et nyt informationssystem.

8) Tölur fyrir 2012 eru m.v. stöðuna í febrúar 2013. Einingar samkvæmt DRG vígtum hvers árs. Total DRG weights based on each years DRG weights. Samlede DRG vægte baseres på årlige DRG vægte.

9) Skurðaðgerðir án inndælinga lyfs í auga.

10) Starfsmannavelta hefur verið endurreiknuð fyrir árið 2010 og fyrr með Rjóðn innanborðs. Staff turnover has been recalculated for the years 2010 and earlier, now including Rjóður. Personale omsætning blev omregnet for 2010 og tidligere, hvor Rjóður blev inkluderet.

	2012	2011	2010	2009	2008	
Average exchange rate USD to ISK	-	116,07	122,04	123,59	88,07	Gennemsnitlig valutakurs USD til ISK
Average exchange rate EUR to ISK	-	161,42	161,89	172,67	127,46	Gennemsnitlig valutakurs EUR til ISK

Uppfært/Updated/Opdateret janúar 2013