

# GRÆNT BÓKHOLD LANDSPÍTALA 2018



## BÆTT AUÐLINDANÝTING – SAMAN GEGN SÓUN

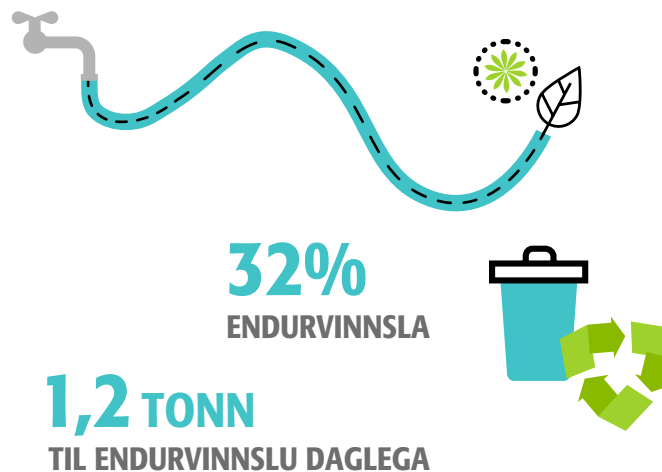
### Úrgangur

Á árinu minnkaði úrgangur um 6%. Ýmislegt getur útskýrt minni úrgang, til dæmis sveiflur í framkvæmdum og fjárfestingum. Þess er m.a. krafist að birgjar stórra tækja taki flutningsumbúðir til baka. Áfram er unnið að því að draga úr notkun einnota búnaðar þar sem það er hægt, sem dæmi fá sjúklingar í einangrun nú margnota borðbúnað í stað einnota og bekkjapappírnotkun dróst saman um 25% á einu ári, sumar deildir hafa hætt notkun og aðrar minnkað hana. Bekkjapappír veitir sjúklingum falskt öryggi, hann safnar til dæmis ryki og úrgangur verður líka minni án hans. Einnig var hætt með einnota plastglös og einnota umbúðir í matsölum eru nú eingöngu unnar úr plöntusterkju.

handsápa, blóðskilunarpokar, moppur og bleyjur. Einnig er aukið úrval af vörum úr endurnýjanlegum auðlindum; kaffimál, s.s. maisglös, trégafflar, tréhnifar, tréskeiðar, tréhærur, maispokar, diskar úr sykurrey, sogrör, pappadiskar. Það kemur því ekki á óvart að Landspítali hlaut viðurkenningu frá Ríkiskaupum fyrir árangur í hagnýtingu innkaupaleiða, m.a. fyrir vistvæn innkaup.

### Vistvæn innkaup árið 2018

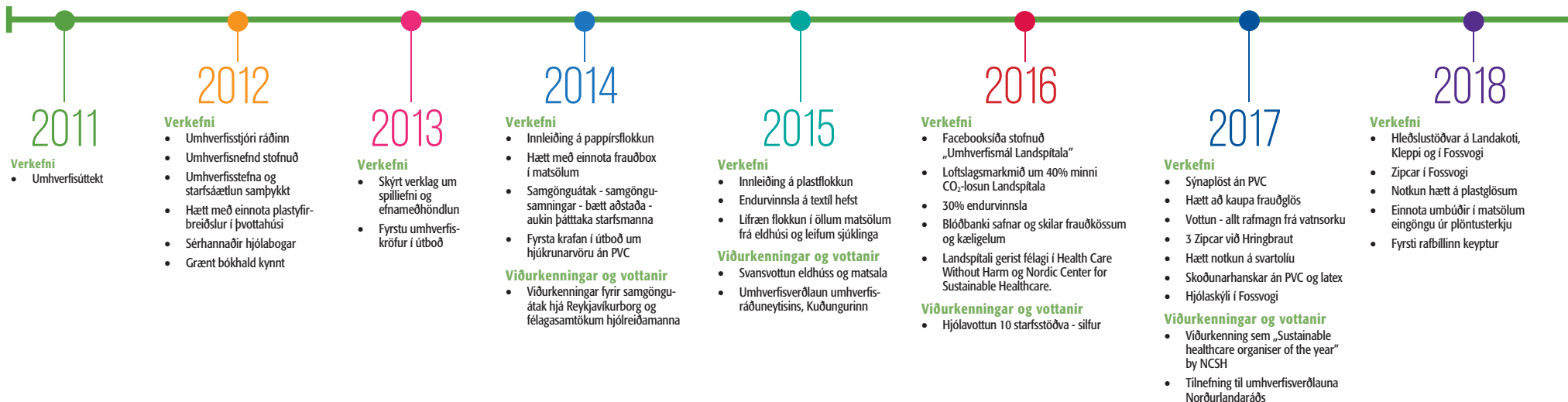
Innkaup geta verið afar sterkur drifkraftur í umhverfis- og heilsumálum og á árinu voru settar umhverfiskröfur ýmis konar í 66 útboð og samningskaup. Umhverfiskröfurnar eru fjölbreyttar, t.d. er óskað eftir því að varan sé án PVC, hormóna-truflandi efnisins DEHP, að birgjar stórra tækja taki umbúðir til baka eða settar sértækar kröfur s.s. rafbill og eyðingarbúnaður fyrir glaðloft sem og krafa um umhverfismerktar vörur. Sem dæmi voru margar vörur á Landspítala umhverfismerktar; kaffimál, servíettur, ljósritunarpappír, hreingeningarefni ýmis konar, uppþvottavélaefni, þvottaefni, lín frá þvottahúsi, bón, handþurrkur, salernispappír,



## TIL FYRIRMYNDAR Í UMHVERFISMÁLUM

Frá árinu 2012 hefur verið unnið eftir umhverfisstefnu og starfsáætlun umhverfismála á Landspítala en sýn spítalans er að vera til fyrirmyndar í umhverfismálum og hafa samfélagslega ábyrgð að leiðarljósi við ákvarðanatöku og í daglegu starfi. Árið 2016 setti Landspítali sér að auki loftslagsmarkmið til ársins 2020 með metnaðarfullum fyrirheitum um að draga úr losun CO<sub>2</sub> um 40% á tímabilinu. Haustið 2018 var í fyrsta skipti samþykkt starfsáætlun umhverfismála til þriggja ára sem hefur þriðja áherslu; heilsuþættandi umhverfi, bættu auðlindanýtingu og loftslagsúrbætur. Með grænu bókhaldi Landspítala er fylgst með uppfyllingu markmiða í starfsáætlun umhverfismála og loftslagsmarkmiðum.

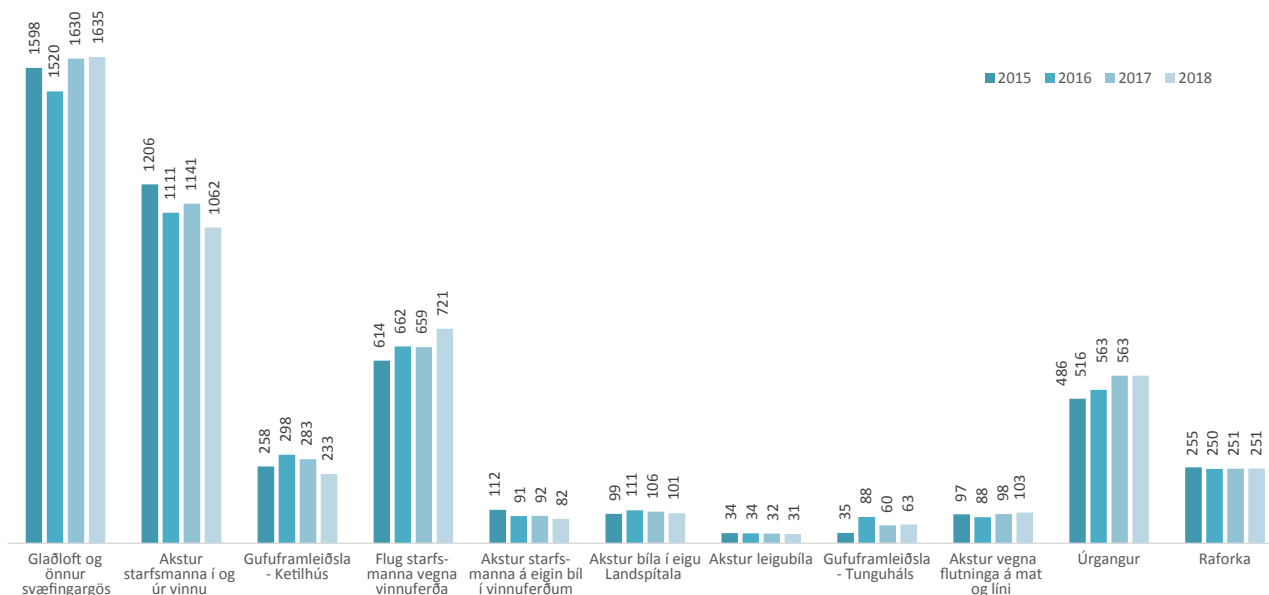
Landspítali hefur vakið athygli fyrir umhverfisstarf sitt og var notaður sem gott dæmi í umhverfismálum af Norrænu ráðherranefndinni á fundi Beneluxlanda í mars 2018 og í kynningarefni alþjóðlegru samtakanna Health Care Without Harm.





## KOLEFNISSPOR LANDSPÍTALA - tonn CO<sub>2</sub> (CO<sub>2</sub> ígildi)

Kolefnisspor Landspítala er mælikvarði á heildarlosun gróðurhúsalofttegunda vegna starfseminnar. Reiknað hefur verið með helstu þáttum sem valda losun.



## LOFTSLAGSÚRBÆTUR – BETRI FRAMTÍÐ

Kolefnisspor vegna starfsemi Landspítala árið 2018 var 4.827 tonn CO<sub>2</sub> sem er á við meðallosun 1.680 fólkabíla á ári. Frá 2017 til 2018 dróst losun saman um 2%. Útreikningar á kolefnisspori þróast með hverju árinu, nú hafa úrgangur og raforka bæst við sem stækkar kolefnissporið.

Við innkaup á bílum hefur verið leitast við að kaupa visthæfustu útgáfur miðað við þarfir. Á árinu voru keyptir rafbíll og metanbíll. Endurnýjaður var þjónustubíll rafvirkja sem síðustu 8 ár hefur verið metanbíll, sá hefur sparað losun upp á 37 tonn CO<sub>2</sub> á 8 ára tímabili.

Frá árinu 2014, þegar fyrsti samgöngusamningurinn og átak í samgöngum var innleitt á spítalanum, hefur orðið 12% samdráttur í losun á CO<sub>2</sub> vegna aksturs starfsmanna til og frá vinnu. Á árinu var gerð ferðavenjukönnun meðal starfsmanna sem sýndi í hverju má gera betur, að hlutur vistvænni samgangna starfsmanna er svipaður og í síðustu könnun 2016 og að 7% starfsmanna eiga rafbíl. Notkun deilíbíla eykst jafnt og þétt og á árinu bættist við fjórði deilibíllinn á lóðum Landspítala.

### Rafbílavæðing

Á árinu var undirritað samkomulag við Orku náttúrunnar (ON) um uppsetningu hleðslustöðva. Á árinu risu hleðslustöðvar fyrir gesti og

starfsmenn í Fossvogi, Kleppi og á Landakoti. Á árinu var einnig keyptur fyrsti rafbíllinn í þjónustu spítalans á geðdeild.

### Orkunotkun er óbreytt

Þrátt fyrir að öflug lækningateki hafi bæst við á árinu, m.a. jáeindaskanninn, er orkunotkun óbreytt. Ástæðan er sú að á undanförunum árum hafa árlega verið endurnýjaðar ljósaperur í um 600 lömpum á spítalanum, allir nýir lampar eru LED.

### Flugferðir aukast

Samstarf og þekkingaröflun er starfsfólki Landspítala mikilvæg en loftslagsáhrif okkar eru það líka og afleiðingar af þeim. Losun vegna flugs er þriðji stærsti þátturinn í kolefnisspori okkar. Losun vegna flugs jókst um 9% frá 2017 til 2018. Aukningin er um 60 tonn CO<sub>2</sub> sem sem gleypir þann árangur sem náðist á árinu í ketilhúsi, akstri starfsmanna og akstri bíla Landspítala.



Hafrún Þorvaldsdóttir hjá Orku náttúrunnar, Ingólfur Þórisson framkvæmdstjóri rekstrarsviðs og Guðjón Kristjánsson, öryggisvörður á Landakoti.

## HEILSUBÆTANDI UMHVERFI

Frá árinu 2015 hefur verið unnið að innleiðingu á efnastjórnunarkerfi og gagnagrunni fyrir öryggisblöð efna. Með því fæst betri yfirsýn yfir efnanotkun spítalans, hvar efni eru í notkun, bætt aðgengi að öryggisblöðum o.s.frv. Kerfið auðveldar það að mæta kröfum laga og reglugerða og bætir stjórnun efnamála. Rannsóknarsvið hóf innleiðingu 2016 og rekstrarsvið haustið 2018 þar sem eldhús og þvottahús hafa bæst í hópinn. Samtals er búið að skrá 381 efni í grunninn. Önnur svið vinna að frumskráningu efna og er fyrirhugað að skrá sem allra flest efni inn í kerfið á árinu 2019.

Í starfsáætlun umhverfismála 2018-2020 eru loftslagsúrbætur ein af áherslunum – betri framtíð. Markmið 8.5 kveður á um að losun vegna flugferða starfsmanna dragist saman um 10% og að verkefni sé að gera átak í að draga úr flugferðum starfsmanna þar sem það er hægt. Mælikvarði tekur mið af umfangi spítalans og hefur verið settur 116 kg CO<sub>2</sub>/stöðugildi. Árið 2018 var losun á hvert stöðugildi 170 kg CO<sub>2</sub>. Til að ná settu markmiði það ár hefðu ferðirnar þurft að vera um 1.050 í stað 1.540 eða ríflega 30% færri.

