



Starfsemisupplýsingar Landspítala

Umhyggja – Fagmennska – Öryggi - Framþróun

eru gildi Landspítala

Hlutverk Landspítala

Landspítali er sjúkrahús allra landsmanna, aðalsjúkrahús Íslands og háskólasjúkrahús.

Klínísk starfsemi spítalans

skiptist í svið sem veita fjölbreytta þjónustu á göngudeildum, dagdeildum, legudeildum, rannsóknardeildum og öðrum starfseiningum.

Önnur starfsemi

sem einnig skiptist í svið og deildir felst meðal annars í kennslu, vísindastarfi, fjármálastjórnun, rekstri, starfsmannamálum og byggingar- og tæknimálum.

Framkvæmdastjórn

Páll Matthíasson forstjóri

Benedikt Olgeirsson aðstoðarforstjóri

Alma Möller framkvæmdastjóri aðgerðasviðs

Guðlaug Raket Guðjónsdóttir framkvæmdastjóri flæðissviðs

Hlíf Steingrimsdóttir framkvæmdastjóri lyflækningasviðs

Ingólfur Þórisson framkvæmdastjóri rekstrarsviðs

Jón Hilmar Friðriksson framkvæmdastjóri kvenna- og barnasviðs

Lilja Stefánsdóttir framkvæmdastjóri skurðlækningasviðs

María Einisdóttir framkvæmdastjóri geðsviðs

María Heimisdóttir framkvæmdastjóri fjármálasviðs

Ólafur Baldursson framkvæmdastjóri lækninga og vísinda- og þróunarsviðs

Óskar Reykdalsson framkvæmdastjóri rannsóknarsviðs

Sigríður Gunnarsdóttir framkvæmdastjóri hjúkrunar og vísinda- og þróunarsviðs

Landspítali er með efnismikinn upplýsingavef á Netinu (www.landspitali.is)

Landspítali sími: 5431000

Upplýsingafulltrúi LSH sími: 5431122

ÚTGEFANDI: LANDSPÍTALI, FJÁRMÁLASVIÐ

Ritstjóri: Elísabet Guðmundsdóttir, netfang: elisabeg@landspitali.is

Ábyrgðarmaður: Helga Hrefna Bjarnadóttir, netfang: helgab@landspitali.is

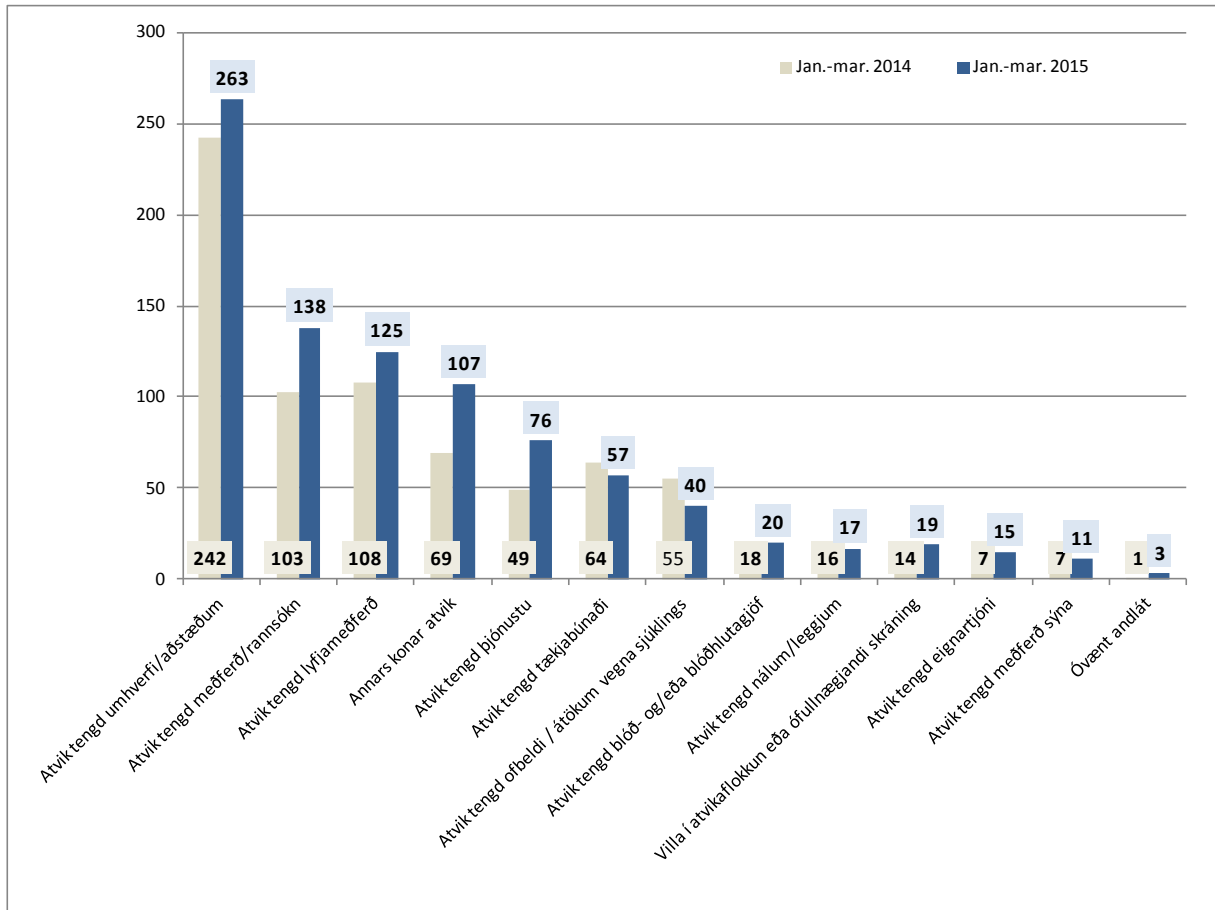
Efnisyfirlit

Skráð atvik sjúklinga á LSH	4
Hjúkrunarþyngd sjúklinga	4
Lykiltölur LSH	5
Starfsemistölur janúar-mars, breytingar milli árunna 2014 og 2015	6
Nokkrar starfsemistölur niður á mánuði, frá árinu 2013 til 2015	7
Flæðisvið	8
Lyflækningasvið	10
Kvenna- og barnasvið	12
Geðsvið	14
Skurðlækningasvið og aðgerðasvið	16
Rannsóknarsvið VANTAR GÖGN	19
Fimm ára tölfræðilegt yfirlit / Five years key statistics / Statistisk oversigt	23

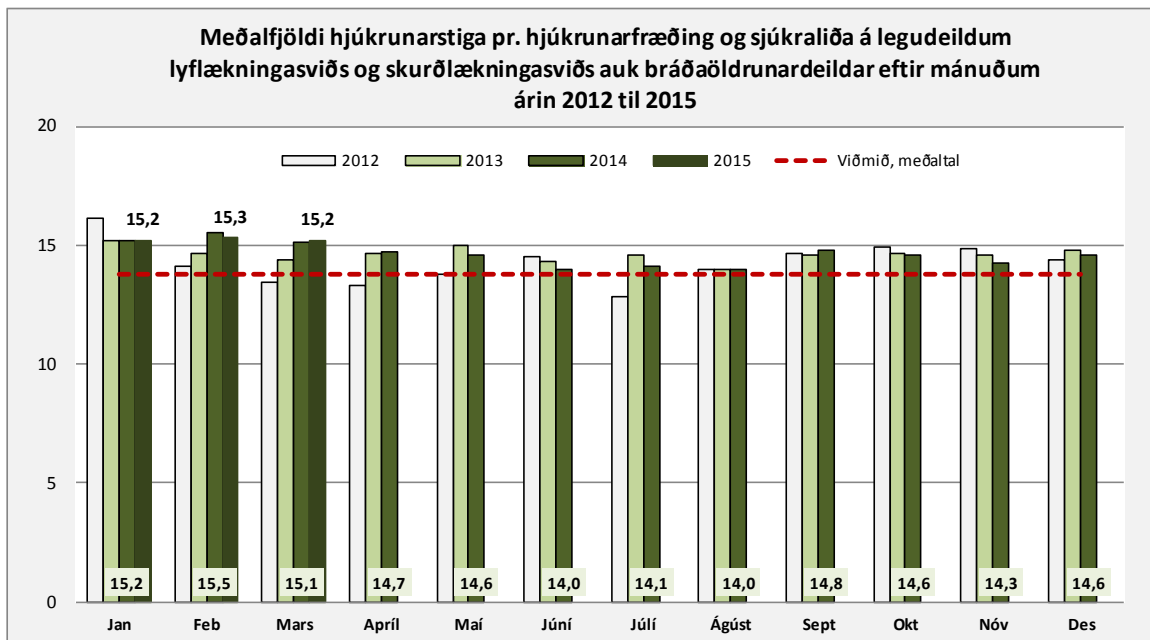
Ath. Víða má sjá áhrif læknaverkfalls

í fyrstu viku janúar 2015

Skráð atvik sjúklinga á LSH



Hjúkrunarþyngd sjúklinga



Hjúkrunarstig eru reiknuð daglega fyrir legudeildir á lyf- og skurðlækningasviði með Rafaela sjúklingaflokkunarkerfinu. Það nær yfir metnar hjúkrunarþarfir sjúklinga, sem breytt er í stigafjölda sem síðan er deilt niður á hvern skráðan starfsmann.

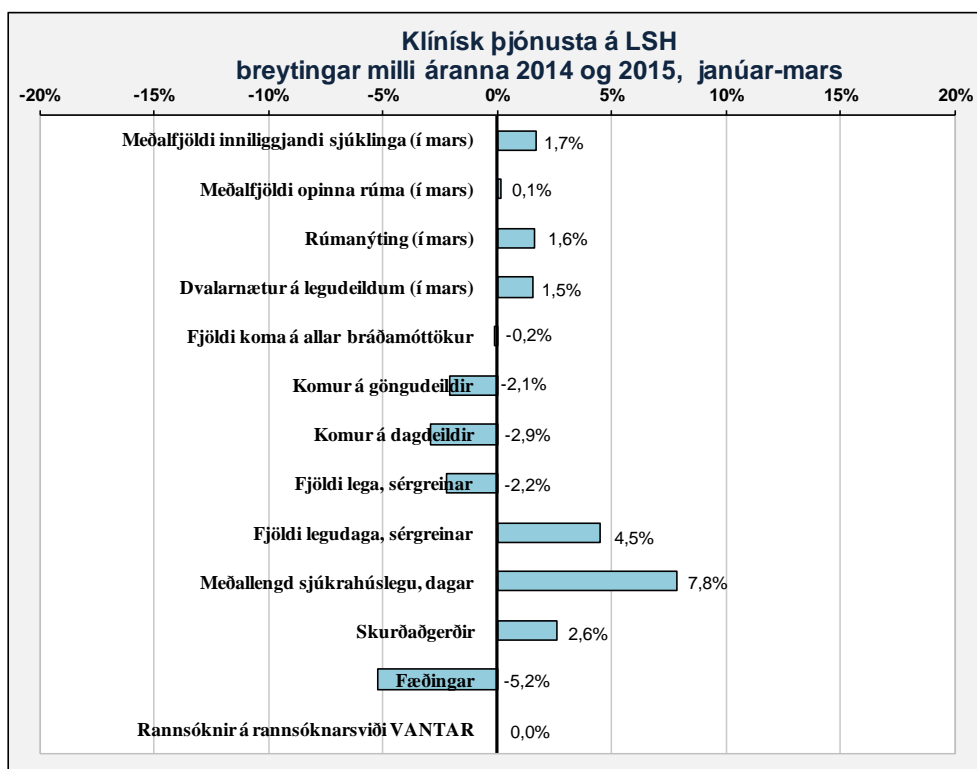
Æskilegt viðmið er fundið fyrir hverja og eina deild sem lýsir því vinnuþingum sem æskilegt er talið fyrir hvern hjúkrunarfræðing og sjúkraliða á viðkomandi deild.

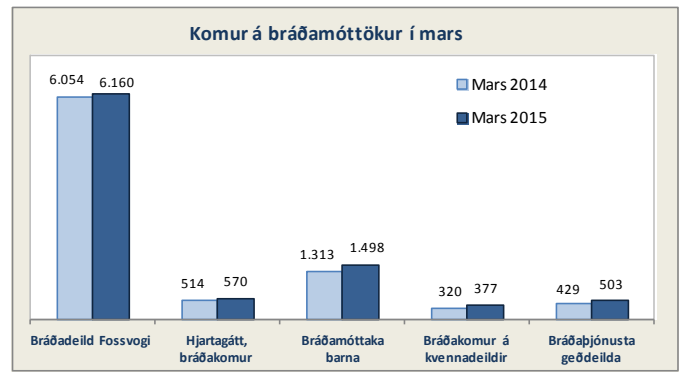
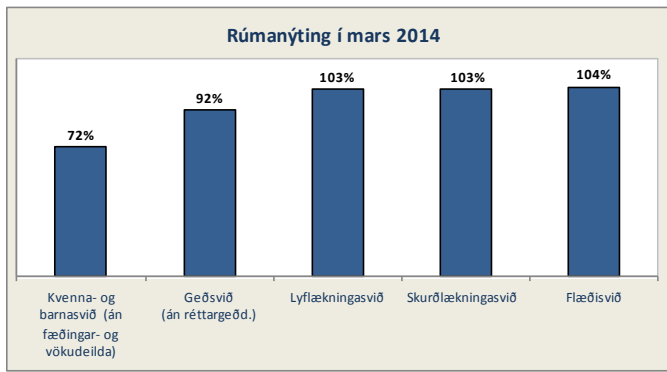
Lykiltölur LSH

Lykiltölur LSH

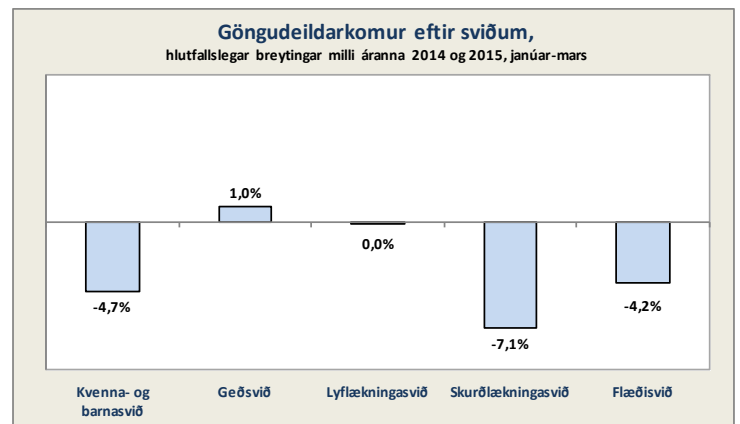
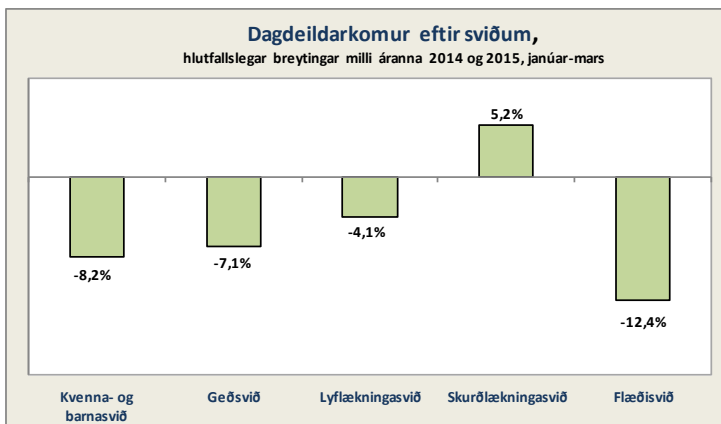
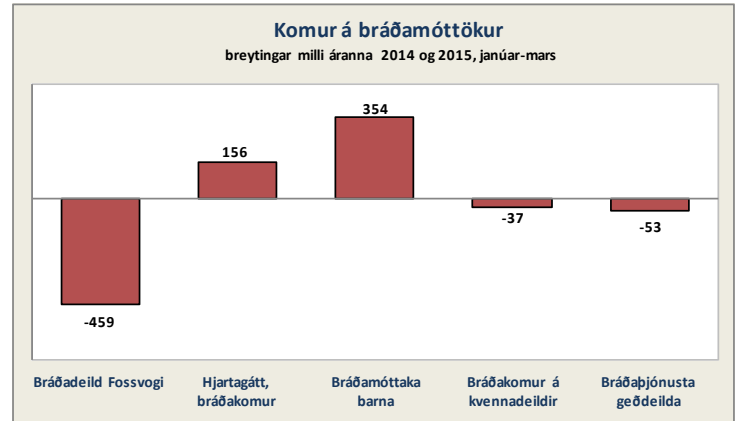
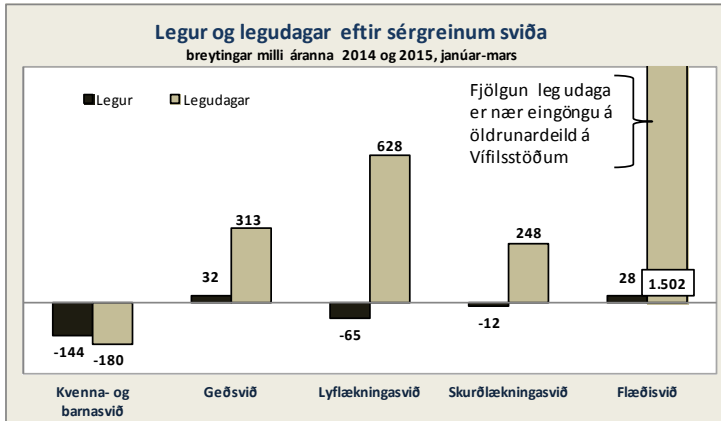
	Mars 2015	Mars 2014	Breyting milli ára	Hlutfallsleg breyting
Klínísk þjónusta				
Meðalfjöldi innliggjandi sjúklinga	646	635	11	1,7%
Meðalfjöldi opinna rúma	683	682	1	0,1%
Rúmanýting	95%	93%	2%	1,6%
Dvalarnætur á legudeildum	19.898	19.599	299	1,5%
	Jan.-mar. 2015	Jan. - mar. 2014	Breyting milli ára	Hlutfallsleg breyting
Fjöldi koma á allar bráðamóttökur	25.264	25.303	-39	-0,2%
Komur á göngudeildir	61.076	62.380	-1.304	-2,1%
Komur á dagdeildir	20.647	21.265	-618	-2,9%
Fjöldi lega, sérgreinar	7.141	7.302	-161	-2,2%
Fjöldi legudaga, sérgreinar	58.342	55.831	2.511	4,5%
Meðallengd sjúkrahúslegu, dagar ¹⁾	8,0	7,4	0,2	7,8%
Skurðaðgerðir	4.909	4.784	125	2,6%
Fæðingar	724	764	-40	-5,2%
Rannsóknir á rannsóknarsviði ²⁾ Engin gögn borist v. verkfalls	0	0	0	#DIV/0!
Öryggi sjúklinga				
Skráð atvik sjúklinga	753	892	-139	-15,6%

1) Hér er fyrir bæði árin birtur raun meðallegutími þeirra sjúklinga sem hafa útskrifast frá áramótum, talið frá innskriftardegi til útskriftardags, án útlaga (m.v. legulengdina 6 mán). Langlegusjúklingar hafa í gegnum tíðina haft nokkur áhrif til hækkunar á meðallegutíma á spítalanum. Þar sem meginþorri lega er styttri en 6 mánuðir er meðallegutími þess hóps birtur hér. **EF Vífilsstaðir eru undanskildir er meðallegutími 2015 7,7 dagar.** 2) Þetta eru allar rannsóknir framkvæmdar á LSH, fyrir sjúklinga LSH og aðra landsmenn auk aðsendra sýna.



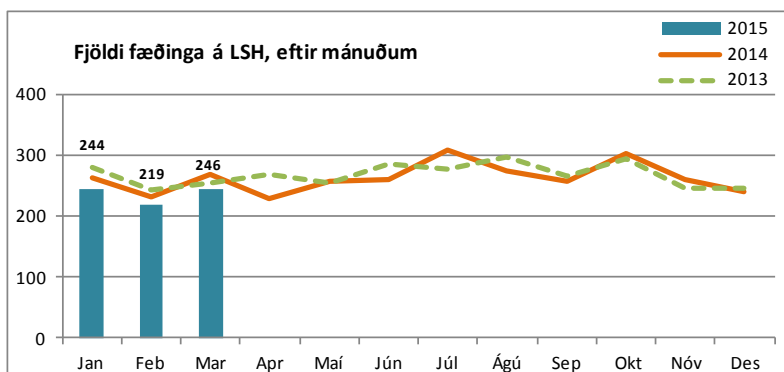
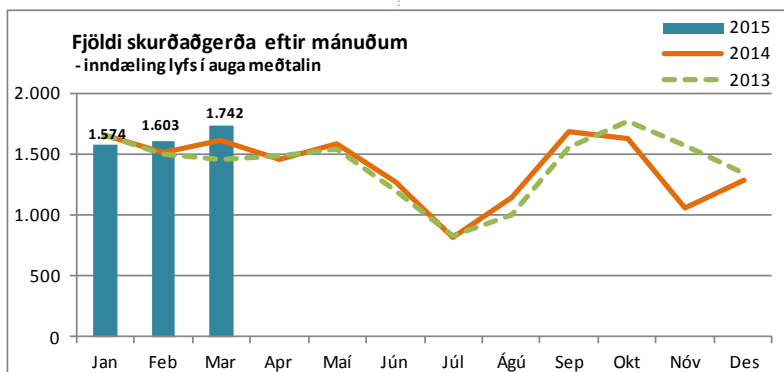
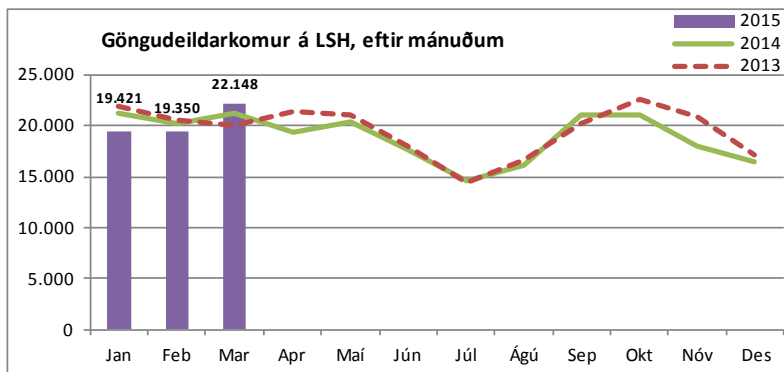
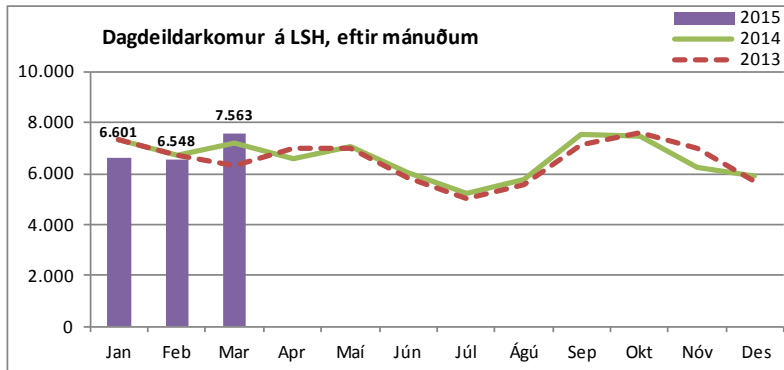
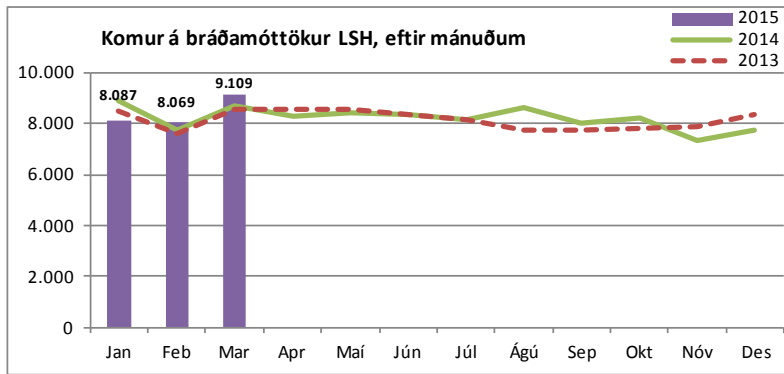


Starfsemistölur janúar-mars, breytingar milli ára 2014 og 2015 - verkföll lækna í jan. 2015 hafa haft sýnileg áhrif á tölur -

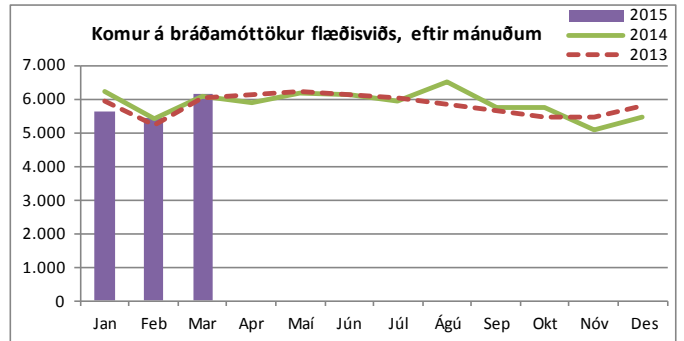
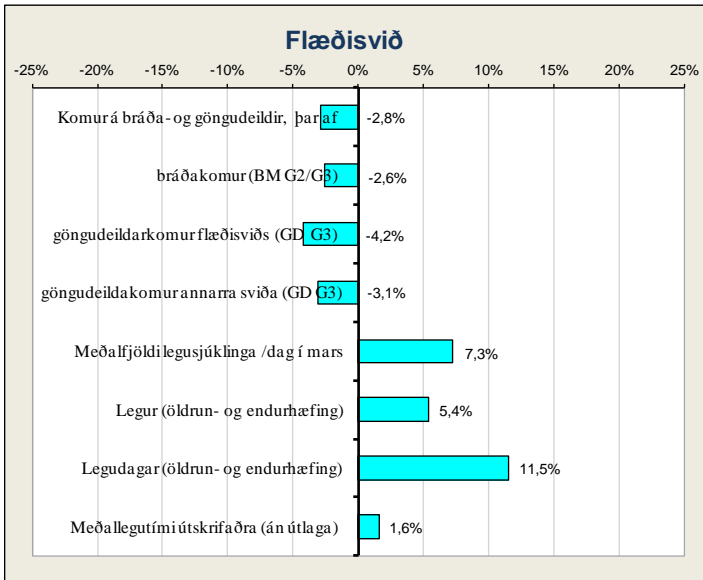


Nokkrar starfsemistölur niður á mánuði, frá árinu 2013 til 2015

- í janúar má víða sjá áhrif læknaverkfalls, ath. BHM verkfall hófst í apríl -



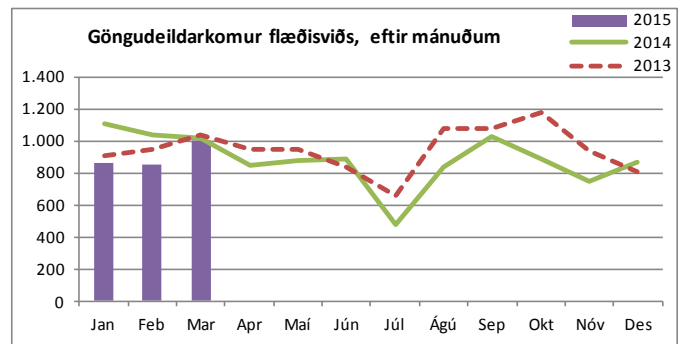
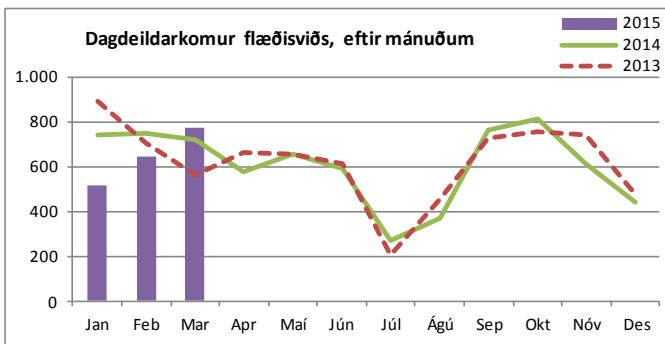
Flæðisvið



Bráðamóttökur

(Gögn úr klínisku vörðhúsi)

	Komur		Fjöldi koma jan.-mars			Breyting milli ára	Meðalfjöldi á dag		Innlagnir í kjölfar komu			Hlutfall innlagna	
	Mars 2015	Mars 2014	2015	2014	Mismunur		2015	2014	2015	2014	Mismunur	2015	2014
Bráðadeild Fossvogi	6.160	6.054	17.194	17.653	-459	-2,6%	191	196	2.049	2.139	-90	11,9%	12,1%
þar af bráðavakt (G2)	2.683	2.459	7.481	7.241	240	3,3%	83	80	1.859	1.908	-49	24,8%	26,3%
gönguvakt (G2)	307	552	1.119	1.449	-330	-22,8%	12	16	40	54	-14	3,6%	3,7%
gönguvakt (G3)	3.170	3.043	8.594	8.963	-369	-4,1%	95	100	150	177	-27	1,7%	2,0%



Komur á dagdeildir og klínískar rannsóknardeildir (innliggjandi sjúklingar meðtaldir)

	Mars 2015		Janúar - mars		
	Komur	Meðalfjöldi /virkan dag	2015	2014	Breyting milli ára
Dagdeild aldraðra	304	14	883	981	-10,0%
Dagdeild endurhæfingar	471	21	1.051	1.228	-14,4%
Flæðisvið samtals	775	35	1.934	2.209	-12,4%

Komur á göngudeildir ¹⁾

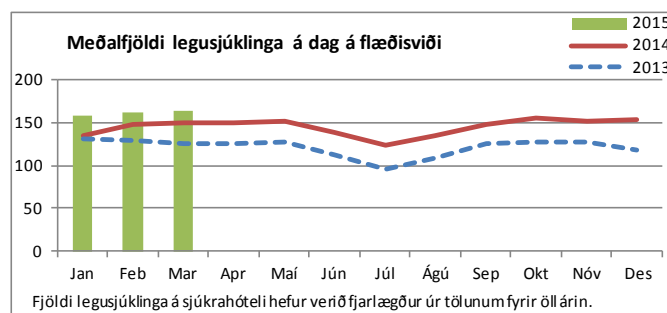
(Gögn úr klínisku vörðhúsi)

	Mars 2015		Janúar - mars		
	Komur	Meðalfjöldi /virkan dag	2015	2014	Breyting milli ára
Áfallahjálp	39	1,8	97	133	-27,1%
Endurkomur bráðalækninga (m. innliggjandi)	318	14	837	699	19,7%
Hjúkrunarmóttaka (G3)	102	5	330	361	-8,6%
Göngudeild lyfjagjafa	167	8	438	592	-26,0%
Endurhæfingarlækningar (R1 og R3)	40	2	107	90	18,9%
Öldrunarlækningar Landakoti	272	12	719	763	-5,8%
Komur sem tilheyra flæðisviði alls	938	43	2.528	2.638	-4,2%
Komur á móttöku G3, sem tilheyra öðrum sviði	1.395	63	3.744	3.863	-3,1%
Flæðisvið samtals	2.333	106	6.272	6.501	-3,5%

1) Hér eru einungis taldar göngudeildarkomur, ekki þjónusta við innliggjandi sjúklinga eða sjúklinga á dagdeildum. Símtöl undanskilin.

Heimavitjanir

	Mars 2015		Janúar - mars		
	Vitjanir	Meðalfjöldi /dag	2015	2014	Breyting milli ára
Vitjanir frá göngud. öldrunarlækninga	7	0,3	20	12	66,7%
Flæðisvið samtals	7	0,3	20	12	66,7%



Fjöldi legusjúklinga á sjúkrahótelum hefur verið fjarlægður úr tölunum fyrir öll árin.

Legur eftir þjónustuflokkum

(Gögn úr klínísku vöruhúsi)

	Mars 2015		Janúar - mars								
	Legu- dagar	Meðalfjöldi sjúkl. /dag	Legudagar			Legur			Meðallegutími		
			2015	2014	Breyting milli ára	2015	2014	Breyting milli ára	2015	2014	Breyting milli ára
Endurhæfingarlækningar	727	23,5	2.099	1.937	8,4%	74	62	19,4%	44,4	45,8	-3,1%
Öldrun, biðeild	1.461	47,1	4.223	3.103	36,1%	127	105	21,0%	64,4	39,0	65,1%
Öldrunarlækningar	2.872	108,4	8.205	7.985	2,8%	344	350	-1,7%	31,8	32,2	-1,2%
Flæðisvið samtals¹⁾	5.060	179,0	14.527	13.025	11,5%	545	517	5,4%	33,4	32,9	1,6%

1) Hér er fyrir bæði árin birtur raun meðallegutími þeirra sjúklinga sem hafa útskrifast frá áramótum, talið frá innskriftardegi til útskriftardags, en með tilkomu vöruhúss gagna eru þessi gögn nú aðgengileg. Hér eru samtölur fyrir meðallegutíma sviðanna birtar án útlaga (m.v. 6 mán.), en meðallegutími einstakra sérgreina birtur með útlögum. Bandstrik merkir að ekki var um neina útskrift að ræða á tímabilinu og því ekki birt tala.

Dvalir e. legudeildum¹⁾

	Mars 2015				
	Meðalfjöldi sjúkl./sólárhring	Meðalfjöldi opinna rúma/mán.	Rúma- nýting	Dvalardagar (yfir nótt)	Meðal- dvalartími útskrifaðra sjúklinga í mars
Endurhæfingardeild (R2)	21,6	24	90%	670	31,4
Bráðaöldrunarlækningadeild (B4)	21,6	21	103%	670	18,1
Öldrunardeild H (Vífilsstöðum)	47,2	42	112%	1.462	47,7
Öldrunarlækningadeild A (K1)	20,9	20	104%	647	41,5
Öldrunarlækningadeild B (K2)	21,0	20	105%	652	38,1
Öldrunarlækningadeild C (L4)	14,9	14	106%	462	29,6
Öldrunarlækningadeild F (L3), 5 daga deild	14,2	14	102%	441	8,1
Flæðisvið samtals	161,4	155	104%	5.004	-

1) Fjöldi dvalardaga eftir legudeildum getur verið nokkuð frábrugðinn tölum um legudaga eftir þjónustuflokkum (sérgreinum) sviða m.a. vegna þess að nokkrar deildir eru með innliggjandi sjúklinga frá þjónustuflokk (sérgrein) sem tilheyrir öðru sviði en legudeildin. Tölur um fjölda innskrifta, útskrifta og dvalardaga eftir deildum eru aðgengilegar stjórnendum í Gagnagátt LSH í skýrslunni „Legur og legudagar“ undir „dvalir“.

Sjúkrahúsapótek

(Gögn frá apóteki)

	Samtals janúar - mars		Breyting milli ára
	2015	2014	
Lyfjablöndur	3.246	3.175	2,2%
Krabbameinslyf	444	469	-5,3%
Remicade			
Næring í æð:			
Sjúklingar á LSH (án vökudeildar)	745	722	3,2%
Vökudeild	181	76	138,2%
Sjúklingar utan LSH	203	435	-53,3%
Augndropar, sérblandanir	84	44	90,9%
Verkjadreypi í poka / hylki	116	66	75,8%
Epidural verkjadreypi (BFA)	187	188	-0,5%
Annað	40	110	-63,6%
Samtals	5.246	5.285	-0,7%
Miðstöð lyfjaupplýsinga, fyrirspurnir			-
Viðtöl og ráðgjöf lyfjafræðinga¹⁾			
Kvenna og barnasvið	3	0	-
Geðsvið	5	3	67%
Lyflækningasvið	387	400	-3%
Skurðlækningasvið	314	343	-8%
Bráðasvið ²⁾	341	291	17%
Ráðgjöf um næringu í æð	143	117	22%
Samtals	1.193	1.154	3%

1) Aukning milli ára er að hluta til vegna betra skipulags og markvissari þjónustu lyfjafræðinga.
2) Aukning á bráðasviði - ný þjónusta lyfjafræðinga á bráðamóttöku frá september 2013, 2 lyfjafræðingar í stað 1 frá 2014 (meiri viðvera). Aukin aðkoma á lyflækningasviði - læknafríska, aukin aðkoma lyfjafræðinga frá september 2013. Aukin aðkoma á skurðsviði - ný þjónusta lyfjafr. innskrift í Fossvoggi frá sept. 2013. Aukning á ráðgjöf um næringu í æð - lyfjafræðingur sinnir nú daglega, og á markvissari hátt en áður frá janúar 2014.

Sjúkraþjálfun¹⁾

(Gögn úr klínísku vöruhúsi)

	Fjöldi jan.- mars		Mism. milli ára	Breyting milli ára
	2015	2014		
Fossvogur (B1)	11.760	11.717	43	0,4%
Grensás (R1)	6.590	5.139	1.451	28,2%
Hringbraut (14D)	6.499	6.643	-144	-2,2%
Kleppur	365	453	-88	-19,4%
Landakot (K3)	4.847	4.542	305	6,7%
Alls	30.061	28.494	1.567	5,5%

1) Ambulant komur og þjálfun innliggjandi.

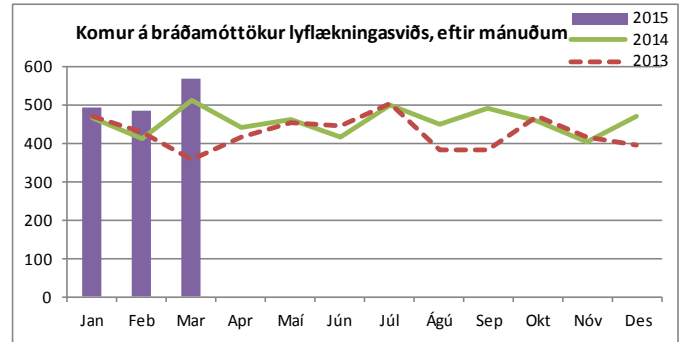
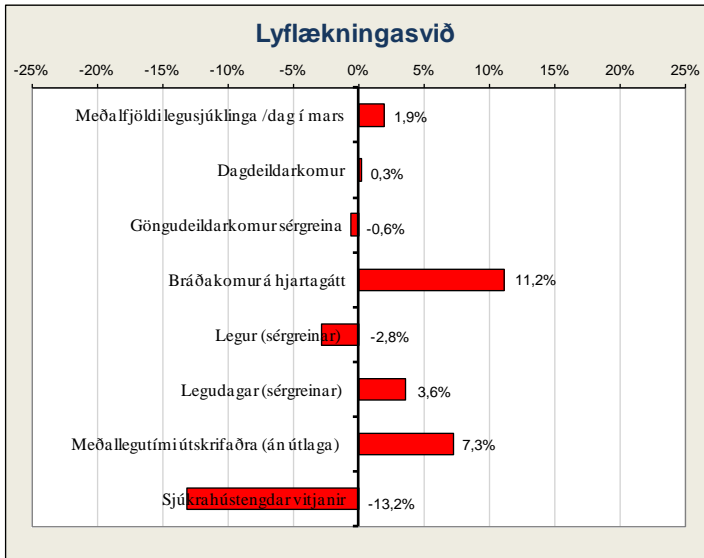
löjupjálfun¹⁾

(Gögn úr klínísku vöruhúsi)

	Fjöldi jan.- mars		Mism. milli ára	Breyting milli ára
	2015	2014		
BUGL	280	361	-81	-22,4%
Fossvogur (B1)	1.443	999	444	44,4%
Grensás (R1)	2.059	2.208	-149	-6,7%
Hringbraut (14D)	291	275	16	5,8%
Hringbraut (31C)	665	1.204	-539	-44,8%
Kleppur	786	926	-140	-15,1%
Landakot (K3)	1.438	1.696	-258	-15,2%
Alls	6.962	7.669	-707	-9,2%

1) Ambulant komur og þjálfun innliggjandi.

Lyflækningasvið



Bráðamóttökur

(Gögn úr klínisku vöruhúsi)

	Komur		Fjöldi koma jan.-mars			Breyting milli ára	Meðalfjöldi á dag		Innlagnir í kjölfar komu			Hlutfall innlagna	
	Mars 2015	Mars 2014	2015	2014	Mismunur		2015	2014	2015	2014	Mismunur	2015	2014
Hjartagátt, bráðakomur	570	514	1.550	1.394	156	11,2%	27	25	330	306	24	21,3%	22,0%

Legur eftir þjónustuflokkum

(Gögn úr klínisku vöruhúsi)

	Mars 2015		Janúar - mars								
	Legudagar	Meðalfjöldi sjúkl./dag	Legudagar			Legur			Meðallegutími		
			2015	2014	Breyting milli ára	2015	2014	Breyting milli ára	2015	2014	Breyting milli ára
Almennar lyflækningar ²⁾	402	13,0	1.243	1.020	21,9%	322	301	7,0%	4,0	3,5	14,3%
Blóðlækningar	448	14,5	1.345	1.156	16,3%	155	121	28,1%	9,4	11,1	-15,3%
Efnaskipta- og innkirtlalækningar	342	11,0	1.052	1.342	-	90	127	-	11,8	12,6	-6,3%
Gigtar- og alm. lyflækni	475	15,3	1.372	913	50,3%	116	98	18,4%	14,1	9,4	50,0%
Hjartalækningar	1.015	32,7	3.094	3.062	1,0%	495	520	-4,8%	6,7	6,1	9,8%
Húð- og kynsjúkdómálækningar	15	0,5	52	79	-34,2%	7	14	-50,0%	7,1	5,7	24,6%
Liknandi meðferð	419	13,5	1.214	1.172	3,6%	76	69	10,1%	16,8	18,5	-9,2%
Lungnalækningar	746	24,1	2.127	2.254	-5,6%	242	254	-4,7%	9,9	9,2	7,6%
Lyflækningar krabbameina	483	15,6	1.323	1.453	-8,9%	159	169	-5,9%	8,4	9,1	-7,7%
Meltingarlækningar	669	21,6	1.918	1.643	16,7%	253	225	12,4%	8,9	8,5	4,7%
Nýrnalækningar ²⁾	72	2,3	152	316	-51,9%	9	41	-78,0%	18,0	9,4	91,5%
Smitsjúkdómar	386	12,5	1.133	1.069	6,0%	92	123	-25,2%	13,7	10,2	34,3%
Taugalækningar	683	22,0	2.007	1.925	4,3%	211	230	-8,3%	11,4	9,2	23,9%
Lyflækningasvið samtals¹⁾	6.155	198,5	18.032	17.404	3,6%	2.227	2.292	-2,8%	8,8	8,2	7,3%

1) Hér er fyrir bæði árin birtur raun meðallegutími þeirra sjúklinga sem hafa útskrifast frá áramótum, talið frá innskriftardegi til útskriftardags, en með tilkomu vöruhúss gagna eru þessi gögn nú aðgengileg. Hér eru samtölur fyrir meðallegutíma sviðanna birtar án útlaga (m.v. 6 mánn.), en meðallegutími einstakra sérgreina birtur með útlögum. Bandstrik merkir að ekki var um neina útskrift að ræða á tímabilinu og því ekki birt tala.

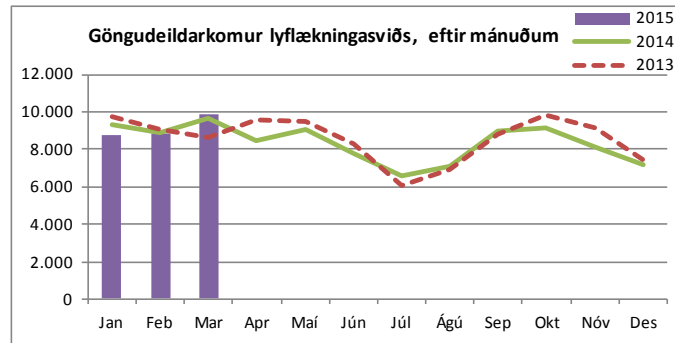
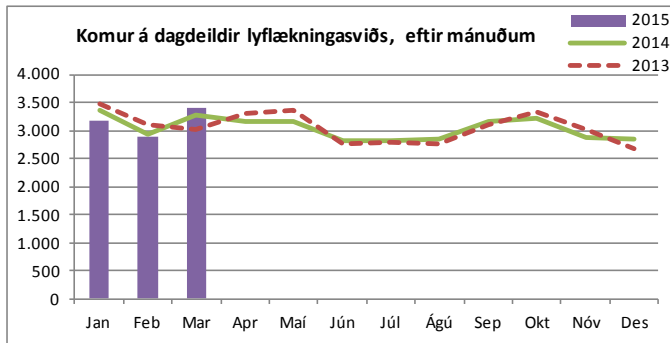
2) Almennar lyflækningar hafa tekið við mörgum stuttum legur frá öðrum sérgreinum. Það skýrir að einhverju leyti fækkan lega og legudaga á öðrum sérgreinum s.s. nýrnalækningum.

Dvalir e. legudeildum¹⁾

	Mars 2015				
	Meðalfjöldi sjúkl./sólarhring	Meðalfjöldi opinna rúma/mán.	Rúmanýting	Dvalardagar (yfir nótt)	Meðal-dvalartími útskrifaðra sjúklinga í mars
Blóðlækningadeild	14,3	14	102%	442	8,4
Bráðalyflækningadeild (A2)	15,7	15	105%	486	3,6
Gigtar- og alm. lyflækni	15,0	12	125%	466	13,3
Hjartadeild E/G	31,8	32	99%	986	5,4
Krabbameinslækningadeild	14,6	14	104%	453	7,9
Liknardeild	11,8	12	99%	367	17,7
Liknardeild, 5 daga deild	1,7	3	56%	52	6,9
Lungnadeild (A6) ²⁾	20,8	20	104%	644	10,6
Meltingar- og nýrnadeild	19,8	19	104%	615	10,6
Smitsjúkdómadeild (A7)	21,4	22	97%	664	11,0
Taugalækningadeild	21,5	20	107%	665	10,1
Lyflækningasvið samtals	188,4	183	103%	5.840	-

1) Fjöldi dvalardaga eftir legudeildum getur verið nokkuð frábrugðinn tölum um legudaga eftir þjónustuflokkum (sérgreinum) sviða m.a. vegna þess að nokkrar deildir eru með innliggjandi sjúklinga frá þjónustuflokkum (sérgrein) sem tilheyra öðru sviði en legudeildin. Tölur um fjölda innskrifta, útskrifta og dvalardaga eftir deildum eru aðgengilegar stjórnendum í Gagnagátt LSH í skýrslunni „Legur og legudagar“ undir „dvalir“.

2) Svefnrannsóknir, næturmeðlingar á A-6 eru taldar í töflunni „Komur á dagdeildir og klínískar rannsóknardeildir“.



Komur á dagdeildir og klínískar rannsóknardeildir (innliggjandi sjúklingar meðaldir)

	Mars 2015		Janúar - mars		
	Komur	Meðalfjöldi /virkan dag	2015	2014	Breyting milli ára
Dagdeild gigtar- og alm. lyflækninga (B7)	628	29	1.748	1.705	2,5%
Nýrnalækningar (Skilun)	727	28	2.143	2.175	-1,5%
Dagdeildarkomur á hjartagátt	168	8	470	381	23,4%
Hjarta- og æðþræðingarstofa	226	10	648	540	20,0%
Svefnrannsóknir, næturmeðlingar á legud.(A6)	71	3	186	175	6,3%
Dagdeild blóðlækninga (11C)	433	20	1.161	1.060	9,5%
Dagdeild krabbameinslækninga (11B)	638	29	1.741	2.014	-13,6%
Dagdeildarkomur, líknardeild	31	1	94	108	-13,0%
Meltingarlækningar (speglanir og komur á 13D)	1.333	61	1.355	1.361	-0,4%
Lyflækningasvið samtals	4.255	188	9.546	9.519	0,3%

Komur á göngudeildir ¹⁾

(Gögn úr klínisku vöruhúsi)

	Mars 2015		Janúar - mars		
	Komur	Meðalfjöldi /virkan dag	2015	2014	Breyting milli ára
Húðsjúkdómar (A1)	920	42	2.515	2.928	-14,1%
Kynsjúkdómar (A1)	697	32	2.101	2.235	-6,0%
Taugalækningar (A2)	416	19	1.192	1.244	-4,2%
Göngudeild lyflækninga Fv. (A3), þar af:	2.075	94	5.863	5.756	1,9%
gigtarsjúkdómar (A3 og B7)	445	20	1.213	1.155	5,0%
gd. lungnalækninga	310	14	831	847	-1,9%
gd. langvinna lungnasjúkdóma	50	2	174	157	10,8%
almennar lyflækningar	21	1	76	8	-
ofnæmissjúkdómar	461	21	1.350	1.277	5,7%
smitsjúkdómar	125	6	354	451	-21,5%
svefnrannsóknir	663	30	1.865	1.861	0,2%
Taugarannsóknir (C2)	178	8	485	501	-3,2%
Hjartarannsókn (E1, 10E og 13F)	2.349	107	6.508	6.130	6,2%
Innkirtlasjúkdómar (G3 og 22B)	631	29	1.606	1.544	4,0%
Hjartagátt (10D), þar af	438	20	1.275	948	34,5%
gd. hjartabilunar	198	9	521	368	41,6%
gd. Hjartagátt	137	6	436	347	25,6%
innskrifir	103	5	318	233	36,5%
Meltingarsjúkdómar (10E)	149	7	428	500	-14,4%
Nýrnalækningar (10E), þar af	148	7	481	521	-7,7%
vegna nýraigræðslu	13	1	53	68	-22,1%
Geislameðferð	1.109	50	2.782	3.066	-9,3%
Blóðlækningar	156	7	477	459	3,9%
Krabbameinslækningar	492	22	1.362	1.405	-3,1%
Líknardeild, göngudeildarkomur *	6	0,3	21	12	-
Lyflækningasvið samtals	9.764	444	27.096	27.249	-0,6%

1) Hér eru einungis taldar göngudeildarkomur, ekki þjónusta við innliggjandi sjúklinga eða sjúklinga á dagdeildum. Símtöl undanskilin.

*Auk 10 koma á göngudeild krabbameina.

Aðgerðir í hjartaþræðingu og eftirlit

	Fjöldi		Janúar - mars	
	Mars 2015	2015	2014	Breyting milli ára
Hjartaþræðingar, þar af:	183	513	430	19,3%
kransæðavíkanir	57	167	178	-6,2%
Hlutfall vikkana af öllum þræðingum	31%	33%	41%	-21,4%
Gangráðsigræðslur og -skiptingar *	-	-	70	#VALUE!
Gangráðs- og bjargráðæftirlit	356	1.040	1.080	-3,7%
Brennsluáðgerðir (Ablationir)	13	36	29	24,1%
Aortalokuaðgerðir	1	2	0	-
Lokanir á opnum milli forhöfna hjarta (Asd)	2	5	-	-
Bjargráðsigræðslur	6	17	11	54,5%

* Tölur ekki aðgengilegar vegna verkfalls lífeindafræðinga

Heimavítjanir

	Mars 2015		Janúar - mars		
	Vitjanir	Meðalfjöldi /dag	2015	2014	Breyting milli ára
Heimahlýning	347	16	1.021	1.230	-17,0%
Vitjanir til langveikra lungnasjúklinga	86	4	235	220	6,8%
Vitjanir v. svefnrannsóknna	4	0,2	18	17	5,9%
Lyflækningasvið samtals	437	20	1.274	1.467	-13,2%

Skilunardeild

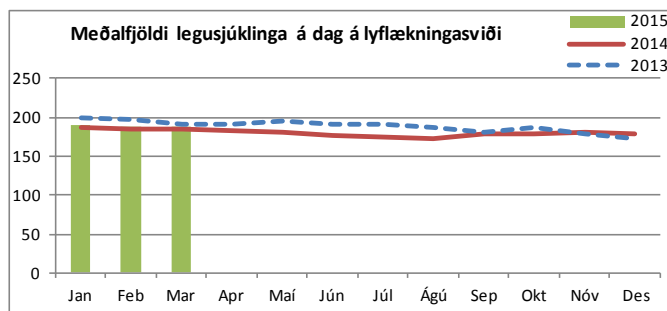
(Gögn frá starfseiningu)

	Fjöldi jan. - mars		Mism. milli ára	Breyting milli ára
	2015	2014		
Blóðskilun	2.010	2.007	3	0,1%
Kviðskilun	66	104	-38	-36,5%
Blóðvöskvaskeipti	12	36	-24	-66,7%
Alls	2.088	2.147	-59	-2,7%

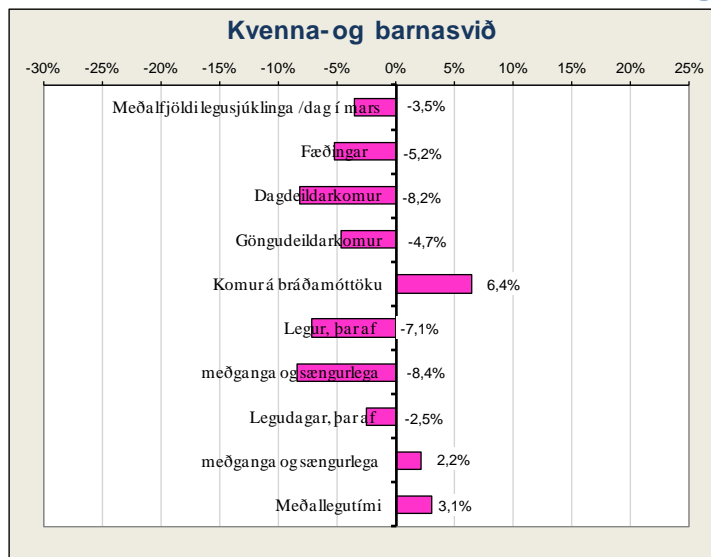
Rannsóknarstofa í taugalífedlisfræði

	Fjöldi jan.- mars		Mism. milli ára	Breyting milli ára
	2015	2014		
Heilarit / svefnheilirit	313	319	-6	-1,9%
Tauga- og vöðvarit / hrifrit / segulörvun ¹⁾	143	132	11	8,3%
Isetning / sirit	22	36	-14	-38,9%
Alls	478	487	-9	-1,8%

1) Hrífrit er samhelti yfir mælingar á sjón-, skyn- og heyrnarhrifum.



Kvenna- og barnasvið



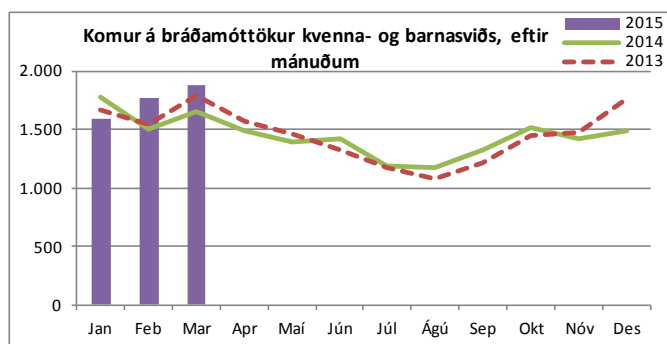
Fæðingar

	Janúar - mars			
	Mars 2015	2015	2014	Breyting milli ára
Fædd börn	263	738	780	-5,4%
Fæðingar, þar af	246	724	764	-5,2%
keisaraskurðir	38	121	125	-3,2%
tvíburafæðingar	3	14	16	-12,5%
þrjúburafæðingar	0	0	0	-
Hlutfall fjölburafæðinga	1,2%	1,9%	2,1%	-
Hlutfall keisaraskurða	15,4%	16,7%	16,4%	-

Bráðamóttökur

(Gögn úr klínísku vörðhúsi)

	Komur		Fjöldi koma jan.-mars			Breyting milli ára	Meðalfjöldi á dag		Innlagnir í kjölfar komu			Hlutfall innlagna	
	Mars 2015	Mars 2014	2015	2014	Mismunur		2015	2014	2015	2014	Mismunur	2015	2014
Bráðamóttaka barna	1.498	1.313	4.319	3.965	354	8,9%	48	44	274	264	10	6,3%	6,7%
Bráðakomur á kvennadeildir	377	320	933	970	-37	-3,8%	10	11	149	153	-4	16,0%	15,8%
v. kvenlækninga	62	43	176	221	-45	-20,4%	2	2	34	45	-11	19,3%	20,4%
v. meðgöngu og fæðinga, þar af	315	277	757	749	8	1,1%	8	8	115	108	7	15,2%	14,4%
á deild 22A	118	137	315	335	-20	-6,0%	4	4	27	48	-21	8,6%	14,3%
á deild 23B	197	140	442	333	109	32,7%	5	4	88	45	43	19,9%	13,5%
Hreiður 23B	0	0	0	81	-81	-100,0%	0	0	0	15	-15	-	18,5%

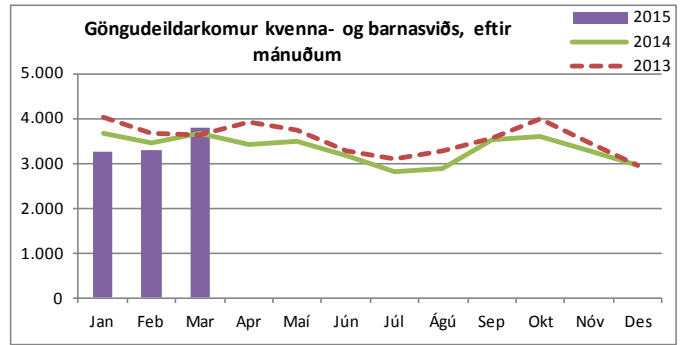
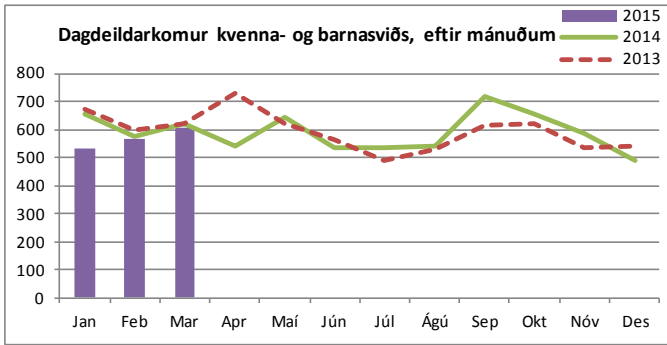


Legur eftir þjónustuflokkum

(Gögn úr klínísku vörðhúsi)

	Mars 2015		Janúar - mars								
	Legudagar	Meðalfjöldi sjúkl./dag	Legudagar			Legur			Meðallegutími		
			2015	2014	Breyting milli ára	2015	2014	Breyting milli ára	2015	2014	Breyting milli ára
Almennar barnalækningar	297	9,6	967	1.113	-13,1%	295	290	1,7%	3,4	3,7	-8,1%
Barna- og unglingageðlækningar	285	9,2	1.037	1.154	-10,1%	85	69	23,2%	16,5	20,7	-20,3%
Barnaskurðlækningar	179	5,8	433	497	-12,9%	173	184	-6,0%	2,6	2,7	-3,7%
Hvildarinnlagnir - börn	151	4,9	433	485	-10,7%	100	122	-18,0%	4,4	4,0	10,0%
Nýburalækningar	446	14,4	1.469	1.123	30,8%	103	110	-6,4%	14,4	11,7	23,1%
Kvenlækningar	189	6,1	589	778	-24,3%	224	267	-16,1%	2,7	3,0	-10,0%
Meðganga og sængurlega	619	20,0	1.975	1.933	2,2%	892	974	-8,4%	2,1	2,0	5,0%
Kvenna- og barnasvið samtals¹⁾	2.166	69,9	6.903	7.083	-2,5%	1.872	2.016	-7,1%	3,7	3,6	3,1%

1) Hér er fyrir bæði árin birtur raun meðallegutími þeirra sjúklinga sem hafa útskrifast frá áramótum, talið frá innskriftardegi til útskriftardags, en með tilkomu vörðhúss gagna eru þessi gögn nú aðgengileg. Hér eru samtölur fyrir meðallegutíma sviðanna birtar án útlaga (m.v. 6 mán.), en meðallegutími einstakra sérgreina birtur með útlögum. Bandstrik merkir að ekki var um neina útskrift að ræða á tímabilinu og því ekki birt tala.



Komur á dagdeildir og klínískar rannsóknardeildir (innliggjandi sjúklingar meðtaldir)

	Mars 2015		Janúar - mars		
	Komur	Meðalfjöldi /virkan dag	2015	2014	Breyting milli ára
Dagdeild barna	162	7	439	466	-5,8%
Dagdeild mæðravendar (22B)	179	8	535	531	0,8%
Dagdeildarkomur á 22A	1	0,0	8	8	0,0%
Dagdeildarkomur kvenlækninga (21A)	150	7	445	519	-14,3%
Dagdeildarkomur á vökudeild	47	2	116	216	-46,3%
Rjúður, dagdeild	67	3	153	107	-
Kvenna- og barnasvið samtals	606	28	1.696	1.847	-8,2%

Komur á göngudeildir ¹⁾

(Gögn úr klínísku vöruhúsi)

	Mars 2015		Janúar - mars		
	Komur	Meðalfjöldi /virkan dag	2015	2014	Breyting milli ára
Göngudeild Barnaspítala	1.182	54	3.160	2.915	8,4%
Barna- og unglíngageðdeild, án vitjana	594	27	1.578	1.896	-16,8%
Kvenlækningar, innskrifir	35	2	95	152	-37,5%
Göngudeild kvenlækninga	463	21	1.310	1.604	-18,3%
Fósturgreiningardeild	975	44	2.715	2.693	0,8%
Mæðravernnd	491	22	1.354	1.453	-6,8%
Kvenna- og barnasvið samtals	3.740	170	10.212	10.713	-4,7%

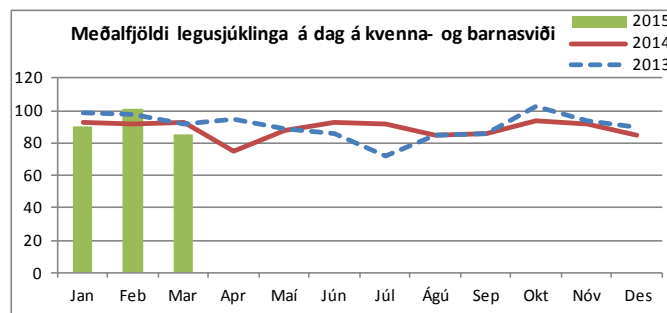
¹⁾ Hér eru einungis taldar göngudeildarkomur, ekki þjónusta við innliggjandi sjúklinga eða sjúklinga á dagdeildum. Símtöl undanskilin.

Dvalir e. legudeildum ¹⁾

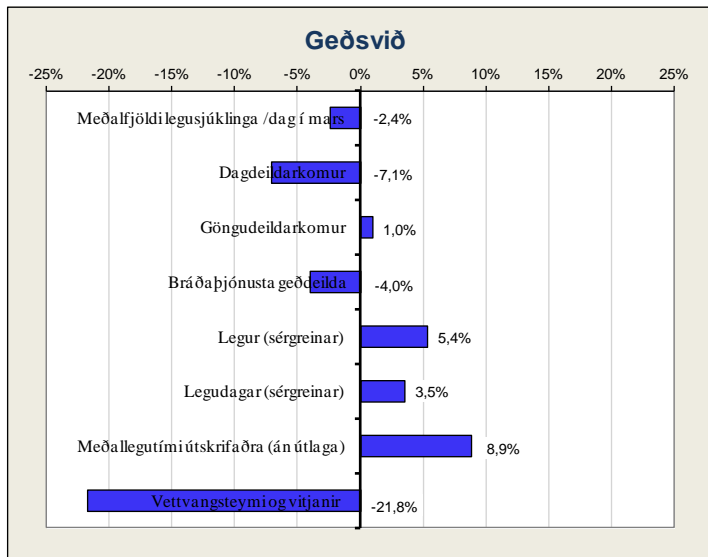
	Mars 2015				Meðal-dvalartím i útskrifaðra sjúklinga í mars
	Meðalfjöldi sjúkl./sólarhring	Meðalfjöldi opinna rúma/mán.	Rúma-nýting	Dvalardagar (yfir nótt)	
Barna- og unglíngageðdeild BUGL, 5 daga deild	13,0	17	76%	285	12,3
Barnadeild	14,7	21	70%	455	2,7
Fæðingarvakt	5,1	9	57%	158	0,5
Kvenlækningadeild	11,3	12	94%	351	2,9
Meðgöngu- og sængurlegudeild	14,8	24	62%	460	1,3
Rjúður	4,9	8	61%	151	4,5
Vökudeild	14,4	22	66%	447	17,9
Kvenna- og barnasvið samtals²⁾	78,2	113	72%	2.307	-

¹⁾ Fjöldi dvalardaga eftir legudeildum getur verið nokkuð frábrugðinn tölum um legudaga eftir þjónustuflokkum (sérgreinum) sviða m.a. vegna þess að nokkrar deildir eru með innliggjandi sjúklinga frá þjónustuflokki (sérgrein) sem tilheyrið öðru sviði en legudeildin. Tölur um fjölda innskrifta, útskrifta og dvalardaga eftir deildum eru aðgengilegar stjórnendum í Gagnagátt LSH í skýrslunni „Legur og legudagar“ undir „dvalir“.

²⁾ Rúmanýting alls er reiknuð án fæðingardeilda og vökudeilda.

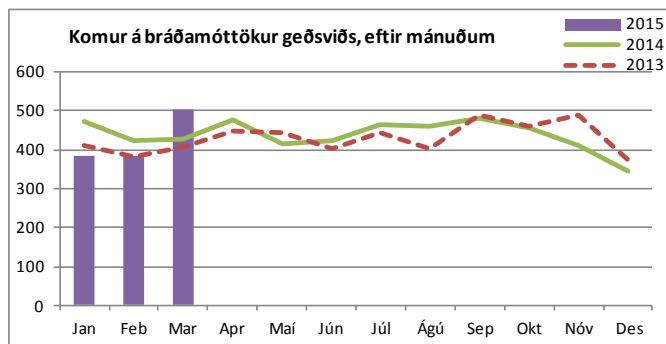


Geðsvið



Heimavítjanir

	Mars 2015		Janúar - mars		
	Vitjanir	Meðalfjöldi /dag	2015	2014	Breyting milli ára
Samfélagsþjónusta geðsviðs	167	7,6	478	546	-12,5%
Vitjanir frá göngudeild á Kleppi	31	1,4	90	180	-50,0%
Geðsvið samtals	198	9	568	726	-21,8%



Bráðamóttökur

	Komur		Fjöldi koma jan.-mars			Breyting milli ára	Meðalfjöldi á dag		Innlagnir í kjölfar komu			Hlutfall innlagna	
	Mars 2015	Mars 2014	2015	2014	Mismunur		2015	2014	2015	2014	Mismunur	2015	2014
	Bráðaþjónusta geðdeilda	503	429	1.268	1.321		-53	-4,0%	14	15	261	228	33

Legur eftir þjónustuflokkum

	Mars 2015		Janúar - mars								
	Legudagar	Meðalfjöldi sjúkl./dag	Legudagar			Legur			Meðallegutími		
			2015	2014	Breyting milli ára	2015	2014	Breyting milli ára	2015	2014	Breyting milli ára
Almennar geðlækningar (og fíknimeðferð)	1.752	56,5	5.100	4.883	4,4%	527	502	5,0%	10,8	9,7	11,0%
Geðlækningar, endurhæfing	1.071	34,5	3.055	2.999	1,9%	81	73	11,0%	85,6	90,1	-5,0%
Réttargeðlækningar	353	11,4	1.051	1.011	4,0%	16	17	-5,9%	-	-	-
Geðsvið samtals¹⁾	3.176	102,5	9.206	8.893	3,5%	624	592	5,4%	13,6	12,5	8,9%

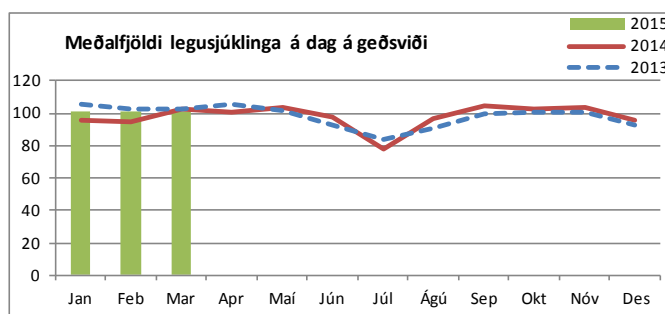
1) Hér er fyrir bæði árin birtur raun meðallegutími þeirra sjúklinga sem hafa útskrifast frá áramótum, talið frá innskriftardegi til útskriftardags, en með tilkomu vöruhúss gagna eru þessi gögn nú aðgengileg. Hér eru samtölur fyrir meðallegutíma sviðanna birtar án útlaga (m.v. 6 mán.), en meðallegutími einstakra sérgreina birtur með útlögum. Bandstrik merkir að ekki var um neina útskrift að ræða á tímabilinu og því ekki birt tala.

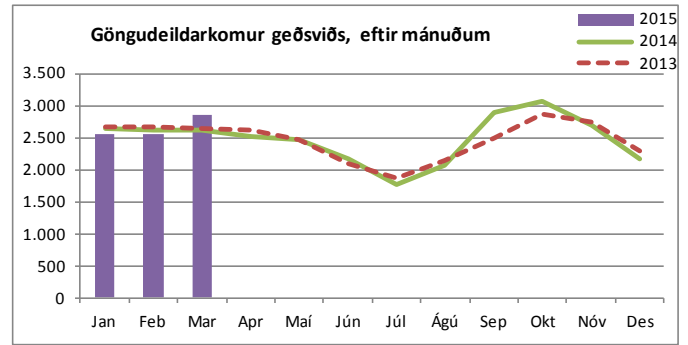
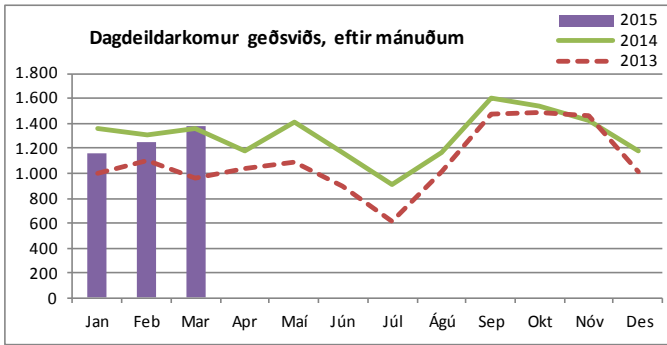
Dvalir e. legudeildum¹⁾

	Mars 2015				
	Meðalfjöldi sjúkl./sólárhring	Meðalfjöldi opinna rúma/mán.	Rúmanýting	Dvalardagar (yfir nótt)	Meðal-dvalartími útskrifaðra sjúklinga í mars
Endurhæfingargeðdeild	10,4	12	86%	321	22,8
Endurhæfingargeðdeild, 5-daga deild	8,5	8	107%	265	15,0
Móttökugeðdeild 32A	17,2	18	96%	533	9,5
Bráðageðdeild 32C	6,5	10	65%	202	14,7
Bráðageðdeild 32CB, bráðaherbergi	0,9	2	-	27	0,7
Laugarásinn meðferðargeðdeild (Endurhæfing LR)	7,0	7	100%	219	21,0
Móttökugeðdeild 33C	15,9	16	99%	493	9,9
Móttökugeðdeild fíknimeðferðar (33A)	14,3	15	95%	443	8,0
Réttargeðdeild	4,0	9	45%	125	-
Sérhæfð endurhæfingargeðdeild	9,3	10	93%	289	122,8
Öryggisgeðdeild	7,4	8	92%	228	-
Geðsvið samtals²⁾	101,4	115	92%	3.145	-

1) Fjöldi dvalardaga eftir legudeildum getur verið nokkuð frábrugðinn tölum um legudaga eftir þjónustuflokkum (sérgreinum) sviða m.a. vegna þess að nokkrar deildir eru með innliggjandi sjúklinga frá þjónustuflokkki (sérgrein) sem tilheyrir öðru sviði en legudeildin. Tölur um fjölda innskrifta, útskrifta og dvalardaga eftir deildum eru aðgengilegar stjórnendum í Gagnagátt LSH í skýrslunni „Legur og legudagar“ undir „dvalir“.

2) Rúmanýting alls er reiknuð án réttargeðdeilda.





Komur á dagdeildir og klínískar rannsóknardeildir (innliggjandi sjúklingar meðtaldir)

	Mars 2015		Janúar - mars		
	Komur	Meðalfjöldi /virkan dag	2015	2014	Breyting milli ára
Dagdeild fíknimeðferðar	275	13	629	754	-16,6%
Dagdeild átröskunar	119	5	301	394	-23,6%
Dagdeild Hvítabandi (m. lífsfærni)	189	9	601	972	-38,2%
Dagd. komur á göngudeildir geðsviðs	13	0,6	57	123	-53,7%
Laugarásinn meðferðargeðdeild (LR)	764	35	2.173	1.805	20,4%
Geðsvið samtals	1.360	62	3.761	4.048	-7,1%

Komur á göngudeildir ¹⁾

(Gögn úr klínísku vöruhúsi)

	Mars 2015		Janúar - mars		
	Komur	Meðalfjöldi /virkan dag	2015	2014	Breyting milli ára
Félagsráðgjöf, utan geðsviðs	161	7	491	542	-9,4%
Göngudeild fíknimeðferðar	604	27	1.724	1.856	-7,1%
Göngudeild geðsviðs 31E (m. Hvítabandi)	966	44	2.664	2.635	1,1%
Göngudeild átröskunar	127	6	335	325	3,1%
Göngudeild Kleppi án vitjana	627	29	1.743	1.671	4,3%
GD FMB teymis	126	6	376	275	36,7%
Sálgæsla presta og djákna	65	3	229	228	0,4%
Sálfræðipjónusta, utan geðsviðs	130	6	312	330	-5,5%
Göngudeild samfélagsgeðteymi	106	5	289	220	31,4%
Geðsvið samtals	2.912	128	8.163	8.082	1,0%

1) Hér eru einungis taldar göngudeildarkomur, ekki þjónusta við innliggjandi sjúklinga eða sjúklinga á dagdeildum. Símtöl undanskilin.

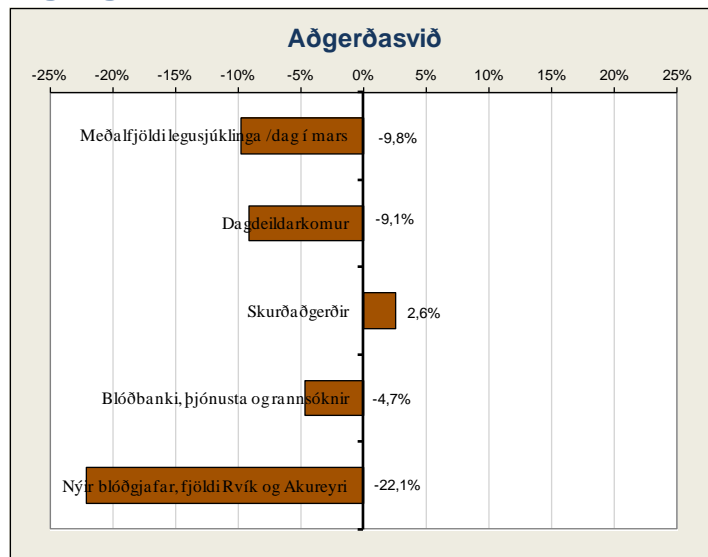
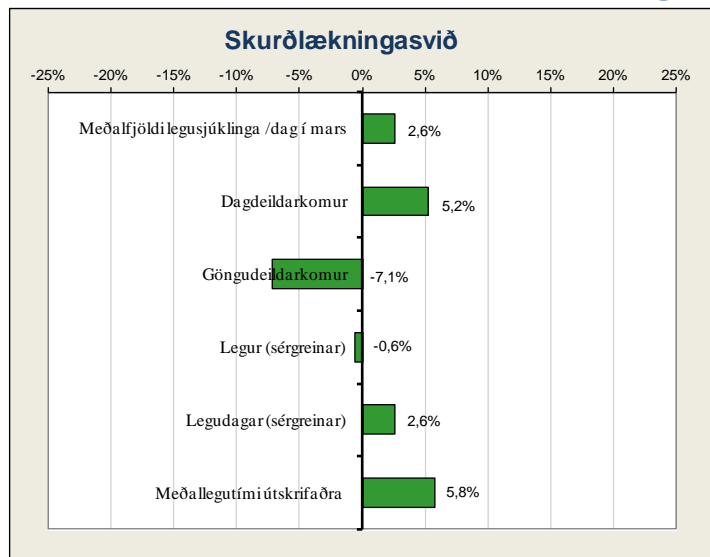
Sálgæsla presta og djákna

	Fjöldi jan. - mars		Mism. milli ára	Breyting milli ára
	2015	2014		
Sálgæslusamtöl við einstaklinga	359	317	42	13,2%
Sálgæslusamtöl með fjölskyldu	330	317	13	4,1%
Eftirfylgd	208	222	-14	-6,3%
Sálgæslusamtöl	146	146	0	0,0%
Guðspjónustur, helgihald og kyrrðarstundir	94	81	13	16,0%
Stuðningur v. starfsmenn	69	78	-9	-11,5%
Hópastarf	19	28	-9	-32,1%
Helgistund við dánarbed ¹⁾	56	42	14	33,3%
Handleiðsla starfsmanna	59	31	28	90,3%
Fjölskyldufundir	42	17	25	147,1%
Útköll ²⁾	151	176	-25	-14,2%
Samtals	1.533	1.455	78	5,4%

1) Einungis helgistundir á dagvinnutíma, aðrar koma fram með útköllum.

2) Útköll, utan dagvinnutíma, vegna stuðnings við aðstandendur, sjúklinga, starfsmenn eða vegna helgistundar við dánarbed.

Skurðlækningasvið og aðgerðasvið



Legur eftir þjónustuflokkum

(Gögn úr klínisku vöruhúsi)

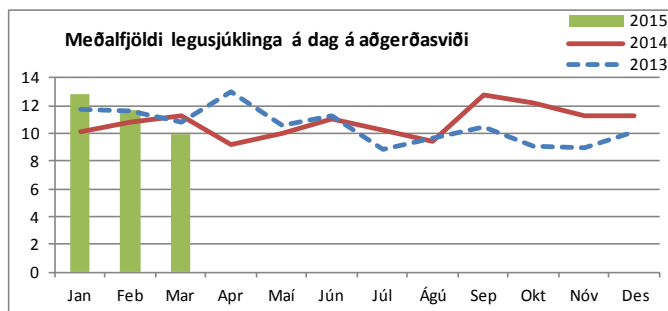
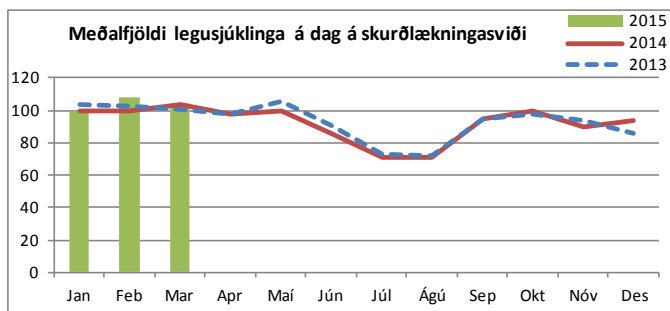
	Mars 2015		Janúar - mars								
	Legudagar	Meðalfjöldi sjúkl./dag	Legudagar			Legur			Meðallegutími		
			2015	2014	Breyting milli ára	2015	2014	Breyting milli ára	2015	2014	Breyting milli ára
Almennar skurðlækningar	1.046	33,7	2.842	2.935	-3,2%	603	609	-1,0%	4,7	4,9	-4,1%
Augnælækningar	20	0,6	124	68	82,4%	39	43	-9,3%	3,6	1,6	125,0%
Bæklunarskurðlækningar	965	31,1	2.877	2.662	8,1%	520	526	-1,1%	5,7	5,3	7,5%
Háls-, nef- og eyrnalækningar	80	2,6	231	340	-32,1%	119	130	-8,5%	2,1	3,3	-36,4%
Heila- og taugaskurðlækningar	257	8,3	670	673	-0,4%	141	128	10,2%	4,9	5,2	-5,8%
Hjarta- og lungnaskurðlækningar	565	18,2	1.451	1.239	17,1%	160	131	22,1%	9,9	8,9	11,2%
Lýtalækningar	138	4,5	421	465	-9,5%	63	60	5,0%	9,5	8,4	13,1%
Þvagfæraskurðlækningar	187	6,0	520	491	5,9%	154	183	-15,8%	3,3	2,8	17,9%
Æðaskurðlækningar	177	5,7	538	553	-2,7%	74	75	-1,3%	6,2	6,7	-7,5%
Skurðlækningasvið samtals¹⁾	3.435	110,8	9.674	9.426	2,6%	1.873	1.885	-0,6%	5,3	5,0	5,8%

1) Hér er fyrir bæði árin birtur raun meðallegutími þeirra sjúklinga sem hafa útskrifast frá áramótum, talið frá innskriftardegi til útskriftardags, en með tilkomu vöruhúss gagna eru þessi gögn nú aðgengileg. Hér eru samtölur fyrir meðallegutíma sviðanna birtar án útlaga (m.v. 6 mán.), en meðallegutími einstakra sérgreina birtur með útlögum. Bandstrik merkir að ekki var um neina útskrift að ræða á tímabilinu og því ekki birt tala.

Dvalir e. legudeildum¹⁾

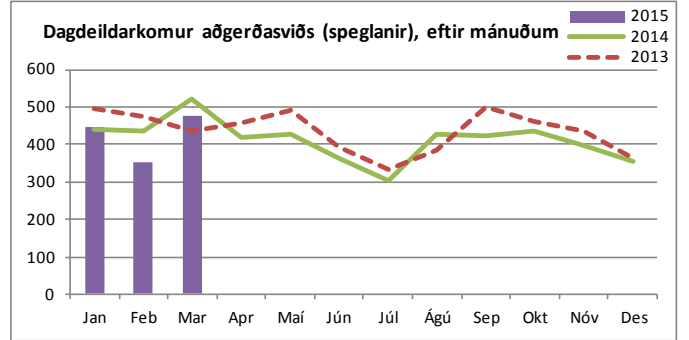
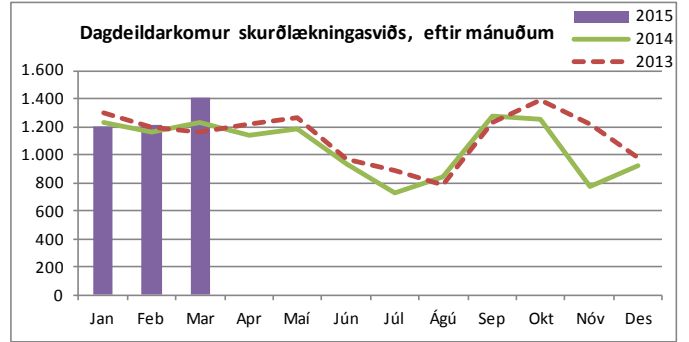
	Mars 2015				
	Meðalfjöldi sjúkl./sólárhring	Meðalfjöldi opinna rúma/mán.	Rúmanýting	Dvalardagar (yfir nótt)	Meðal-dvalartími útskrifaðra sjúklinga í mars
Bæklunarskurðeild (B5)	17,3	17	102%	536	6,7
Heila-, tauga- og bæklunarskurðeild (B6)	18,6	17	110%	578	4,3
Hjarta-, lungna- og augnaskurðeild (12E)	18,9	16	118%	587	4,4
HNE-, lýta- og æðaskurðeild (A4)	16,3	17	96%	504	4,0
Skurðlækningadeild (12G)	19,4	18	108%	601	4,5
Skurðlækninga- og þvagfæraskurðeild (13G)	15,9	18	89%	494	6,0
Skurðlækningasvið samtals	106,5	103	103%	3.300	-
Gjörgæsludeild Fossvogi	4,8	7	69%	149	2,7
Gjörgæsludeild Hringbraut	4,9	7	71%	153	2,2
Aðgerðasvið samtals	9,7	14	70%	302	-

1) Fjöldi dvalardaga eftir legudeildum getur verið nokkuð frábrugðinn tölum um legudaga eftir þjónustuflokkum (sérgreinum) sviða m.a. vegna þess að nokkrar deildir eru með innliggjandi sjúklinga frá þjónustuflokki (sérgrein) sem tilheyrir öðru sviði en legudeildin. Tölur um fjölda innskrifta, útskrifta og dvalardaga eftir deildum eru aðgengilegar stjórnendum í Gagnagátt LSH í skýrslunni „Legur og legudagar“ undir „dvalir“.



Komur á dagdeildir og klínískar rannsóknardeildir (innliggjandi sjúklingar meðaldir)

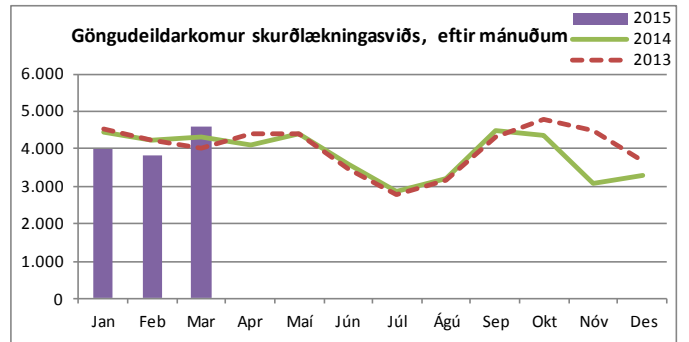
	Mars 2015		Janúar - mars		
	Komur	Meðalfjöldi /virkan dag	2015	2014	Breyting milli ára
Dagdeild augnlækninga	485	22	1.413	1.284	10,0%
Dagdeild skurðlækninga F, þar af:	466	21	1.241	1.226	1,2%
bæklunarlækningar	192	9	492	543	-9,4%
háls-, nef- og eyrnalækningar	118	5	347	347	0,0%
heila- og taugalækningar	66	3	186	158	17,7%
lýtalækningar	33	2	82	80	2,5%
æðaskurðlækningar	57	3	134	98	36,7%
Dagdeild skurðlækninga H, þar af:	439	20	1.139	1.094	4,1%
undirbúningur fyrir aðgerð o.fl.	127	6	321	346	-7,2%
almennar skurðlækningar	167	8	414	368	12,5%
þvagfæraskurðlækningar	68	3	197	166	18,7%
meltingarlækningar	12	0,5	34	62	-45,2%
lyflækningar krabbameina	6	0	15	23	-34,8%
augnlækningar	25	1	68	69	-1,4%
nýrnalækningar	5	0,2	9	10	-10,0%
aðrar sérgreinar	29	1	81	50	62,0%
Skurðlækningasvið samtals	1.390	63	3.793	3.604	5,2%
Speglanir Fossvogur	34	2	100	119	-16,0%
Speglanir Hringbraut	442	20	1.172	1.280	-8,4%
Aðgerðasvið samtals	476	22	1.272	1.399	-9,1%



Komur á göngudeildir ¹⁾

(Gögn úr klínísku vörubúnaði)

	Mars 2015		Janúar - mars		
	Komur	Meðalfjöldi /virkan dag	2015	2014	Breyting milli ára
Augnlækningar	561	26	1.574	1.946	-19,1%
Göngudeild skurðlækninga F (B3) alls, þar af:	1.525	69	4.155	4.608	-9,8%
æðaskurðlækningar	27	1	77	71	8,5%
háls-, nef- og eyrnalækningar	858	39	2.258	2.738	-17,5%
heila- og taugaskurðlækningar	128	6	341	470	-27,4%
hjúkrunarmóttaka	236	11	677	208	225,5%
innskriftamiðstöð	191	9	585	571	2,5%
lýtalækningar	85	4	217	550	-60,5%
Bæklunarlækningar (G3)	764	35	2.138	2.319	-7,8%
Göngudeild skurðlækninga H (10E) alls, þar af:	899	41	2.333	2.439	-4,3%
hjarta- og lungnaskurðlækningar	50	2	140	93	50,5%
hjúkrunarmóttaka	354	16	874	917	-4,7%
innskriftamiðstöð	202	9	534	658	-18,8%
almennar skurðlækningar	246	11	645	656	-1,7%
deildarlækningar	29	1	78	82	-4,9%
skurðlækningar 12G	3	0	14	24	-41,7%
verkjamiðstöð	15	0,7	48	9	433,3%
Þvagfæraskurðlækningar (11A)	726	33	1.864	1.680	11,0%
Næringarstofa	54	0	133	143	-7,0%
Skurðlækningasvið samtals	4.529	203	12.197	13.135	-7,1%



1) Hér eru einungis taldar göngudeildarkomur, ekki þjónusta við innliggjandi sjúklinga eða sjúklinga á dagdeildum. Símtöl undanskilin.

Speglanir

	Fjöldi		Janúar - mars	
	Mars 2015	2015	2014	Breyting milli ára
Magaspeglun	190	493	548	-10,0%
Ristilspeglun löng	86	212	287	-26,1%
Ristilspeglun stutt	31	83	93	-10,8%
Gallvegsspeglun	39	80	85	-5,9%
Berkjuspeglun	37	105	100	5,0%
Ómun í speglun (EUS)	10	36	38	-5,3%
Annað	131	417	248	68,1%
Alls	524	1.426	1.399	1,9%

Blóðbanki – Reykjavík og Akureyri

(Gögn frá starfseiningu)

	Samtals jan. - mars		Breyting milli ára
	2015	2014	
Blóðgjafar			
Safnaðar heilblóðseiningar.	2.820	2.818	0,1%
Sértæk blóðsöfnun (blóðfl./plasma/rauðk)	213	254	-16,1%
Nýskráðir blóðgjafar	461	592	-22,1%
Fjöldi blóðsöfnunarferða	29	33	-12,1%
Blóðhlutar			
Heildarframiðsla rauðkornaþykknis*	-	2.823	-
Heildarframiðsla blóðflögubþykknis*	-	500	-
Heildarframiðsla plasma*	-	396	-
Gefið rauðkornaþykknis	2.590	2.865	-9,6%
Gefið blóðflögubþykknis	482	441	9,3%
Gefið plasma	762	758	0,5%
Samtals	3.834	7.783	-50,7%
Rannsóknir			
ABO RhD flokkanir	3.062	3.355	-8,7%
Samræmingarpróf	2.821	2.817	0,1%
Samtals	5.883	6.172	-4,7%

* Tölur ekki aðgengilegar vegna verkfalls líffr.- og lífeindafr.

Nýting skurðsérgræina á úthlutuðum dagvinnutíma ¹⁾

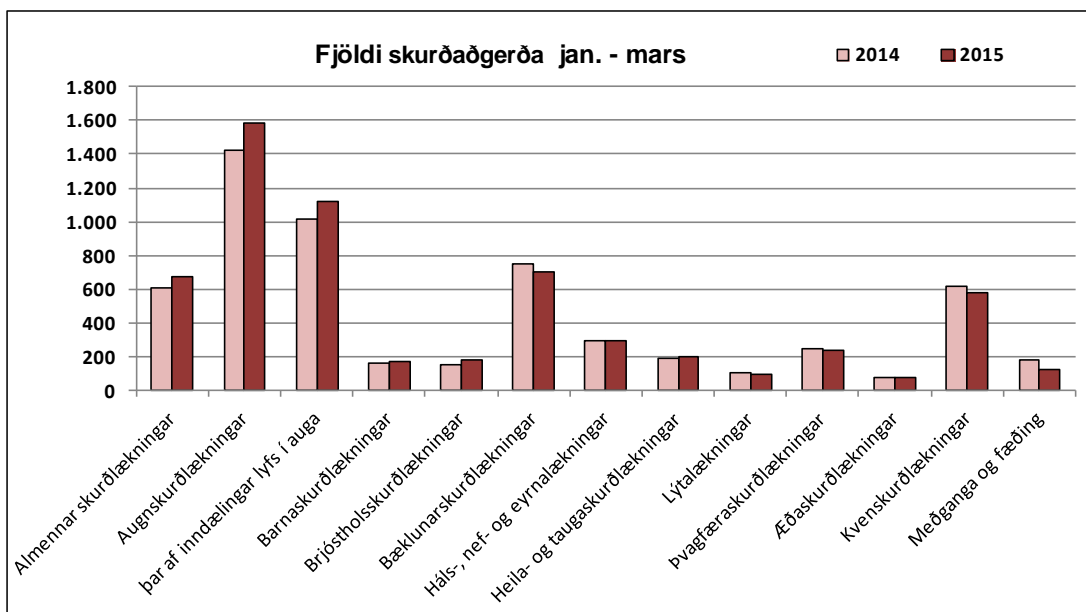
	Jan. - mar.			
	Fossvogur	Hringbraut	Eiríksgrata	Kvennadeild
Bæklunarskurðlækningar	90,9%			
Háls-, nef- og eyrnalækningar	97,2%			
Heila- og taugaskurðlækningar	89,3%			
Lýtalækningar	74,2%			
Æðaskurðlækningar	78,4%			
Almennar skurðlækningar		93,3%		
Augnlækningar		73,0%		
Barnaskurðlækningar		90,8%		
Brjóstholtskurðlækningar		81,8%		
Þvagfæraskurðlækningar		70,4%		
Augnlækningar			51,0%	
Almennar skurðlækningar				78,3%
Kvenskurðlækningar				77,7%
Meðganga og fæðing				55,8%
Meðalnýting sérgræina	89,7%	84,6%	51,0%	74,5%

1) Miðað er við samtals nýttan stofutíma ásamt millitíma til þrifa og undirbúnings fyrir næstu aðgerð. Nýting yfir 100% þýðir að sérgreinin nýtir meira en úthlutaðan tíma sinn.

Skurðaðgerðir, eftir aðgerðarflokkun

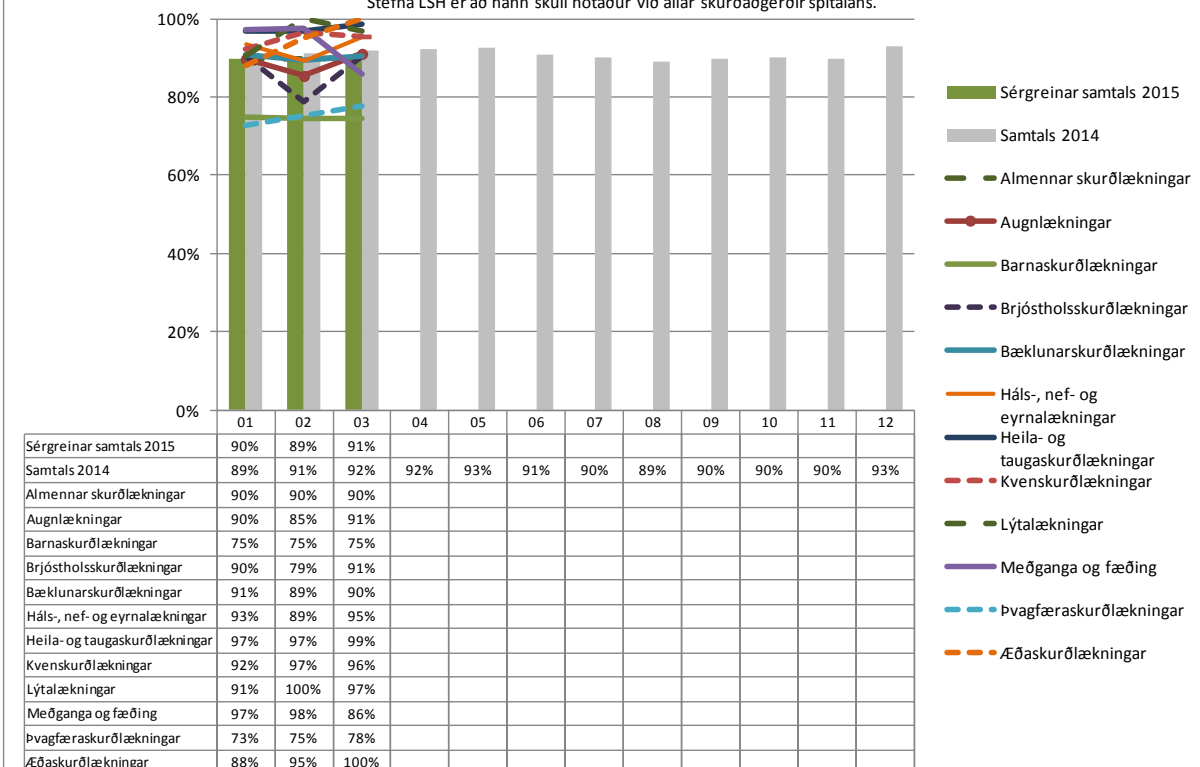
	Allar aðgerðir í jan. - mars				þar af bráðaaðgerðir					þar af dagdeildaaðgerðir				
	Mars	2015	2014	Breyting milli ára	2015	2014	Breyting milli ára	2015	2014	2015	2014	Breyting milli ára	2015	2014
Almennar skurðlækningar	249	670	604	10,9%	211	182	15,9%	31,5%	30,1%	246	196	25,5%	36,7%	32,5%
Augnlækningar	541	1.582	1.425	11,0%	28	25	12,0%	1,8%	1,8%	1.544	1.391	11,0%	97,6%	97,6%
þar af lyfjainndælingar (án aðg.)	395	1.120	1.015	10,3%	-	-	-	-	-	1.120	1.015	10,3%	100,0%	100,0%
Barnaskurðlækningar	63	166	158	5,1%	67	53	26,4%	40,4%	33,5%	92	90	2,2%	55,4%	57,0%
Brjóstholsskurðlækningar	64	177	155	14,2%	63	60	5,0%	35,6%	38,7%	7	8	-12,5%	4,0%	5,2%
Bæklunarskurðlækningar	259	705	747	-5,6%	320	306	4,6%	45,4%	41,0%	243	293	-17,1%	34,5%	39,2%
Háls-, nef- og eyrnalækningar	102	295	290	1,7%	28	40	-30,0%	9,5%	13,8%	217	198	9,6%	73,6%	68,3%
Heila- og taugaskurðlækningar	70	198	188	5,3%	36	50	-28,0%	18,2%	26,6%	94	75	25,3%	47,5%	39,9%
Lýtalækningar	33	95	101	-5,9%	10	11	-9,1%	10,5%	10,9%	38	44	-13,6%	40,0%	43,6%
Þvagfæraskurðlækningar	85	238	249	-4,4%	28	29	-3,4%	11,8%	11,6%	159	141	12,8%	66,8%	56,6%
Æðaskurðlækningar	31	77	71	8,5%	20	20	0,0%	26,0%	28,2%	25	17	47,1%	32,5%	23,9%
Kvenskurðlækningar	202	582	618	-5,8%	148	119	24,4%	25,4%	19,3%	387	441	-12,2%	66,5%	71,4%
Meðganga og fæðing	43	124	178	-30,3%	72	124	-41,9%	58,1%	69,7%	1	3	-	0,8%	1,7%
Samtals¹⁾	1.742	4.909	4.784	2,6%	1.031	1.019	1,2%	21,0%	21,3%	3.053	2.897	5,4%	62,2%	60,6%

1) Inndælingar lyfs í auga á dagskurðdeild augnlækninga eru nú taldar með í heildarfjölda aðgerða, en voru áður taldar sér.



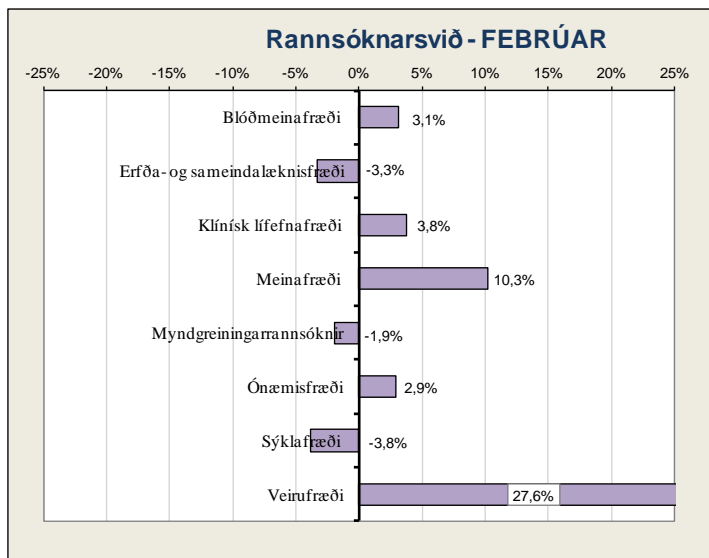
Hlutfall skurðaðgerða þar sem gátlisti WHO er fylltur út (2014-15)*

Gátlisti WHO nær til þátta sem hafa áhrif á öryggi sjúklinga í skurðaðgerðum. Stefna LSH er að hann skuli notaður við allar skurðaðgerðir spítalans.



Rannsóknarsvið

Ekki fengust nýrri tölur vegna verkfalls BHM og því birtar tölur frá febrúar

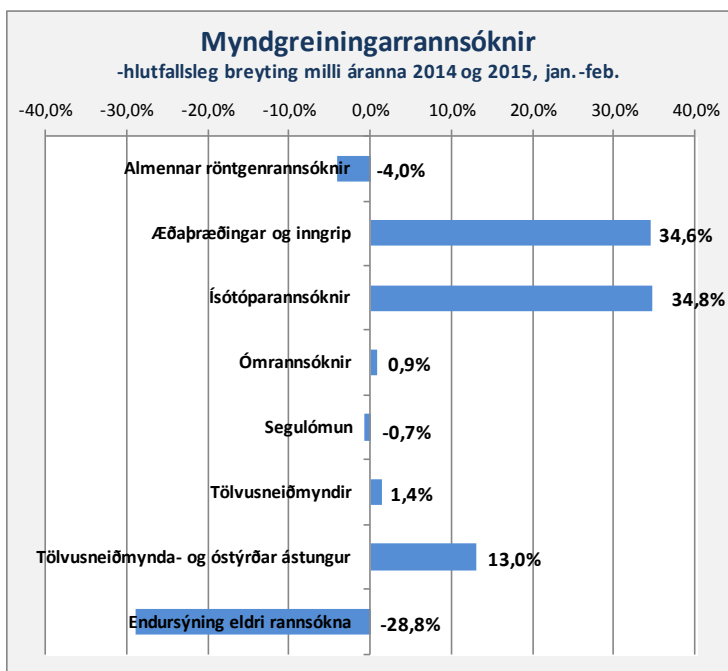


Komur á göngudeildir ¹⁾

(Gögn úr klínisku vöruhúsi)

	Mars 2015		Janúar - mars		
	Komur	Meðalfjöldi /Virkan dag	2015	2014	Breyting milli ára
Erfða- og sameindalæknisfræði	71	3	236	201	17,4%
Rannsóknarsvið samtals	71	3	236	201	17,4%

1) Hér eru einungis taldar göngudeildarkomur, ekki þjónusta við innliggjandi sjúklinga eða sjúklinga á dagdeildum. Símtöl danskilin.



	Fjöldi rannsókna		Breyting milli ára
	2015	2014	
Blóðmeinafræði	Samtals 56.083	54.372	3,1%
Erfða- og sameindalæknisfræði			
DNA-rannsóknir	270	270	0,0%
Erfðarárgjöf	165	179	-7,8%
Litningarannsóknir	133	126	5,6%
Lífefnaerfðafraði	30	24	25,0%
Nýburaskimun	667	699	-4,6%
Fósturskimun	587	618	-5,0%
Samtals	1.852	1.916	-3,3%
Klínísk lífefnafræði	Samtals 212.374	204.586	3,8%
Meinafræði			
Fjöldi vefjasýna	2.358	2.179	8,2%
Almennar vefjasneiðar	9.615	9.937	-3,2%
Ýmsar sérítanir (IP/IF/HK ofl.)	4.725	3.007	57,1%
Flæðigreiningar	0	2	-
Frumulíf fræði rannsóknir	66	77	-14,3%
Faðernisgreiningar	9	9	0,0%
Sjúkrahússkrufningar	12	4	25,0%
Réttarkrufningar	25	29	-13,8%
Samtals	16.810	15.244	10,3%
Myndgreining			
Almennar röntgenrannsóknir	11.356	11.830	-4,0%
Æðabráðingar og inngrip	245	182	34,6%
Ísótóparannsóknir	279	207	34,8%
Ómranisfræði	1.393	1.380	0,9%
Segulómun	1.496	1.507	-0,7%
Tölvusneiðmyndir	4.939	4.871	1,4%
Tölvusneiðmynda- og óstýrðar ástungur	156	138	13,0%
Endursýning eldri rannsókna	358	503	-28,8%
Samtals	20.222	20.618	-1,9%
Ónæmisfræði			
Sjálfsof næmissjúkdómar - Skimun	1.472	1.471	0,1%
Sjálfsof næmissjúkdómar - Sértaekir	1.283	1.450	-11,5%
Magnakerfismælingar	702	648	8,3%
Vessabundið ónæmissvar	2.132	2.041	4,5%
Frumubundið ónæmissvar	124	133	-6,8%
Ófnæmispróf - Skimun	693	647	7,1%
Ófnæmispróf - Sértaeki	1.725	1.685	2,4%
Annað	426	239	-
Samtals	8.557	8.314	2,9%
Syklafræði			
Þvagræktanir	4.361	4.368	-0,2%
Blóðræktanir	1.710	1.295	32,0%
Aðrar ræktanir	4.309	3.814	13,0%
Fjöldi næmisprófa	2.785	2.790	-0,2%
Klamydiu og lekanda PCR	5.712	5.890	-3,0%
Blóðvatnspróf	60	1.808	-96,7%
Sérrannsóknir	853	611	39,6%
Samtals	19.790	20.576	-3,8%
Veirufræði			
Innsend sýni	-	-	-
Alm.blóðvatnspróf	1.834	1.709	7,3%
Ræktanir	993	1.454	-31,7%
Kjarnasýrumögnun (PCR)	7.332	5.163	42,0%
Áhætturannsóknir	4.925	4.577	7,6%
Aðrar rannsóknir	1.385	-	-
Samtals	16.469	12.903	27,6%
Alls	352.157	338.529	4,0%

1) Þetta eru allar rannsóknir framkvæmdar á LSH, fyrir sjúklinga LSH og aðra landsmenn auk utanaðkomandi sjúklinga.

DRG yfirlit

Algengustu DRG flokkar ¹⁾ á legudeildum LSH janúar-mars 2015

(Gögn úr klínísku vöruhúsi)

Nr.	DRG heiti	Fjöldi lega	Meðal-aldur	Meðalfjöldi legudaga	Verð skv. verðskrá
Vefrænir flokkar					
373	Fæðing um leggöng án aukakvilla	381	29	1,6	289.070
372	Fæðing um leggöng með aukakvillum	223	30	2,7	485.302
127	Hjartabilun og lost	114	80	12,9	729.574
183	Vélindisbólga, raskanir í maga og görnum og ýmsar meltingarraskanir án aukakvilla, 18 ára og eldri	103	59	5,0	394.043
466	Framhaldsmeðferð án sögu um illkynja sjúkdóm sem fylgigreiningu	101	46	1,4	421.886
209E	Meiri háttar liðskiptiaðgerð á mjöðm, fyrsta aðgerð, án aukakvilla	100	70	5,5	998.447
373O	Fæðing um leggöng, stutt meðferð	98	32	1,0	131.486
167	Botnlangaskurður án margslunginnar megingreiningar eða aukakvilla	89	28	2,2	506.745
209G	Meiri háttar liðskiptiaðgerð á hné/ökla, fyrsta aðgerð	85	66	3,0	949.576
371	Keisaraskurður án aukakvilla	72	32	2,5	634.741
467	Aðrir þættir sem áhrif hafa á heilbrigðisástand	72	43	7,3	357.307
089	Einföld lungna- og brjóstthimubólga með aukakvillum, 18 ára og eldri	69	72	9,7	789.998
370	Keisaraskurður með aukakvillum	69	30	4,4	867.875
012	Hrörnunarraskanir í taugakerfi	68	79	34,7	1.057.707
143	Verkur fyrir brjosti	68	69	15,6	805.706
359	Aðgerðir á legi og viðhengjum legs, vegna sjúkdóms sem ekki er illkynja, án aukakvilla	68	49	1,7	752.513
090	Einföld lungna- og brjóstthimubólga án aukakvilla, 18 ára og eldri	67	67	6,0	556.946
088	Langvinnur teppulungnasjúkdómur	65	74	10,4	711.538
211N	Aðgerðir á mjöðm og lærlegg, nema meiri háttar aðgerðir á liðum, án aukakvilla, 18 ára og eldri	65	74	8,7	1.199.167
219	Aðgerðir á neðri útlím og á upphandlegg, nema mjöðm, fótur, lærleggur, án aukakvilla, 18 ára og eldri	65	53	3,1	660.340
Geðrænir flokkar og fíknimeðferð					
436B	Áfengis- og/eða vímuefnamisnotkun, án aukakvilla	93	37	7,1	581.631
426C	Aðrar raskanir á hugarástandi, yngri en 60 ára	57	37	8,8	746.529
432M	Endurhæfing innliggjandi sjúklinga á geðsviði (30-90 d)	44	38	40,8	4.496.462
427A	Kvíðaraskanir	36	33	7,3	779.110
426A	Geðhvórf, yngri en 60 ára	34	38	11,0	948.163
436A	Áfengis- og/eða vímuefnamisnotkun, með aukakvillum	31	36	9,0	746.695
436C	Geðrof vegna misnotkunar áfengis og/eða vímuefna	31	31	6,5	710.956
428N	Persónuleikaraskanir	25	31	4,4	477.074
430D	Langvarandi geðrof án geðklöfæinkenna	22	44	11,1	895.469
919O	Geðsjúkdómur sem megingreining, án verulegra aðgerða, stutt meðferð	19	36	1,0	81.369

¹⁾ DRG flokkunarkerfið er staðlað framleiðslumælikerfi, sem byggist á flokkun sjúklinga, eftir sjúkdómsgreiningum og veittri meðferð. Kerfið er notað víða um heim sem upplýsinga- og/eða fjármögnunarkerfi í sjúkráhusþjónustu. Flokkar kerfisins eru alls 860, en fyrir utan 574 hefðbundna DRG flokka eru 286 flokkar fyrir stuttar legur á sjúkradeild og komur á dag- og göngudeildir. Kallast þeir flokkar DRG-O, en O stendur fyrir „outpatient“. Flokkarnir eru klínískt og kostnaðarlega einsleitir greiðsluflokkar.

Algengustu DRG-O ¹⁾ flokkar á dag-, göngu- og bráðadeildum LSH janúar-mars 2015

(Gögn úr klínísku vöruhúsi)

Nr.	DRG-O heiti	Fjöldi lega	Meðal-aldur	Meðallengd komu klst.	Verð skv. verðskrá
919O	Geðsjúkdómur sem megingreining, án verulegra aðgerða, stutt meðferð	12.529	35	1,8	19.781
923O	Þættir sem hafa áhrif á heilbrigðisástand og önnur tengsl við heilbrigðisþjónustu, stutt meðferð	10.237	45	1,8	25.516
908O	Sjúkdómar og raskanir í vöðva- og beinakerfi, stutt meðferð	7.608	44	2,6	26.181
903O	Sjúkdómar eða raskanir í eyra, nefi, munni og hálsi, stutt meðferð	5.138	45	1,8	24.352
909O	Sjúkdómar eða raskanir á húð eða húðvef, án fylgikvilla, stutt meðferð	4.936	40	1,7	21.443
914O	Þungun, fæðing og sængurlega, án verulegra aðgerða, stutt meðferð	4.681	30	0,9	13.464
906O	Sjúkdómar og raskanir í meltingarfærum, stutt meðferð	4.515	41	3,9	41.224
901O	Sjúkdómar í taugakerfi, án viðtækra aðgerða, stutt meðferð	4.342	43	3,3	31.833
905O	Sjúkdómar eða raskanir í blóðrásakerfi, án viðtækra aðgerða, stutt meðferð	4.234	61	3,9	44.133
904O	Sjúkdómar eða raskanir í öndunarfarakerfi, stutt meðferð	3.440	54	4,0	35.323
911O	Sjúkdómar eða raskanir á nýrum og þvagvegi, stutt meðferð	2.215	54	9,2	42.887
910O	Innkirtla-, næringar- og efnaskiptaraskanir, stutt meðferð	2.073	45	1,7	27.677
902O	Sjúkdómur eða raskanir í auga, án viðtækra aðgerða, stutt meðferð	1.948	55	1,4	18.784
808Y	Bæklunarumbúðir, stutt meðferð	1.915	33	2,2	23.854
912O	Sjúkdómar og raskanir í getnaðarfærum karla, stutt meðferð	1.892	61	1,1	22.773
930O	Vandi í brjóstskirtlum, án viðtækra aðgerða, stutt meðferð	1.853	59	1,3	27.428
317O	Innlögn vegna blóðskilunar með gervinýra, stutt meðferð	1.770	65	4,7	47.790
998O	Hópmeðferð	1.396	66	0,8	11.968
918O	Smit- og sniklasjúkdómar, án viðtækra aðgerða, stutt meðferð	1.162	19	3,7	40.393
914P	Greinandi rannsókn á meðgöngu, stutt meðferð	1.111	29	0,5	16.041

¹⁾ DRG flokkunarkerfið er staðlað framleiðslumælikerfi, sem byggist á flokkun sjúklinga, eftir sjúkdómsgreiningum og veittri meðferð. Kerfið er notað víða um heim sem upplýsinga- og/eða fjármögnunarkerfi í sjúkráhusþjónustu. Flokkar kerfisins eru alls 860, en fyrir utan 574 hefðbundna DRG flokka eru 286 flokkar fyrir stuttar legur á sjúkradeild og komur á dag- og göngudeildir. Kallast þeir flokkar DRG-O, en O stendur fyrir „outpatient“. Flokkarnir eru klínískt og kostnaðarlega einsleitir greiðsluflokkar.

Biðlistar

Fjöldi á biðlistum (legur) ¹⁾

	Þeir sem hafa beðið lengur en 3 mán.					Hlutfall sjúklinga sem beðið hafa > 3 mán.		Heildarfjöldi á bið- og vinnulistum											
	2015	2014	Breyting milli ára	Kynjaskipting		2015	2014	2015	2014	Mism. milli ára	Breyting milli ára	Kynjaskipting		2015			2014		
	15. apr	15. apr		Karlar	Konur	15. apr	15. apr					15. apr	15. apr	15. apr	15. apr	15. apr	15. apr	15. apr	15. apr
	15. apr	15. apr																	
Hjartadeild	367	284	29%	190	177	61%	56%	604	510	94	18%	345	259	660	622	641			
Öldrunarlækningadeildir	32	3	967%	11	21	29%	4%	109	80	29	36%	49	60	121	106	65			
Almennar skurðlækningar	216	85	154%	80	136	52%	30%	412	288	124	43%	158	254	514	396	340			
Augnlækningar	1.226	892	37%	489	737	74%	71%	1.663	1.263	400	32%	675	988	1.526	1.457	1.276			
Brjóstholsskurðlækningar	96	65	48%	78	18	60%	68%	161	95	66	69%	126	35	154	112	119			
Bæklunarlækningar	701	559	25%	299	402	74%	68%	942	821	121	15%	396	546	961	883	860			
Háls-, nef- og eyrnalækningar	105	99	6%	60	45	48%	46%	220	214	6	3%	129	91	248	213	189			
Heila- og taugaskurðlækningar	19	12	58%	14	5	25%	30%	77	40	37	93%	45	32	80	51	54			
Lýtalækningar	113	60	88%	31	82	74%	50%	153	119	34	29%	45	108	171	131	124			
Þvagfæraskurðlækningar	62	39	59%	48	14	31%	27%	198	142	56	39%	154	44	196	169	158			
Æðaskurðlækningar	1	2	-50%	1	0	7%	14%	14	14	0	0%	12	2	21	19	12			
Kvenskurðlækningar	299	304	-2%	0	299	60%	53%	496	573	-77	-13%	0	496	558	596	553			
Alls	3.237	2.404	35%	1.301	1.936	64%	58%	5.049	4.159	890	21%	2.134	2.915	5.308	4.835	4.500			

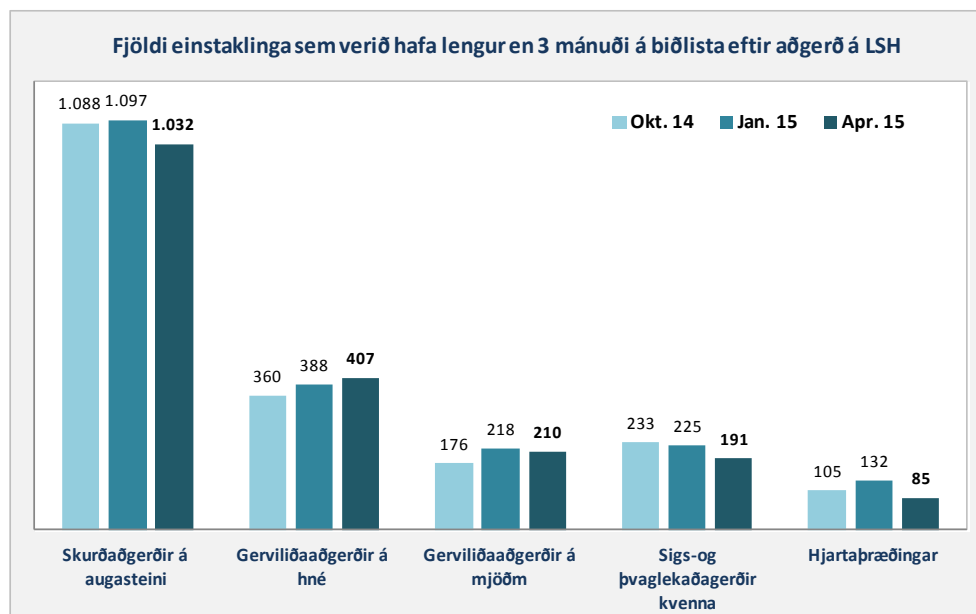
¹⁾ Frá júní 2014 er hætt að birta biðlistatölur fyrir innlagirn á geðdeildir þ.e. þar hefur tekist að anna nær öllum innan 3 mánaða tímarammans.

Fjöldi á bið- og vinnulistum

að meðtöldum þeim sjúklingum sem eiga bókaðan tíma í aðgerð eftir 10. apríl 2015

	Á biðlista í yfir 3 mánuði					Heildar bið- og vinnulisti			Meðalfjöldi aðgerða á mán. jan. - mar.		Raunmeðalbíótími ¹⁾
	2015			2015	2014	2015			2014	Jan. -mar.	
	Apr. 15	Karlar	Konur	Jan. 15	Okt. 14	Apr.	Jan.	Okt.	2015	2014	2015
Skurðaðgerðir á augasteini	1.032	397	635	1.097	1.088	1.373	1.300	1.332	98	90	9,8
Gerviliðaaðgerðir á hné	407	170	237	388	360	486	510	456	31	33	12,2
Gerviliðaaðgerðir á mjöðm	210	94	116	218	176	272	279	277	39	40	5,3
Sigs- og þvaglekaðgerðir kvenna	191	0	191	225	233	254	262	279	20	31	13,2
Hjartapræðingar	85	53	32	132	105	196	266	258	171	143	-

¹⁾ Raunmeðalbíótími þeirra sem fóru í aðgerð á tímabilinu, í mánuðum



Bið sjúklinga eftir úrræðum

Fjöldi sjúklinga á LSH sem biða eftir vistunar- eða búsetuúrræði utan LSH

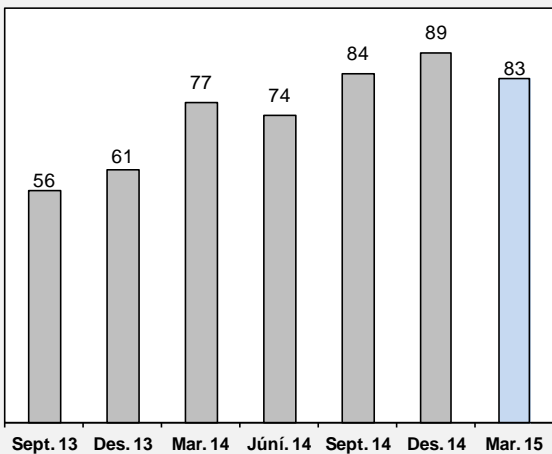
	31. mars 2015			Kynjaskipting, allir		Fjöldi af stór-Reykjavíkursvæðinu	Áætlaðir legudagar/ár ¹⁾
	Fjöldi alls	Bið í 3 - 6 mán.	Bið lengur en 6 mán.	Karlar	Konur		
Lyflækningasvið, bráðadeildir	3	0	0	2	1	3	1.095
Flæðisvið, öldrunardeildir	17	0	0	11	6	17	6.205
Flæðisvið, endurhæfingardeild	2	0	0	2	0	2	730
Skurðlækningasvið	1	0	0	0	1	1	365
Vífilsstaðir, hjúkrunardeild	47	23	11	19	28	47	17.155
Samtals	70	23	11	34	36	70	25.550
Geðsvið - < 67 ára og með gilt vistunarmat	0	0	0	0	0	0	0
Geðsvið - bið e. búsetuúrræði	13	2	11	11	2	10	4.745
Samtals	13	2	11	11	2	10	4.745
Alls	83	25	22	45	38	80	30.295

¹⁾ Áætlaður fjöldi legudaga á ársgrunni m.v. núverandi fjölda sjúklinga á bið eftir varanlegri vistun.

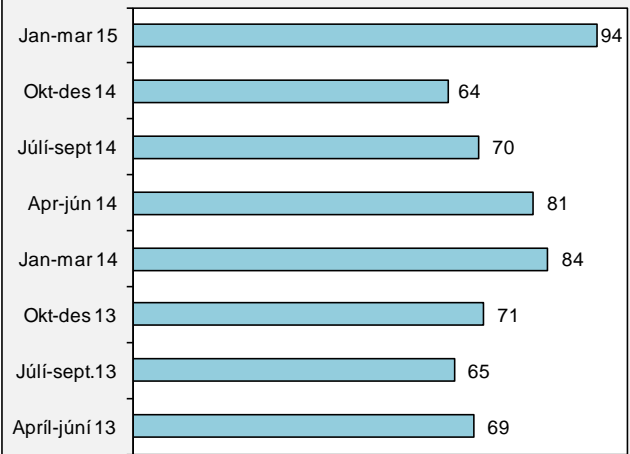
Fjöldi sjúklinga á LSH sem biða eftir plássí á Landakoti

	31. mars 2015		
	Fjöldi alls	Bið í 6 vikur - 6 mán.	Bið lengur en 6 mán.
Geðsvið	0	0	0
Lyflækningasvið	20	0	0
Skurðlækningasvið	8	0	0
Alls	28	0	0

Fjöldi sjúklinga sem biður á LSH eftir vistunarúrræði utan spítalans



Fjöldi sjúklinga sem fékk plássí á hjúkrunarheimili og útskrifaðist af LSH



Mannauður og laun

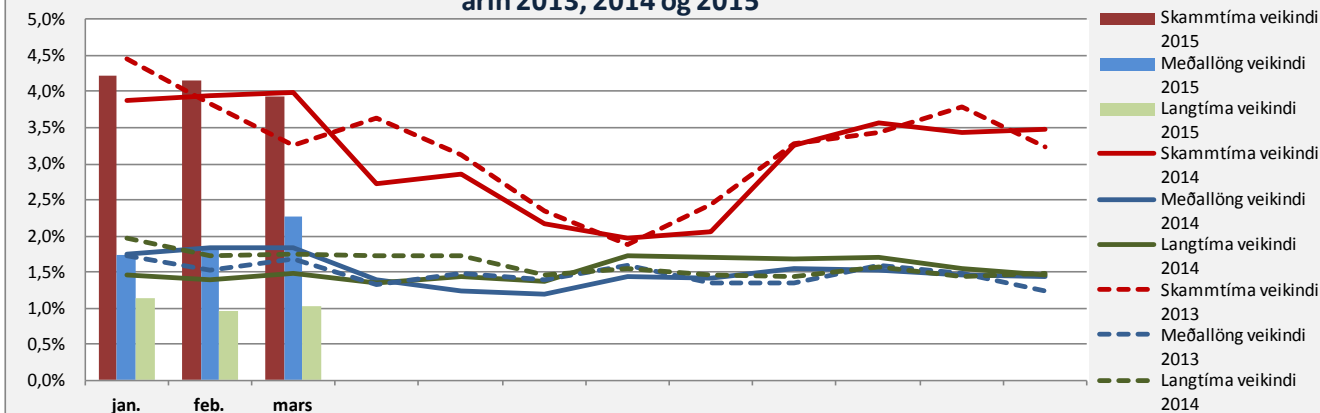
Stöðugildi og laun starfsmanna

	Greidd stöðugildi ¹⁾			Heildarlaun ²⁾			Föst laun ²⁾		Önnur laun	
	2015	2014	Mism. milli ára	2015	2014	Mism. milli ára	2015	2014	2015	2014
Aðgerðasvið	405,6	395,4	10,2	1.106,0	970,8	135,2	712,9	629,1	393,1	341,6
Fjármálasvið	87,3	87,6	-0,3	179,6	171,3	8,3	175,2	165,1	4,4	6,1
Flæðisvið	594,6	548,8	45,8	1.439,2	1.240,0	199,2	934,8	806,9	504,4	433,1
Geðsvið	424,9	423,2	1,7	953,4	868,9	84,5	701,0	643,3	252,4	225,6
Kvenna- og barnasvið	436,8	436,5	0,3	1.206,8	1.083,7	123,1	815,1	742,6	391,8	341,1
Lyflækningasvið	659,1	627,6	31,5	1.815,9	1.571,7	244,2	1.173,0	1.007,5	642,9	564,3
Rannsóknarsvið	342,6	337,0	5,6	920,1	792,8	127,3	638,1	545,7	282,0	247,1
Rekstrarsvið	274,1	262,1	12,0	452,4	419,1	33,3	328,5	300,0	123,9	119,1
Skrifstofa forstjóra	27,1	27,2	-0,1	85,9	92,3	-6,4	83,1	85,1	2,8	7,3
Skurðlækningasvið	424,2	422,9	1,3	1.158,0	1.009,3	148,7	745,7	666,6	412,3	342,7
Utan sviða	0,0	1,0	-1,0	0,1	4,8	-4,7	0,1	0,9	0,0	3,9
Vísinda- og þróunarsvið	43,4	43,2	0,1	121,0	113,6	7,3	118,3	108,9	2,7	4,8
	3.719,7	3.612,5	107,2	9.438,4	8.338,3	1.100,1	6.425,6	5.701,7	3.012,8	2.636,6

¹⁾ Stöðugildi starfsmanna án barnsburðarleyfa, foreldraorlofs og launalausra leyfa.

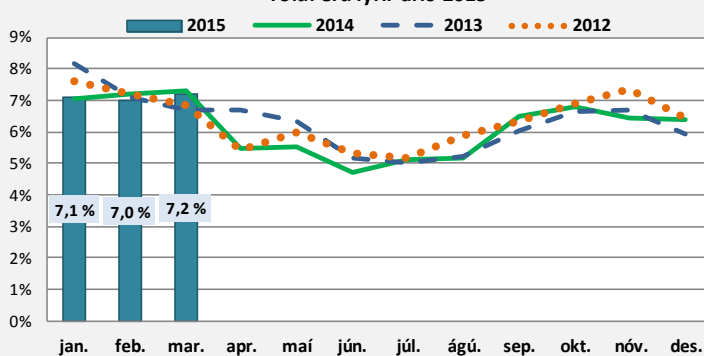
²⁾ Hér eru launagjöld án launatengdra gjalda af fata-, fæðis-, aksturspeningum og símakostnaði. Launagjöld samkvæmt rekstraruppgjöri eru hærrí sem því nemur.

Veikindahlutfall starfsmanna á LSH, eftir tímalengd veikinda, árin 2013, 2014 og 2015



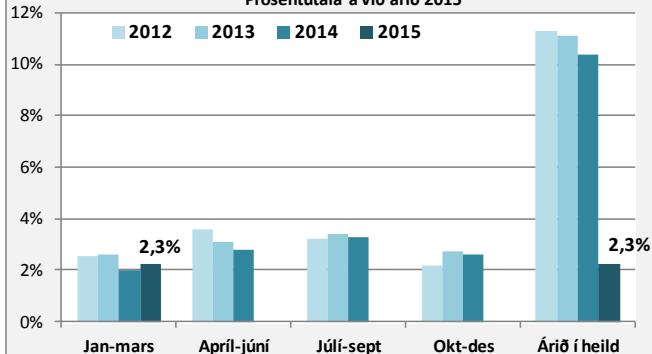
Veikindahlutfall starfsmanna eftir mánuðum

Tölur eru fyrir árið 2015



Starfsmannavelta LSH

Próséntutala á við árið 2015



Fjarvistir

	Fjöldi stöðugilda	Hlutfall fjarvista af greiddum stöðugildum jan.-des.		
		2015	2015	Mism. milli ára
Veikindi starfsmanna	263,7	7,1%	7,2%	-0,1%
Veikindi barna	29,9	0,8%	0,7%	0,1%
Kauplaus veikindi	14,7	0,4%	0,4%	0,0%
Fæðingarorlof	62,9	1,7%	1,8%	-0,2%
Námsferðir og námsleyfi	34,6	0,9%	0,9%	0,1%

Fjarvera vegna veikinda, eftir sviðum ¹⁾

	Hlutfall veikinda af greiddum stöðugildum jan.-mar.		
	2015	2014	Mism. milli ára
Skrifstofa forstjóra	1,1%	3,7%	-2,6%
Fjármálasvið	3,6%	3,5%	0,2%
Rekstrarsvið	7,2%	7,9%	-0,8%
Vísinda- og þróunarsvið	5,4%	7,0%	-1,6%
Ekki skráð	0,0%	0,0%	0,0%
Flæðisvið	8,2%	8,1%	0,2%
Lyflækningasvið	6,4%	6,6%	-0,2%
Skurðlækningasvið	6,8%	7,0%	-0,2%
Kvenna- og barnasvið	7,2%	7,0%	0,2%
Geðsvið	8,1%	7,7%	0,5%
Aðgerðasvið	7,9%	8,0%	-0,1%
Rannsóknarsvið	6,0%	6,3%	-0,3%
LSH í heild	7,1%	7,2%	-0,1%
Kauplaus veikindi, allur spítalinn	0,4%	0,4%	0,0%
Alls með kauplausum veikindum:	7,5%	7,6%	-0,1%

¹⁾ Fjarvera vegna veikinda, veikinda vegna vinnuslyss og veikinda skv. samningi um hlutaveikindi.

Rekstrargjöld

Rekstur LSH - Bráðabirgðastaða

	Rekstrarstaða	Áætlun tímabils	Frávik frá áætlun	Áætlun ársins
Tekjur			+Tekjur yfir áætlun	
Rekstrarframlag ríkisins	11.642,0	11.642,0		46.146,8
Sértekjur ¹⁾	1.346,2	1.282,4	5,0%	6.169,0
Tekjur frá Sí vegna S-merktra lyfja ²⁾	1.235,9	1.276,8	-3,2%	5.107,0
Tekjur alls	14.224,1	14.201,1		57.422,8
			+ Gjöld undir áætlun	
Gjöld				
Launagjöld	9.566,3	9.330,0	-2,5%	36.118,4
Rekstrarkostnaður ¹⁾	3.187,1	3.085,4	-3,3%	14.116,2
S-merkt lyf ²⁾	1.210,2	1.247,4	3,0%	5.107,0
Samtals	13.963,6	13.662,7		55.341,6
Viðhald, tækjabúnaður og stofnkostnaður	538,3	538,4	0,0%	2.081,2
Gjöld alls	14.501,9	14.201,1		57.422,8
Tekjuafgangur / (Tekjuhalli) án fjármagnsliða	(277,8)	0,0		0,0
Fjármunatekjur og (fjármagnsgjöld)	1,3	0,0		0,0
Tekjuafgangur / (Tekjuhalli) tímabils	(276,5)	0,0		0,0
Í hlutfalli af tekjum alls	-1,9%			

Fjárhæðir í millj. kr

¹⁾ Innri viðskipti á LSH eru ekki meðtalin í rekstrargjöldum og sértekjum.

²⁾ Sjúkrtryggingar Íslands.

Rekstrargjöld sviða - bráðabirgðayfirlit

	Samtals rekstrargjöld				Sértekjur ¹⁾		Laun		Rekstrarkostnaður ¹⁾	
	2015	Áætlun	Mismunur	Frávik %	2015	Áætlun	2015	Áætlun	2015	Áætlun
Skrifstofa forstjóra	112,4	111,3	(1,1)	-1,0%	1,5	0,0	85,9	87,0	28,0	24,3
Fjármálasvið	217,6	217,8	0,3	0,1%	0,3	1,5	181,1	181,9	36,7	37,4
Rekstrarsvið	1.062,7	1.062,0	(0,7)	-0,1%	187,1	154,9	467,6	463,8	782,3	753,0
Vísinda- og þróunarsvið	186,4	186,8	0,4	0,2%	11,0	15,0	121,0	124,1	76,4	77,7
Flæðisvið	1.510,4	1.443,7	(66,7)	-4,6%	664,7	635,5	1.512,9	1.427,2	662,2	652,0
Lyflækningasvið	2.234,4	2.225,6	(8,8)	-0,4%	185,5	149,4	1.898,5	1.857,9	521,5	517,2
Skurðlækningasvið	1.266,8	1.260,0	(6,8)	-0,5%	91,9	86,7	1.215,5	1.210,1	143,2	136,6
Kvenna- og barnasvið	1.466,2	1.443,9	(22,3)	-1,5%	34,5	28,0	1.256,1	1.225,5	244,6	246,3
Geðsvið	1.011,8	1.005,5	(6,3)	-0,6%	32,0	29,9	988,6	976,9	55,2	58,6
Aðgerðasvið	1.722,8	1.682,8	(40,0)	-2,4%	117,2	113,9	1.157,0	1.119,1	682,9	677,6
Rannsóknarsvið	928,3	911,1	(17,3)	-1,9%	365,7	374,6	960,7	935,4	333,3	350,3
Útan sviða, óreglulegir liðir	(312,7)	(446,9)	(134,2)	30,0%	244,0	247,4	(278,7)	(278,8)	209,9	79,3
Innri viðskipti á LSH	0,0	0,0	0,0	-	(589,2)	(554,5)		0,0	(589,2)	(554,5)
Samtals	11.407,2	11.103,6	(303,5)	-2,7%	1.346,2	1.282,4	9.566,3	9.330,0	3.187,1	3.056,0

¹⁾ Rekstrarkostnaður og sértekjur er áætlað í samráði við fjármálaráðgjafa sviðanna. Tölur innan sviga sýna rekstrarhalla.

Fjárhæðir í millj. króna

Fimm ára tölfræðilegt yfirlit / Five years key statistics / Statistisk oversigt

Fimm ára tölfræðilegt yfirlit ¹⁾

Five years statistical overview ¹⁾

Fem års statistisk oversigt ¹⁾

	2014	2013	2012	2011	2010		
Þróun mannfjölda á höfuðborgarsvæðinu ²⁾						Population development in the capital area ²⁾	Udvikling af befolkningen i hovedstadsområdet ²⁾
Ibúafjöldi	208.752	205.675	203.594	202.341	200.907	Number of inhabitants	Befolkning
Fjölgun íbúa	1,50%	1,02%	0,62%	0,71%	-0,17%	Annual increase	Árlig vækst
Fjöldi einstaklinga 70 ára og eldri	18.021	17.556	17.082	16.770	16.638	Number of inhabitants age 70 years and older	Antal beboere 70 år og ældre
Hlutfall einstaklinga 70 ára og eldri	8,63%	8,54%	8,39%	8,29%	8,28%	Proportion of inhabitants age 70 years and older	Procent beboere 70 år og ældre
Fjöldi einstaklinga 80 ára og eldri	7.425	7.320	7.148	6.936	6.730	Number of inhabitants age 80 years and older	Antal beboere 80 år og ældre
Hlutfall einstaklinga 80 ára og eldri	3,56%	3,56%	3,51%	3,43%	3,35%	Proportion of inhabitants age 80 years and older	Procent beboere 80 år og ældre
Lykiltölur LSH ³⁾						Key operational statistics ³⁾	Nøgletal for hospitalet ³⁾
Rekstrarkostnaður (ISK) uppreiðn. á verðlag ársins 2014 ⁴⁾	46.886.493	45.642.952	43.689.536	43.602.789	43.659.441	Total operational costs (ISK) ⁴⁾	Samlede udgifter ⁴⁾
Launakostnaður	74%	74%	74%	75%	74%	Salaries	Udgifter til personale
Lyfjakostnaður (ISK) ⁴⁾	1.671.833	1.600.702	1.470.062	1.467.377	1.545.346	Medication costs ⁴⁾	Udgifter til medicin ⁴⁾
Fjöldi einstaklinga sem leituðu til LSH	107.766	107.056	106.528	106.814	103.384	Number of individuals receiving hospital care	Antal personer som fik tjeneste fra hospitalet
Slysa- og bráðaðþjónusta - fjöldi koma	98.344	97.633	98.922	96.403	91.454	Emergency units, visits	Skadestue, antal besøg
Fjöldi koma á göngudeildir	227.333	236.833	235.403	238.203	236.339	Outpatient units, visits, thereof	Ambulante besøg, deraf
Fjöldi koma á dagdeildir ¹⁾	79.114	77.811	77.922	79.505	81.205	dayward units, visits ¹⁾	dagpatienter, antal besøg ¹⁾
Fjöldi legudaga ¹⁾	219.821	215.357	213.515	208.563	204.110	Patient days ¹⁾	Antal sengedage ¹⁾
Fjöldi lega/innlagna ¹⁾	26.270	26.753	27.317	27.534	27.728	Admissions ¹⁾	Antal indlæggelser ¹⁾
Meðallegutími (dagar)	8,2	8,6	7,8	7,6	7,4	Average length of stay, thereof	Gennemsnitlig liggetid, deraf
þar af legur < 6 mánuðir	7,5	7,3	7,2	7,0	6,7	stays < 6 months	liggetid < 6 måneder
Meðal DRG vigt legudeildasjúklinga	-	1,21	1,26	1,28	1,22	DRG casemix index, inpatients	Gennemsnitlig DRG-vægt af indlagte patienter
Fjöldi DRG eininga ⁵⁾	-	43.480	45.232	48.994	45.912	Total DRG units ⁵⁾	Samlede DRG enheder ⁵⁾
Fjöldi rúma í árslok	674	650	649	659	677	Hospital beds	Antal senge
Skurðaðgerðir ¹⁾	12.954	13.688	14.070	14.383	13.717	Surgical procedures, thereof	Kirurgiske behandlinger, deraf
þar af dagdeildaraðgerðir	6.242	6.628	6.602	6.378	6.036	same day surgery	dagskirurgi
Fæðingar	3.165	3.229	3.265	3.241	3.420	Number of births	Antal fødsler
Rannsóknir á rannsóknarsviði	1.964.669	1.921.338	1.832.182	1.822.438	1.737.843	Diagnostic services, thereof	Diagnostiske undersøgelser, deraf
þar af myndgreiningar	116.099	116.600	123.901	124.140	119.126	Diagnostic imaging	antal radiologiske undersøgelser
Greidd stöðugildi/ársverk, meðtalt á mánuði	3.752	3.667	3.643	3.641	3.648	Staffing, full time equivalents	Antal ansatte/ársverk
Fjöldi starfsmanna í upphafi árs (m. Rjóðri) ⁶⁾	4.875	4.764	4.670	4.585	4.774	Number of employees	Antal ansatte personer
Starfsmannavella (%)	10,4%	11,1%	11,1%	10,8%	11,3%	Staff turnover	Personale omsætning

1) Í sumum tilfellum eru tölur ekki sambærilegar milli ára vegna mikilla breytinga á starfsemi LSH á tímabilinu.

Figures may be affected by considerable operational changes in the period. I nogle tilfælde kan tallene ikke sammenlignes pga. ændringer af hospitalets drift i perioden.

2) Gögn frá Hagstofu Íslands. Data from Statistics Iceland. Data fra Islands Statistikk.

3) Tölur úr ársskýrslum LSH. Data from hospital annual reports. Data fra hospitalets årsberetning.

4) Krónutölur í þúsundum, á verðlagi ársins 2014 (skv. vísitölum Hagstofu Íslands), án fjármagnsliða og vðhalds og stofnkostnaðar. Numbers in thousands (ISK), at fixed price level for the year 2014. Tal i tusind (ISK), ved fast pris for året 2014.

5) Tölur fyrir 2013 eru m.v. stöðuna í mars 2014. Einingar samkvæmt DRG vigtum hvers árs. Total DRG units based on each years DRG weights. Samlede DRG enheder baseres på årlige DRG vægte.

6) Talan fyrir árið 2013 hefur verið leiðrétt frá útgáfinni tölur 2014. The number for 2013 has been corrected from the number published in 2014. Tallet for 2013 er korrigeret fra tal udgivet i 2014

	2014	2013	2012	2011	2010	
Average exchange rate USD to ISK	116,75	122,23	125,05	116,07	122,04	Gennemsnitlig valutakurs USD til ISK
Average exchange rate EUR to ISK	154,86	162,38	160,73	161,42	161,89	Gennemsnitlig valutakurs EUR til ISK

Uppfært/Updated/Opdateret april 2015