



Ársskýrsla Eitrunarmiðstöðvar 2011.

Starfsemi og starfsmenn

Eitrunarmiðstöðin (EM) starfar undir Bráðasviði LSH.

Aðalhlutverk er að sinna ráðgjöf um meðferð eitrona til almennings og heilbrigðisstarfsmanna og efla þekkingu á eitrunum og meðferð þeirra.

Eitrunarmiðstöðin hefur einn fastann starfsmann í 65% starfshlutfalli, forstöðumann sem er Guðborg Auður Guðjónsdóttir lyfja- og eiturefnafræðingur og klínískur lektor.

Sérfræðingar í eitrunum og eiturefnafræði eru á bakvakt fyrir stöðina, þeir eru Jakob Kristinsson, prófessor í eiturefnafræði, Leifur Franzson, lyfjafræðingur og klínískur dósent og Guðborg.

Deildar- og aðstoðarlæknar bráðasviðs sjá um fyrstu svörun og ráðgjöf í eitrunarsímum sem er opin fyrir alla, allan sólarhringinn.

Heilbrigðisritarar í Miðstöð sjúkrakrærritunar færa skráningar símaráðgjafarinnar inn í gagnagrunn EM (nýjung 2011)

Yfirlit yfir fyrirspurnir árið 2011

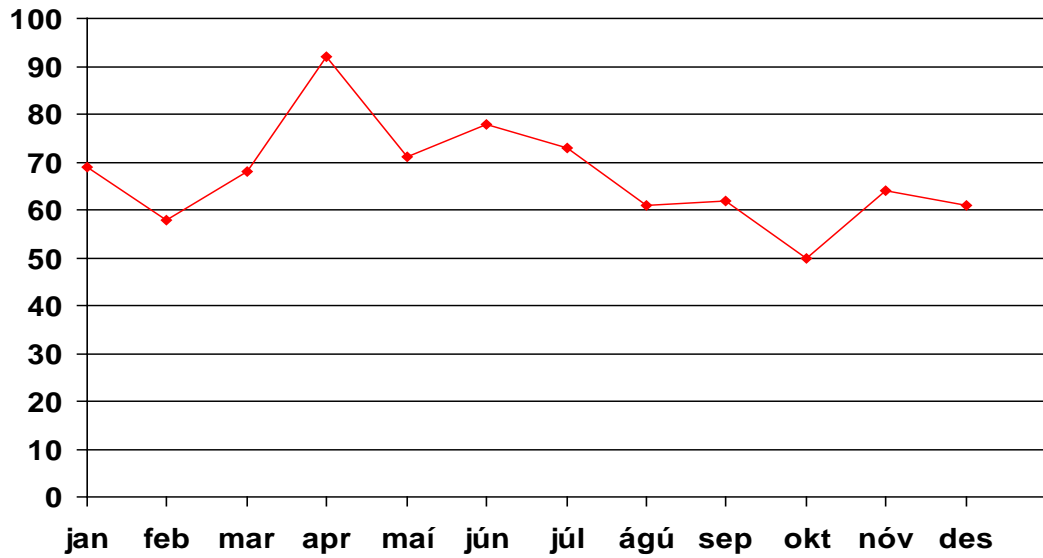
Á árinu 2011 voru skráðar fyrirspurnir til EM **807**. Þetta eru 19% fleiri skráningar en árið 2010.

Samkvæmt upplýsingum frá Skiptiborði-Þjónustumiðstöð LSH bárust 1609 símtöl í eitrunarsímum 543 2222 á árinu.

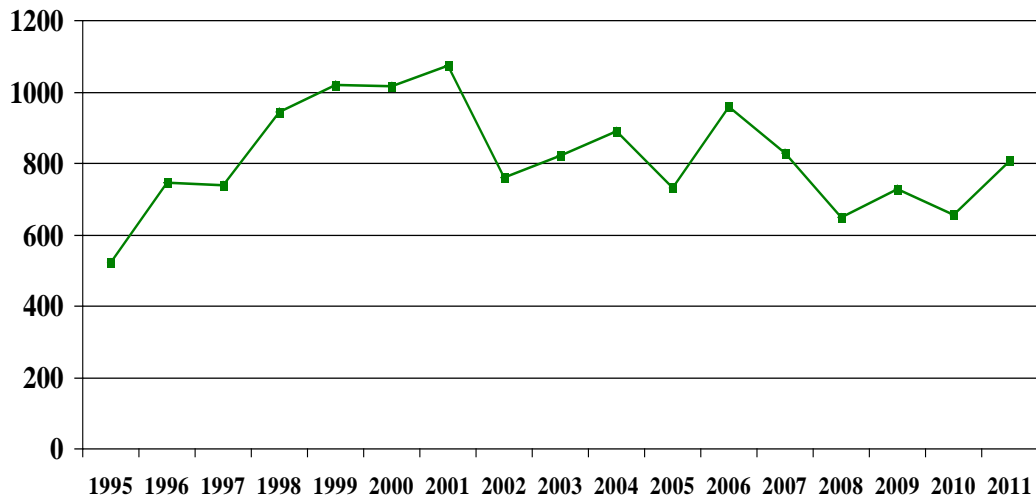
46 % fyrirspurnar voru vegna lyfja, 52% vegna annarra efna. Almennar fyrirspurnir voru 2 %.

Lyfjaeitrun	373
Önnur efni	416
Almennar fyrirspurnir	18
Börn 6 ára og yngri	411
2 ára og yngri	289
Helstu ástæður eitrona	
Óhapp	499
Sjálfsvígstílaun	48
Röng lyfjagjöf	47
Misnotkun	34
Vegna starfs	10
Helstu íkomuleiðir	
Inntaka	594
Augu	39
Innöndun	40
Húð	43

Skráðar fyrirspurnir á mánuði, jan-des 2011



Skráðar fyrirspurnir á ári, 1995 - 2011



Fjöldi skráðra fyrirspurna - Vanskráning

Samkvæmt upplýsingum frá skiptiborði bárust 1609 símtöl í eitrunarsímann á árinu, en skráðar fyrirspurnir voru 807, gera má því ráð fyrir að vanskráning sé umtalsverð.

Á línuriti sem sýnir fjölda fyrirspurna á ári frá 1995 – 2011 má sjá talsverðar sveiflur í fjölda skráðra fyrirspurna. Á árunum 1998 – 2001 var skráningin í hámarki en þá var símaráðgjafarhópurinn skipaður hjúkrunarfræðingum sem fengu samfellda þjálfun. Árið 2002 tóku deildarlæknar og aðstoðarlæknar slysa- og bráðasviðs við símaráðgjöfinni en miklar mannabreytingar einkenna þennan hóp og erfitt hefur verið að skipuleggja þjálfun og fræðslu.

Ráðstefnur, fundir, námskeið, kennsla um eitranir sem sérfræðingar Eitrunarmiðstöðvar tóku þátt í 2011

Ráðstefnur og fundir

NAPC, Vejle, Danmörku 31. ágúst - 2. september.

Fundur norrænna eitrunarmiðstöðva.

Guðborg sótti fundinn og hélt tvö erindi: Current situation in Iceland Poison Centre og Drain cleaner ingestions.

Vegna sparnaðar fór enginn á evrópufund samtaka eitrunarmiðstöðva og klínískra eitrunarsérfræðinga (EAPCCT) sem haldinn var í Dubrovnik í Króatíu.

Kennsla um eitranir

- Námskeið í bráðahjúkrun við HÍ.
- Námskeið í skurðstofuhjúkrun við HÍ
- Eiturefnafræði fyrir læknanema á 6. ári við HÍ
- Lyfjæiturefnafræði fyrir meistaranema í lyfjafræði við HÍ
- Námsbraut í geisla - og lífeindafræði, Læknadeild, Heilbrigðisvísindadeild HÍ
- Verklek kennsla læknanema á 4. ári á slysa- og bráðadeild.
- Námskeið fyrir meindýraeyða

Verkefni - Nefndir

Guðborg starfaði í nefnd um gerð viðbragðsáætlunar LSH vegna hópeitrunar.

Námskeið/Viðbótarmenntun/Nafnbætur

Birt erindi, bókakaflar, veggspjöld, greinar 2011