



Starfsemistölur Landspítala Uppgjör 2014



Umhyggja – Fagmennska – Öryggi – Framþróun

Framkvæmdastjórn

Páll Matthíasson forstjóri
Benedikt Olgeirsson aðstoðarforstjóri
Alma Möller framkvæmdastjóri aðgerðasviðs
Guðlaug Raket Guðjónsdóttir framkvæmdastjóri flæðisviðs
Hlíf Steingrimsdóttir framkvæmdastjóri lyflækningasviðs
Ingólfur Þórisson framkvæmdastjóri rekstrarsviðs
Jón Hilmar Friðriksson framkvæmdastjóri kvenna- og barnasviðs
Lilja Stefánsdóttir framkvæmdastjóri skurðlækningasviðs
María Einisdóttir framkvæmdastjóri geðsviðs
María Heimisdóttir framkvæmdastjóri fjármálasviðs
Ólafur Baldursson framkvæmdastjóri lækninga og vísinda- og þróunarsviðs
Óskar Reykdalsson framkvæmdastjóri rannsóknarsviðs
Sigríður Gunnarsdóttir framkvæmdastjóri hjúkrunar og vísinda- og þróunarsviðs

Landspítali er með efnismikinn upplýsingavef á Netinu (www.landspitali.is)

ÚTGEFANDI: LANDSPÍTALI, FJÁRMÁLASVIÐ

Ritstjóri: Elísabet Guðmundsdóttir, netfang: elisabeg@landspitali.is Ábyrgðarmaður: Helga H. Bjarnadóttir, netfang: helgab@landspitali.is

Efnisyfirlit

Inngangur forstjóra.....	5
Lykiltölur LSH.....	6
Lykiltölur sviða	8
Klínísk þjónusta	10
Gæðavísar og umbótaverkefni	20
Kennslu- og vísindastarf	25
Mannauður	26
Fjármál og rekstur	30
Fjárframlög ríkis.....	33
Fimm ára tölfræðilegt yfirlit	34

Á upplýsingavef Landspítala (www.landspitali.is) er m.a. að finna erindi ársfunda, ársreikninga, ársskýrslur og starfsemisupplýsingar síðastliðinna 15 ára, eða allt frá árinu 2000. Einnig er hægt að sjá starfsemistölur niður á starfseiningar í janúar-deember hefti hvers árs, sem er að finna á vef LSH undir „Spítalinn í tölum“.

Hlutverk Landspítala

Landspítali er sjúkrahús allra landsmanna, aðalsjúkrahús Íslands og háskólasjúkrahús þar sem um 4.800 starfsmenn veita fjölbreytta, almenna og sérhæfða heilbrigðisþjónustu.

Landspítali er miðstöð menntunar, þjálfunar og rannsókna á sviði heilbrigðisvísinda þar sem markvisst er unnið að nýsköpun á grundvelli þekkingar.

Landspítali er öryggisnet í þágu þjóðarinnar.

Framtíðarsýn

Landspítali er í fremstu röð háskólasjúkrahúsa. Sjúklingurinn og öryggi hans er ætíð í fyrirrúmi.



Inngangur forstjóra

Landspítali leggur metnað sinn í að gera almenningi og yfirvöldum grein fyrir starfsemi, rekstri og árangri sjúkrahúss allra landsmanna með reglulegri upplýsingagjöf. Hér fylgja tölulegar upplýsingar um helstu þætti í starfsemi spítalans árið 2014, en þar má m.a. merkja áhrif verkfalls lækna á haustdögum. Ítarlegri upplýsingar um fjárreiður sjúkrahússins er að finna í ársreikningi sem ásamt heildaryfirliti vísindastarfs á Landspítala má finna á www.lsh.is.

Landspítali þakkar fyrir árið 2014.

A handwritten signature in black ink, appearing to read 'Páll M.', written in a cursive style.

Páll Matthíasson, forstjóri

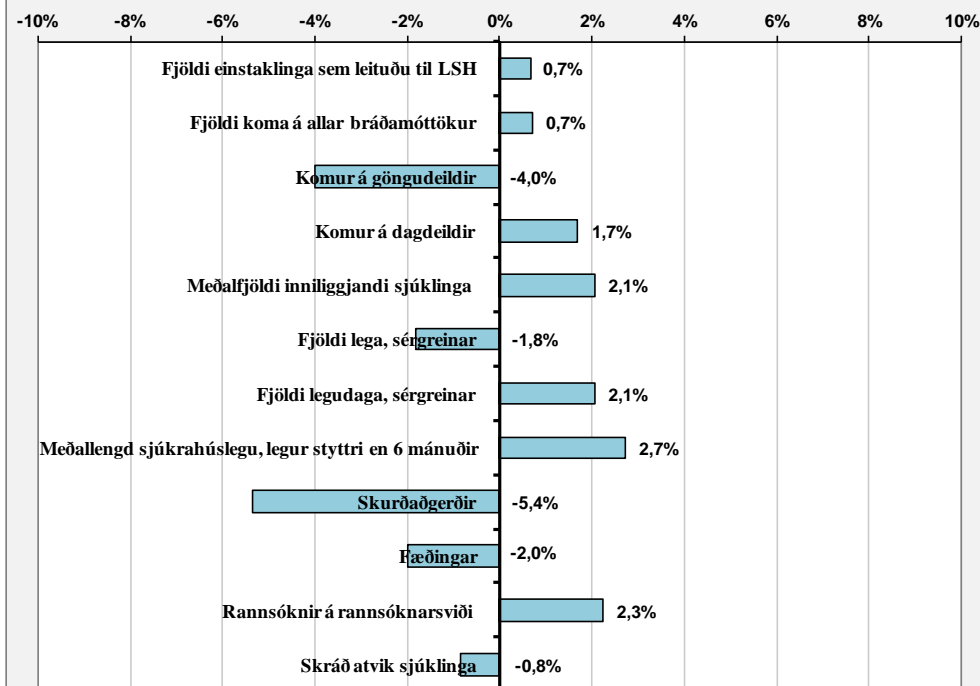
Lykiltölur LSH

Lykiltölur LSH

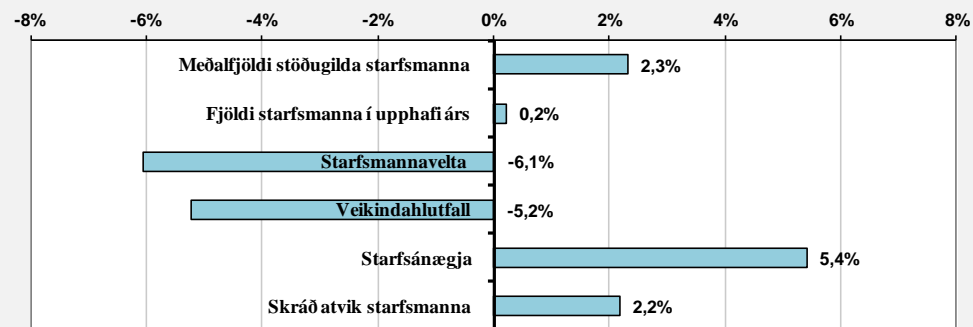
	2014	2013	Hlutfallsleg breyting
Klínísk þjónusta			
Fjöldi einstaklinga sem leituðu til LSH ¹⁾	107.766	107.056	0,7%
Fjöldi koma á allar bráðamóttökur	98.344	97.633	0,7%
Komur á göngudeildir	226.382	235.858	-4,0%
Komur á dagdeildir	79.114	77.811	1,7%
Meðalfjöldi innliggjandi sjúklinga	602	590	2,1%
Fjöldi lega, sérgreinar	26.270	26.753	-1,8%
Fjöldi legudaga, sérgreinar	219.821	215.357	2,1%
Meðallengd sjúkrahúslegu, legur styttri en 6 mánuðir ²⁾	7,5	7,3	2,7%
Skurðaðgerðir (án inndælinga lyfs í auga)	12.954	13.688	-5,4%
Fæðingar	3.165	3.229	-2,0%
Rannsóknir á rannsóknarsviði	1.964.669	1.921.338	2,3%
Öruggur spítali			
Skráð atvik sjúklinga	2.957	2.982	-0,8%
Skráð atvik starfsmanna	985	964	2,2%
Starfsmenn			
Meðalfjöldi stöðugilda starfsmanna ³⁾	3.752	3.667	2,3%
Fjöldi starfsmanna í upphafi árs	4.875	4.864	0,2%
Starfsmannavelta	10,4%	11,1%	-6,1%
Veikindahlutfall ⁴⁾	6,4%	6,8%	-5,2%
Rekstrargjöld á verðlag ársins 2014 ⁵⁾			
Rekstrargjöld	46.886	45.643	2,7%
Launagjöld	34.720	33.820	2,7%
Lyfjakostnaður	1.672	1.601	4,4%

1) Þetta eru einstaklingar sem margir hverjir komu oft á spítalann, en hver einstaklingur er hér einungis talinn einu sinni. 2) Hér er fyrir bæði árin birtur raunmeðallegutími þeirra sjúklinga sem hafa útskrifast frá áramótum, talið frá innskriftardegi til útskriftardags, án útlaga (m.v. legulengdina 6 mán). Langlegusjúklingar hafa í gegnum tíðina haft nokkur áhrif til hækkunar á meðallegutíma á spítalanum. Þar sem meginþorri lega er styttri en 6 mánuðir er meðallegutími þess hóps birtur hér. 3) Greidd stöðugildi starfsmanna LSH, án barnburðarleyfa, foreldraorlofs og launalausra leyfa. 4) Öll veikindi starfsmanna, með eða án launa. 5) Krónutölur eru í milljónum og án fjármagnsliða og stofnkostnaðar.

Klínísk þjónusta á LSH, breytingar milli árana 2013 og 2014



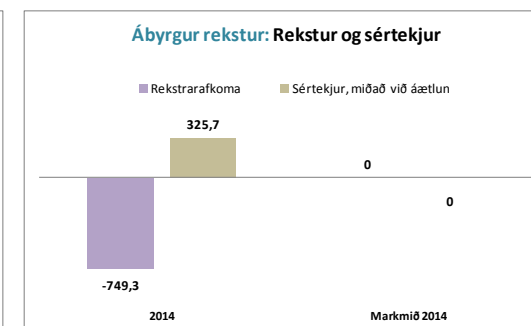
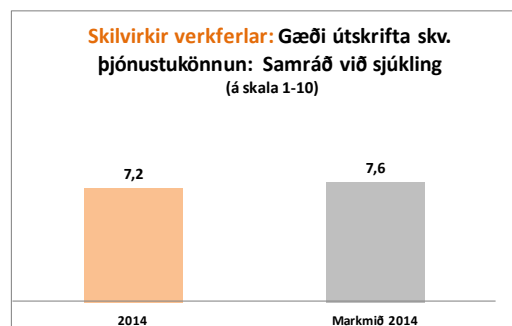
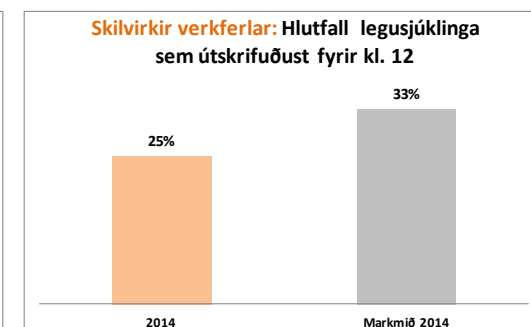
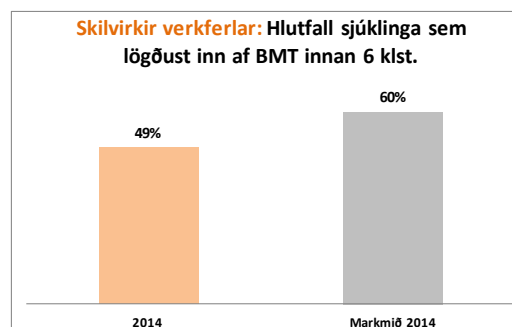
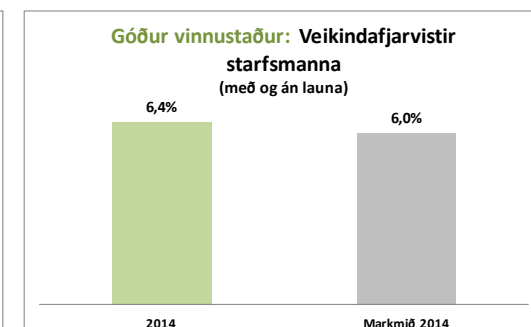
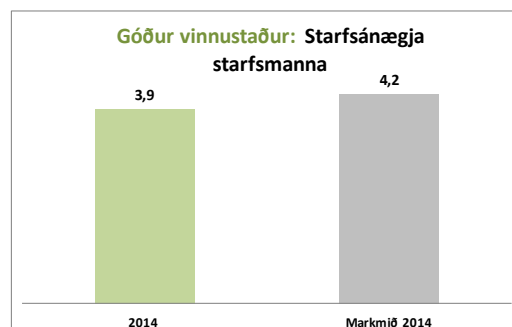
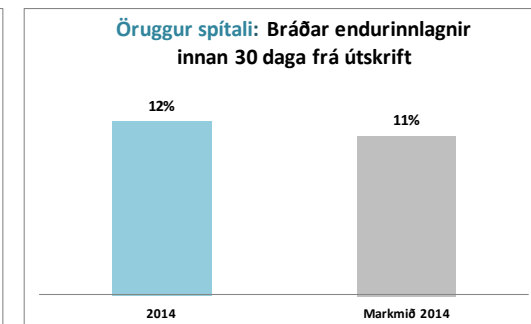
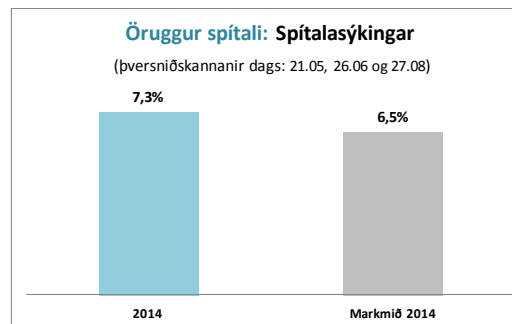
Starfsmenn á LSH, breytingar milli árana 2013 og 2014



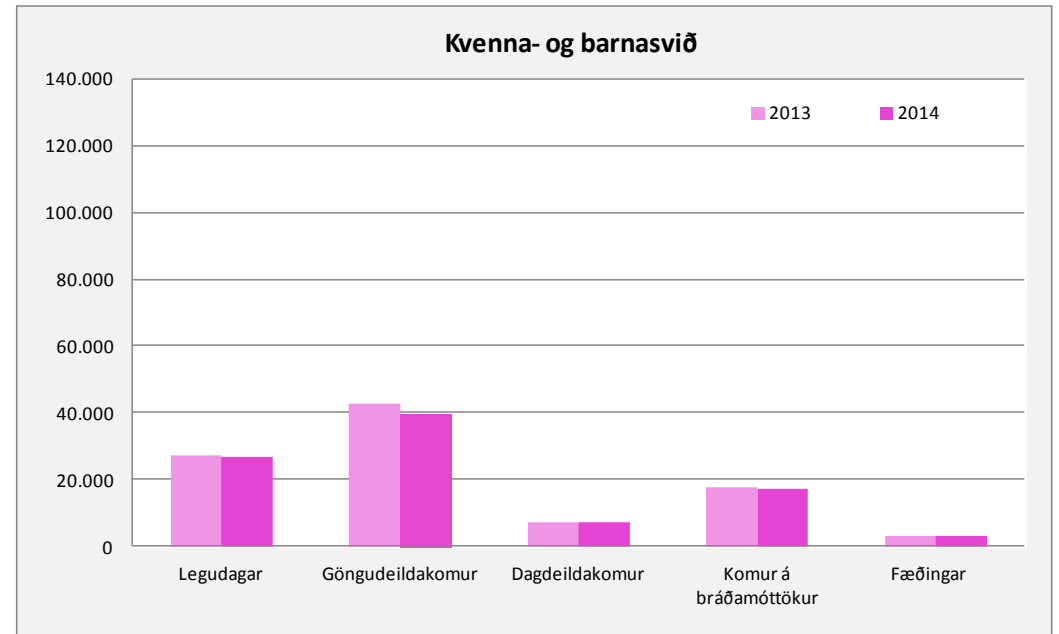
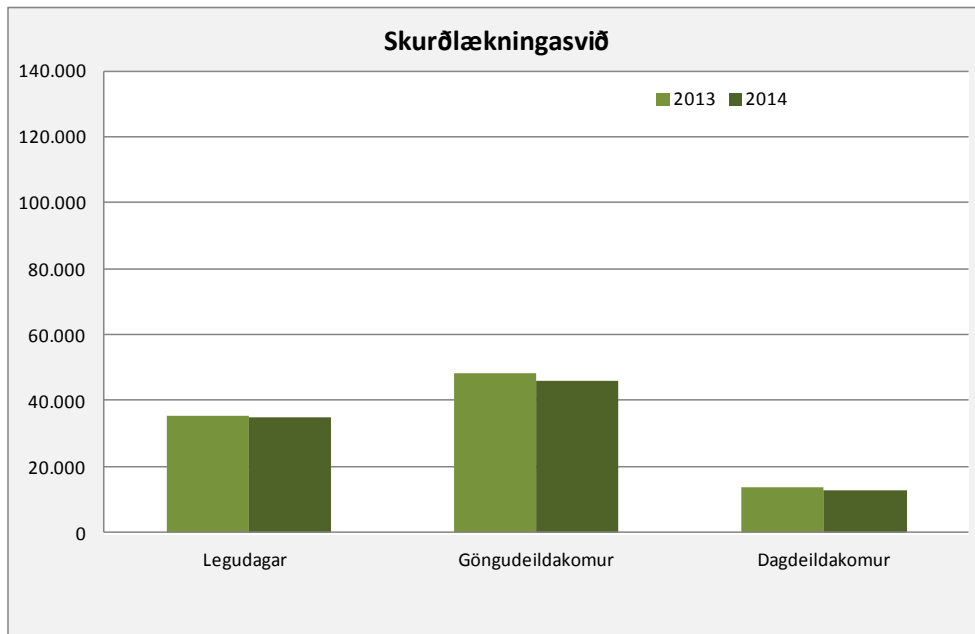
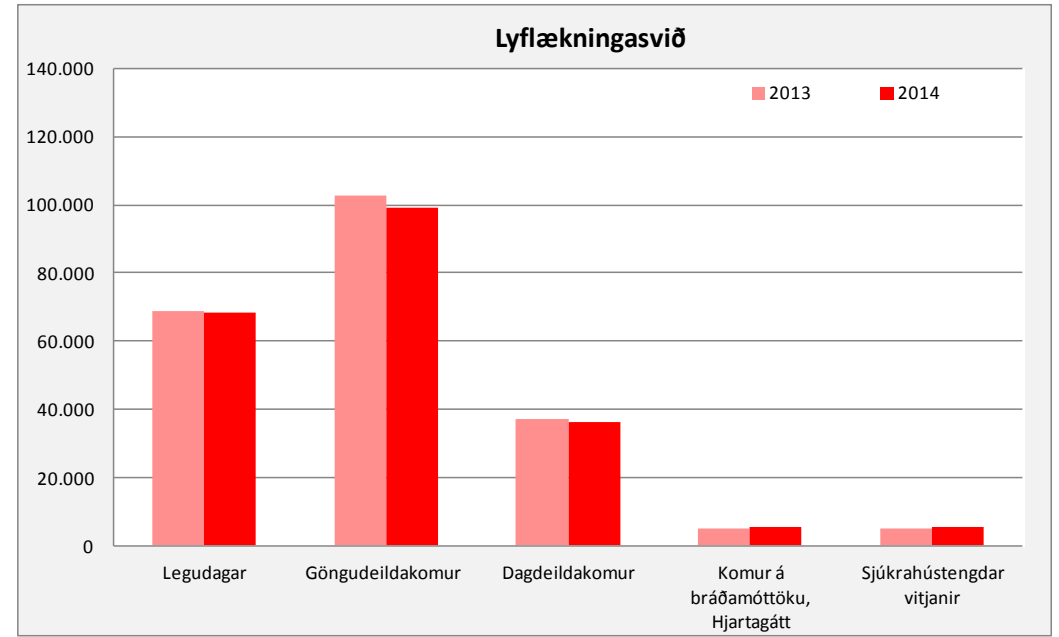
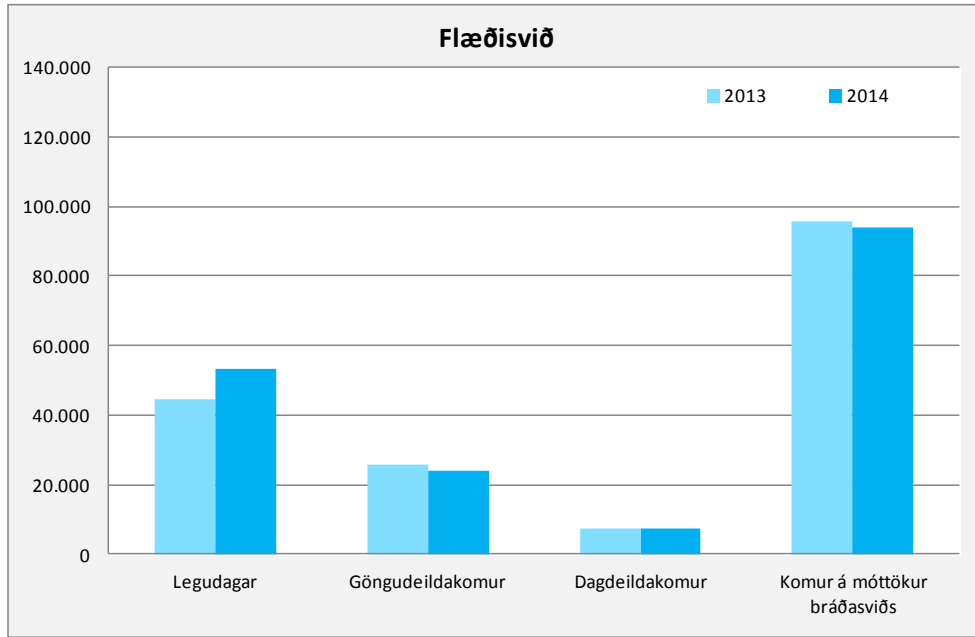
Árangursvísar Landspítala árið 2014

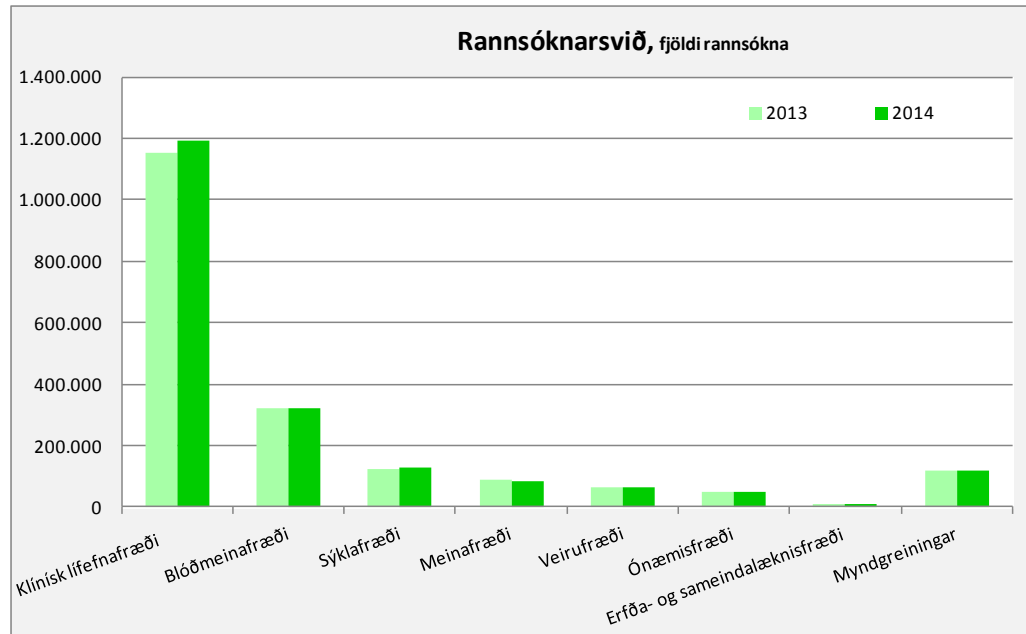
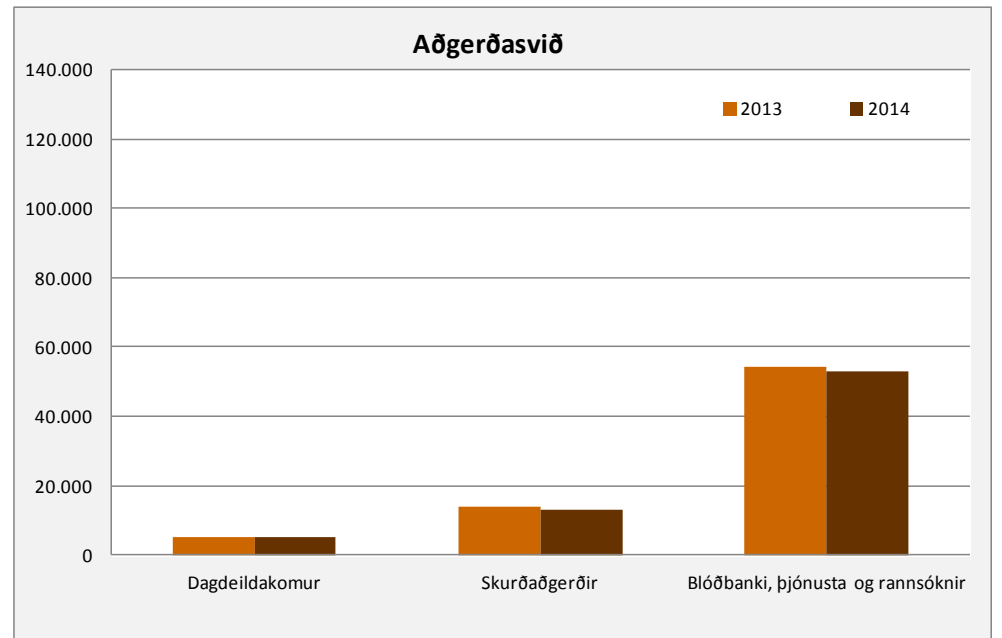
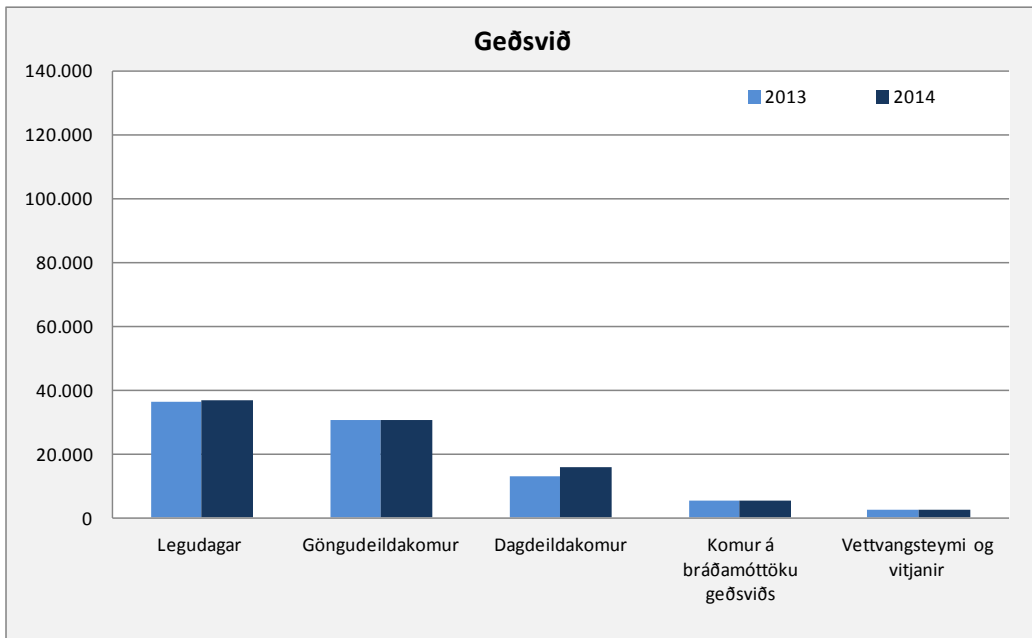
Öruggur spítali	2014	Markmið 2014
Spítalasýkingar (þversniðskannanir dags: 21.05, 26.06 og 27.08)	7,3%	6,5%
Fylgni við verklagsreglur um handhreinsun	1)	> 70%
Fjöldi skráðra lyfjaatvika á 1.000 legudaga	3	2
Hlutfall sjúklinga 70 ára og eldri með áhættumat fyrir myndun þrýstingsára < 24 klst. frá innlögn. (Hlutfallið er 22% án tímamarkanna)	6%	10%
Bráðar endurinnlagnir innan 30 daga frá útskrift	12%	11%
Hlutfall endurkomu á bráðamóttöku í Fossvogi innan 72 klst.	6%	5%
Góður vinnustaður		
Starfsánægja starfsmanna, skyndikönnun (á skala 1 - 5)	3,9	4,2
Veikindafjarvistir starfsmanna (með og án launa)	6,4%	<6,0%
Starfsmannavelta	10%	10%
Hlutfall starfsmanna á samgöngustyrk	24%	>30%
Fjöldi birtra greina í ritrýndum tímáritum (skv. gagnagrunni Scopus)	184	175
Skilvirkir verkferlar		
Meðallegutími (legur lengri en 6.mán undanskildar)	7,5	<7,0
Hlutfall sjúklinga sem leggjast inn frá bráðamóttökum LSH innan 6 klst.	49%	>60%
Hlutfall legusjúklinga sem útskrifast af LSH fyrir kl. 12:00	25%	>33%
Gæði útskrifta skv. þjónustukönnun: Samráð við sjúkling (á skala 1-10)	7,2	7,6
Fjöldi starfseininga sem þróað hafa sýnilega rauntíma árangursvísa	45	>25
Ábyrgur rekstur, tölur í milljónum króna		
Rekstrarafkoma	-749,3	0
Sértekjur, miðað við áætlun	325,7	0
Vísindastyrkir	241,1	190
Endurvinnsluhlutfall sorps	24%	30%

1) Ekki voru tiltæk gögn innan tímaramans



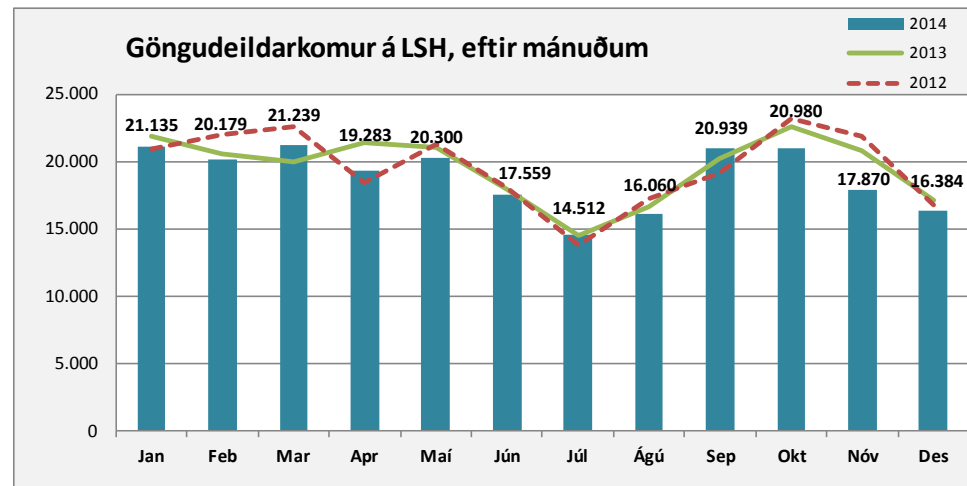
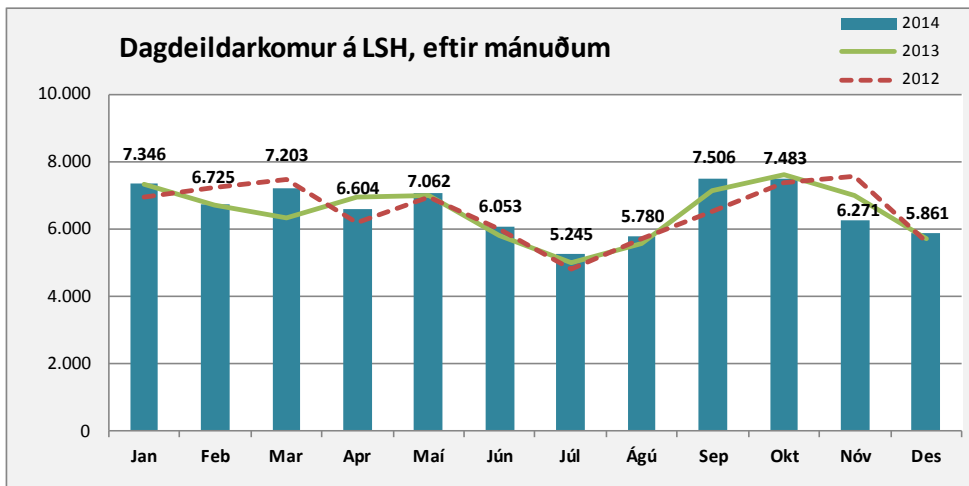
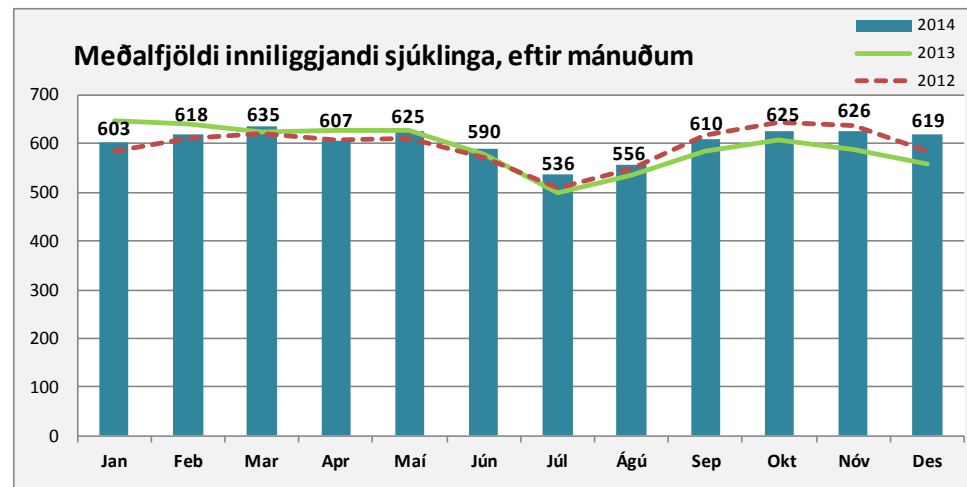
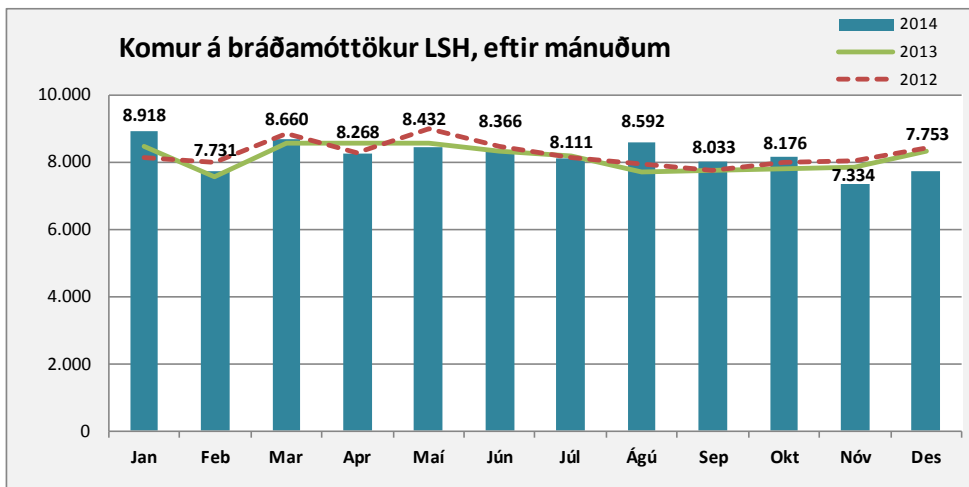
Lykiltölur sviða



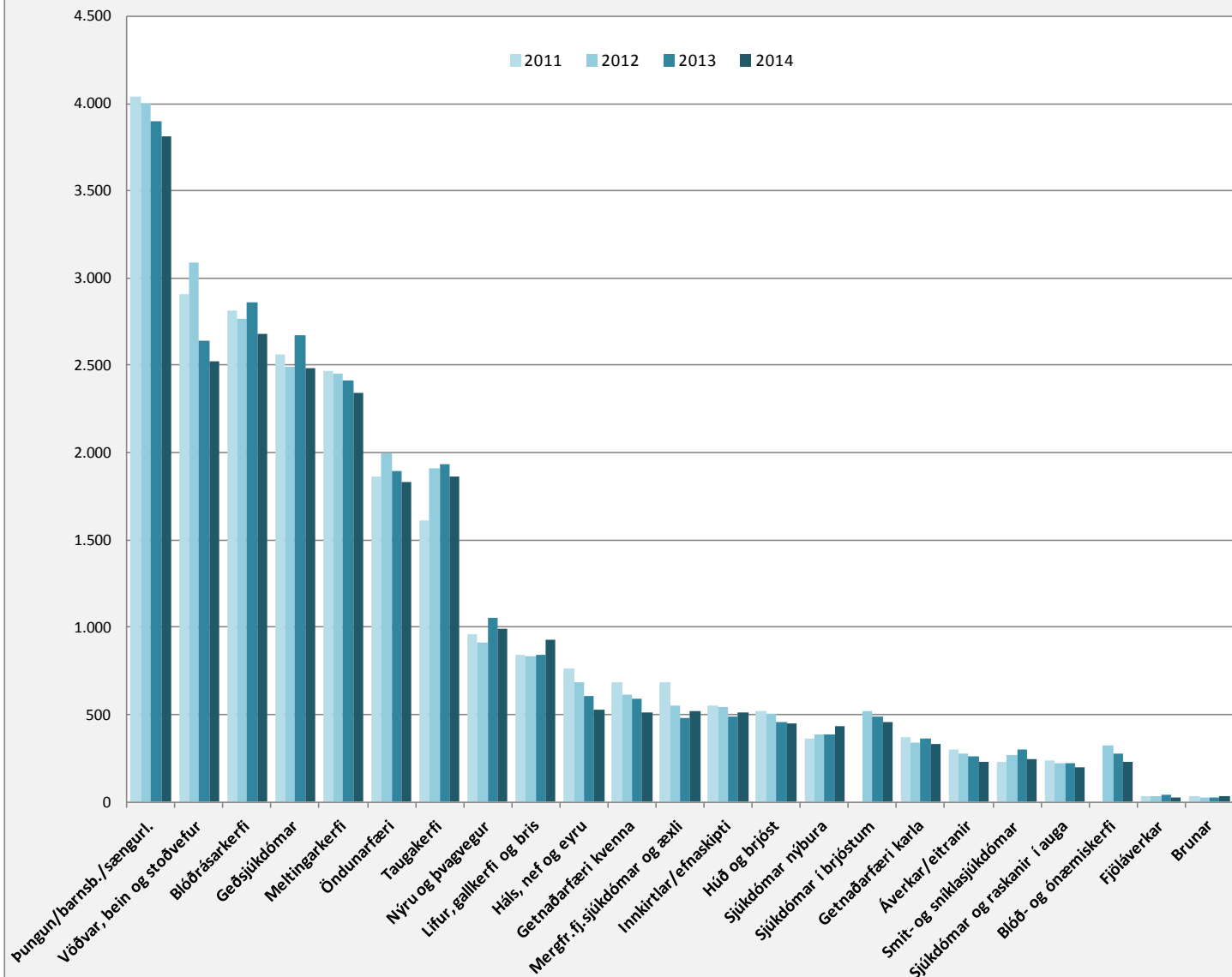


Klínísk þjónusta

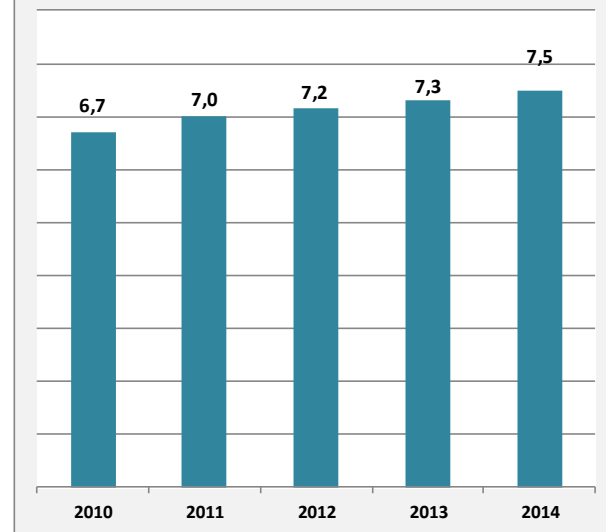
Tölur á súluritum vísa til ársins 2014



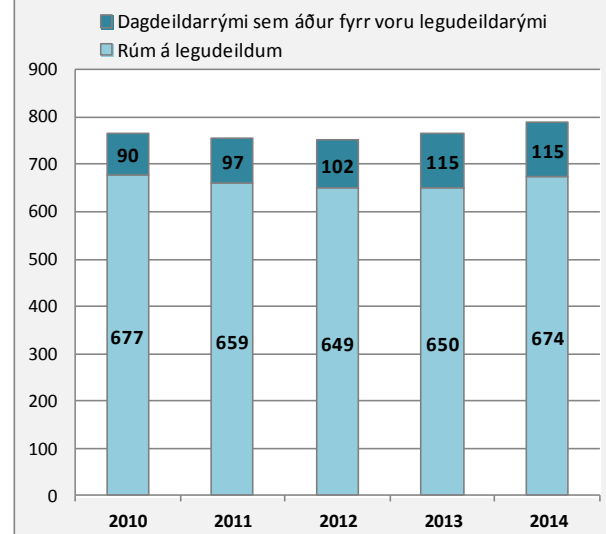
Fjöldi lega eftir yfirsjúkdómaflokkum DRG-kerfis (Diagnosis Related Groups)



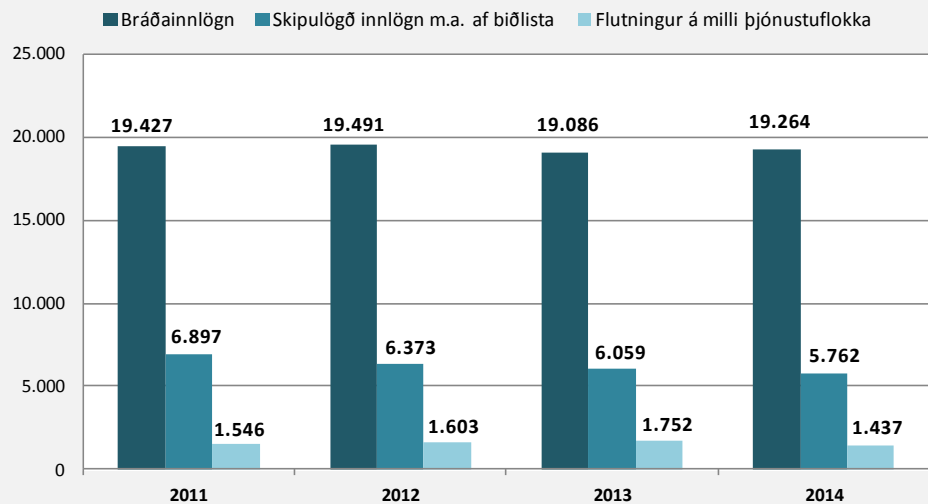
Meðallegutími sjúklings (dagar)



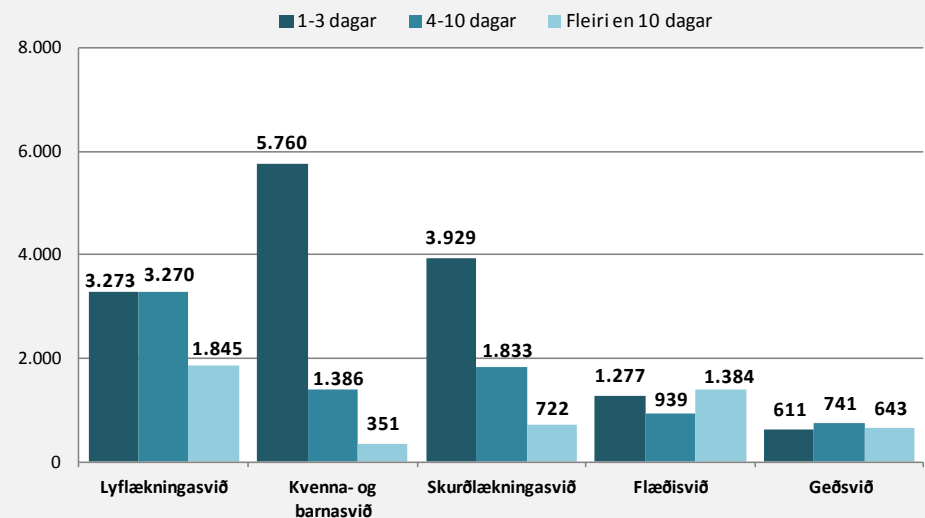
Rúmafjöldi í árslok



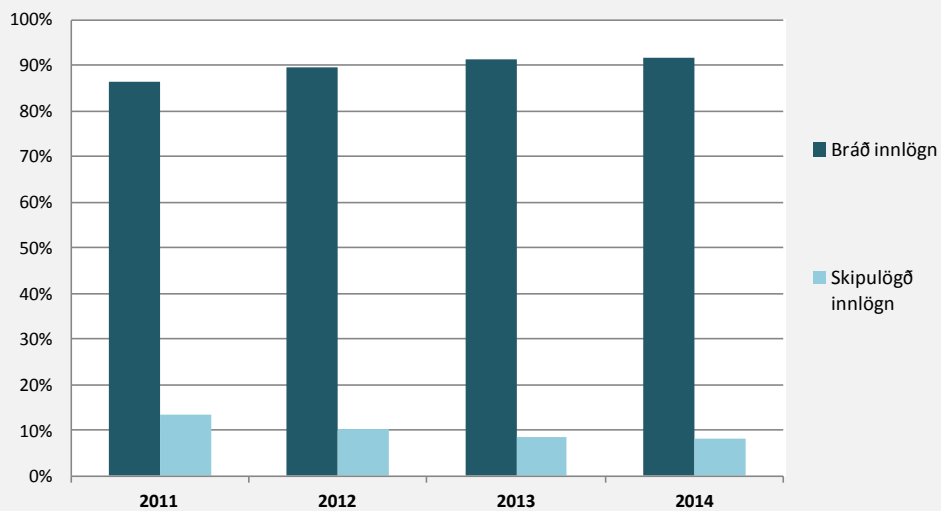
Tegundir innlagna á legudeildir LSH



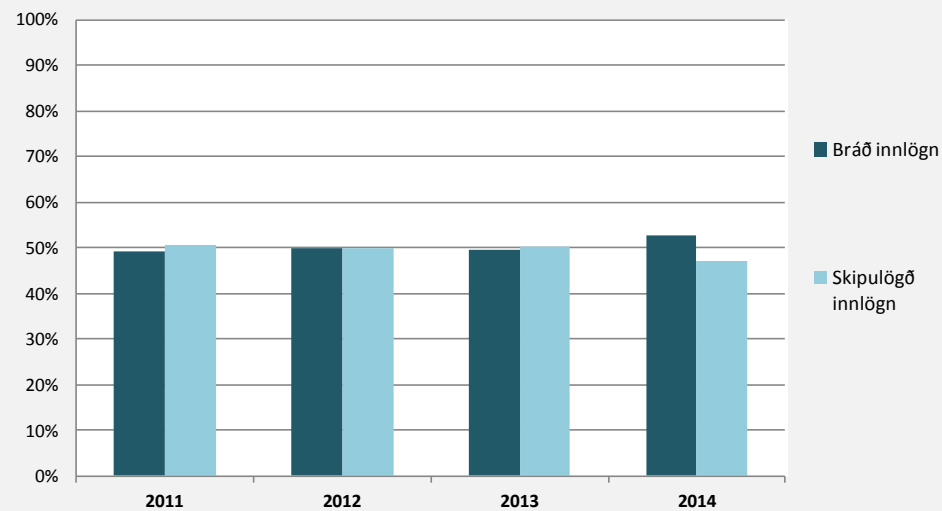
Legur sviða eftir legulengd 2014

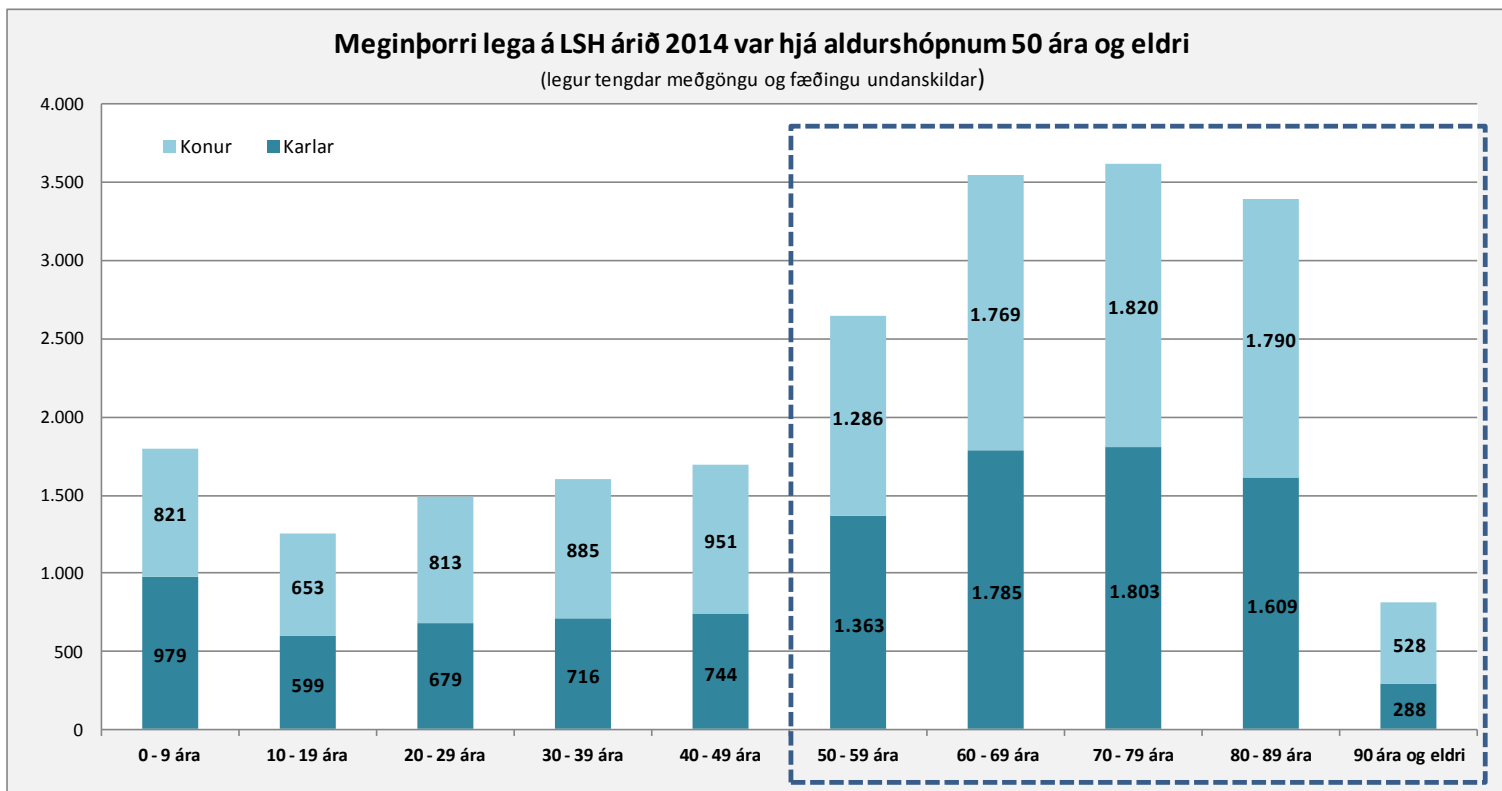


Hlutfall bráðra innlagna á lyflækningasviði

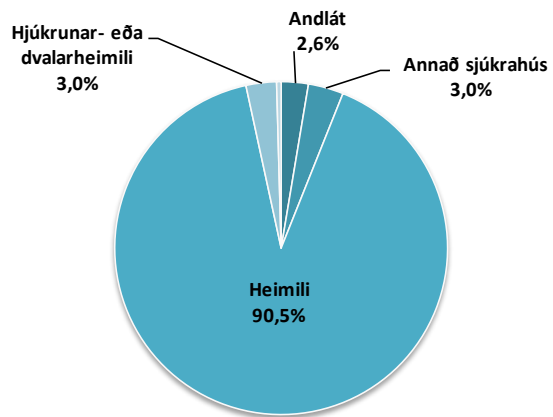


Hlutfall bráðra innlagna á skurðlækningasviði

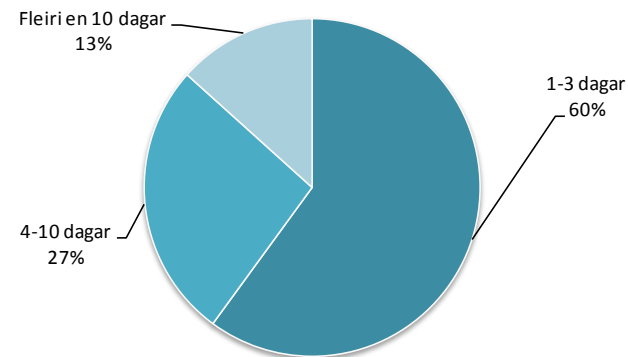




Afdrif legusjúklinga við útskrift - 2014



Legur útskrifaðra eftir legulengd - 2014



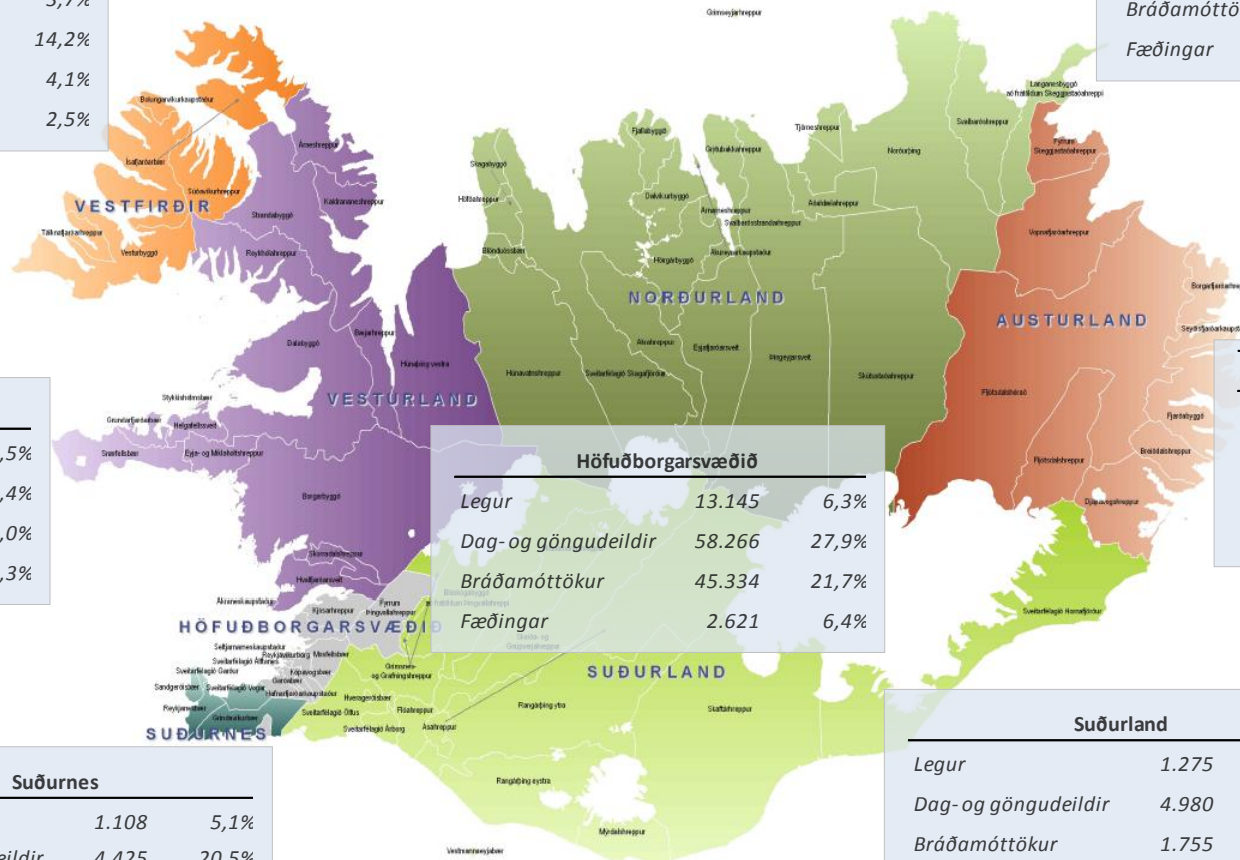
Búseta sjúklinga LSH

Hér sést búseta sjúklinga sem leituðu til LSH árið 2014, skipt eftir heilbrigðisumdæmum. Fyrri talan í töflum sýnir fjölda einstaklinga sem komu á LSH en seinni talan segir hve stór hluti íbúa í heilbrigðisumdæminu leitaði til LSH (einu sinni eða oftari). Hlutfallstala fæðinga er miðuð við konur á aldrinum 18 til 45 ára sem voru búsettar í umdæminu.

Vestfirðir		
Legur	225	3,7%
Dag- og göngudeildir	857	14,2%
Bráðamóttökur	248	4,1%
Fæðingar	26	2,5%

Norðurland		
Legur	464	1,3%
Dag- og göngudeildir	2.280	6,5%
Bráðamóttökur	712	2,0%
Fæðingar	17	0,3%

Vesturland		
Legur	617	3,5%
Dag- og göngudeildir	3.051	17,4%
Bráðamóttökur	1.059	6,0%
Fæðingar	40	1,3%



Höfuðborgarsvæðið		
Legur	13.145	6,3%
Dag- og göngudeildir	58.266	27,9%
Bráðamóttökur	45.334	21,7%
Fæðingar	2.621	6,4%

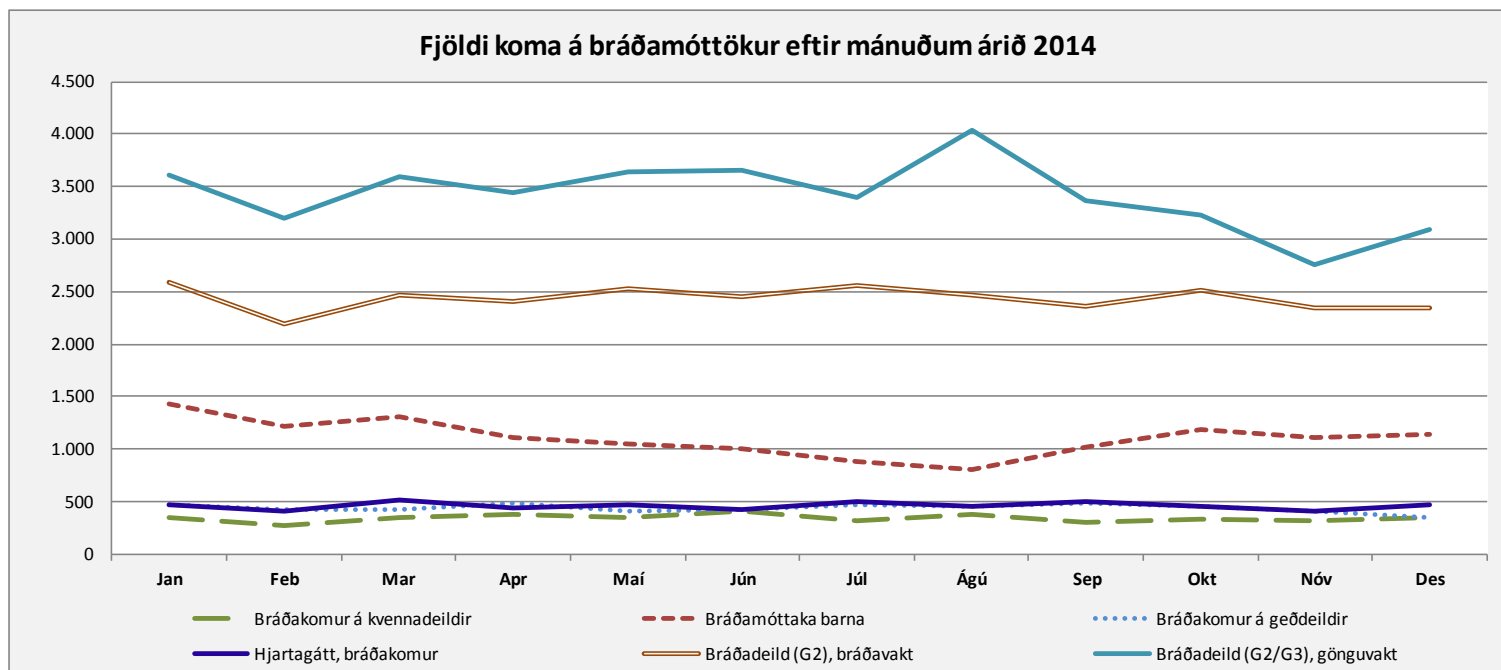
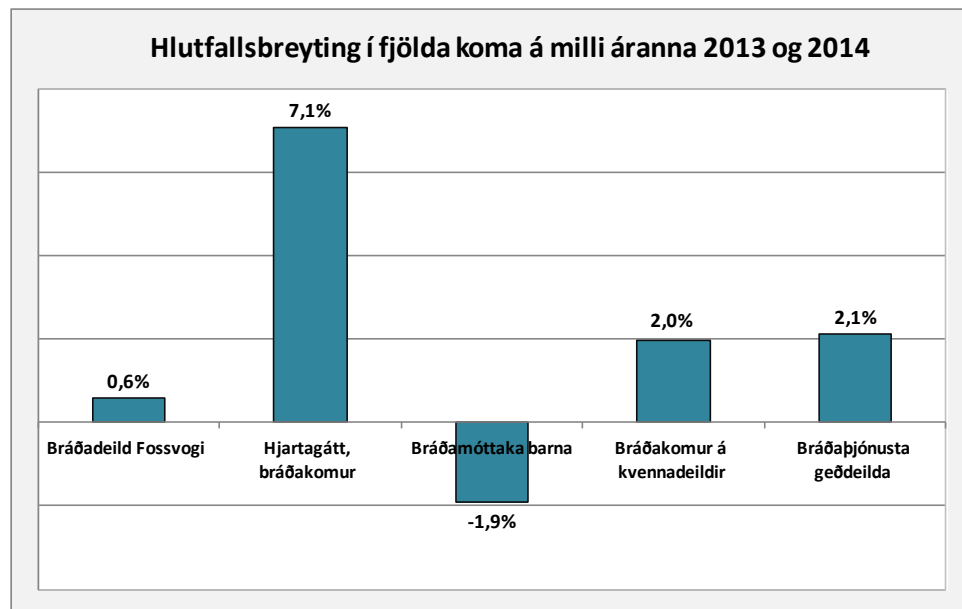
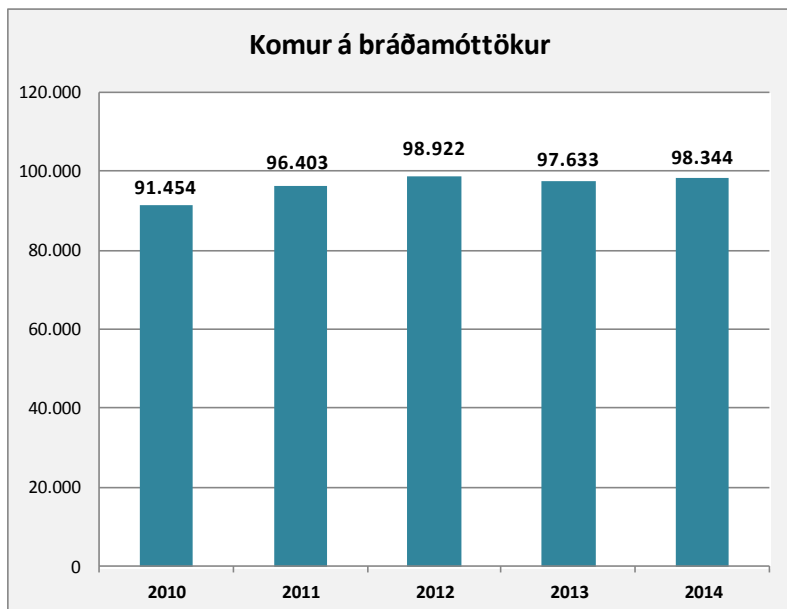
Austurland		
Legur	247	2,4%
Dag- og göngudeildir	1.096	10,5%
Bráðamóttökur	305	2,9%
Fæðingar	28	1,6%

Suðurnes		
Legur	1.108	5,1%
Dag- og göngudeildir	4.425	20,5%
Bráðamóttökur	2.382	11,0%
Fæðingar	197	4,7%

Suðurland		
Legur	1.275	4,9%
Dag- og göngudeildir	4.980	19,0%
Bráðamóttökur	1.755	6,7%
Fæðingar	218	4,8%

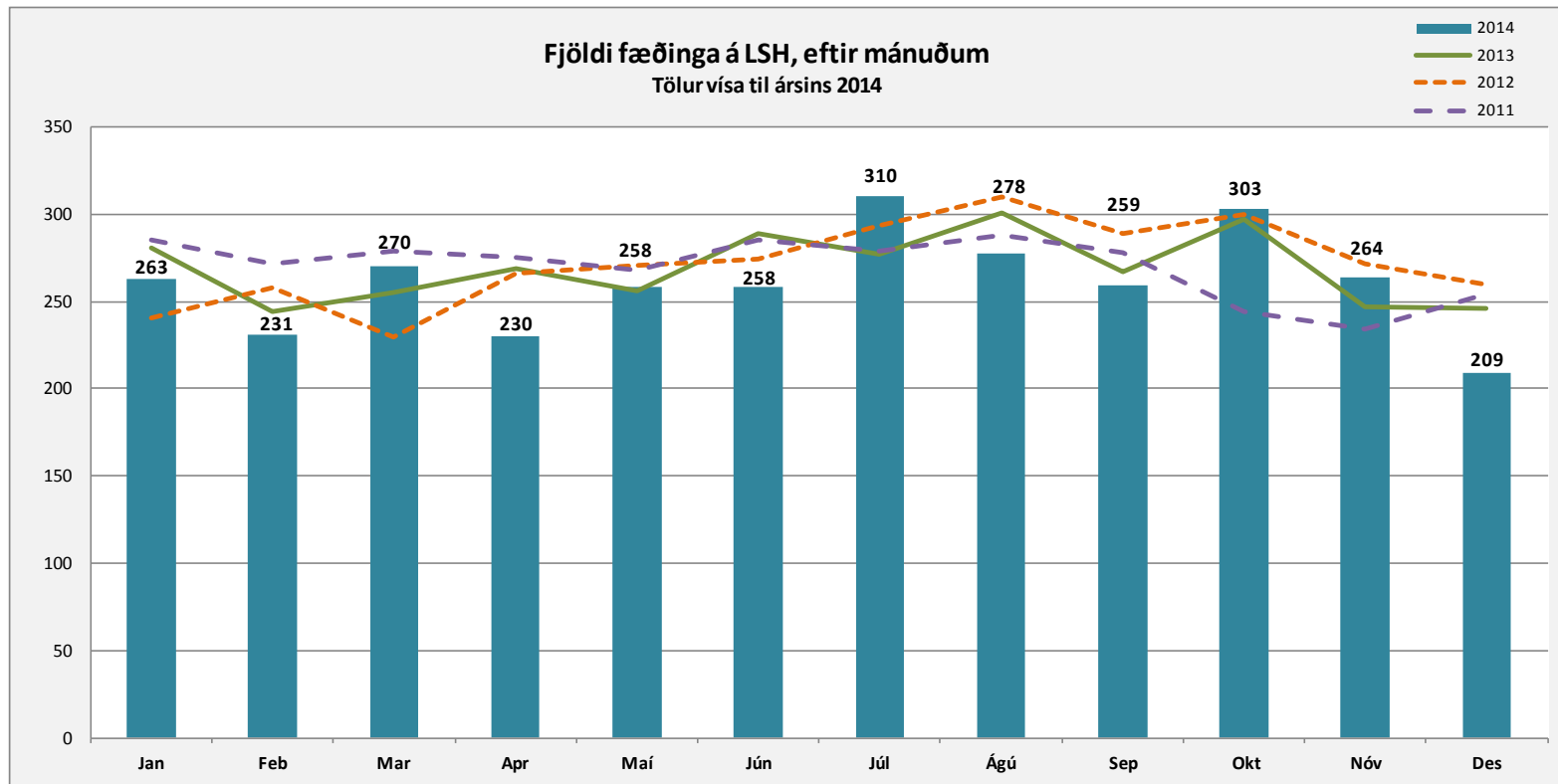
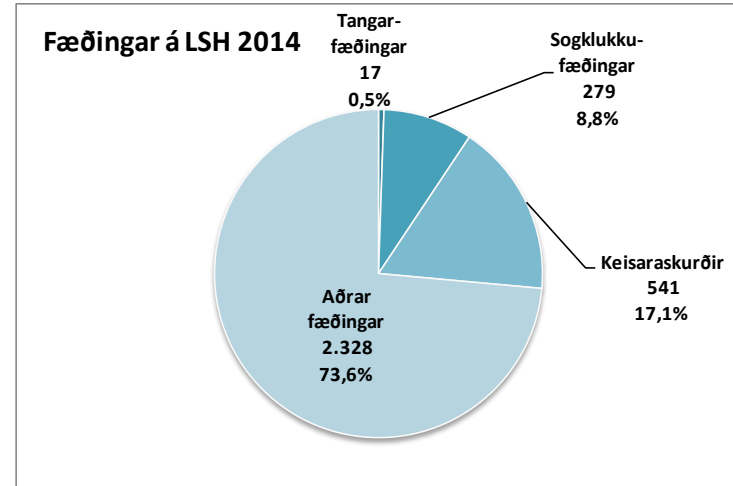
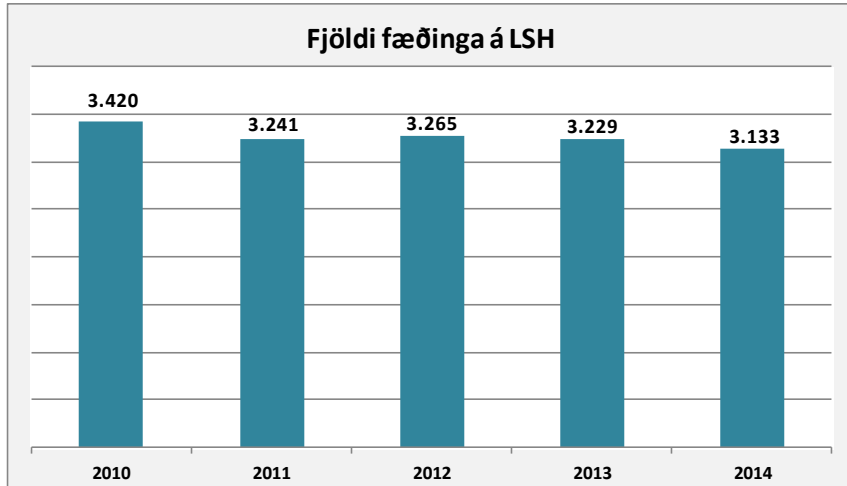
Kort af heilbrigðisumdæmum er fengið af vefsíðu Landlæknisembættisins.

Bráðamóttökur

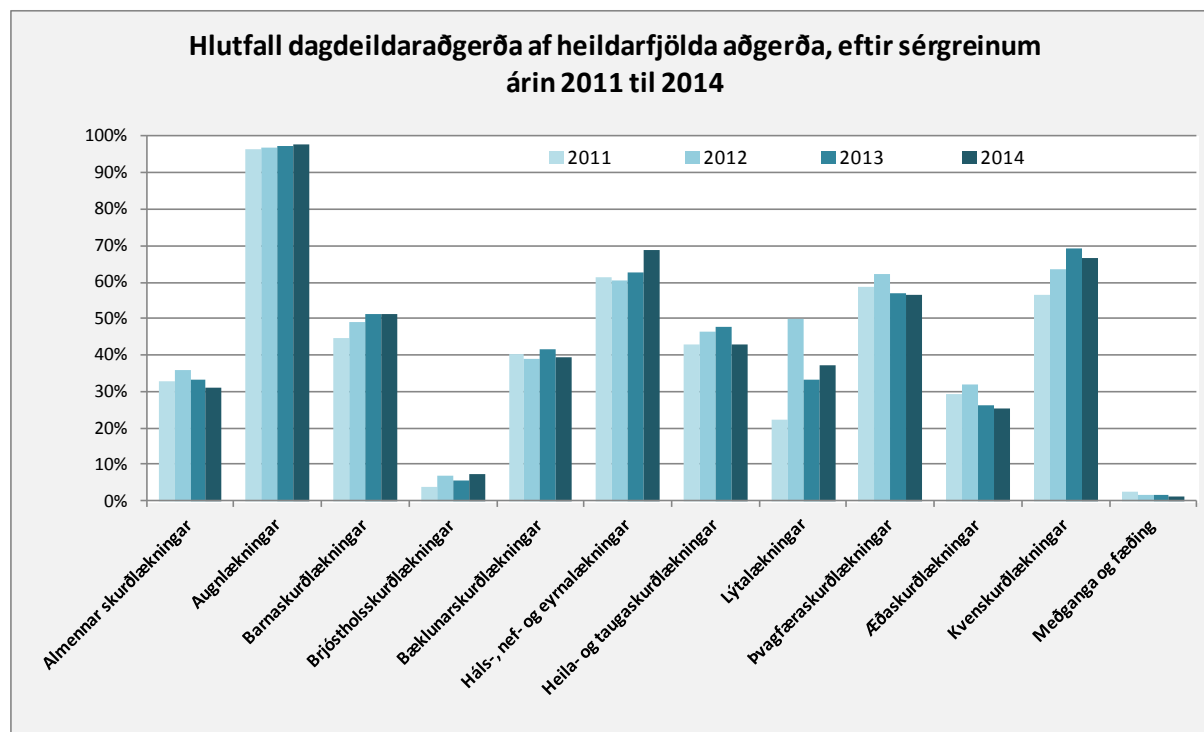
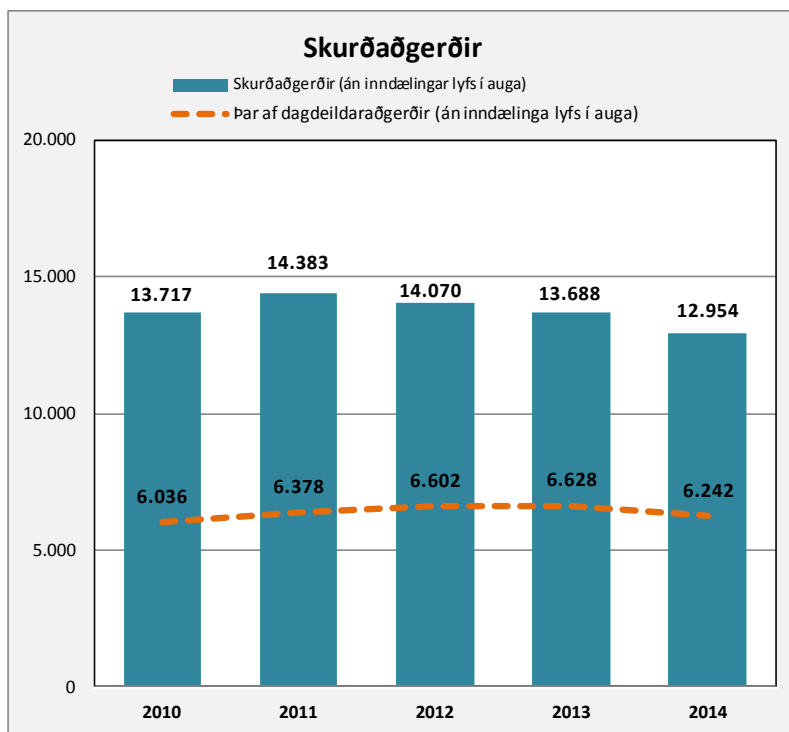
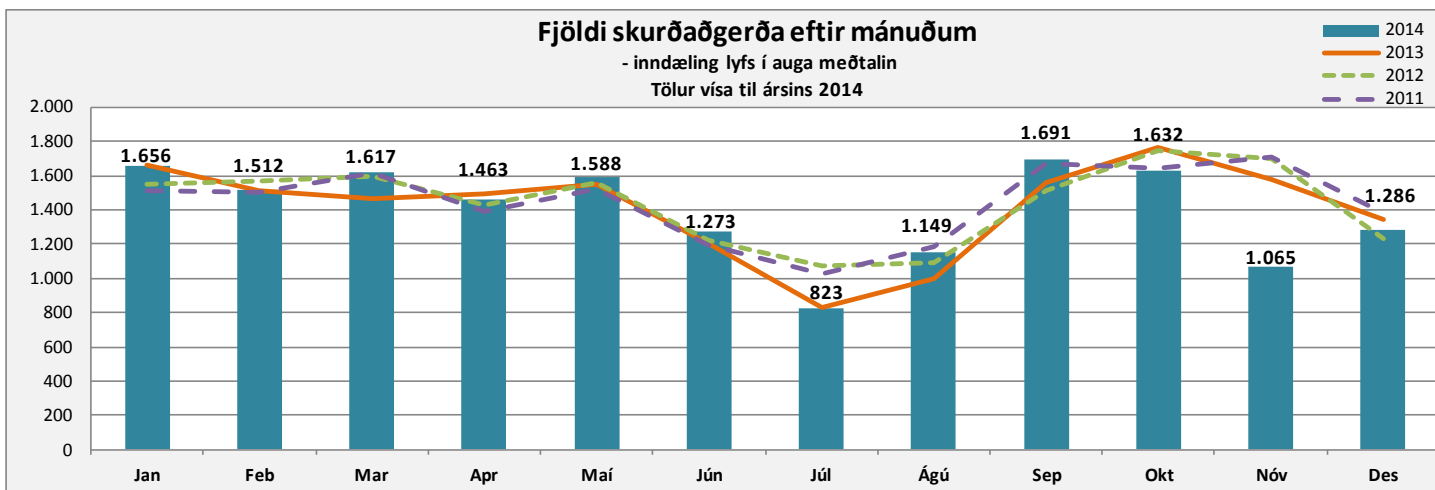


Fæðingar

Yfir 70% fæðinga á Íslandi eru á Landspítala. Á bls. 14 má sjá skiptingu þeirra eftir búsetu móður.

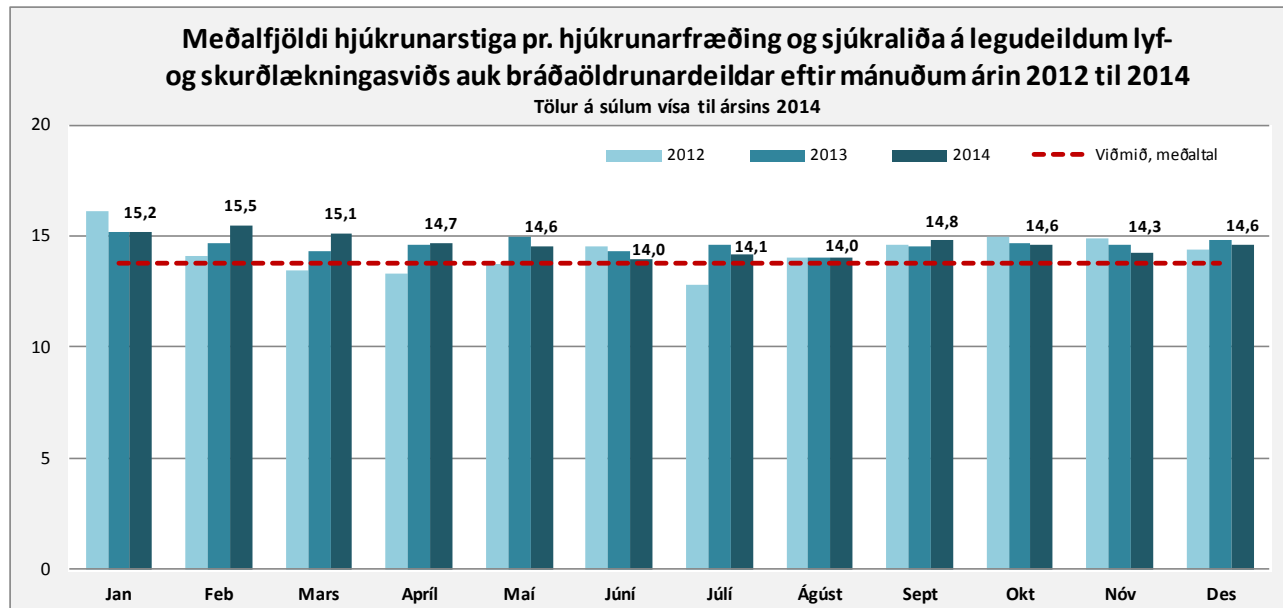
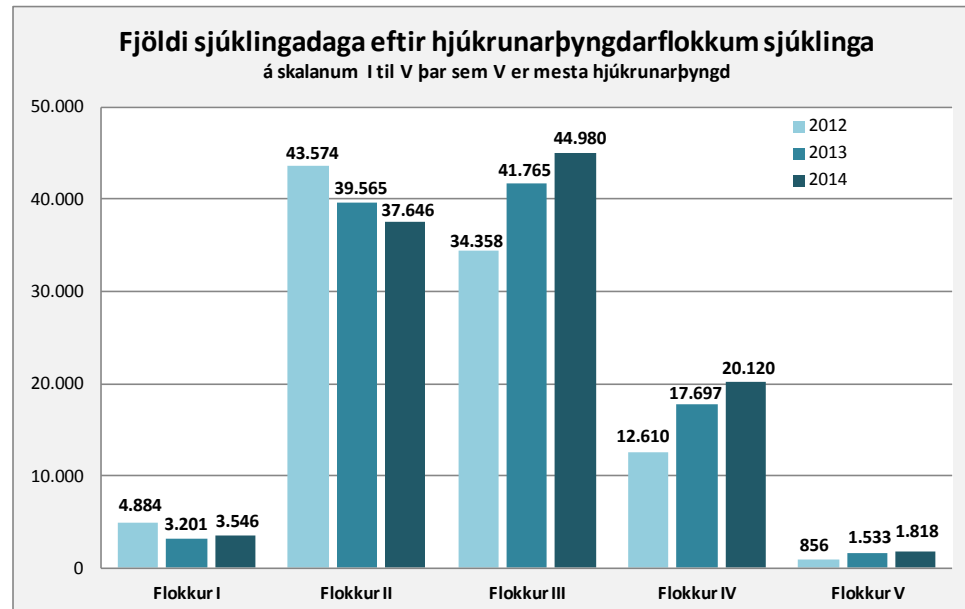


Skurðaðgerðir



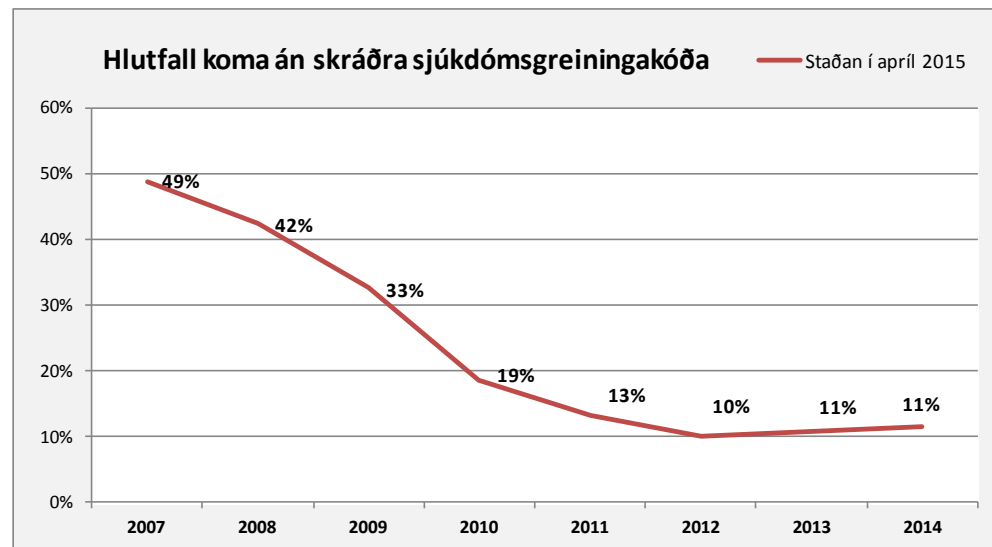
Fjölgun á aðgerðum lýtalækna árið 2012 er að hluta til vegna sérsamnings um að fjarlægja PIP brjóstapúða.

Hjúkrunarþyngd sjúklinga á legudeildum lyflækninga- og skurðlækningasviða

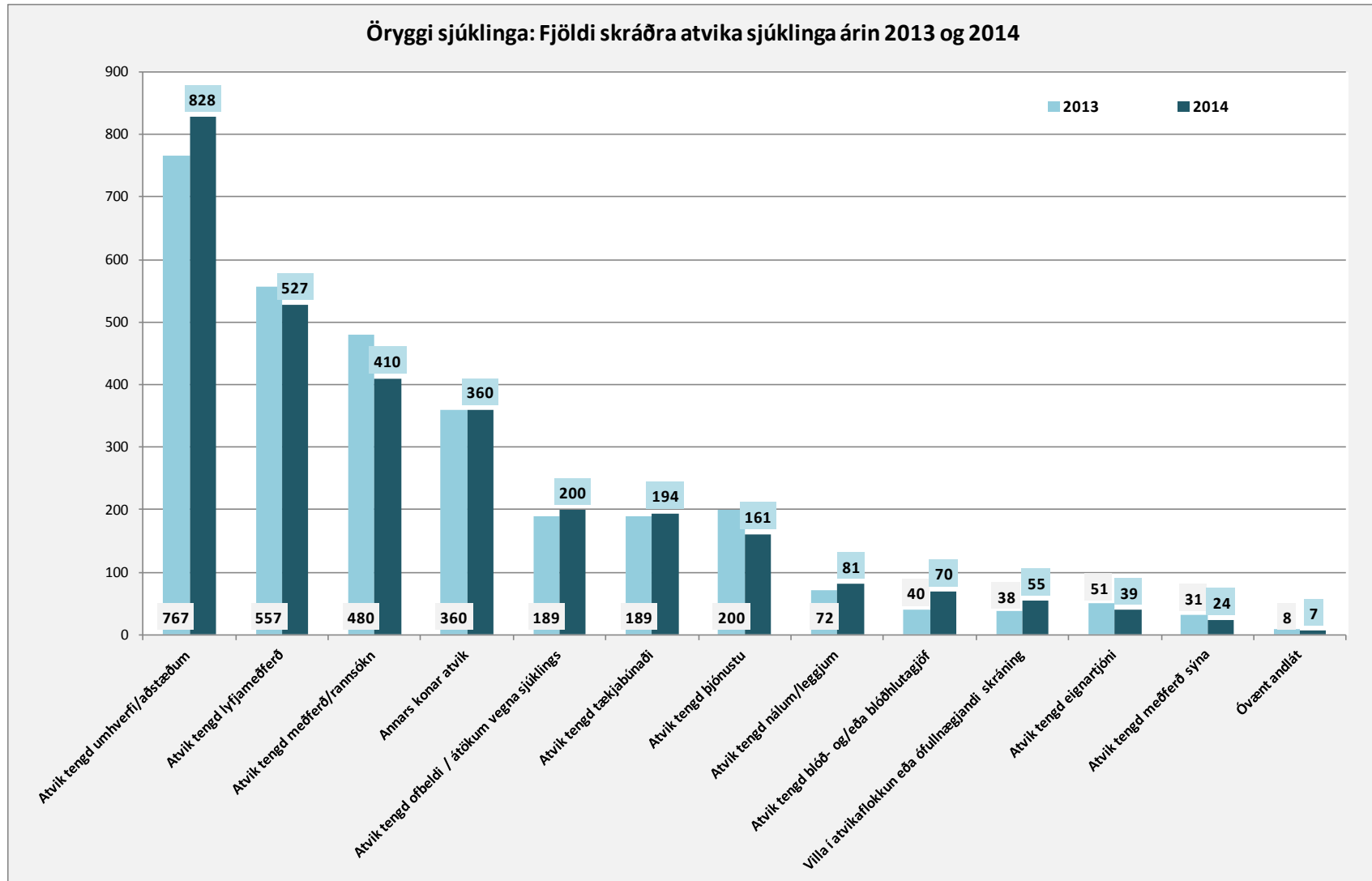


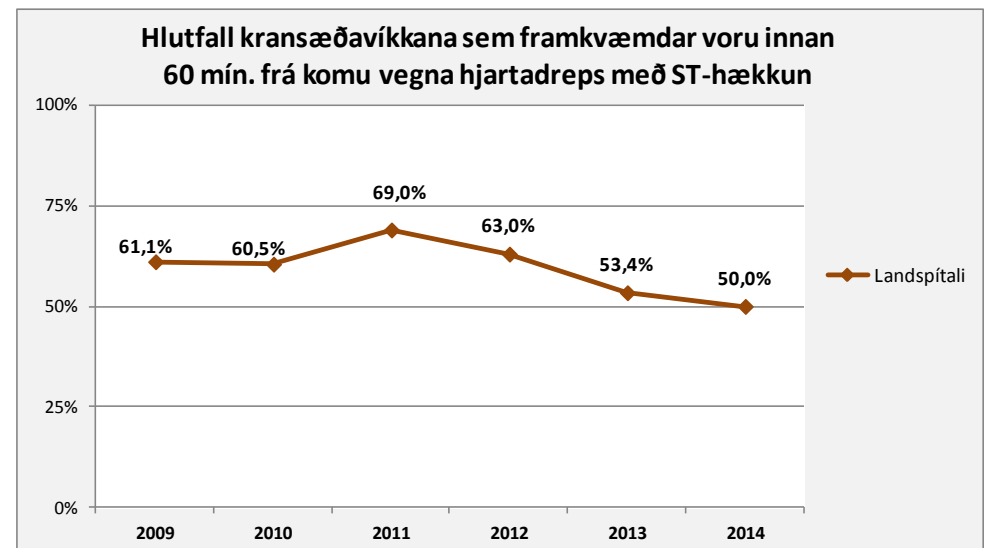
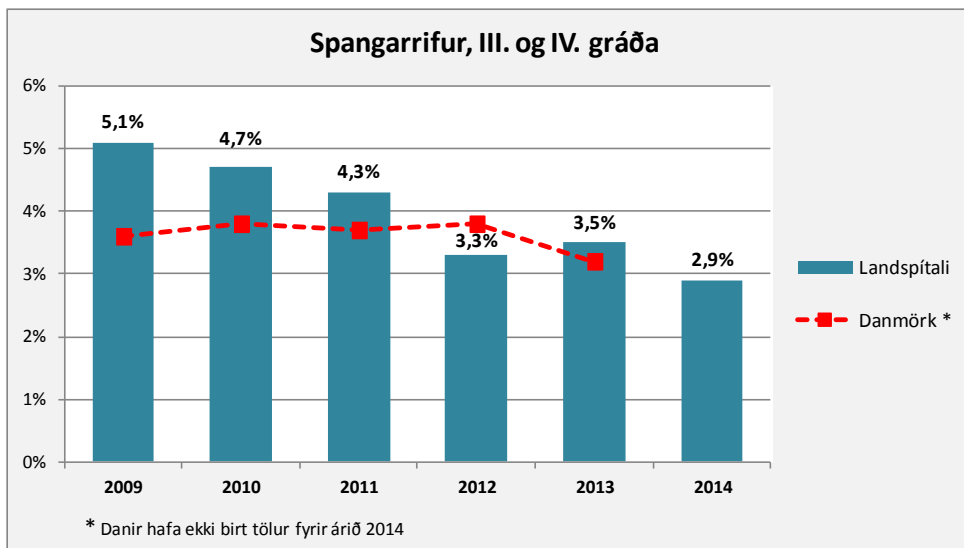
Skráning sjúkdómsgreininga og meðferða bæði á legudeildum og á dag- og göngudeildum

Rétt og tímanleg skráning er mikilvægt öryggisatriði



Gæðavísar og umbótaverkefni





Tíðni alvarlegra spangarrifa við fæðingu

Í lok ársins 2011 var sett af stað gæðaverkefni á Landspítala með það að markmiði að fækka 3. og 4. gráðu spangarrifum við fæðingar. Fólst það í því að innleiða gamla aðferð sem víða var notuð við fæðingar áður fyrr en hafði lagst af á Norðurlöndum, nema í Finnlandi. Norðmenn innleiddu þessa aðferð á síðasta áratug og náðu með henni að lækka tíðni alvarlegra spangarrifa úr 4-5% í 1-2%.

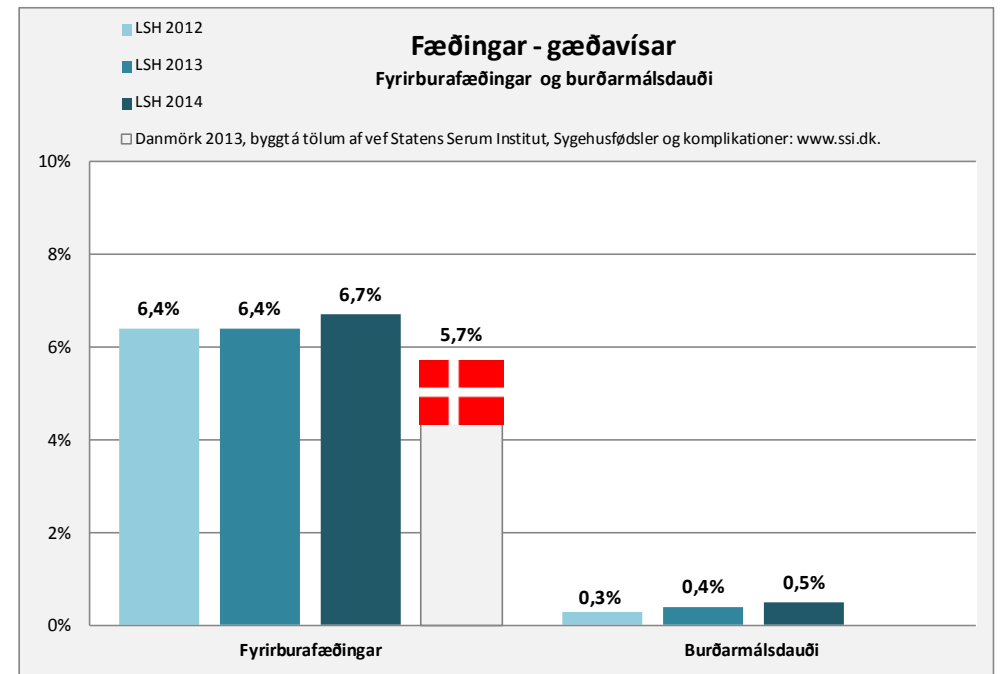
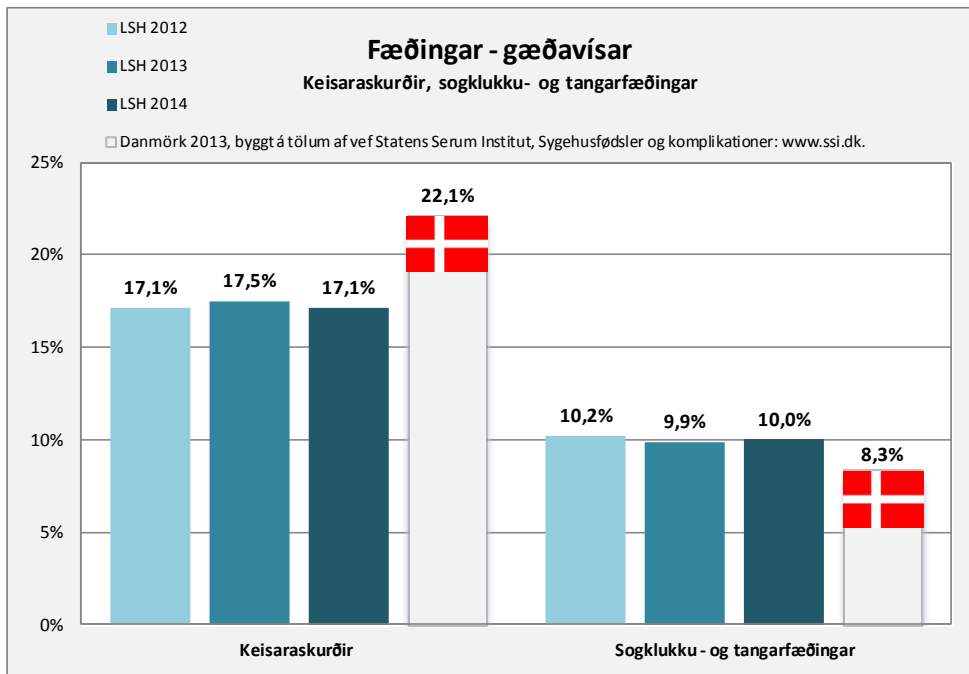
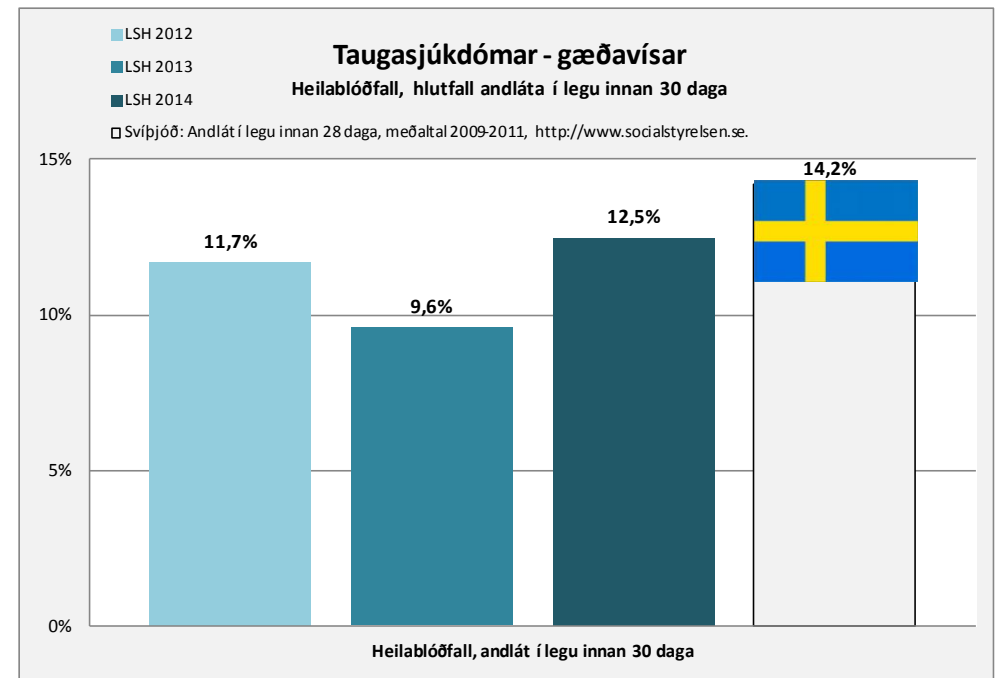
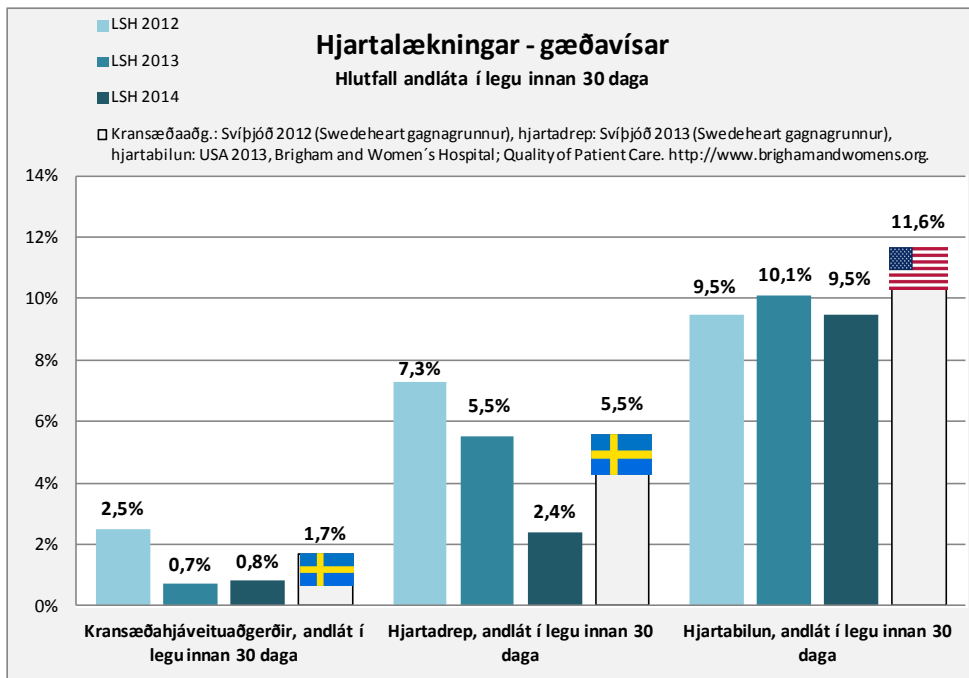
Fylgst er með árangri af breyttu vinnulagi og stefnt að svipuðum árangri og náðst hefur í Noregi. Gera má ráð fyrir því að aðstæður á Landspítala líkist aðstæðum í Noregi nema meðalfæðingarþyngd barna á Íslandi er heldur hærra eða um 3.800 gr. en um 3.500 gr. á þeim stöðum sem hafa innleitt handtökin í Noregi. Tíðni alvarlegra spangarrifa hefur farið lækkandi undanfarin ár. Markmiðið var að ná tíðninni niður fyrir 3% á árinu 2014 og það tókst. Nú er mikilvægt að halda þessum árangri og reyna að gera enn betur.

Kransæðavíkkun vegna hjartadreps, hlutfall kransæðavíkkana sem hefjast innan 60 mínútna frá komu

Tími (miðgildi) frá komu sjúklings með hjartadrep með ST hækkun á bráðamóttöku þar til kransæðavíkkun hefst (door to needle time) hefur verið að lengjast á LSH, úr rúnum 50 mín. árið 2012 í rúmar 60 mín. árið 2014. Skv. Evrópska hjartasjúkdómafélaginu (European Society of Cardiology) er viðmiðunartíminn < 120 mínútur frá því að sjúklingur kemur á sjúkrahús þar til byrjað er að víkka lokaðar kransæðar (door to balloon time). Á Landspítala líða að jafnaði um 18 mínútur frá því að kransæðavíkkunaraðgerð hefst þar til byrjað er að víkka lokaðar kransæðar, sem gerir miðgildi fyrir door to balloon tímann tæplega 80 mínútur. Landspítali er því vel innan við 120 mínútna viðmiðunartíma Evrópska hjartasjúkdómafélagsins.

Eins og sést á myndinni fór um 2/3 hluti sjúklinganna á LSH í kransæðavíkkun (vegna hjartadreps með ST hækkun) innan 60 mínútna frá komu á bráðamóttöku undanfarin ár, en þetta hlutfall var komið niður í helming síðasta ár.

Stöðugt er unnið að því á Landspítala að bæta verkferla og vinnulag með það að markmiði að stytta tímann frá því að sjúklingar með hjartadrep með ST hækkun koma á spítalann þar til kransæðavíkkunarmeðferð hefst.

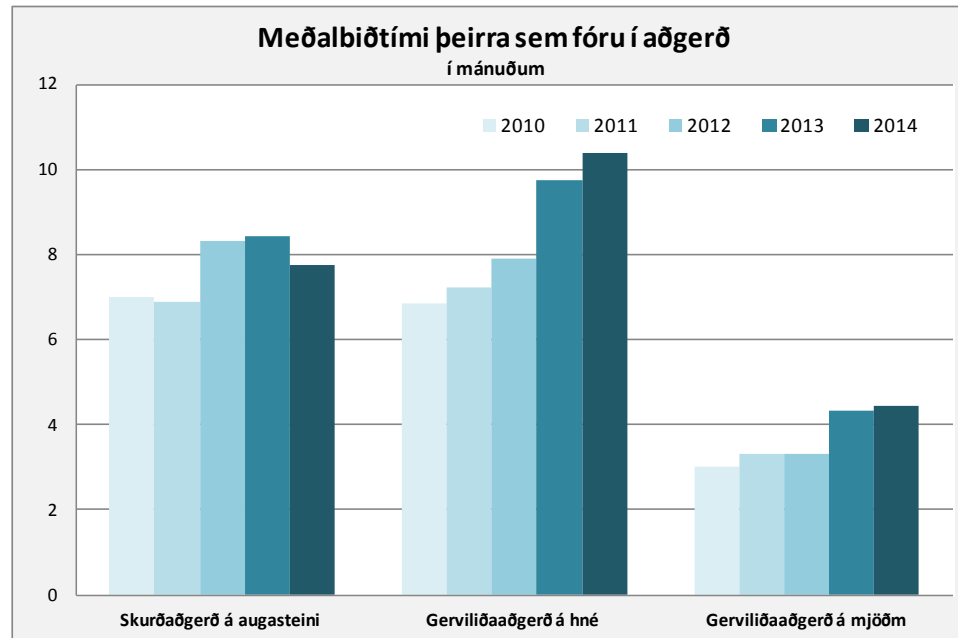
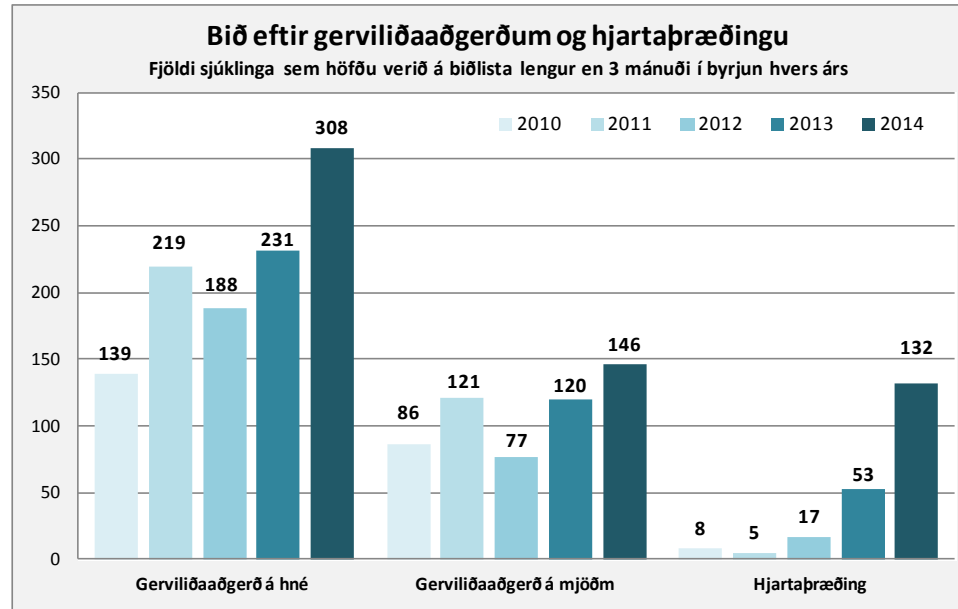


Klínískir gæðavísar sérgreina ¹⁾

	2014			2013			2012		
	Fjöldi á LSH ²⁾	Hlutfall á LSH	Erlendur samanburður	Fjöldi á LSH ²⁾	Hlutfall á LSH	Erlendur samanburður	Fjöldi á LSH ²⁾	Hlutfall á LSH	Erlendur samanburður
Hjartalækningar									
Kransæðapræðing, andlát í legu innan 30 daga eftir valaðgerð	0/384	0,0%	0,05% ³⁾	0/439	0,0%	0,04% ³⁾	0/455	0,0%	0,03% ³⁾
Kransæðavíkkun, andlát í legu innan 30 daga	9/680	1,3%	-	14/688	2,0%	-	17/620	2,7%	-
Kransæðavíkkun v. hjartadreps með ST-hækkun, mínútur (miðgildi) frá komu til víkkunar ⁴⁾	61 mín.	-	-	54 mín.	-	-	52 mín.	-	-
Hlutfall kransæðavíkkana v. hjartadreps með ST-hækkun, framkvæmt innan 60 mín. ⁵⁾		50,0%	-		53,4%	-		63,0%	-
Kransæðahjáveituaðgerðir, andlát í legu innan 30 daga	1/120	0,8%	-	1/139	0,7%	1,6 ³⁾	3/119	2,5%	1,7% ³⁾
Hjartadrep, andlát í legu innan 30 daga, þar af ⁶⁾	11/452	2,4%	-	22/401	5,5%	-	32/441	7,3%	-
með ST hækkun á hjartalínuriti	7/186	3,8%	-	16/156	10,3%	-	23/180	12,8%	-
án ST hækkana á hjartalínuriti	4/266	1,5%	-	6/244	2,5%	-	9/261	3,4%	-
Hjartabilun, andlát í legu innan 30 daga	39/409	9,5%	-	39/387	10,1%	11,6% ⁷⁾	35/370	9,5%	11,7% ⁷⁾
Taugalækningar									
Heilablóðfall, andlát í legu innan 30 daga, þar af	37/296	12,5%	-	30/312	9,6%	-	36/309	11,7%	-
v. heilablóðfalls/blóðtappa	27/250	10,8%	-	17/265	6,4%	-	16/250	6,4%	-
v. heilablóðfalls/heilablæðingar	10/46	21,7%	-	13/47	27,7%	-	20/59	33,9%	-
Fæðinga- og kvensjúkdómalækningar									
Spangarskurðir ⁸⁾	285/2.965	9,6%	-	371/3.021	12,3%	3,6% ⁹⁾	361/3.073	11,7%	3,7% ⁹⁾
Spangarrifur III eða IV gráða, þar af ⁸⁾	87/2.965	2,9%	-	105/3.021	3,5%	3,2% ⁹⁾	100/3.073	3,3%	3,8% ⁹⁾
án áhaldafæðinga	63/2.668	2,4%	-	69/2.722	2,5%	-	64/2.758	2,3%	-
Keisaraskurðir, þar af	542/3.167	17,1%	-	565/3.229	17,5%	22,1% ⁹⁾	559/3.265	17,1%	21,2% ⁹⁾
bráðakeisaraskurðir	340/3.167	10,7%	-	357/3.229	11,1%	11,8% ⁹⁾	366/3.265	11,2%	11,0% ⁹⁾
Sogklukku - og tangarfæðingar, þar af ⁸⁾	297/2.965	10,0%	-	299/3.021	9,9%	8,3% ⁹⁾	315/3.073	10,2%	8,4% ⁹⁾
sogklukkufæðingar	280/2.965	9,4%	-	292/3.021	9,7%	-	281/3.073	9,1%	-
tangarfæðingar	17/2.965	0,6%	-	7/3.021	0,2%	-	34/3.073	1,1%	-
Fyrirburafæðingar	211/3.167	6,7%	-	206/3.229	6,4%	5,7% ⁹⁾	210/3.265	6,4%	5,9% ⁹⁾
Burðarmálsdauði ¹⁰⁾	15/3.233	0,5%	-	12/3.295	0,4%	-	10/3.326	0,3%	-
Spítalasýkingar ¹¹⁾ - algengiskráning									
Sjúklingar sem fengu spítalasýkingu, sem hlutfall af innliggjandi sjúklingum ¹²⁾		7,3%	-		8,5%	5,1%		5,6%	6,0%

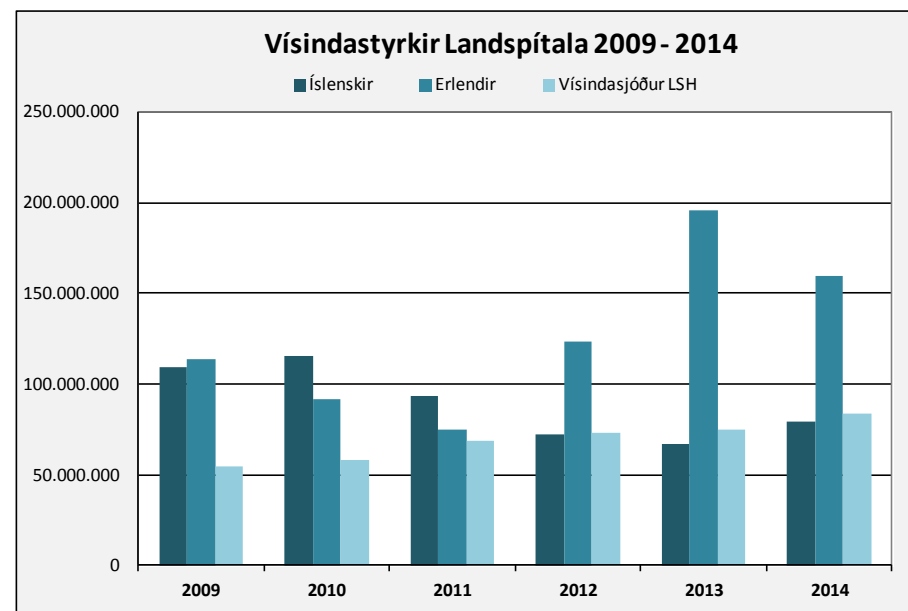
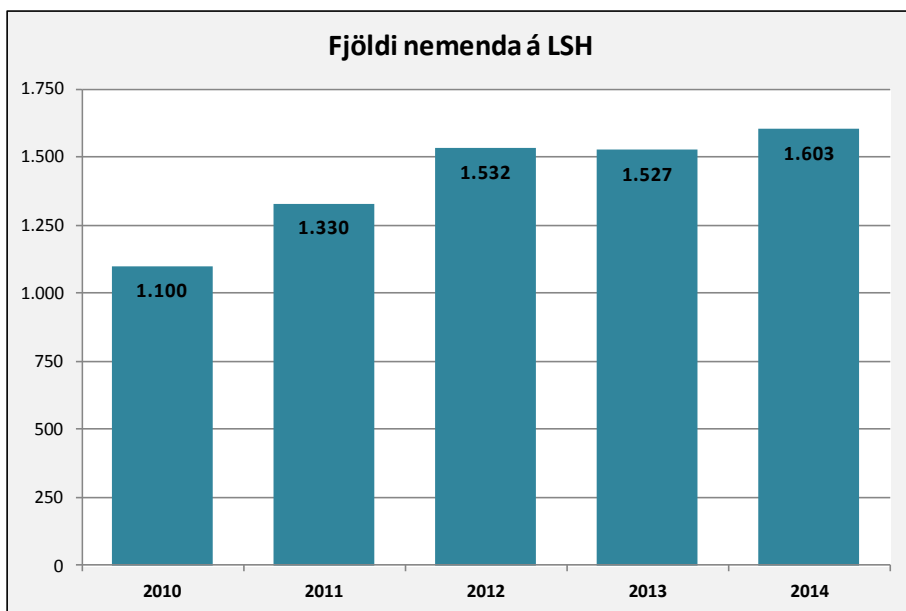
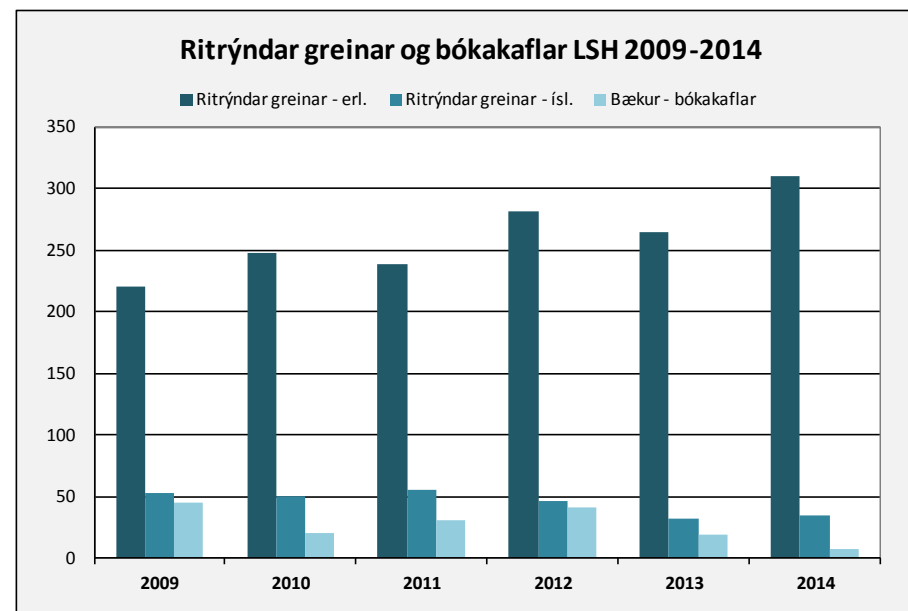
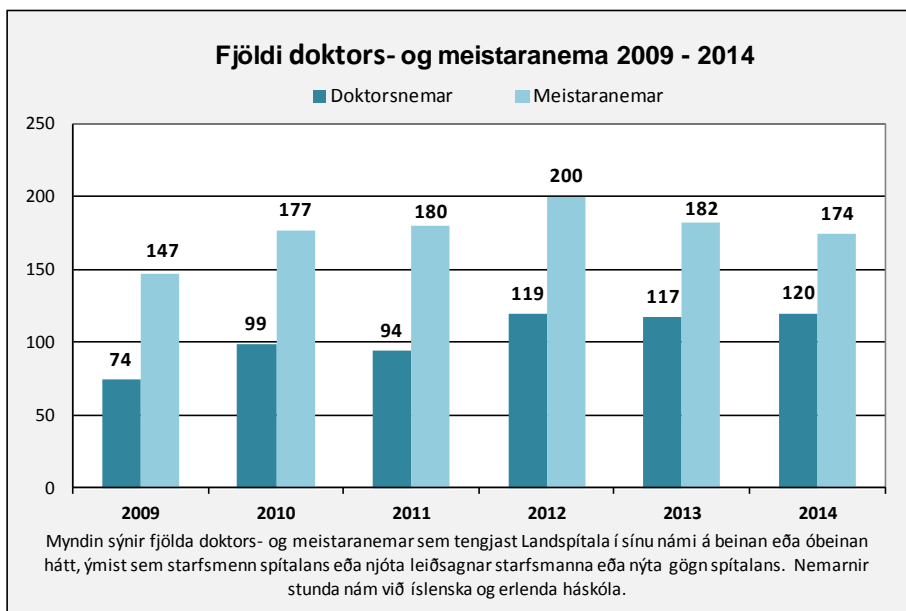
1) Tölur eru unnar í nánu samstarfi við gæðadeild LSH. 2) Athygli skal vakin á því að þar sem um er að ræða mjög fáa einstaklinga eru hlutföll illa marktæk til samanburðar milli ára og við önnur lönd. 3) Svíþjóð: Tölur úr Sw edeheart gagnagrunni. 4) Door to needle time. 5) Áður borið saman við tölur úr Sw edeheart gagnagrunni, en tölur ekki samanburðarhæfar lengur vegna breyttrar skráningar. 6) Breytt skilgreining á gæðavísi. Áður einungis miðað við hjartadrep sem fyrstu greiningu, nú einnig tekið með ef fyrsta greining hjartastopp eða alvarlegar afleiðingar hjartadreps og hjartadrep sem aukagreining. 7) Hjartabilun: USA, Brigham and Women's Hospital; Quality of Patient Care. <http://www.brighamandwomens.org>. 8) Fjöldi sem hlutfall af fyrirhuguðum fæðingum um leggöng (fæðingar um leggöng og bráðakeisarar). 9) Samanburður við Danmörk, byggt á tölum af vef Statens Serum Institut, Sygehusfødsler og komplikationer: www.ssi.dk. Tölur fyrir árið 2014 ekki komnar á vef. 10) Börn dái á fyrstu viku eða andvana fædd börn >22 vikur eða 500 g. 11) Fjöldi sjúklinga með spítalasýkingu/fjöldi innliggjandi sjúklinga á lyf- og skurðlækningasviði þar sem skráning fer fram. Tilvik talin fjórum sinnum á ári og meðaltal reiknað. 12) Erlendur samanburður er við Noreg: Algengiskráning spítalasýkinga á sjúkrahúsum í nóvember 2012 og 2013: www.fhi.no.

Biðtími eftir völdum aðgerðum



Kennslu- og vísindastarf

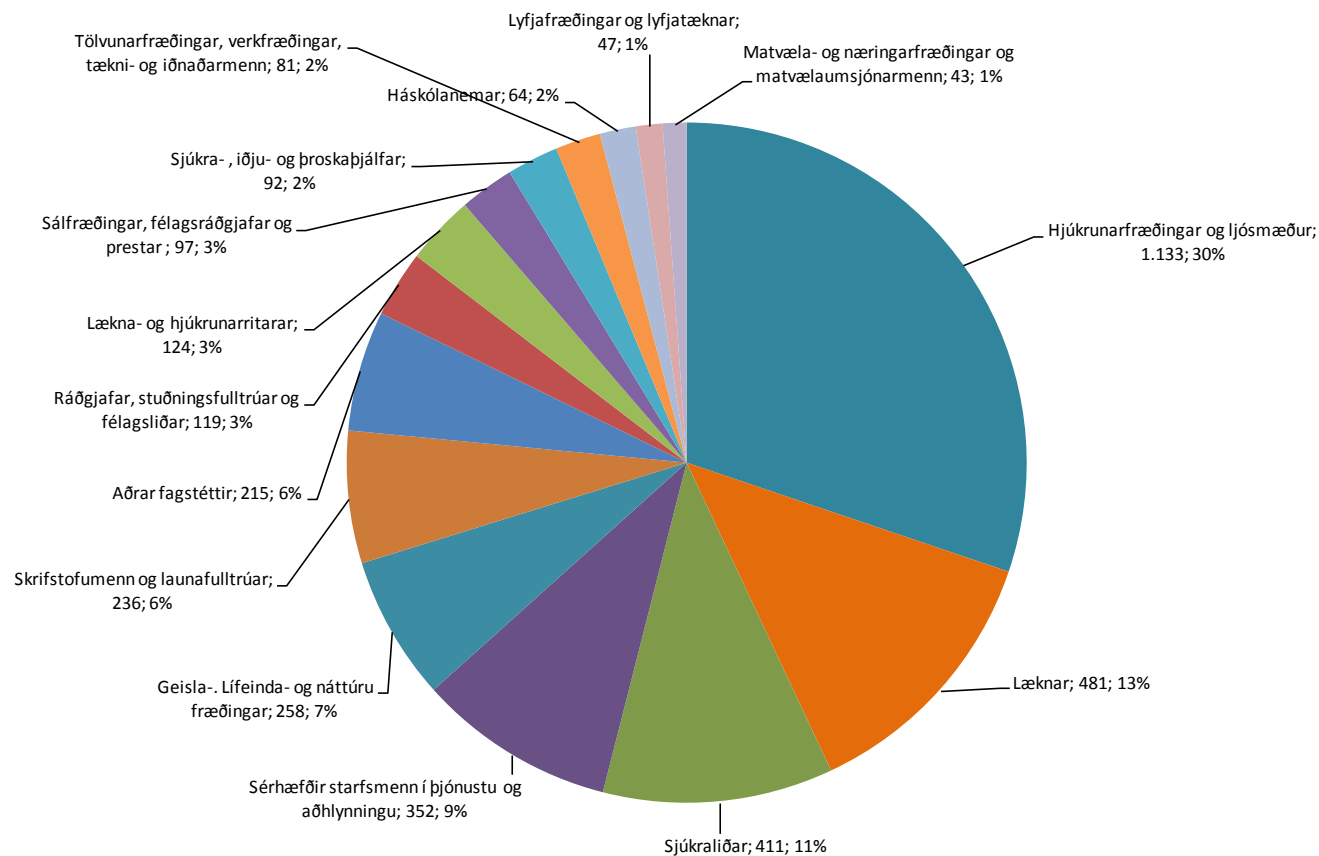
Alls 1.603 nemendur stunduðu nám í heilbrigðisvísindum á Landspítala árið 2014. Þá tengdust 120 doktorsnemar og 174 meistaranemar LSH.



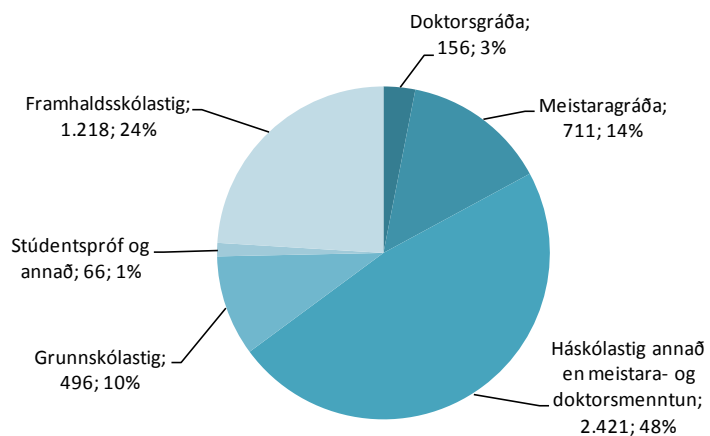
Mannauður

Á spítalanum starfa um 4.800 starfsmenn í um 3.800 stöðugildum

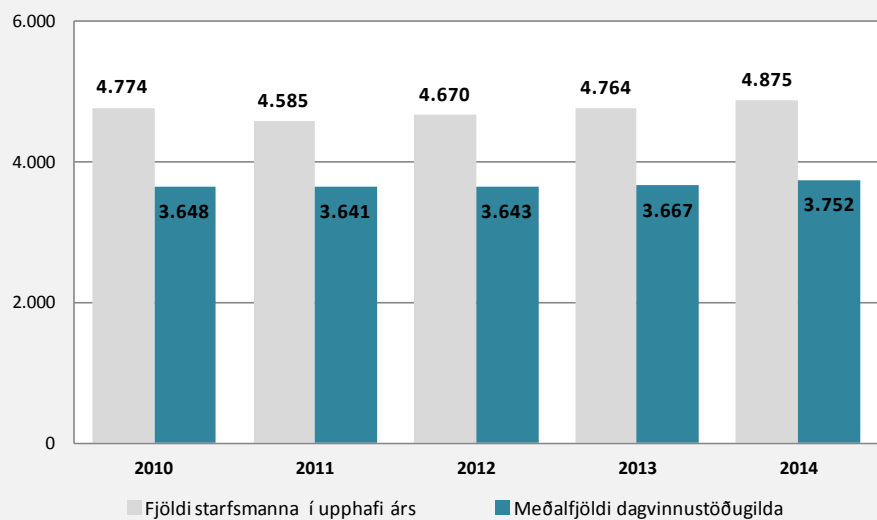
Hlutfallsleg skipting greiddra stöðugilda árið 2014



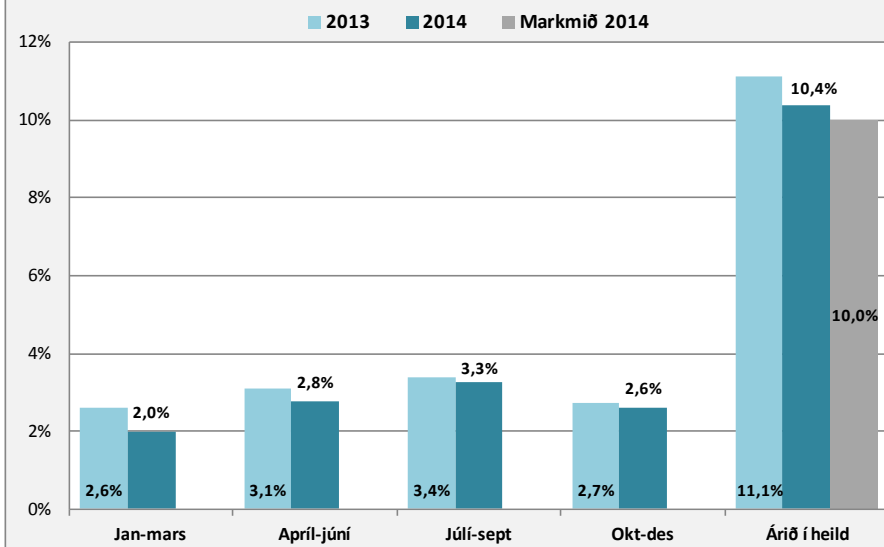
Fjöldi starfsmanna eftir menntunarstigi



Stöðugildi og starfsmannafjöldi



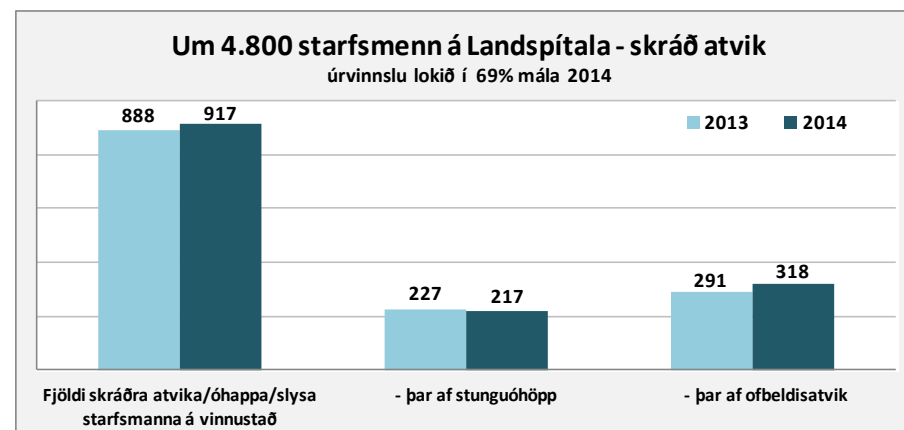
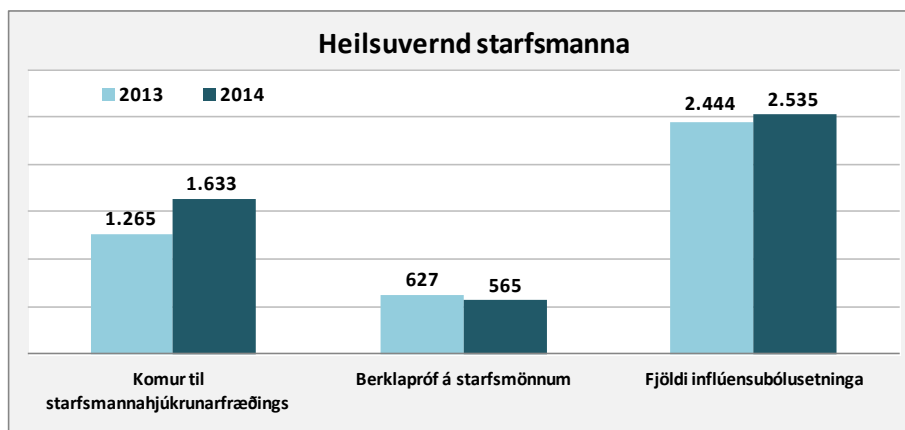
Starfsmannavelta LSH



Starfsmannavelta og fjöldi starfsmanna og ársverka eftir stéttarfélögum

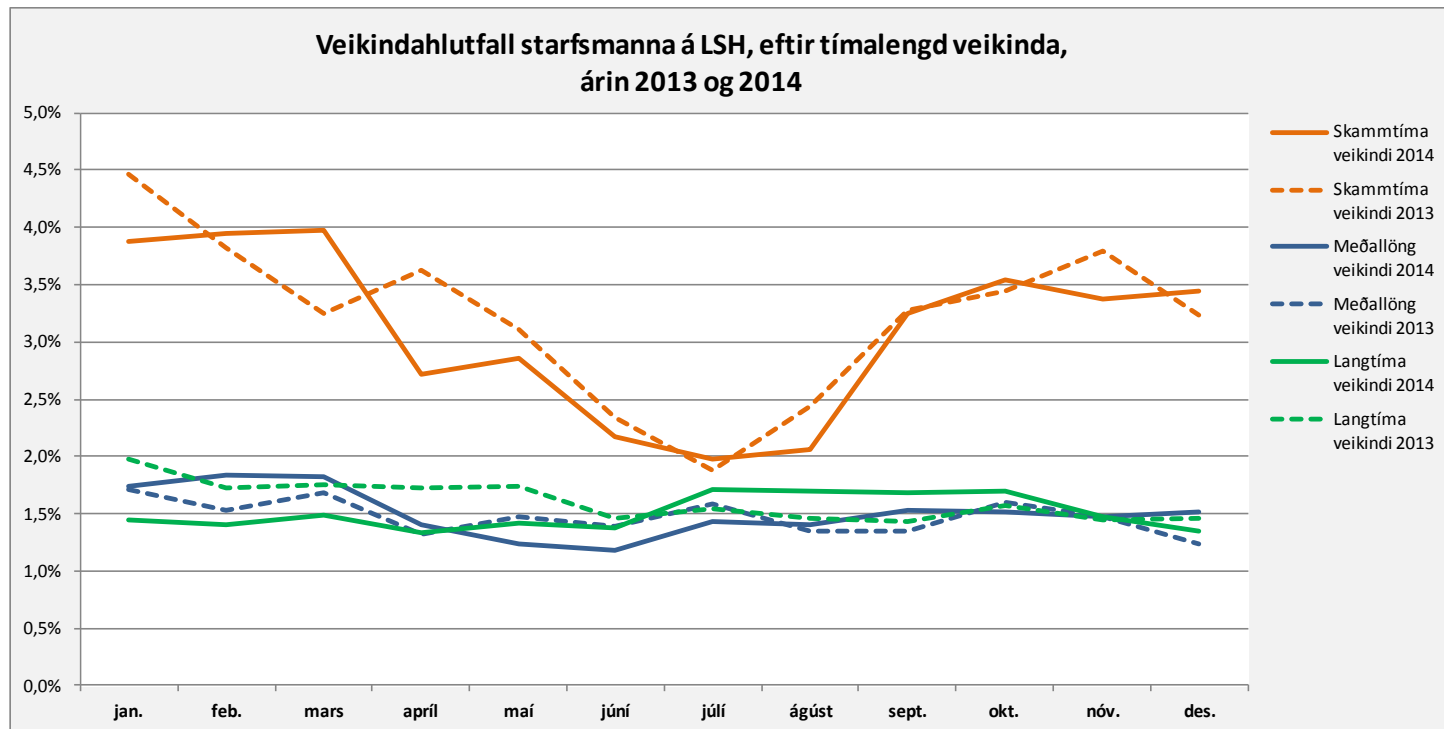
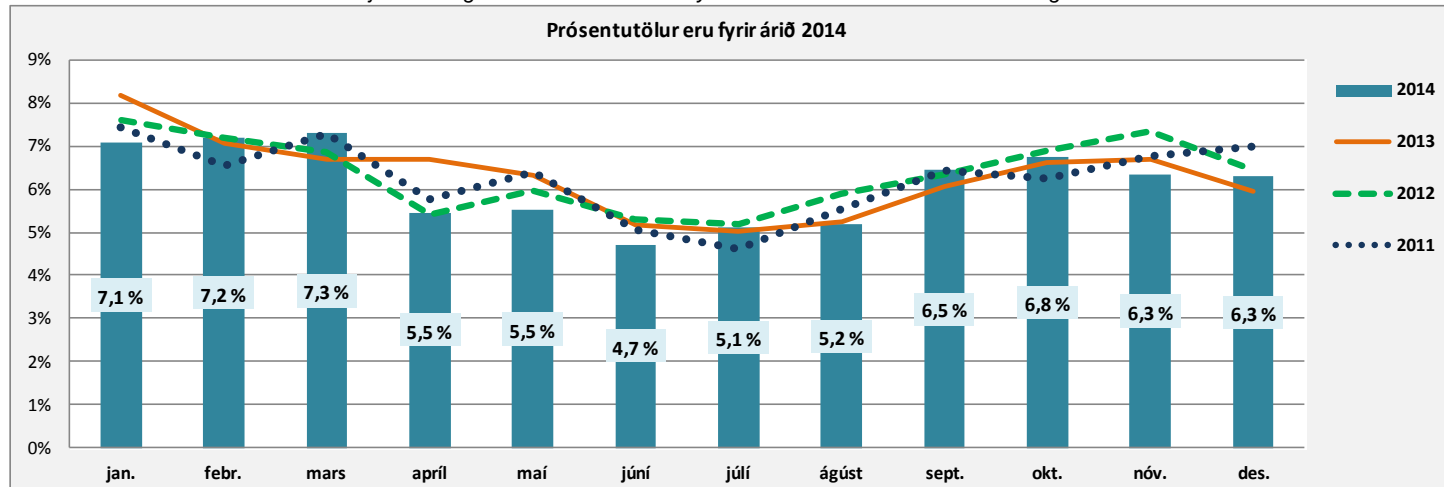
	Meðalfjöldi stn. ¹⁾		Breyting milli ára	Kyn (2014)		Meðaltal greiddra stg.		Stm. velta 2014 ²⁾
	2014	2013		kk	kvk	2014	2013	
Efning stéttarfélag	284	268	6,1%	45	239	213	208	21,8%
Félag geislafræðinga	74	75	-1,4%	4	71	64	66	6,7%
Félag iðn- og tæknigreina	5	1	-	4	1	5	1	-
Félag íslenskra hjúkrunarfræðinga	1.367	1.304	4,9%	34	1.333	1.043	998	8,9%
Félag íslenskra náttúrufræðinga	71	69	3,4%	17	53	60	58	4,6%
Félag lífeindarfræðinga	159	161	-1,4%	3	156	133	135	4,5%
Félagsráðgjafafélag Íslands	48	46	4,8%	1	47	42	41	11,1%
Fræðagarður	77	79	-3,5%	26	51	65	67	3,1%
Iðjupjálfafélag Íslands	41	39	4,9%	2	39	38	35	12,5%
Iðnaðarmenn ³⁾	26	26	-0,3%	26	0	26	26	-
Kjarafélag Tæknifræðingafélags Íslands	7	6	10,5%	5	2	7	6	-
Kjarafélag viðskipta- og hagfræðinga	45	46	-2,6%	18	27	44	44	6,8%
Læknafélag Íslands ⁴⁾	550	523	5,2%	306	244	432	421	8,5%
Ljósmeðrafélag Íslands	134	130	3,1%	0	134	90	88	4,1%
Lyfjafræðingafélag Íslands	21	20	1,2%	4	17	19	19	5,1%
Sálfræðingafélag Íslands	60	57	5,4%	14	46	51	49	7,3%
SFR - stéttarfélag í almannajónustu	1.049	1.058	-0,8%	285	764	795	796	12,2%
Sjúkraliðafélag Íslands	562	530	-	28	534	411	392	12,5%
Skurðlæknafélag Íslands	70	69	0,8%	63	6	49	50	0,0%
Starfsmannafélag Reykjavíkurborgar	40	43	-6,8%	4	36	34	37	10,3%
Starfsmannafélag Reykjavíkurborgar háskólamenn	22	21	-	3	19	18	18	-
Stéttarfélag bókasafns- og upplýsingafræðinga	7	6	11,1%	0	7	6	5	-
Stéttarfélag háskólanna á matvæla- og næringarsviði	17	15	8,7%	0	17	11	11	24,0%
Stéttarfélag sjúkrapjálfa	57	54	7,0%	10	48	49	44	11,2%
Stéttarfélag verkfræðinga	22	23	-	15	7	20	22	-
Þroskajálfafélag Íslands	8	9	-10,6%	0	8	5	7	-
Aðrir (kjaranefnd, verkstjórar, utan félaga o.fl.)	41	39	4,9%	11	6	38	35	-
Alls á LSH, hver starfsmaður talinn einu sinni ⁵⁾	4.827	4.688	3,0%	925	3.902	3.752	3.667	10,4%

1) Allir starfsmenn sem komið hafa á launaskrá, með talið t.d. fólk með tímabundna ráðningu, í starfsmámi og afleysingum. 2) Starfsmannavelta er skilgreind sem hlutfall starfsmanna sem hættu störfum árið 2014 af meðalfjölda starfsmanna. Niðurstöður ná til starfsmanna í virku starfi með ótímabundna ráðningu á tímabilinu 01.01.2014 til 01.01.2015. 3) Félag rafeindavirkja, Múrarafélag Reykjavíkur, Sveinafélag pípuþingamanna og Trésmíðafélag Reykjavíkur. 4) Verfall starfsmanna í Læknafélagi Íslands og Skurðlæknafélagi Íslands veldur því að greidd stöðugildi 2014 teljast sem nemur 8-9 stöðugildum færri. Þetta er vegna þess að þeim voru ekki greidd laun verkfallsdagana. 5) Nokkrir starfsmenn voru í tveimur stéttarfélögum á árinu en eru hér aðeins taldir einu sinni.



Veikindahlutfall starfsmanna 2011-2014

Fjarvera vegna veikinda eða vinnuslysa starfsmanna sem hlutfall af stöðugildum



Skammtíma veikindi: 1-7 daga samfelld veikindi (vika). Meðallöng veikindi: 8 - 56 daga samfelld veikindi (2 mánuðir). Langtíma veikindi: Samfelld veikindi lengri en 57 dagar (>2 mánuðir).

Fjármál og rekstur

Rekstur LSH	Fjárhæðir í þús. kr.			
	Rekstur 2014	Áætlun 2014	Frávik frá áætlun	Rekstur 2013
Tekjur:				
			+Tekjur yfir áætlun	
Rekstrarframlag ríkisins	43.553.920	43.553.920		39.193.900
Sértekjur ¹⁾	4.776.547	4.450.790	7,3%	4.521.760
Kröfur á Sí ²⁾ vegna S-merktra lyfja	4.857.354	5.106.000	-4,9%	4.840.206
Tekjur alls	53.187.821	53.110.710		48.555.866
Gjöld:				
			+ Gjöld undir áætlun	
Launagjöld	34.719.707	34.145.089	-1,7%	31.857.791
Rekstrarkostnaður ¹⁾	12.166.786	11.666.258	-4,3%	11.729.938
S-merkt lyf	4.758.153	4.990.896	4,7%	4.746.729
Samtals	51.644.646	50.802.242		48.334.458
Viðhald, tækjabúnaður og stofnkostnaður	2.317.849	2.308.468	-0,4%	1.736.585
Gjöld alls	53.962.495	53.110.710		50.071.043
Tekjuafgangur / (Tekjuhalli) án fjármagnsliða	(774.673)	0		(1.515.178)
Fjármunatekjur og (fjármagnsgjöld)	25.330	0		31.133
Tekjuafgangur / (Tekjuhalli) tímabils	(749.343)	0		(1.484.045)
Í hlutfalli af tekjum alls	-1,4%			-3,1%

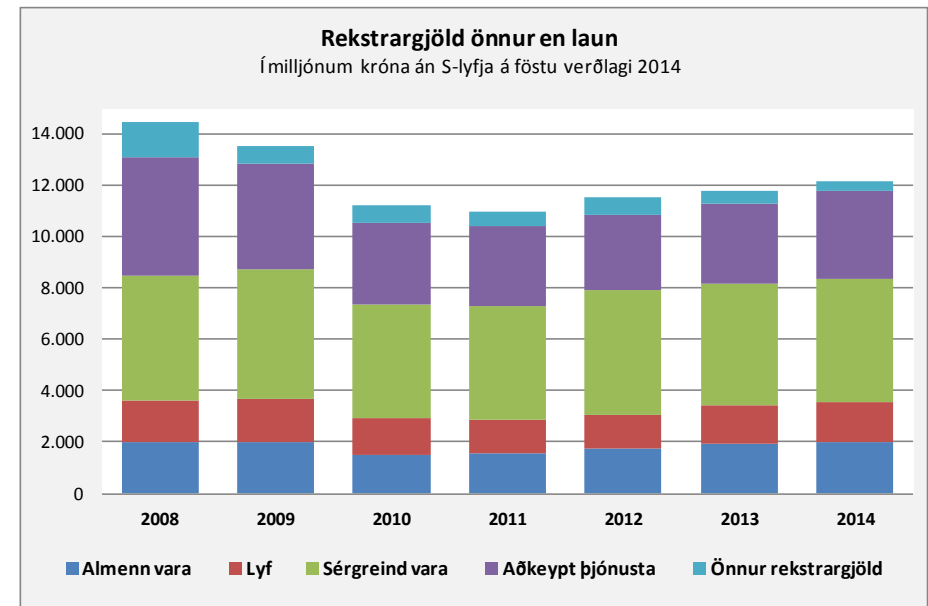
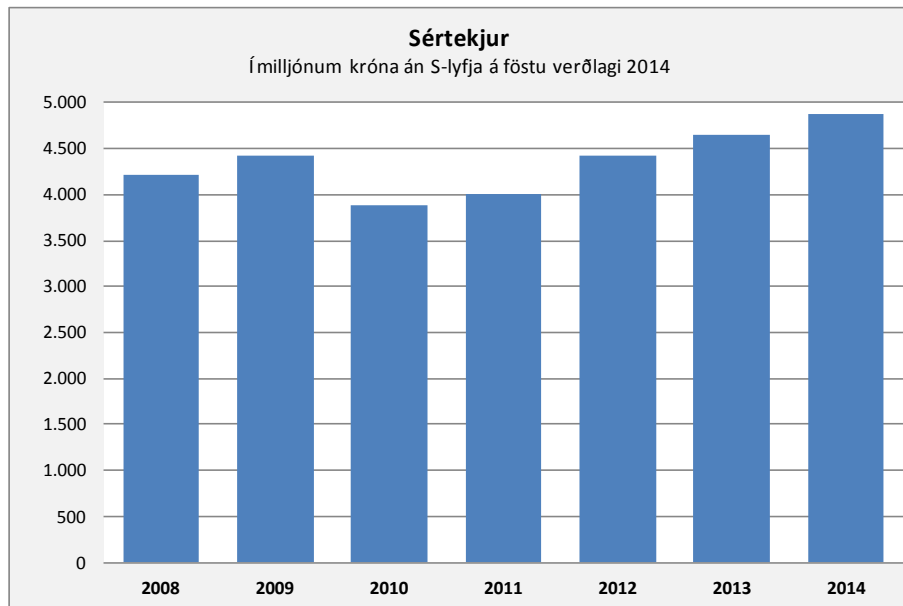
1) Innri viðskipti á LSH eru ekki meðtalín í rekstrargjöldum og sértekjum

2) Sjúkratryggingar Íslands

Rekstur sviða

	Rekstrargjöld umfram sértekjur				Sértekjur				Launagjöld				Rekstrargjöld önnur en laun			
	2014	Áætlun	Mismunur	Frávik %	2014	Áætlun	Mismunur	Frávik%	2014	Áætlun	Mismunur	Frávik%	2014	Áætlun	Mismunur	Frávik%
Skrifstofa forstjóra	465,2	472,1	6,9	1,5%	4,9	4,0	0,9		343,4	350,6	7,2	2,1%	126,6	125,5	(1,2)	-0,9%
Fjármálasvið	854,8	864,0	9,2	1,1%	14,3	3,2	11,1	346,9%	723,9	733,9	10,1	1,4%	145,2	133,3	(11,9)	-9,0%
Rekstrarsvið	4.199,9	4.198,6	(1,3)	0,0%	699,8	625,1	74,7	12,0%	1.824,4	1.774,1	(50,2)	-2,8%	3.075,3	3.049,5	(25,8)	-0,8%
Vísinda- og þróunarsvið	535,4	555,2	19,8	3,6%	63,9	64,1	(0,2)	-0,4%	462,6	470,3	7,7	1,6%	136,7	149,0	12,3	8,3%
Flæðisvið	5.357,6	5.029,7	(327,9)	-6,5%	2.414,4	2.409,8	4,6	0,2%	5.222,5	5.173,5	(49,0)	-0,9%	2.549,5	2.266,1	(283,5)	-12,5%
Lyflækningasvið	7.931,7	7.602,9	(328,8)	-4,3%	688,0	616,8	71,2	11,5%	6.484,3	6.188,6	(295,7)	-4,8%	2.135,4	2.031,1	(104,3)	-5,1%
Skurðlækningasvið	4.445,8	4.423,0	(22,8)	-0,5%	246,9	230,4	16,5	7,2%	4.102,5	4.110,1	7,6	0,2%	590,2	543,4	(46,8)	-8,6%
Kvenna- og barnasvið	5.139,2	5.049,0	(90,1)	-1,8%	311,6	263,5	48,1	18,2%	4.380,0	4.342,9	(37,1)	-0,9%	1.070,8	969,6	(101,1)	-10,4%
Geðsvið	3.751,1	3.736,4	(14,7)	-0,4%	97,2	87,9	9,3	10,6%	3.605,6	3.601,1	(4,5)	-0,1%	242,7	223,2	(19,5)	-8,7%
Aðgerðasvið	6.091,4	6.000,4	(91,0)	-1,5%	355,2	357,4	(2,2)	-0,6%	3.987,0	3.965,1	(21,9)	-0,6%	2.459,6	2.392,6	(67,0)	-2,8%
Rannsóknarsvið	3.316,6	3.393,1	76,4	2,3%	1.350,2	1.295,4	54,8	4,2%	3.278,2	3.329,7	51,5	1,5%	1.388,6	1.358,7	(29,8)	-2,2%
Utan sviða, óreglulegir liðir	21,2	(79,0)	(100,2)	126,9%	759,7	722,6	37,1	5,1%	305,2	104,9	(200,3)		475,7	538,7	63,0	11,7%
Innri viðskipti á LSH	0,0	0,0	0,0	-	(2.229,5)	(2.229,5)	0,0	0,0%	-	-	0,0	-	(2.229,5)	(2.229,5)	0,0	-
Samtals	42.110,0	41.245,5	(864,5)	-2,1%	4.776,5	4.450,8	325,7	7,3%	34.719,7	34.145,1	(574,6)	-1,7%	12.166,8	11.551,2	(615,6)	-5,3%

Fjárhæðir í millj. króna



Stöðugildi og launagjöld

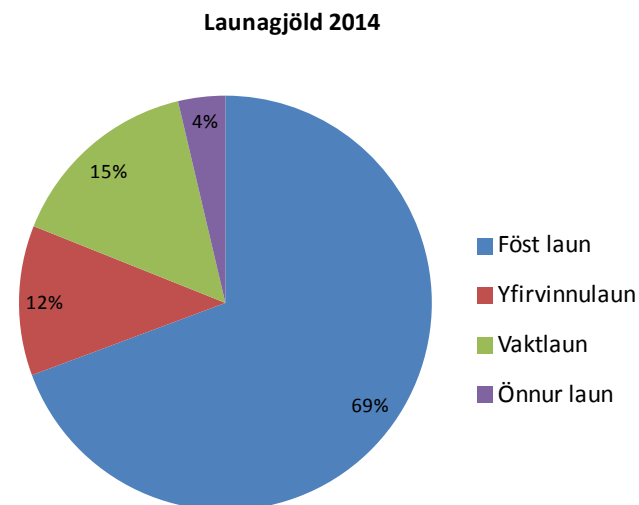
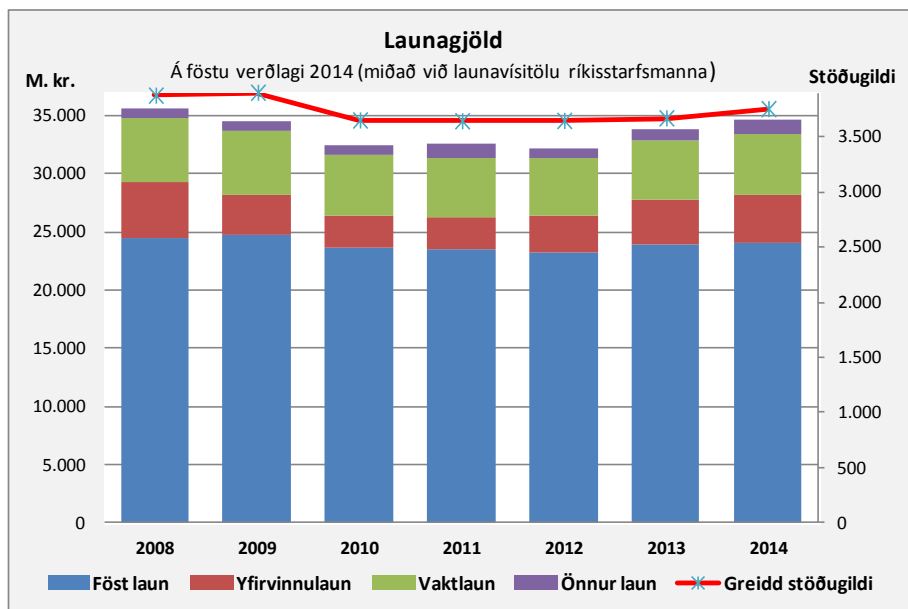
	Greidd stöðugildi ¹⁾			Heildarlaun ²⁾			Föst laun ²⁾		Önnur laun	
	2014	2013	Mism. milli ára	2014	2013	Mism. milli ára	2014	2013	2014	2013
Skrifstofa forstjóra	27,1	25,4	1,6	343,3	303,1	40,2	329,6	287,6	13,7	15,5
Fjármálasvið	89,6	89,9	-0,3	723,7	687,0	36,6	697,4	657,8	26,3	29,3
Rekstrarsvið	281,2	280,6	0,6	1.823,1	1.645,9	177,2	1.322,5	1.243,0	500,6	402,9
Vísinda- og þróunarsvið	43,0	44,9	-1,9	462,2	459,7	2,5	446,5	443,3	15,7	16,4
Flæðisvið	589,2	546,1	43,1	5.221,0	4.623,2	597,9	3.493,4	3.131,4	1.727,6	1.491,8
Lyflækningasvið	667,9	622,0	45,9	6.480,8	5.758,0	722,8	4.305,9	3.860,5	2.174,9	1.897,6
Skurðlækningasvið	429,5	423,6	5,9	4.101,9	3.895,4	206,6	2.749,5	2.619,8	1.352,4	1.275,5
Kvenna- og barnasvið	438,8	436,3	2,5	4.379,0	4.170,2	208,9	3.054,6	2.917,7	1.324,5	1.252,4
Geðsvið	436,7	436,2	0,5	3.604,0	3.391,8	212,2	2.700,6	2.567,1	903,4	824,7
Aðgerðasvið	405,6	395,4	10,2	3.986,1	3.703,6	282,5	2.653,8	2.485,5	1.332,3	1.218,0
Rannsóknarsvið	342,9	346,6	-3,7	3.277,1	3.045,4	231,6	2.309,9	2.181,3	967,2	864,1
Útan sviða ³⁾	0,3	19,9	-19,6	6,4	135,2	-128,8	1,3	93,5	5,1	41,8
Samtals	3.751,8	3.667,0	84,8	34.408,7	31.818,6	2.590,0	24.065,0	22.488,5	10.343,7	9.330,1

1) Stöðugildi starfsmanna án barnsbúðarleyfa, foreldraorlofs og launalausra leyfa.

2) Hér eru launagjöld án launatengdra gjalda af fata-, fæðis-, aksturspeningum og símakostnaði. Launagjöld samkvæmt rekstraruppgjöri eru hærri sem því nemur.

3) Án áætlaðra óbókðra launagjalda 2013 og 2014.

Fjárhæðir í milljónum króna



Fjárframlög ríkis

Framlag ríkis til Landspítala 1999-2014

Ár	Framlag til LSH sem hlutfall af útgjöldum ríkisins til heilbrigðismála ¹⁾²⁾	Framlag til LSH sem hlutfall af heildarútgjöldum ríkisins ¹⁾	Framlag til LSH sem hlutfall af VLF ³⁾
1999	34,38%	9,18%	2,73%
2000	35,09%	9,32%	2,67%
2001	34,71%	8,87%	2,62%
2002	34,67%	9,62%	2,87%
2003	34,62%	9,38%	2,95%
2004	32,92%	8,96%	2,65%
2005	33,16%	8,63%	2,59%
2006	32,49%	8,84%	2,46%
2007	32,67%	8,55%	2,42%
2008	31,63%	7,79%	2,35%
2009	26,43% ³⁾	5,96% ³⁾	2,14% ³⁾
2010	26,75%	5,92%	2,04%
2011	27,32%	6,55%	2,03%
2012	27,27%	6,57%	2,05%
2013	27,34%	6,76%	2,08%
2014	-	6,78%	2,18%

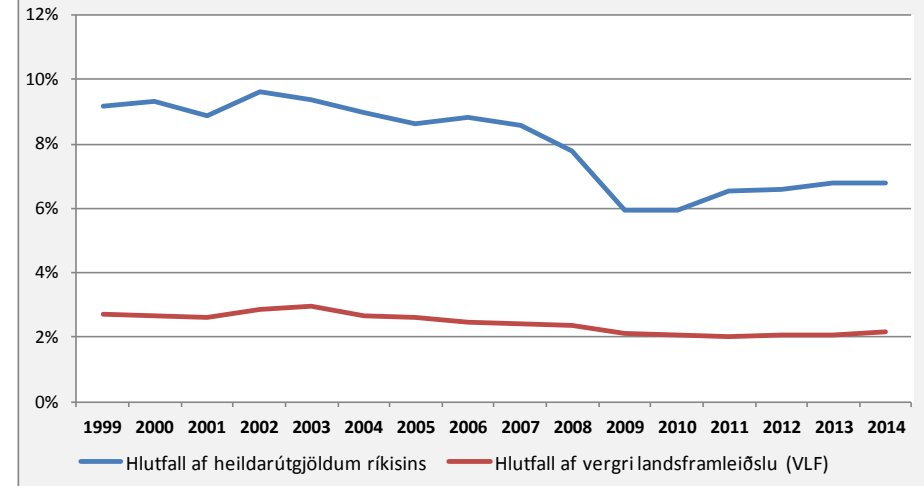
Heimild: Fjárlög og Hagstofa.is

1) Framlag ríkis til LSH og heildarútgjöld ríkis eru samkv. fjárlögum og fjárukaðögum

2) Við flokkun ríkisútgjalda í málaflokka er hluti (3,5%) af útgjöldum til LSH flokkaður undir menntamál. Hér er heildarframlag til LSH reiknað sem hlutfall af útgjöldum til heilbrigðismála. Gögn ná ekki lengra en til ársins 2013.

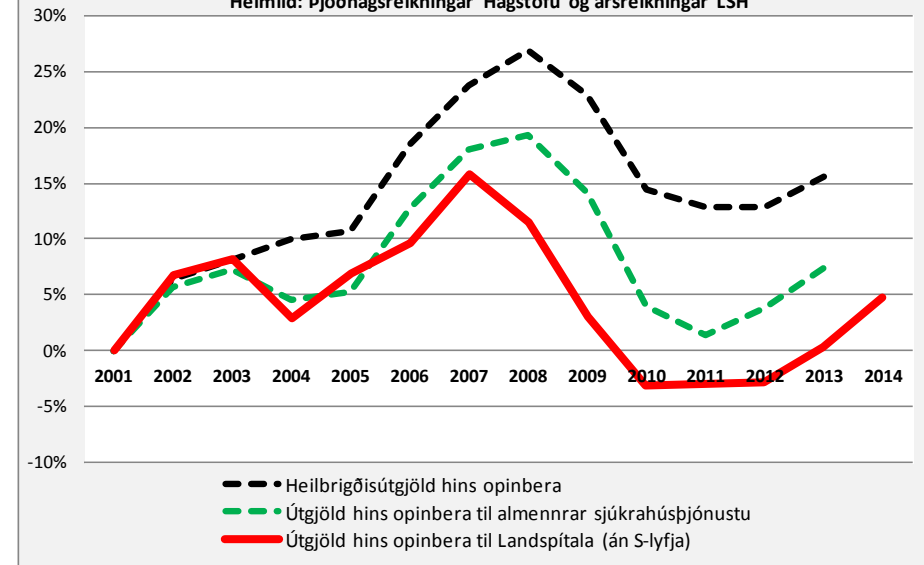
3) Í fjárlögum 2009 var fjárveiting vegna kostnaðar og umsýslu S-merktra lyfja sem ávísað er á dag- og göngudeildum flutt frá LSH til Sjúkratrygginga Íslands (SÍ). S-merkt lyf eru þau lyf sem eru eingöngu til sjúkrahúsnota.

Framlag ríkis til Landspítala



Þróun heilbrigðisútgjalda hins opinbera frá árinu 2001

Hlutfallsbreyting frá 2001 á verðlagi samneyslu 2013
Heimild: Þjóðhagsreikningar Hagstofu og ársreikningar LSH



Fimm ára tölfræðilegt yfirlit ¹⁾

Five year statistical overview ¹⁾

Fem års statistisk oversigt ¹⁾

	2014	2013	2012	2011	2010		
Þróun mannfjölda á höfuðborgarsvæðinu ²⁾						Population development in the capital area ²⁾	Udvikling af befolkningen i hovedstadsområdet ²⁾
Íbúafjöldi	208.752	205.675	203.594	202.341	200.907	Number of inhabitants	Befolkning
Fjölgun íbúa	1,50%	1,02%	0,62%	0,71%	-0,17%	Annual increase	Årlig vækst
Fjöldi einstaklinga 70 ára og eldri	18.021	17.556	17.082	16.770	16.638	Number of inhabitants age 70 years and older	Antal beboere 70 år og ældre
Hlutfall einstaklinga 70 ára og eldri	8,63%	8,54%	8,39%	8,29%	8,28%	Proportion of inhabitants age 70 years and older	Procent beboere 70 år og ældre
Fjöldi einstaklinga 80 ára og eldri	7.425	7.320	7.148	6.936	6.730	Number of inhabitants age 80 years and older	Antal beboere 80 år og ældre
Hlutfall einstaklinga 80 ára og eldri	3,56%	3,56%	3,51%	3,43%	3,35%	Proportion of inhabitants age 80 years and older	Procent beboere 80 år og ældre
Lykiltölur LSH ³⁾						Key operational statistics ³⁾	Nøgletal for hospitalet ³⁾
Rekstrarkostnaður alls uppreikn. á verðlag ársins 2014 ⁴⁾	46.886.493	45.642.952	43.689.536	43.602.789	43.659.441	Total operational costs (ISK) ⁴⁾	Samlede udgifter (ISK) ⁴⁾
Launakostnaður	74%	74%	74%	75%	74%	Salaries	Udgifter til personale
Lyfjakostnaður ⁴⁾	1.671.833	1.600.702	1.470.062	1.467.377	1.545.346	Medication costs (ISK) ⁴⁾	Udgifter til medicin (ISK) ⁴⁾
Fjöldi einstaklinga sem leituðu til LSH	107.766	107.056	106.528	106.814	103.384	Number of individuals receiving hospital care	Antal personer som fik tjeneste fra hospitalet
Slysa- og bráðþjónusta - fjöldi koma	98.344	97.633	98.922	96.403	91.454	Emergency units, visits	Skadestue, antal besøg
Fjöldi koma á göngudeildir	227.333	236.833	235.403	238.203	236.339	Outpatient units, visits, thereof	Ambulante besøg, deraf
Fjöldi koma á dagdeildir ¹⁾	79.114	77.811	77.922	79.505	81.205	dayward units, visits ¹⁾	dagpatienter, antal besøg ¹⁾
Fjöldi legudaga ¹⁾	219.821	215.357	213.515	208.563	204.110	Patient days ¹⁾	Antal sengedage ¹⁾
Fjöldi lega/innlagna ¹⁾	26.270	26.753	27.317	27.534	27.728	Admissions ¹⁾	Antal indlæggelser ¹⁾
Meðallegutími (dagar)	8,2	8,6	7,8	7,6	7,4	Average length of stay, thereof	Gennemsnitlig liggetid, deraf
þar af legur < 6 mánuðir	7,5	7,3	7,2	7,0	6,7	stays < 6 months	liggetid < 6 måneder
Meðal DRG vigt legudeildasjúklinga ⁵⁾	1,12	1,14	1,12	1,13	1,24	DRG casemix index, inpatients ⁵⁾	Gennemsnitlig DRG-vægt af indlagte patienter ⁵⁾
Fjöldi DRG eininga ⁵⁾	45.152	46.199	46.045	46.473	49.238	Total DRG units ⁵⁾	Samlede DRG enheder ⁵⁾
Fjöldi rúma í árslok	674	650	649	659	677	Hospital beds	Antal senge
Skurðaðgerðir ¹⁾	12.954	13.688	14.070	14.383	13.717	Surgical procedures, thereof	Kirurgiske behandlinger, deraf
þar af dagdeildaraðgerðir	6.242	6.628	6.602	6.378	6.036	same day surgery	dagskirurgi
Fæðingar	3.165	3.229	3.265	3.241	3.420	Number of births	Antal fødsler
Rannsóknir á rannsóknarsviði	1.964.669	1.921.338	1.832.182	1.822.438	1.737.843	Diagnostic services, thereof	Diagnostiske undersøgelser, deraf
þar af myndgreiningar	116.099	116.600	123.901	124.140	119.126	Diagnostic imaging	antal radiologiske undersøgelser
Greidd stöðugildi/ársverk, meðaltal á mánuði	3.752	3.667	3.643	3.641	3.648	Staffing, full time equivalents	Antal ansatte/ársverk
Fjöldi starfsmanna í upphafi árs (m. Rjóðri) ⁶⁾	4.875	4.764	4.670	4.585	4.774	Number of employees	Antal ansatte personer ⁶⁾
Starfsmannavelta (%)	10,4%	11,1%	11,1%	10,8%	11,3%	Staff turnover	Personale omsætning

1) Í sumum tilfellum eru tölur ekki sambærilegar milli ára vegna mikilla breytinga á starfsemi LSH á tímabilinu.

Figures may be affected by considerable operational changes in the period. I nogle tilfælde kan tallene ikke sammenlignes pga. ændringer af hospitalets drift i perioden.

2) Gögn frá Hagstofu Íslands. Data from Statistics Iceland. Data fra Íslands Statistikk.

3) Tölur úr ársskýrslum LSH. Data from hospital annual reports. Data fra hospitalets årsberetning.

4) Krónutölur í þúsundum, á verðlagi ársins 2014 (skv. vísitölum Hagstofu Íslands), án fjármagnsliða og viðhalds og stofnkostnaðar. Numbers in thousands (ISK), at fixed price level for the year 2014. Tal i tusind (ISK), ved fast pris for året 2014.

5) Staðlaðar vigtir 2014, ófrágengið uppreiknað. Án nýbura, hæfingar og sjúkrahótel. Total DRG units based on 2014 DRG weights. Without newborns, rehabilitation and patient hotel. Samlede DRG enheder baseres på 2014 DRG vægt. Uden nyfødte, rehabilitering og patienthotel.

6) Talan fyrir árið 2013 hefur verið leiðrétt frá útgáfunni tölu 2014. The number for 2013 has been corrected from the number published in 2014. Tallet for 2013 er korrigeret fra tal udgivet i 2014

	2014	2013	2012	2011	2010	
Average exchange rate USD to ISK	116,75	122,23	125,05	116,07	122,04	Gennemsnitlig valutakurs USD til ISK
Average exchange rate EUR to ISK	154,86	162,38	160,73	161,42	161,89	Gennemsnitlig valutakurs EUR til ISK

Uppfært/Updated/Opdateret maí /May /maj 2015