

Miðmætisspeglun

Miðmætisspeglun er framkvæmd í greiningarskyni. Gerður er lítill skurður (3-5 cm) fyrir ofan bringubein og farið inn með speglunartæki, eitlar í miðmætinu skoðaðir og tekin vefjasýni til rannsókna. Aðgerðin er gerð í svæfingu og er útskrift áætluð samdægurs.

Undirbúningur fyrir aðgerð

Blóðþynnningarlyf

Hætta þarf töku blóðþynnandi lyfja fyrir aðgerð og er það gert í samráði við lækni.

Náttúru- og fæðubótarefni

Ráðlagt er að hætta notkun allra náttúru- og fæðubótarefna tveimur vikum fyrir aðgerð þar sem þau geta haft blóðþynnandi áhrif. Óhætt er að taka áfram inn vítamín og steinefni.

Kvöldið fyrir aðgerð

Fasta

Nauðsynlegt er að fasta fyrir aðgerð til að minnka hættu á fylgikvillum í tengslum við svæfingu. Löng fasta er þó ekki góð fyrir líkamann og fólki líður betur eftir aðgerð ef eftirfarandi leiðbeiningum er fylgt:

- Fá sér aukabita eða drykk áður en lagst er til svefns kvöldið fyrir aðgerð.
- Ekki má borða mat síðustu 6 klst. fyrir komu á spítalann.
- Óhætt er að drekka tæra drykki (1-2 glös í senn) þar til 2 klst. eru í komu á spítalann. Tær drykkur er t.d. vatn, tær ávaxtasafi og mjólkurlaust kaffi og te.
- Þegar á spítalann er komið veitir starfsfólk upplýsingar um hvort og hve lengi megi drekka fram að aðgerð.
- Ekki má nota tóbak síðustu 2 klst. fyrir aðgerð.

Fylgd heim

Gera þarf ráð fyrir að fá fylgd heim, því ekki má aka bíl fyrr en daginn eftir svæfingu. Eins er ráðlegt að hafa einhvern hjá sér fyrstu nóttina eftir aðgerð til öryggis.

Við innlögn á deild er gott að hafa með sér slopp, inniskó og afþreyingarefni. Notaðu má farsíma en stilla þarf á hljóðlausu hringingu.

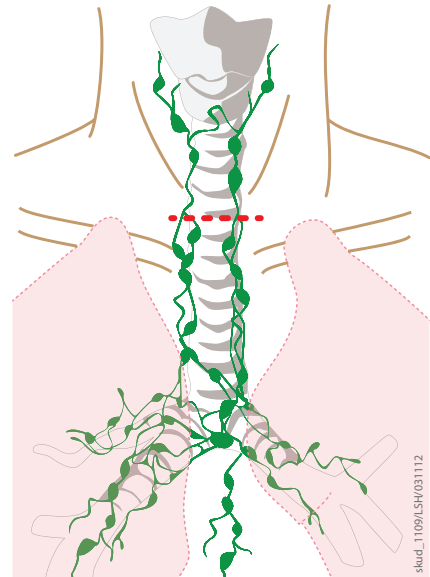
Aðgerðardagur

Nauðsynlegt er að fara í sturtu áður en komið er á spítalann. Ekki má nota svitalyktareyði, krem, fôrðunarvörur, naglalakk, ilmefni eða skartgripni eftir sturtuna.

Mæta á dagdeild 13D á 3. hæð Landspítala við Hringbraut, að morgni aðgerðardags og hafa með öll lyf sem tekin eru daglega. Ekki má taka inn eigin lyf nema í samráði við hjúkrunarfræðing eða lækni.

Ef fjarlægja þarf bringuhár á aðgerðarsvæði er það gert á deildinni að morgni aðgerðardags. Einnig þarf að undirrita samþykki fyrir aðgerð og svæfingu. Óvæntar aðstæður geta valdið því að aðgerðartími breytist. Eftir aðgerðina fer sjúklingur á vöknunardeild og síðan aftur á dagdeild 13D.

Eftir svæfingu getur komið fram tregða við þvaglát og því er mikilvægt að reyna að pissa fljótlega eftir að komið er á deild og láta vita ef ekki gengur að pissa eða lítið kemur af þvagi.



Eftir aðgerð: <ul style="list-style-type: none">• verkjalyf eru gefin eftir þörfum• létt máltíð fyrir heimferð• þvaglosun er nauðsynleg fyrir útskrift	Fyrir útskrift þarf að vera búið að fá: <ul style="list-style-type: none">• útskriftarfræðslu• rafrænan lyfseðil fyrir verkjalyfjum ef með þarf• viðtal við lækni
---	--

Útskrift

Verkir

Venjulega fylgja þessari aðgerð litlir verkir. Hægt er að kaupa verkjalyf án lyfseðils í apóteki, sem taka má samkvæmt leiðbeiningum.

Skurðsár

Skurðsár er saumað með saumi sem eyðist. Yfir því eru litlir plástrar sem gott er að hafa yfir sárinu í nokkra daga. Óhætt er að fara í sturtu sólarhring eftir aðgerð en ekki nota sápu á aðgerðarsvæðið. Þerra þarf varlega yfir með handklæði á eftir. Ekki er ráðlagt að fara í baðkar eða sund fyrr en skurðsár er vel gróið.

Vinna

Einstaklingsbundið er hvort taka þurfi frí frá vinnu eftir aðgerðina. Forðast þarf áreynslu í þrjú daga eftir aðgerð.

Kostnaður

Greiða þarf fyrir aðgerðina. Verð er samkvæmt gjaldskrá Landspítala.

Hafa þarf samband við dagdeild 13D ef eftirfarandi hættumerki koma fram:

- verkir minnka ekki við töku verkjalyfja
- líkamshiti er hærri en 38°C
- blæðing, roði, bólga eða gröftur sést í skurðsári

Dagdeild 13D er opin virka daga frá klukkan 7 til 19, sími: 543 7480.

Utan þess tíma má hafa samband við skiptiborð Landspítala í síma 543 1000 og biðja um samband við vakthafandi deildarlækni á skurðlækningasviði Hringbraut.

Sjúklingum og aðstandendum er velkomið að hringja á deildina ef spurningar vakna.

Vinsamlegast athugið að sjúkrahúsið getur ekki borið ábyrgð á peningum eða öðrum verðmætum svo sem sínum, tölvum o.fl. sem sjúklingar eða aðstandendur hafa meðferðis. Athygli er vakin á því að starfsfólk og nemendur sjúkrahússins eru bundin þagnarskyldu og mega því ekki ræða um málefni sjúklinga á deildinni. Við viljum vinsamlegast biðja þig og aðstandendur þína að ræða ekki það sem þið kunið að verða vitni að eða heyra um aðra sjúklinga. Landspítali er kennsluspítali og nemendur í heilbrigðisfræðum og tengdum greinum stunda hluta af námi sínu á spítalanum. Nemendur fylgjast með og taka þátt í daglegri meðferð sjúklinga og eru alltaf á ábyrgð og undir handleiðslu leiðbeinenda sinna.