

LOFTSLAGSMARKMIÐ OG ÁÆTLUN LANDSPÍTALA Í UMHVERFISMÁLUM 2023-2025





INNGANGUR FORSTJÓRA

Mannkynið er á hálum ís og sá ís bráðnar hratt. Heimurinn þarfnast loftslagsaðgerða á öllum vígstöðvum. Allt, alls staðar, allt í einu, er það sem við þurfum að gera svo vitnað sé í Antonio Guterres, framkvæmdastjóra Sameinuðu þjóðanna, þegar stöðuskýrsla loftslagsnefndar Sameinuðu þjóðanna kom út í mars 2023¹. Landspítali tekur þessi orð alvarlega og ætlar að leggja sitt af mörkum.

Heilbrigðisþjónusta veldur um 5% af allri losun gróðurhúsalofttegunda í heiminum og verður fyrir miklum áhrifum vegna áhrifa loftslagsbreytinga á heilsu fólks. Sem dæmi veldur aukin tíðni ofsaveðra og úrkomu aukinni slysatíðni og sálrænum áhrifum. Með hlýnuninni má m.a. búast við aukinni tíðni astma, hjartasjúkdóma ásamt nýjum sjúkdómum sem berast með smitferjum.

Landspítali setti sér umhverfisstefnu 2012 um að vera til fyrirmyndar og hefur náð árangri í að draga úr umhverfisáhrifum sínum á ýmsum sviðum. Fyrir það hefur hann hlotið viðurkenningar. Starfsáætlun umhverfismála Landspítala byggir á stefnu spítalans, gildir út árið 2025 og sýnir brýnustu verkefni spítalans í að vinna að kolefnishlutlausri heilbrigðisþjónustu.

Heilsa fólks og umhverfis eru áhersluatriði spítalans. Með starfi sínu hefur spítalinn sýnt að margt er hægt að gera til að draga úr loftslagsáhrifum með liðsinni framúrskarandi starfsfólks og samstarfsaðila.

Við þurfum öll að hjálpast að.

Runólfur Pálsson forstjóri Landspítala

¹ <https://www.ipcc.ch/>

UMHVERFISSTARF LANDSPÍTALA

Hlutverk Landspítala er þrjúþætt: að veita heilbrigðisþjónustu, skapa nýja þekkingu með rannsóknum og kenna og þjálfa fólk til starfa. Landspítali er þjóðarsjúkrahús og eina háskólasjúkrahús landsins sem veitir bæði almenna og sérhæfða sjúkrahúsþjónustu. Í starfi spítalans er sjúklingurinn í öndvegi.

Með umhverfisstarfi er Landspítali að vinna eftir heimsmarkmiðum Sameinuðu þjóðanna², Parísarsamkomulaginu³, aðgerðaráætlun í loftslagsmálum⁴ og í átt að hringrásarhagkerfi⁵. Landspítali er einn stærsti vinnustaður Íslands með um 6.000 starfsmenn, starfar í 100 húsum á 17 stöðum á höfuðborgarsvæðinu og hefur viðtæk umhverfisáhrif í daglegu starfi. Eftirfarandi má nefna sem dæmi:

- Flutningar og ferðir á vörum og fólk
- Úrgangur, fjölbreytni og umfang
- Notkun lyfja og varasamra efna
- Umfangsmikil innkaup á vörum og þjónustu
- Orkufrekur tækjabúnaður
- Notkun á einnota vörum og magn umbúða

UMHVERFISSTEFNA LANDSPÍTALA

Tilgangur
Tilgangur umhverfisstefunnar er að vísa veginn að umhverfisvænni Landspítala.
Landspítali er sjúkrahús allra landsmanna, miðstöð heilbrigðisvísinda og öryggisnet í eigu og þágu þjóðar. Þessi fjölþætta starfsemi hefur viðtæk áhrif á fólk og umhverfi. Það skiptir Landspítala miklu máli að áhrifin séu sem jákvæðust og að leggja þannig sitt af mörkum til betra samfélags nú og til framtíðar.

Framtíðarsýn
Landspítali er til fyrirmyndar í umhverfismálum og hefur samfélagslega ábyrgð að leiðarljósi við ákvörðunartöku og í daglegu starfi.

Gildi
Við berum umhyggju fyrir umhverfinu, vinnum markvisst að því að gera starfsemi okkar umhverfisvænni og leitum stöðugt leiða til að gera betur. Við höfum **fagmennsku** í fyrirrúmi í umhverfisstarfinu og styðjumst við gagnreynda þekkingu hérlendis og erlendis. Við leggjum **öryggi** til grundvallar í starfsemi okkar og göngum lengra en lög og reglur á sviði umhverfismála gera ráð fyrir. Við erum drifkraftur **framþróunar** í íslensku samfélagi sem hefur velferð til framtíðar að leiðarljósi.

Leiðarljós og áherslur
Forgangsröðun
Áhersla er lögð á þá þætti starfseminnar sem hafa mest áhrif á umhverfið og fela í sér bestu tækifærin til að bæta umhverfi, efnahag og heilsu. Því ætlar Landspítali að:

- hanna og skipuleggja umhverfisvænar byggingar til framtíðar.
- draga úr myndun úrgangs og auka endurvinnslu og endurnýtingu.
- minnka sóun á magnvörum, m.a. einnota vörum og matvælum.
- kaupa vörur og þjónustu sem uppfylla þarfir, hafa sem minnst umhverfisáhrif og lægstan líftímakostnað.
- halda umhverfisáhrifum í lágmarki vegna notkunar á varasömum efnum, lyfjum og lyfjagösum.
- hvetja til notkunar á vistvænum og heilsusamlegum samgöngumátum í ferðum og flutningum á vegum spítalans.
- nota hreina orku og vatn og nýta vel.
- efla þróun þekkingar um umhverfismál með miðlun upplýsinga, fræðslu, rannsóknum og samstarfi við hagsmunaaðila.

Einfaldleiki
Vistvænar lausnir í daglegri starfsemi eru einfaldar og aðgengilegar, vel kynntar og þróaðar í góðu samstarfi við starfsmenn og aðra hagsmunaaðila innan og utan spítalans.

Eftirfylgni
Skipulega er unnið að umhverfismálum í starfsemi Landspítala, verklag skjalfest í gæðahandbók og stefnt að vottuðu umhverfisstjórnunarkerfi skv. ISO 14001. Stefna og starfsáætlun er rýnd og uppfærð reglulega af framkvæmdastjórn, fylgt eftir af umhverfisnefnd, árangur mældur og upplýsingum miðlað til starfsmanna og annarra hagsmunaaðila.

 **LANDSPÍTALI**
HÍSLANDSVEITIR

Samþykkt í framkvæmdastjórn Landspítala í október 2012

² <https://www.heimsmarkmidin.is/>

³ <https://unfccc.int/process-and-meetings/the-paris-agreement>

⁴ <https://www.stjornarradid.is/verkefni/umhverfi-og-natturuvernd/loftslagsmal/adgerdaaetlun-i-loftslagsmalum/>

⁵ <https://www.stjornarradid.is/library/02-Rit-skylur-og-skrar/Stefna%20um%20me%20C3%B0h%20C3%B6ndlun%20C3%BArgangs%202021-2032%20090621.pdf>

LOFTSLAGSMARKMIÐ LANDSPÍTALA

Landspítali setti sér metnaðarfull loftslagsmarkmið 2016 um að draga saman losun um 40% fyrir lok árs 2020 sem tókst. Markmiðin náðu til umfangs 1, 2 og 3 og bættist úrgangur við á miðju tímabili. Landspítali endurnýjar nú loftslagsmarkmið sín og bætir við losun vegna kælikerfa, innúðalyfja og sjúkrabíla. Á tímabilinu má búast við því að umhverfisþættir bætist við og aðgerðir taki breytingum eftir því sem upplýsingar og þekking batnar.

LANGTÍMASÝN LANDSPÍTALA

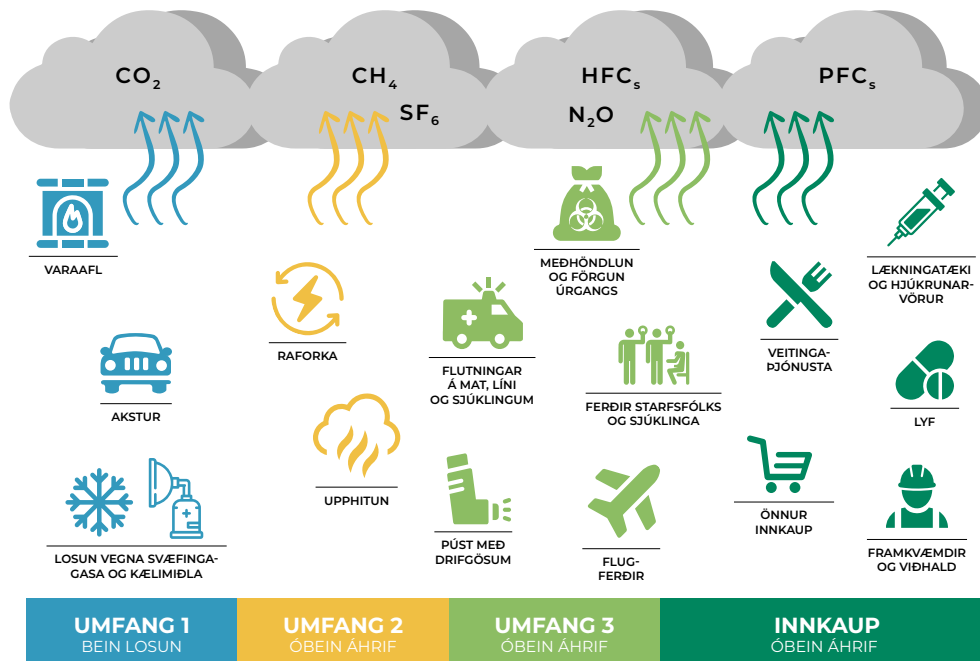
Kolefnishlutlaus heilbrigðisþjónusta	Enginn úrgangur
<ul style="list-style-type: none"> Árið 2030 verður starfsemi sem Landspítali stjórnar⁶ kolefnishlutlaus Árið 2040 verður starfsemi sem Landspítali getur haft áhrif á⁷ kolefnishlutlaus Árið 2040 er ferðast til og frá Landspítala án kolefnissþors 	<ul style="list-style-type: none"> Árið 2030 mun Landspítali endurnýta og gera við allt sem hægt er Árið 2040 mun Landspítali ekki framleiða úrgang, auðlindir verða notaðar innan hringrásarhagkerfis.

LOFTSLAGSMARKMIÐ 2025

Samtals samdráttur frá 2020

-59%
umfang
1 & 2

-50%
umfang
1, 2 & 3



Byggt á Health Care Without Harm Europe

⁶ Umfang 1 öll bein áhrif; eigið húsnæði og rekstur, farartæki starfseminnar, kælitæki. Umfang 2 óbein áhrif vegna hitunar og orkunotkunar.

⁷ Umfang 3 til viðbótar, óbein áhrif; losun utan starfseminnar s.s. aðkeyptir flutningar, flugferðir, losun vegna úrgangs, vegna ferða starfsfólks til og frá vinnu, öll innkaup á lyfjum, vöru og þjónustu.

ÁÆTLUN LANDSPÍTALA Í UMHVERFISMÁLUM 2023-2025

Á komandi árum mun Landspítali áfram vinna að metnaðarfullum og markvissum aðgerðum í umhverfismálum með það í huga að bæta heilsu, auðlindanýtingu og draga úr neikvæðum loftslagsáhrifum.

Spítalinn leggur áherslu á mælanlegan árangur og vinnur að innleiðingu ISO 14001 staðalsins. Umhverfisstærðið er lausnamiðað og nýskapandi, lögð er áhersla á samstarf og að efla áhuga starfsfólks.

Umhverfisáherslur Landspítala eru þrjúþættar:

1. Kolefnishlutlaus heilbrigðisþjónusta

Unnið er að loftslagsúrbótum og betri framtíð með áherslu á vistvænar samgöngur, að draga úr áhrifum svæfingagasa og kælimiðla.

2. Enginn úrgangur

Unnið er að eflingu hringrásarhagkerfis með áherslu á minni sóun, meira margnota, orkusparnað, vistvænar innkaupakröfur og flokkun úrgangs.

3. Heilbriggt umhverfi

Draga úr umhverfisáhrifum vegna efnanotkunar og stuðla að sjálfbærri virðiskeðju lyfja.

Gert er ráð fyrir að verkefni og mælikvarðar þróist eftir því sem þeim vindur fram og skýrari upplýsingar liggja fyrir um stöðuna og tækifæri til úrbóta. Ábyrgð er hinna ýmsu á Landspítala og eftirfylgni á hendi umhverfisstjóra spítalans.

Spítalinn er virkur aðili að alþjóðlegum samtökum heilbrigðisstofnanna sem vinna að því að draga úr umhverfisáhrifum í umhverfi spítala; Health Care Without Harm, Global Green and Healthy Hospitals og Nordic Center for Sustainable Healthcare.

KOLEFNISHLUTLAUS HEILBRIGÐISÞJÓNUSTA

Unnið er að loftslagsúrbótum og betri framtíð með áherslu á vistvænar samgöngur, að draga úr áhrifum svæfingagasa og kælimiðla.

Loftslagsmálin eru eitt af erfiðari verkefnum sem maðurinn stendur frammi fyrir. Mikilvægt er að draga úr losun koltvísýrings og annarra gróðurhúsalofttegunda eins og kostur er. Í áætluninni eru aðgerðir sem draga úr losun og snúa að ferðamáta starfsfólks, akstri á vegum spítalans, flugferðum, hætt verði notkun kælimiðla með háan hlýnunarmátt og dregið úr áhrifum svæfingagasa. Með því að hvetja til vistvænni ferðamáta er spítalinn einnig að stuðla að betri heilsu og lífsgæðum.

Loftslagsbreytingar kalla einnig á undirbúning að aðlögun að breyttum aðstæðum og nýjum áskorunum. Spítalinn vill leggja sitt af mörkum til að draga úr losun gróðurhúsalofttegunda þar sem hægt er.

Markmið, aðgerðir og mælikvarðar

Lykilverkefni	Markmið	Mælikvarðar	Aðgerðir
Efla hlut vistvænni ferðamáta	Vistvænar samgöngur starfsfólks í og úr vinnu eru 50%.	Fjöldi og hlutfall starfsfólks ferðast með vistvænum hætti.	<p>Bæta aðstöðu fyrir hjólandi og gangandi samkvæmt hjólaáætlun til 2025:</p> <ul style="list-style-type: none"> » Fjölga yfirbyggðum hjólaskýlum með aðstöðu fyrir rafhjól. » Bæta búningaástöðu með þurrkaðstöðu. » Bæta öryggi á lóðum Landspítala fyrir hjólandi og gangandi. » Ýmis smærri verkefni s.s. rafhjólalán til starfsfólks, tilboð í hjólabúnað hjá Starfsmannafélaginu, bjóða heilsufarsskoðanir og virkja fólk til hreyfingar. » Ferðavenjukannanir og samstarfsverkefni utan spítalans um auknar vistvænar samgöngur.
Minnka áhrif vegna ferða spítalans	Losun vegna aksturs á vegum Landspítala (akstur bíla spítalans, akstur starfsfólks á eigin bíl í vinnuferðum, leigubílaakstur og flutningur á mat og líni) dregst saman um 80%, úr 295 tonnum í 60.	13kg CO ₂ -íg/ stöðugildi (2022: 60 kg)	<ul style="list-style-type: none"> » Ljúka við rafvæðingu bílflota spítalans. » Innleiða kröfur um visthæfa leigubíla og flutning á mat og líni. » Skoða leiðir til að draga úr losun vegna aksturs starfsfólks á eigin bíl með fjarfundum og vistvænni valmöguleikum á vinnutíma. » Bjóða deililausnir. » Rafhjólaflutningar, póstur o.fl. » Ýmis smærri verkefni s.s. Hopp fyrir vinnuferðir. » Draga úr notkun á leigubílum. Óska ávallt eftir raf-/vetnisleigubílum. » Taka upp samtal við Rauða krossinn um rafvædda sjúklingaflutninga.
	Losun vegna flugferða starfsfólks dregst saman um 10%	90 kg CO ₂ -íg/ stöðugildi	<ul style="list-style-type: none"> » Efla meðvitund um áhrif flugferða starfsfólks og not af fjarfundaleiðum og vefráðstefnum. » Nýta valmöguleika í ferðabæðakerfi; velja fjarráðstefnur og fund þegar hægt er.
Minnka áhrif vegna svæfingagasa	Minnka losun vegna svæfingagasa	450t CO ₂ -íg	<ul style="list-style-type: none"> » Greina tækifæri til að draga úr notkun glaðlofts eða annarra svæfingagasa sem valda miklum gróðurhúsaáhrifum. » Tryggja sem mesta eyðingu á glaðlofti á kvennadeildum með því að kenna rétta notkun á búnaði.
Minnka áhrif vegna jarðefna-eldsneytis	Oliuotkun á Tunguhálsi sé eingöngu vegna utanaðkomandi þarfar á varaafli	22 tonn CO ₂ -íg	<ul style="list-style-type: none"> » Endurnýja rafskautaketil á Tunguhálsi sem tryggir rekstraröryggi og lágmarks oliuotkun vegna varaafls.
Minnka áhrif HFC gasa	Koma í veg fyrir losun vegna kælimiðla, einkum með háan hlýnunarmátt.	0 tonn CO ₂ -íg vegna lekra kælimiðla/ári	<ul style="list-style-type: none"> » Skipta út kælimiðlum sem búið er að banna áfyllingar á. » Endurnýja gömul lek kælikerfi. » Skipta yfir í kælimiðla með lægri GWP, helst náttúrulega kælimiðla, sjá Norrænar innkaupakröfur (innkaupadeild).
	Draga úr notkun á innúðalyfjum sem hafa háan hlýnunarmátt.	5 tonn CO ₂ -íg/ári	Hópur um þústleiðbeiningar vegna HFC-gasa í innúðalyfjum. https://www.ncbi.nlm.nih.gov/pmc/articles/PMC7173981/ Nota ábyrgt og rétt.

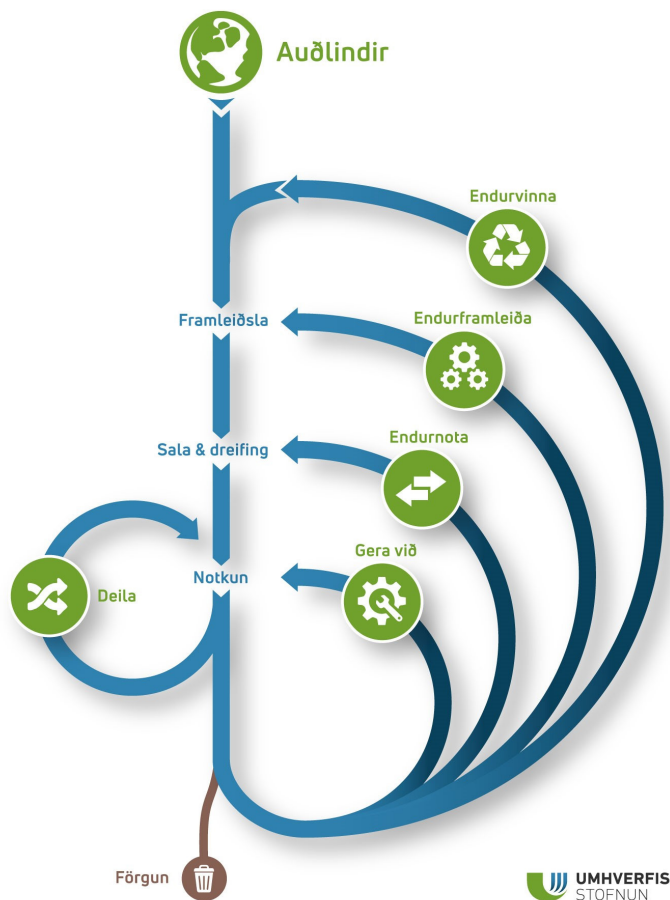
ENGINN ÚRGANGUR

Unnið er að eflingu hringrásarhagkerfis með áherslu á minni sóun, meira margnota, orkusparnað, vistvænar innkaupakröfur og flokkun úrgangs.

Í hringrásarhagkerfi er leitast við að koma í veg fyrir að auðlindir verði að úrgangi með því að viðhalda verðmætum eins lengi og mögulegt er. Lágmarka þarf auðlindanotkun og þar með úrgangsmyndun. Helstu aðgerðir sem tryggja að auðlindum sé haldið í hagkerfinu felast í því að deila, gera við, endurnota, endurframleiða og endurvinna.

Í starfsáætluninni er lögð áhersla á að bæta úrgangsmál, draga úr sóun, efla vistvæn innkaup, bæta nýtingu á raforku og heitu vatni og efla upplýsingamiðlun um umhverfismál. Aðgerðirnar stuðla að ábyrgri auðlindanýtingu, hringrásarhagkerfi og bættri heilsu.

Byggingar og viðhaldsverkefni eru stórt umhverfismál en ekki síður heilsumál. Í spítalahúsnæði er mjög æskilegt að velja eins og kostur er vistvæn byggingarefni og að ekki séu notuð byggingarefni sem hafa þekkt heilsuspillandi áhrif. Spítalinn ætlar að leggja sig fram um það á næstu árum.



Sjá: <https://ust.is/graent-samfelag/graenn-lifstill/hringrasarhagkerfid/>

Lykilverkefni	Markmið	Mælikvarðar	Aðgerðir
Auka flokkun úrgangs og minnka sóun	Minna magn úrgangs sem fer til urðunar og brennslu/fjölda sjúklinga um 20% miðað við 2022.	1,8 kg/sjúkling	<ul style="list-style-type: none"> » Draga út notkun valdra einnota hluta um 20% án þess að ógna öryggi sjúklinga; einnota hlífðarfatnaður og áhöld, endurskoða tínur og custom-pakka á skurðstofum og sóunargreiningar á deildum, nýta aðgang að þekkingu á erlendum spítölum. » Samstarfshópur gerir tillögu að lista yfir óþarfa vörur sem á að forðast kaup á, lagt fyrir framkvæmdastjórn. » Árverkiátak um að minnka sóun og notkun á einnota, t.d. þema á stjórnendadegi, sérstakur þemamánuður með starfsfólki.
	Draga úr loftslagsáhrifum vegna matargerðar	Kolefnisspor lífræns úrgangs: 35 tonn CO ₂ -íg	<ul style="list-style-type: none"> » Draga úr matarsóun um 20%. Greina tækifæri og innleiða breytingar sem draga úr sóun. » Matarspor Eflu innleitt og tölur um matarsóun birtar reglulega. » Velja hráefni sem veldur minni losun CO₂, m.a. með því að auka hlut staðbundinna matvæla og draga saman í kjötneyslu, t.d. með kjötlausum dögum.
	Endurvinna 60% úrgangs	x% endurvinnsla	<ul style="list-style-type: none"> » Greina tækifæri og auka endurvinnslu og endurnot. » Bæta flokkun á aðgerðarstofum. » Efla eftirfylgni og fræðslu með réttri flokkun. » Nýta afrakstur Hringrásarverkefnis Eflu og Landspítala, greina tækifæri og innleiða auknari endurvinnslu.
	Svansvottun ELMU 2023	100%	<ul style="list-style-type: none"> » Endurvottun ELMU, auknar kröfur innleiddar.
Auka vistvæn innkaup	Efla þekkingu og skýra verklag um vistvæn innkaup með áherslu á nýsköpun og þarfagreiningu	#útboða með umhverfiskröfur	<ul style="list-style-type: none"> » Bæta verklag og setja aukinn skriðþunga í vistvæn innkaup með sérstaka áherslu á að meta raunverulega þörf og stuðla að nýsköpun. » Nota viðurkennd norræn umhverfisskýrði í útboðum og verðfyrirspurnum. Nýta bæði almennar og sértækar kröfur fyrir helstu innkaupaflokka; hjúkrunarvörur, eldhús, lækningatæki, viðhald og þjónustu.
Umhverfisvænni byggingar	Draga úr sóun og velja ávallt vistvænni byggingarvörur	#vistvænar byggingavörur	<ul style="list-style-type: none"> » Móta stefnu um vistvæn innkaup á byggingarefnum. » Bæta verklag um innkaup á byggingarefnum og einfalda. » Innleiðing á pilot-verkefnum á fasteignadeild.
	Umhverfis- áherslur Landspítala í viðhalds-verkefnum eru uppfylltar og kynntar fyrir Nýjum Landspítala ehf. (NLSH) og verkötökum	100% útboða	<ul style="list-style-type: none"> » Setja umhverfiskröfur í viðhaldsverkefnum í samræmi við stefnu Landspítala til verktaka og eftirfylgni; kröfur um vistvænni byggingarefni, hringrásarhugsun og ábyrg flokkun.

Bæta nýtingu á rafmagni og heitu vatni	Draga úr rafmagnsnotkun um 5% og heitavatsnotkun um 5% /umfang starfsemi miðað við 2022	30 kWst/sjúkling 180 m ³ /sjúkling	<ul style="list-style-type: none"> » Gera orkugreiningar í stærstu húsum spítalans og vinna að úrbótum þar sem bestu tækifærin liggja til að draga úr orkunotkun, t.d. í Fossvogi, við Hringbraut, í Ármúla og endurnýjun rafskautaketils í þvottahúsi. Endurnýjun fornra og orkufrekra tækja og kerfa. » Innkaup á orkunýtnari tækjum.
	<p>Miðla upplýsingum um umhverfisstarfið bæði innan og utan spítalans</p> <p>Starfsfólk spítalans hafi þekkingu á umhverfisstarfi spítalans og hvernig það getur dregið úr umhverfisáhrifum</p>		<ul style="list-style-type: none"> » Veita góðar, myndrænar upplýsingar og virkja starfsfólk um umhverfismál m.a. á samfélagsmiðlum og starfsmannaappi. » Vefsíða fyrir umhverfismál Landspítala út á við og deila reynslu og upplýsingum. » Veita góðar, myndrænar upplýsingar og virkja starfsfólk um umhverfismál m.a. á samfélagsmiðlum og starfsmannaappi. » Vefsíða fyrir umhverfismál Landspítala út á við og deila reynslu og upplýsingum. » Virkja tengiliði starfsstöðva með skýru hlutverki og fræðslu. » Mynda teymi sviðs eða þvert á svið eftir atvikum sem vinna að verkefnum á sínum sviði.

HEILBRIGT UMVERFI

Í daglegum rekstri spítala fylgir hættulegur úrgangur. Mikilvægt er að tryggja örugga meðhöndlun á honum en einnig að draga úr umhverfisáhrifum vegna efnanotkunar.

Lyfjaframleiðsla og óábyrg lyfjanotkun ógnar umhverfi og heilsu víða um heim. Mikilvægt er að stuðla að sjálfbærri virðiskeðju lyfja sem tryggir öryggi sjúklings og dragi úr umhverfisáhrifum þeirra við framleiðslu, notkun og förgun.

Lykilverkefni	Markmið	Mælikvarðar	Aðgerðir
Ábyrg efnanotkun	Draga úr umhverfisáhrifum vegna efnanotkunar	#starfsstöðva sem hafa innleitt EcoOnline	Innleiðing Eco-online » Ljúka innleiðingu á öllum starfsstöðvum » Ljúka áhættumati efna » Ljúka áhættumati notkunar efna/starfsstöð » Bæta þekkingu og fræðslu um meðhöndlun efna og spilliefna.
		#starfsstöðva með áhættumat notkunar	
		#efna sem búið er að gera áhættumat á	
Ábyrg meðferð lyfja	Stuðla að sjálfbærri virðiskeðju lyfja sem tryggir öryggi sjúklings og dragi úr umhverfisáhrifum þeirra við framleiðslu, notkun og förgun.	#CMR efna sem Landspítali hefur hætt notkun á	» Greina umfang og tækifæri til að draga úr notkun CMR-efna (krabbameinsvaldandi, stökkbreytandi, æxlishefjandi) og þalata þar sem hægt er og skipuleggja samdrátt í notkun, byggt á grunni í Eco-online.
		#vara án efna á listanum #vara sem uppfylla kröfur um vistvænni umbúðir	Kaupa vörur sem ... » innihalda ekki efni á Norræna úreldingarlistanum um heilsuspillandi efni. » eru í vistvænni umbúðum.
		% lyfjaútboða með kröfum um ábyrga framleiðslu	» Innkaup lyfja skulu byggja á ábyrgri framleiðslu birgja með áherslu á ítarlegri kröfur um umhverfismál. Unnið m.a. í samstarfi við önnur norræn ríki um umhverfiskröfur í útboðum (Nordisk lægemiddle forum). » Landspítali mun áfram þróa umhverfiskröfur í lyfjaútboð t.d. upplýsingar um umhverfisstarf lyfjaframleiðenda.
Ábyrg meðferð lyfja	Stuðla að sjálfbærri virðiskeðju lyfja sem tryggir öryggi sjúklings og dragi úr umhverfisáhrifum þeirra við framleiðslu, notkun og förgun.	#fyrning lyfja	» Draga úr sóun lyfja með innleiðingu hugbúnaðar; deildarlagkerfi til þess að tryggja yfirsýn yfir lyfjabirgðir á öllum lyfjaherbergjum og bæta þannig öryggi sjúklings, draga úr fyrningu lyfja og nýta betur lyf.
			» Val á lyfjum vegna algengra sjúkdóma tekur mið af öryggi sjúklings, virkni lyfja á viðkomandi sjúkdóm og umhverfisáhrifa, sbr. „Kloka listan“ Stokkhólmslens. » Förgun lyfja skal vera ábyrg samkvæmt lögum. » Klínískir lyfjafræðingar heimsækja sjúklinga og eru þannig „sendiherrar“ ábyrgar förguna.

STJÓRNUN UMHVERFISMÁLA

Á Landspítala er árlega tekinn saman árangur af umhverfisstarfinu, haldið grænt bókhald og fylgt eftir árangri verkefna.

Umhverfisstarfi spítalans er stjórnað af umhverfisstjóra sem hefur sér til halds og trausts verkefnateymi, tengiliði umhverfismála og með stuðningi framkvæmdastjórnar spítalans.

Framkvæmdastjórn

Framkvæmdastjórn samþykkir og ber ábyrgð á umhverfisstefnu Landspítala. Rýnir umhverfisstarfið árlega og tryggir stöðugar umbætur, sbr. kröfur ISO 14001. Tilnefnir aðila í verkefnateymi og veitir þeim umboð til að vinna að innleiðingu umhverfisverkefna.

Umhverfisstjóri

Umhverfisstjóri stjórnar vinnu við mótun umhverfisstefnu, innleiðingu hennar og eftirfylgni. Heldur utan um framvindu umhverfisstarfsins, miðlar upplýsingum, hefur samskipti við hagsmunaaðila og styður við starf verkefnateyma, tengiliða umhverfismála á starfsstöðvum og annarra s em vinna að umhverfismálum spítalans.

Tengiliðir umhverfismála

Á hverri starfsstöð er tengiliður umhverfismála sem tryggir að starfseiningin vinni að árangursríku og markvissu umhverfisstarfi. Í því felst að styðja starfsfólk deilda í störfum sínum og upplýsa um fréttir og breytingar á sviði umhverfismála.

Verkefnateymi

Verkefnateymi umhverfisverkefna spítalans er mannað af starfsfólki sem tilnefnt er af framkvæmdastjóra og fer eftir eðli verkefna.

Framtíðarsýn umhverfisstefnu Landspítala:

*Landspítali er til fyrirmynda
í umhverfismálum og hefur
samfélagslega ábyrgð að
leiðarljósi við ákvörðunartöku
og í daglegu starfi.*